



## Zpráva o činnosti ČSOB za 1. pololetí roku 2013

*Pololetní zpráva dle zákona č. 256/2004 Sb., o podnikání na kapitálovém trhu*

<b>Obchodní firma:</b>	<b>Československá obchodní banka, a. s.</b>
<b>Sídlo:</b>	Radlická 333/150, Praha 5, PSČ 150 57, Česká republika
<b>Právní forma:</b>	akciová společnost
<b>Registrace:</b>	zapsána v obchodním rejstříku, vedeném u Městského soudu v Praze, oddíl B XXXVI, vložka 46
<b>Den zápisu:</b>	21. prosinec 1964
<b>Předmět podnikání:</b>	banka
<b>Identifikační číslo:</b>	00001350
<b>Daňové identifikační číslo:</b>	CZ699000761 (pro účely DPH) CZ00001350 (pro ostatní daně)
<b>Kód banky:</b>	0300
<b>SWIFT:</b>	CEKOCZPP
<b>Telefonické spojení:</b>	+420 224 111 111
<b>E-mail:</b>	info@csob.cz
<b>Internetová adresa:</b>	<a href="http://www.csob.cz">http://www.csob.cz</a>
<b>Datová schránka:</b>	8qvdk3s
<b>Orgán dohledu:</b>	Česká národní banka (ČNB), Na Příkopě 28, Praha 1, PSČ 115 03, Česká republika

Zpráva o činnosti ČSOB za 1. pololetí roku 2013 (dále též Pololetní zpráva) byla **uveřejněna 29. srpna 2013** na internetové stránce ČSOB [www.csob.cz](http://www.csob.cz). Zveřejněním Pololetní zprávy splňuje ČSOB informační povinnost dle zákona č.256/2004 Sb., o podnikání na kapitálovém trhu, ve znění pozdějších předpisů. Výsledky hospodaření skupiny ČSOB za uvedené období byly zveřejněny 8. srpna 2013 formou tiskové zprávy a prezentace, která obsahuje i definice používaných pojmů a ukazatelů. Pololetní zpráva obsahuje vedle shrnutí těchto již zveřejněných informací mezeitímní konsolidovanou účetní závěrku ČSOB za období končící 30. červnem 2013, profil společnosti, aktuální informace o řídicích a kontrolních orgánech, cenných papírech vydaných ČSOB a další povinné informace.

Všechny údaje a informace uvedené v Pololetní zprávě jsou k 30. červnu 2013, není-li uvedeno jinak.

Pololetní zpráva nebyla ověřena auditorem.

## Shrnutí

V 1. pololetí 2013 skupina ČSOB vykázala čistý zisk ve výši 6,9 mld. Kč (meziročně -12 %). Úvěrové portfolio dále rostlo a dosáhlo 490,0 mld. Kč (meziročně +5 %), vklady celkem vzrostly na 626,4 mld. Kč (meziročně +1 %). Kapitálová přiměřenost skupiny ČSOB k 30. červnu 2013 činila 15,8 % a ukazatel kapitálu (Core) Tier 1 pak ke stejnému datu 13,8 %. Poměr úvěrů ke vkladům k 30. červnu 2013 byl 78,7 % a ukazatel čistého stabilního financování pak 134,7 %.

## OBSAH

1.	Výsledky skupiny ČSOB za 1. pololetí roku 2013 .....	3
2.	Mezitímní konsolidovaná účetní závěrka .....	10
3.	Profil společnosti .....	11
4.	Řídící a kontrolní orgány .....	12
5.	Cenné papíry ČSOB .....	14
6.	Další informace .....	16
7.	Očekávaný vývoj .....	17
8.	Čestné prohlášení .....	18
9.	Přílohy .....	19

# 1. VÝSLEDKY SKUPINY ČSOB ZA 1. POLOLETÍ ROKU 2013<sup>1</sup>

## Klíčové údaje udržitelné výkonnosti skupiny ČSOB

Ziskovost ovlivněna prostředím nízkých úrokových sazeb a vyššími ztrátami ze znehodnocení

Klíčové údaje skupiny ČSOB		2010	2011	2012	1H 2012	1H 2013
Ziskovost	Čistý zisk (mld. Kč)	13,5	11,2	15,3	7,9	6,9
	Ukazatel ROE	20,3%	17,9%	22,8%	24,9%	19,3%
Likvidita	Ukazatel úvěry / vklady	68,5%	72,7%	75,2%	75,1%	78,7%
	Ukazatel čistého stabilního financování (NSFR)	137,7%	133,6%	133,2%	129,4%	134,7%
Kapitál	Ukazatel kapitálu Tier 1	14,2%	11,7%	13,0%	11,8%	13,8%
Náklady na úvěrové riziko	Ukazatel nákladů na úvěrové riziko	0,75%	0,36%	0,31%	0,24%	0,30%
Nákladová efektivita	Ukazatel náklady / výnosy	44,0%	46,7%	45,9%	44,6%	46,3%

V souladu s novým vykazováním KBC už ČSOB nebude dále ukazovat udržitelný čistý zisk z důvodu klesajících rozdílů mezi udržitelným a vykázaným čistým ziskem v posledních čtvrtletích. Jednorázové položky jsou řešeny na ad hoc bázi.

## 1. pololetí roku 2013 ve zkratce

Nižší čistá úroková marže z části kompenzována obchodními objemy, náklady na riziko blíže běžným hodnotám

<b>Obchodní objemy</b>	<b>Úvěrové portfolio</b> dále rostlo a dosáhlo <b>490,0 mld. Kč</b> (meziročně +5 %) zejména díky hypotékám a korporátním/SME úvěrům. <b>Vklady</b> vzrostly na <b>626,4 mld. Kč</b> (meziročně +1 %) zejména díky retailovým vkladům.
<b>Provozní výnosy</b>	Mírně nižší <b>provozní výnosy ve výši 16,7 mld. Kč</b> (meziročně -2 %) za 1. pololetí 2013 byly taženy prostředím nízkých úrokových sazeb, částečně ale kompenzovány silným růstem úvěrů, zvýšenou poptávkou po podílových fondech i vyššími prodeji v oblasti finančních trhů.
<b>Náklady na riziko</b>	<b>Náklady na riziko</b> meziročně vzrostly o <b>0,5 mld. Kč</b> kvůli nízké srovnávací základně. <b>Ukazatel nákladů na úvěrové riziko</b> meziročně vzrostl z 24 bazických bodů na <b>30 bazických bodů</b> (Ytd., anualizováno), stále tak zůstává pod dlouhodobým průměrem.
<b>Provozní náklady</b>	<b>Provozní náklady mírně vzrostly</b> na <b>7,7 mld. Kč</b> (meziročně +2 %) za 1. pololetí 2013. Všeobecné správní náklady na úrovni loňského 1. pololetí byly vyváženy vyššími personálními náklady.
<b>Čistý zisk</b>	Kombinace vyšších nákladů na riziko a ostatních zmíněných vlivů vedla k poklesu <b>čistého zisku skupiny ČSOB na 6,9 mld. Kč</b> (meziročně -12 %) za 1. pololetí 2013.
<b>Likvidita a kapitál</b>	<b>Ukazatel úvěry / vklady</b> se zvýšil na <b>78,7 %</b> a ukazatel kapitálu <b>Tier 1</b> je <b>13,8 %</b> díky zadrženému zisku roku 2012 ve výši 2,4 mld. Kč.
<b>Inovace</b>	<b>ČSOB zavedla na vybraných Era Finančních centrech jako jediná banka Czech POINT</b> umožňující klientům přístup k různým veřejným rejstříkům. Úspěšné zvedení speciální peněžní služby pro maloobchodníky a logistické firmy <b>umožňuje vkládat hotovost přímo v jejich prostorech.</b>

<sup>1</sup> Všechny údaje v této části Zprávy o činnosti ČSOB za 1. pololetí roku 2013 jsou konsolidované, neauditované a byly sestaveny podle EU IFRS.

## Finanční ukazatele

Ukazatel	31. 12. 2009	31. 12. 2010	31. 12. 2011	31. 12. 2012	1H 2012	1H 2013
Čistá úroková marže (Ytd., anualizováno, %)	N/A	3,36	3,39	3,21	3,31	3,06
Náklady / výnosy (%)	34,4	44,0	46,7	45,9	44,6	46,3
RoE (Ytd., %)	28,3	20,3	17,9	22,8	24,9	19,3
RoA (Ytd., %)	2,00	1,55	1,23	1,63	1,68	1,47
RoAC, Divize Česká republika (Ytd., %)	N/A	N/A	N/A	35,1	36,9	34,4
Ukazatel nákladů na úvěrové riziko (CCR, %, anualizováno)	1,12	0,75	0,36	0,31	0,24	0,30
Podíl úvěrů po splatnosti (NPL, %)	3,35	4,05	3,88	3,57	3,71	3,53
Podíl úvěrů po splatnosti (definice ČNB, %)	4,75	5,83	5,19	4,79	4,90	4,80
Ukazatel krytí NPL (%)	79,2	76,7	73,5	71,7	72,5	72,6
Ukazatel kapitálu Core Tier 1 (Basel II, %)	11,9	14,2	11,7	13,0	11,8	13,8
Kapitálová přiměřenost - skupina (Basel II, %)	15,0	18,0	15,5	15,2	15,1	15,8
Ukazatel solventnosti - ČSOB Pojišťovna (Solvency I, %)	263,9	236,5	244,4	255,4	265,0	253,9
Pákový poměr (Basel III, %)	N/A	4,50	3,96	4,73	4,55	4,99
Ukazatel čistého stabilního financování (NSFR, Basel III, %)	N/A	137,7	133,6	133,2	129,4	134,7
Ukazatel likvidního krytí (Basel III, %)	N/A	N/A	220,4	336,1	232,3	339,5
Úvěry / vklady (%)	71,1	68,5	72,7	75,2	75,1	78,7

## Konsolidované (neauditované) finanční výkazy k 30. červnu 2013

### Konsolidovaný výkaz zisku a ztráty

(mil. Kč)	2Q 2012	1Q 2013	2Q 2013	Y/Y	Q/Q	1H 2012	1H 2013	Y/Y
Úrokové výnosy	8 226	7 666	7 736	-6%	+1%	16 658	15 402	-8%
Úrokové náklady	-1 935	-1 642	-1 607	-17%	-2%	-4 043	-3 249	-20%
<b>Čistý úrokový výnos</b>	<b>6 291</b>	<b>6 024</b>	<b>6 129</b>	-3%	+2%	<b>12 615</b>	<b>12 153</b>	-4%
Čistý výnos z poplatků a provizí	1 344	1 497	1 408	+5%	-6%	2 795	2 905	+4%
Čistý zisk z finančních nástrojů vykazovaný FVPL*	580	402	706	+22%	+76%	1 392	1 108	-20%
Ostatní provozní zisk*	319	314	255	-20%	-19%	267	569	>+100%
<b>Provozní výnosy</b>	<b>8 534</b>	<b>8 237</b>	<b>8 498</b>	0%	+3%	<b>17 069</b>	<b>16 735</b>	-2%
Náklady na zaměstnance	-1 664	-1 765	-1 734	+4%	-2%	-3 363	-3 499	+4%
Všeobecné správní náklady	-1 955	-1 897	-1 929	-1%	+2%	-3 807	-3 826	+0%
Odpisy a amortizace	-217	-207	-211	-3%	+2%	-440	-418	-5%
<b>Provozní náklady</b>	<b>-3 836</b>	<b>-3 869</b>	<b>-3 874</b>	+1%	0%	<b>-7 810</b>	<b>-7 743</b>	+2%
Ztráty ze znehodnocení	-228	-569	-226	-1%	-60%	-333	-795	>+100%
ztráty ze znehodnocení úvěrů a pohledávek	-301	-564	-227	-25%	-60%	-623	-791	+27%
znehodnocení realizovatelných finančních aktiv	-3	0	0	N/A	N/A	-3	0	N/A
znehodnocení ostatních aktiv	76	-5	1	-99%	N/A	293	-4	N/A
Podíl na zisku přidružených společností	49	14	11	-78%	-21%	96	25	-74%
<b>Zisk před zdaněním</b>	<b>4 519</b>	<b>3 813</b>	<b>4 409</b>	-2%	+16%	<b>9 222</b>	<b>8 222</b>	-11%
Daň z příjmu*	-635	-571	-739	+16%	+29%	-1 337	-1 310	-2%
<b>Zisk za účetní období</b>	<b>3 884</b>	<b>3 242</b>	<b>3 670</b>	-6%	+13%	<b>7 885</b>	<b>6 912</b>	-12%
Náležící:								
<b>Vlastníkům mateřské společnosti</b>	<b>3 880</b>	<b>3 237</b>	<b>3 674</b>	-5%	+14%	<b>7 882</b>	<b>6 911</b>	-12%
Menšinovým podnikům	4	5	-4	N/A	N/A	3	1	-53%

Pozn.: FVPL = At fair value through profit and loss (v reálné hodnotě do zisku nebo ztráty)

Ostatní provozní zisk = čistý zisk z realizovatelných fin. aktiv, výnosy z dividend, čisté ostatní výnosy

## Komentář k výkazu zisku a ztráty

Prostředí nízkých úrokových sazeb a ztráty ze znehodnocení blíže běžným hodnotám negativně ovlivnily **čistý zisk skupiny ČSOB** za 1. pololetí 2013. Čistý zisk poklesl meziročně o 12 % na **6,9 mld. Kč**. Pozitivně k výsledku přispěly vyšší obchodní objemy spolu s vyšší poptávkou po podílových fondech a produktech z oblasti finančních trhů.

**Provozní výnosy** poklesly na 16,7 mld. Kč, ovlivněné prostředím nízkých úrokových sazeb a částečně kompenzované vyššími poplatky a provizemi ze zvýšených prodejů podílových fondů. **Čistý úrokový výnos** klesl meziročně o 4 %. Tlak na depozitní marže byl částečně vyvážen vyššími obchodními objemy, zatímco marže na aktivech zůstaly stabilní. I přes nižší příjmy z poplatků z platebních transakcí a běžných účtů v retailu byla ČSOB schopna navýšit **celkové příjmy z poplatků a provizí** meziročně o 4 % díky vyšší poptávce po podílových fondech a vyšším prodejům v oblasti finančních trhů.

**Provozní náklady** mírně vzrostly na 7,7 mld. Kč s tím, jak všeobecné správní náklady na úrovni loňského 1. pololetí byly vyváženy vyššími personálními náklady. 4% meziroční zvýšení **personálních nákladů** je způsobeno nižší srovnávací základnou z roku 2012. **Všeobecné správní náklady** na úrovni z minulého roku jsou výsledkem vyšších nákladů v oblasti ICT, vyššího příspěvku do fondu pojištění vkladů spojeného s vyššími objemy vkladů a úspor ve vybraných kategoriích nákladů.

**Náklady na úvěrové riziko** dosáhly 0,8 mld. Kč. Meziroční zvýšení o 27 % je způsobeno nízkou srovnávací základnou. **Ukazatel nákladů na úvěrové riziko** (Ytd., analizováno) činí 30 bazických bodů, tj. meziročně o 6 bazických bodů více, stále však zůstává pod dlouhodobým průměrem.

## Konsolidovaná rozvaha – aktiva

(mil. Kč)	30/06 2012	31/12 2012	30/06 2013	Změna od zač. roku	
Pokladní hotovost a pohledávky vůči centrálním bankám	31 842	28 293	41 104	+45%	Pokles kvůli změně v reverzních repo operacích s ČNB.
Finanční aktiva k obchodování	165 198	162 265	150 899	-7%	
Finanční aktiva vykazovaná v reálné hodnotě do Z/Z	8 256	7 352	7 458	+1%	
Realizovatelná finanční aktiva	93 101	91 904	81 694	-11%	
Úvěry a pohledávky - netto	471 550	479 516	492 658	+3%	Pokles dluhopisů v AFS portfoliu kvůli reklasifikace některých dluhopisů z AFS do HTM portfolia.
Úvěry a pohledávky (úvěrové instituce - brutto)	24 025	24 461	26 022	+6%	
Úvěry a pohledávky (bez úvěrových institucí - brutto)	460 014	467 250	479 196	+3%	
Opravné položky na ztráty z úvěrů	-12 489	-12 195	-12 560	+3%	
Finanční investice držené do splatnosti	138 388	138 437	145 243	+5%	
Přecenění na reálnou hodnotu u portfoliově zajišťovacích obchodů	289	1 030	310	-70%	
Zajišťovací deriváty s kladnou reálnou hodnotou	10 636	14 453	9 788	-32%	
Pohledávky ze splatné daně	296	17	58	>+100%	
Pohledávky z odložené daně	85	88	91	+3%	
Investice v přidružených společnostech	1 703	126	151	+20%	
Investice do nemovitostí	495	430	297	-31%	
Pozemky, budovy a zařízení	8 154	8 045	8 027	0%	
Goodwill a jiná nehmotná aktiva	3 241	3 093	3 138	+1%	
Aktiva určená k prodeji	113	85	183	>+100%	
Ostatní aktiva	1 731	2 040	2 185	+7%	
<b>Aktiva celkem</b>	<b>935 078</b>	<b>937 174</b>	<b>943 284</b>	<b>+1%</b>	

## Konsolidovaná rozvaha – pasiva

(mil. Kč)	30/06 2012	31/12 2012	30/06 2013	Změna od zač. roku	
Finanční závazky k obchodování	143 653	133 587	138 842	+4%	Růst kvůli závazkům plynoucím z výplaty dividendy, která byla realizována v průběhu července.
Finanční závazky v zůstatkové hodnotě	698 803	703 792	702 317	0%	
Závazky k centrálním bankám	492	492	492	0%	
Závazky k úvěrovým institucím	45 241	35 365	40 367	+14%	
Závazky k ostatním klientům	621 741	629 622	626 394	-1%	
Vydané dluhové cenné papíry	19 348	30 330	27 079	-11%	
Podřízené závazky	11 981	7 983	7 985	0%	
Přecenění na reálnou hodnotu u portfoliově zajišťovacích obchodů	409	1 741	-167	<-100%	
Zajišťovací deriváty se zápornou reálnou hodnotou	7 445	9 166	8 323	-9%	
Závazky ze splatné daně	229	772	588	-24%	
Závazky z odložené daně	1 847	2 532	2 257	-11%	
Rezervy	1 067	935	867	-7%	
Ostatní závazky	17 798	10 508	24 566	>+100%	
<b>Závazky celkem</b>	<b>871 251</b>	<b>863 033</b>	<b>877 593</b>	<b>+2%</b>	
Základní kapitál	5 855	5 855	5 855	0%	
Emisní ážio	7 509	7 509	7 509	0%	
Zákonný rezervní fond	18 687	18 687	18 687	0%	
Nerozdělený zisk	25 203	32 611	26 202	-20%	
Oceňovací rozdíly z realizovatelných finančních aktiv	4 403	5 701	5 024	-12%	Pokles kvůli výplatě dividendy.
Oceňovací rozdíly ze zajištění peněžních toků	1 944	3 567	2 197	-38%	
Oceňovací rozdíly z přepočtu zahraničních měn	1	0	1	N/A	
<b>Vlastní kapitál náležící akcionářům Banky</b>	<b>63 602</b>	<b>73 930</b>	<b>65 475</b>	<b>-11%</b>	
Menšinové podíly	225	211	216	+2%	
<b>Vlastní kapitál celkem</b>	<b>63 827</b>	<b>74 141</b>	<b>65 691</b>	<b>-11%</b>	
<b>Závazky a vlastní kapitál celkem</b>	<b>935 078</b>	<b>937 174</b>	<b>943 284</b>	<b>+1%</b>	

## Komentář k rozvaze

**Úvěrové portfolio** dále rostlo a na konci 1. pololetí 2013 dosáhlo 490,0 mld. Kč, hlavně díky hypotékám a korporátním/SME úvěrům.

**Hypotéky** vzrostly meziročně o 9 % na 190,1 mld. Kč, čímž ČSOB uhájila pozici jedničky na trhu. K růstu hypotečního trhu přispěly stabilní ceny nemovitostí, rekordně nízké úrokové sazby a refinancování úvěrů ze stavebního spoření. Co se týče nových prodejů, ČSOB byla ve 2. čtvrtletí 2013 druhá na trhu, když poskytla 11 mld. Kč nových úvěrů. To je zároveň druhý nejlepší čtvrtletní výsledek ČSOB v její historii. Portfolio **úvěrů ze stavebního spoření** meziročně pokleslo o 3 % na 68,0 mld. Kč s tím, jak lidé obecně dávali v prostředí nízkých úrokových sazeb přednost hypotékám před úvěry ze stavebního spoření. Ačkoliv celkový objem úvěrů meziročně klesl, ČMSS uhájila pozici jedničky na trhu.

Objem **spotřebitelských úvěrů** vzrostl meziročně o 2 % na 19,1 mld. Kč, ČSOB se tak podařilo udržet si svůj podíl na trhu v celkových objemech úvěrů.

Poptávka po úvěrech malým a středním podnikům zůstala zdravá. Objem **úvěrů malým a středním podnikům** (zahrnuje také municipalitu a bytová družstva) vzrostl meziročně o 7 % a dosáhl nejvyšších hodnot v historii, 73,2 mld. Kč. To bylo taženo bytovými družstvy i klasickými malými a středními podniky a podpořeno zlepšením v procesu žádostí o úvěr. Objemy zůstatků v **leasingu** dosáhly 21,9 mld. Kč. ČSOB Leasing si opět vedl lépe než trh a potvrdil tak svoji vedoucí pozici.

Objemy **korporátních úvěrů** meziročně rostly o 6 % na 113,2 mld. Kč, když mírně rostoucí standardní úvěry byly doplněny transakcemi v oblasti akvizic a exportního financování.

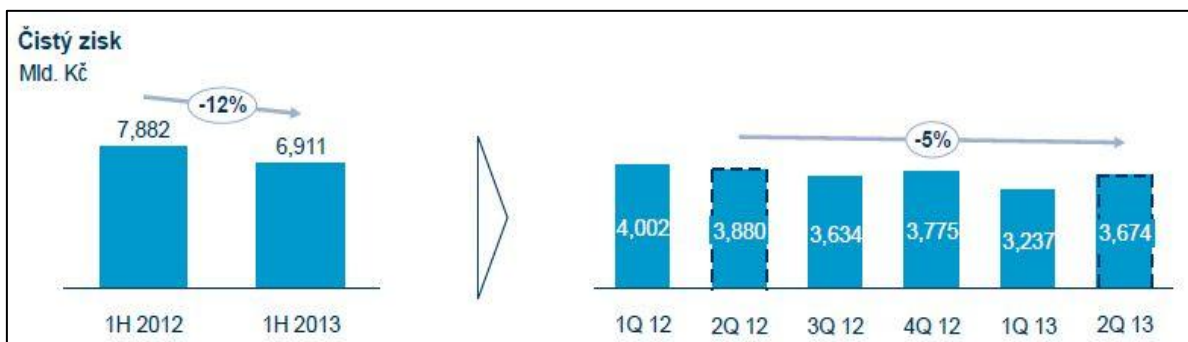
**Objem vkladů** vzrostl na 626,4 mld. Kč, což představuje 1% meziroční růst. Z **klientských vkladů** zaznamenaly nejvyšší meziroční růst spořicí účty, o 5 % na 210,8 mld. Kč. Tento růst byl více než vyvážen poklesem termínovaných vkladů. Objem na běžných účtech se meziročně zvýšil o 3 % na 278,4 mld. Kč. Objemy **stavebního spoření** zůstaly meziročně zhruba na stejné úrovni 83,9 mld. Kč, i přes nejistotu vyvolanou změnami ve státní podpoře stavebního spoření. Meziroční růst **penzijního fondu** o 6 % na 30,8 mld. Kč byl způsoben především růstem aktiv v transformovaném fondu, kde byly zakázány převody do jiných fondů.

ČSOB si udržuje pozici jedničky na trhu podílových fondů. **Aktiva pod správou** meziročně vzrostla o 12 % na 117,5 mld. Kč. Bez vlivu převzetí slovenského AM vzrostl meziročně objem aktiv pod správou o 5 %. Aktiva rostla díky vyšším objemům nových prodejů, které převýšily odlivy splatných fondů, a částečně díky lepší výkonnosti. Nové prodeje **podílových fondů** (zajištěné fondy a ostatní fondy) se meziročně zvýšily o 86 %. Nejsilnější poptávka byla po smíšených fondech s konzervativním profilem a zajištěných fondech.

## Podrobnosti k výsledkům skupiny ČSOB za 1. pololetí roku 2013

### Čistý zisk za 1. pololetí roku 2013

Nižší čistý zisk na pozadí meziročního růstu ztrát ze znehodnocení a prostředí nízkých úrokových sazeb



**Prostředí nízkých úrokových sazeb a ztráty ze znehodnocení blíže běžným hodnotám** negativně ovlivnily čistý zisk za 1. pololetí 2013. Pozitivně k výsledku přispěly vyšší obchodní objemy spolu s vyšší poptávkou po podílových fondech a produktech z oblasti finančních trhů. **Mírně vyšší provozní náklady** také přispěly k poklesu čistého zisku za 1. pololetí 2013 na 6,9 mld. Kč (meziročně -12 %).

**Čistý zisk za 2. čtvrtletí klesl na 3,7 mld. Kč** (meziročně -5 %) zejména díky nižšímu čistému úrokovému výnosu, jen částečně kompenzovanému vyššími příjmy z poplatků a provizí, zatímco ztráty ze znehodnocení zůstaly na stejné úrovni jako loni. Čistý zisk byl o 14 % vyšší než v 1. čtvrtletí 2013 díky nižším ztrátám ze znehodnocení, vyšším objemům úvěrů, které táhly nahoru čistý výnos z úroků, a kladná jednorázová položka (viz poznámka).

**Návratnost kapitálu (RoE) zůstává na velmi dobré úrovni** i přes meziroční pokles na 19,3 %, tažený rovným dílem vyššími zadrženými zisky a nižším čistým ziskem.

#### Poznámky:

- Jednorázové položky 1. čtvrtletí 2012 (celkem -0,05 mld. Kč) zahrnuté ve výsledcích: Prodej řeckých státních dluhopisů (-0,4 mld. Kč), prodej podílu v ČSOB Asset Managementu (0,15 mld. Kč) a zlepšení u dříve znehodnocených historických případů (0,2 mld. Kč).
- Jednorázové položky 2. čtvrtletí 2012 (celkem 0,1 mld. Kč) zahrnuté ve výsledcích: Prodej podílu v ČMRZB (0,1 mld. Kč).
- Jednorázové položky 4. čtvrtletí 2012 (celkem 0,5 mld. Kč) zahrnuté ve výsledcích: Prodej podílu v ČSOB Pojišťovně (1,2 mld. Kč), odložené náklady na akvizice v PF (-0,2 mld. Kč), rezervy na odstupné (-0,2 mld. Kč) a tvorba opravné položky na goodwill v PF (-0,3 mld. Kč).
- Jednorázové položky 2. čtvrtletí 2013 (celkem 0,1 mld. Kč) zahrnuté ve výsledcích: Prodej nestrategického podílu ve společnosti poskytující platební styk (0,1 mld. Kč).

### Obchodní výsledky – úvěry

Růst tažen hypotékami a korporátními/SME úvěry



<sup>1</sup> Hypotéky skupiny ČSOB jsou v bilanci dceřiné společnosti ČSOB - Hypoteční banky.

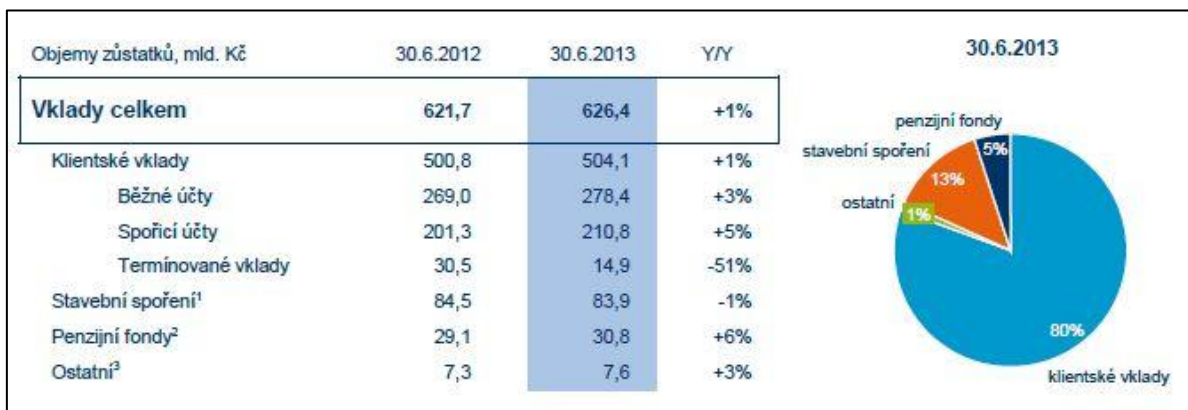
<sup>2</sup> Úvěry ze stavebního spoření skupiny ČSOB jsou v bilanci Českomoravské stavební spořitelny, která je z 55 % vlastněna ČSOB. Objemy jsou vykazovány v 55% poměru, tedy tak jak vstupují do konsolidované bilance ČSOB.

<sup>3</sup> Včetně dluhopisů nahrazujících úvěry.

<sup>4</sup> Historické úvěrové případy.

## Obchodní výsledky – vklady

Meziroční růst díky retailovým vkladům



<sup>1</sup> Stavební spoření skupiny ČSOB je v bilanci ČMSS, která je z 55 % vlastněna ČSOB. Objemy jsou vykazovány z 55 %, tj. tak, jak vstupují do konsolidované bilance ČSOB.

<sup>2</sup> Závazky vůči klientům penzijních fondů.

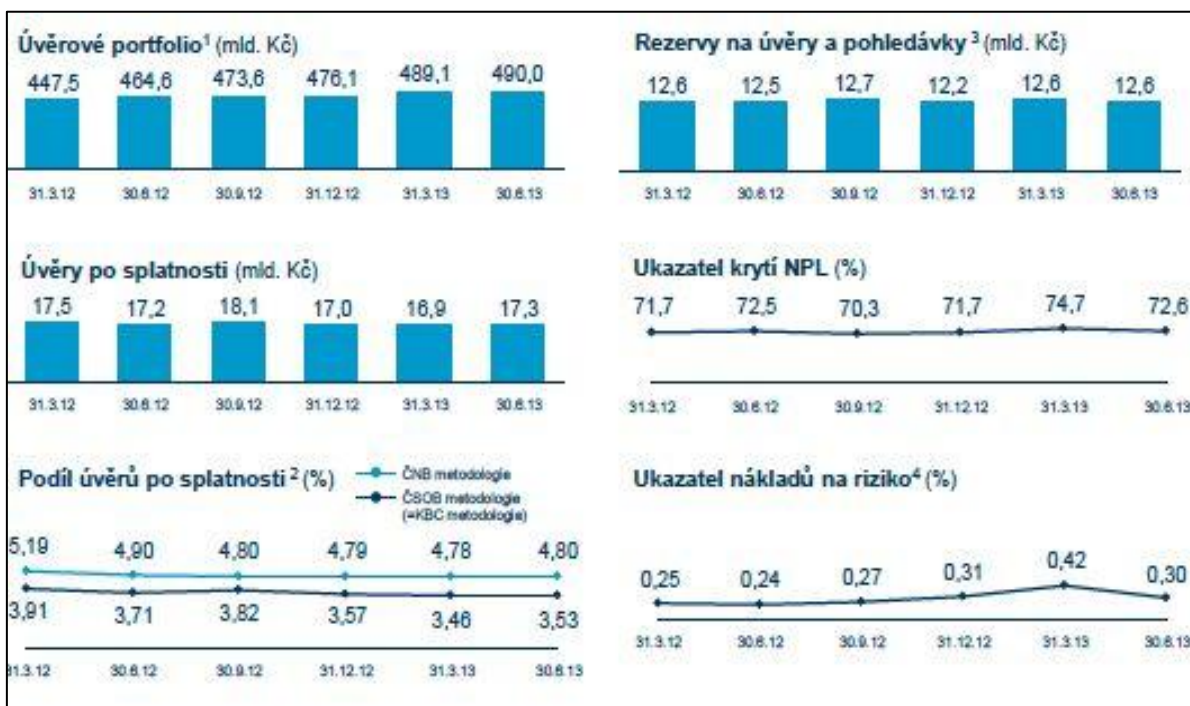
<sup>3</sup> Repo operace s nebankovními finančními institucemi a ostatní.

## Řízení rizik

**Ukazatel kapitálu Tier 1** dosáhl k 30. červnu 2013 hodnoty 13,8 % oproti 11,8 % k 30. červnu 2012 díky zadrženému zisku roku 2012 ve výši 2,4 mld. Kč. **Likvidita** skupiny ČSOB zůstává na velmi vysoké úrovni: poměr úvěrů ke vkladům se meziročně zvýšil na 78,7 % k 30. červnu 2013 oproti 75,1 % k 30. červnu 2012.

**Podíl úvěrů po splatnosti** (tj. více než 90 dnů po splatnosti, podle metodologie ČSOB, v souladu s metodologií skupiny KBC) k 30. červnu 2013 klesl na 3,5 % hrubého objemu úvěrů. **Ukazatel nákladů na úvěrové riziko** (credit cost ratio, CCR) je za 1. pololetí 2013 na 0,30 % oproti 0,24 % za 1. pololetí 2012.

## Úvěrové riziko pod kontrolou



<sup>1</sup> Úvěry a pohledávky k úvěrovým institucím plus úvěry a pohledávky bez úvěrových institucí bez části expozice vůči úvěrovým institucím připadající na mezibankovní transakce (tj. vklady na peněžním trhu u bank, loro/nostro účty a jiné vypořádací účty) plus dluhopisy nahrazující úvěry.

<sup>2</sup> Metodologie ČSOB v souladu s metodologií skupiny KBC.

<sup>3</sup> Rezervy k bilančním položkám.

<sup>4</sup> Od začátku roku, anualizováno, včetně mimobilančních položek.



## Náklady na úvěrové riziko

- Za 1. pololetí 2013 dosáhly náklady na úvěrové riziko 791 mil. Kč (meziročně +27 %) a ukazatel nákladů na úvěrové riziko 30 bazických bodů (Ytd., anualizováno) je meziročně o 6 bazických bodů vyšší, ale stále pod dlouhodobým průměrem.
- Ve 2. čtvrtletí 2013 bylo vytvořeno 228 mil. Kč opravných položek (meziročně -24 %). Meziročního zlepšení bylo dosaženo díky rozpouštění opravných položek v oblasti korporátu/SME za současného udržení krytí na dostatečné úrovni plynoucí z lepší kvality portfolia a vylepšení modelů (data ze zpětného testování ukázaly nadhodnocení kreditního rizika v předchozím modelu). Náklady na riziko byly meziročně nižší také u hypoték, úvěrů ze stavebního spoření a u leasingu.
- Mezikvartálně bylo zlepšení ve všech segmentech kromě spotřebitelských úvěrů.

## Úvěry po splatnosti

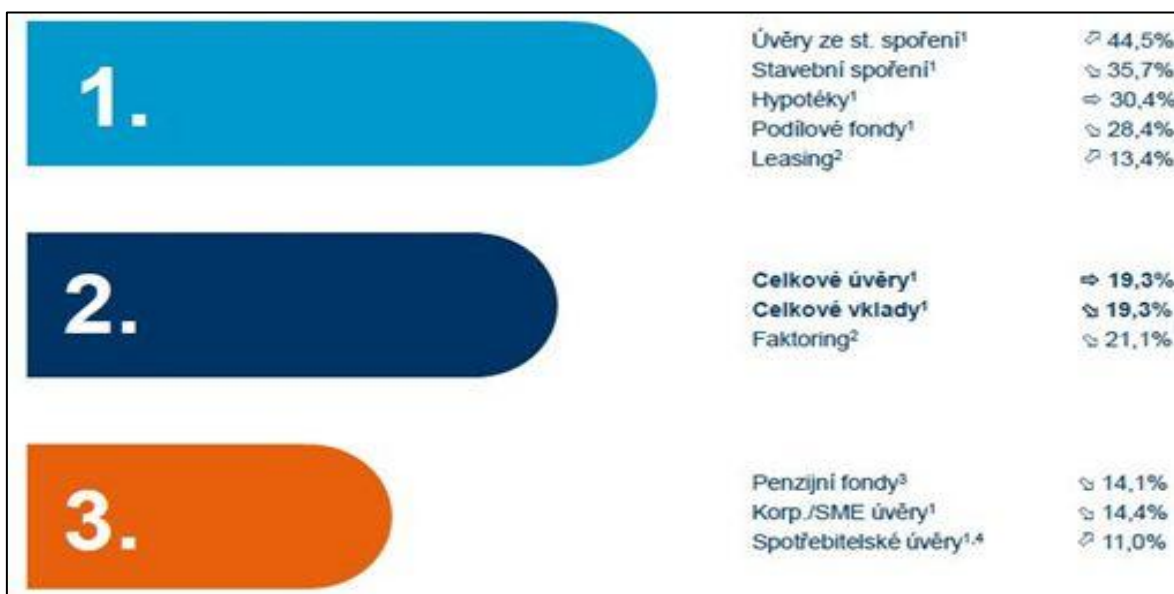
- V 1. a 2. čtvrtletí 2013 meziročně klesl objem nesplácených úvěrů, a tím podíl úvěrů po splatnosti, a to kvůli změně metodiky (nově klasifikované „nejisté - splácené“ úvěry) v oblasti úvěrů ze stavebního spoření. Tato změna neovlivnila podíl úvěrů po splatnosti podle metodiky ČNB.
- Mezikvartální nárůst způsobil přesun dvou zoprávkovaných úvěrů korporátních/SME klientů do nesplácených úvěrů.
- Podíl úvěrů po splatnosti meziročně klesl ve všech segmentech.
- V porovnání s 1. čtvrtletím 2013 je v 2. čtvrtletí 2013 vyšší podíl nesplácených úvěrů u spotřebitelských úvěrů a v korporátním/SME segmentu, nižší u hypoték, úvěrů ze stavebního spoření a leasingu.

## Ukazatel krytí úvěrů po splatnosti

- Krytí úvěrů po splatnosti rezervami na úvěry a pohledávky mezikvartálně vzrostlo na 72,6 %, což jde plně na vrub zavedení metodiky ČSOB v ČMSS. Mezikvartální pokles způsobil přesun dvou zoprávkovaných úvěrů korporátních/SME klientů do nesplácených úvěrů.
- Úvěry na bydlení (hypotéky a úvěry ze stavebního spoření), které tvoří více než polovinu celkového úvěrového portfolia skupiny, vyžadují menší rezervy, protože jsou z velké části kryté zástavou. Úvěry po splatnosti u zbylé části portfolia jsou plně kryté rezervami, tj. ukazatel krytí úvěrů po splatnosti je okolo 100 %.

## Vybrané tržní podíly skupiny ČSOB v ČR

Celkové úvěry zhruba na stejné úrovni, spotřebitelské úvěry a úvěry ze stavebního spoření nad trhem



Šipky ukazují meziroční změnu.

Tržní podíly k 30. červnu 2013, s výjimkou leasingu, penzijních a podílových fondů, které jsou k 31. březnu 2013. Pořadí je odhad ČSOB.

<sup>1</sup> Tržní podíl dle zůstatku k uvedenému datu. <sup>2</sup> Tržní podíl dle objemu nových obchodů od začátku roku do daného data.

<sup>3</sup> Tržní podíl dle počtu klientů k uvedenému datu. <sup>4</sup> Retailové úvěry bez hypoték a úvěrů ze stavebního spoření.

## Pojištění

Šipky ukazují meziroční změnu.

Tržní podíly	2Q 2013	Pozice na trhu
Neživotní pojištění	↗ 6,4%	7
Životní pojištění	↘ 6,3%	5

## Rating ČSOB (k 29. srpnu 2013)

Ratingová agentura	Moody's		Fitch	
	Dlouhodobý rating	A2	Dlouhodobý rating	BBB+
	Výhled	negativní	Výhled	stabilní
	Krátkodobý rating	Prime-1	Krátkodobý rating	F2
	Finanční síla	C-	Viability rating	bbb+
			Podpora	2
Dl. rating platný od:		20.6.2012		3.2.2012
Poslední potvrzení k:		20.6.2012		3.2.2012

## Ocenění pro skupinu ČSOB za 1. pololetí 2013

ČSOB byla jmenována nejlepší bankou v ČR; ocenění sbírají také privátní bankovnictví a další segmenty.

<b>Euromone Private Bankina Survev 2013</b>	ČSOB Private Banking oceněn v šetření prestižního magazínu <b>Euromoney</b> jako <b>nejlepší privátní banka v ČR</b> v celkovém pořadí i řadě dílčích kategorií.
<b>EMEA Finance Nejlepší banka v ČR za rok 2012</b>	Britský časopis <b>EMEA Finance</b> jmenoval ČSOB <b>nejlepší bankou v ČR</b> . Hlavními kritérii pro porotu byly tržní podíl, rozsah portfolia, ziskovost a korporátní strategie.
<b>Euroweek transakce roku 2012 v CEE</b>	Specializovaný magazín <b>Euroweek</b> zařadil <b>dva úvěry poskytnuté ČSOB mezi top tři transakce roku 2012 v regionu střední a východní Evropy</b> .
<b>Global Finance Nejlepší banka pro směnné operace</b>	ČSOB byla americkým časopisem <b>Global Finance</b> podesáté vyhlášena <b>nejlepší bankou v oblasti obchodování s cizími měnami a deriváty</b> .
<b>ACQ Finance Banka roku v akvizičním financování</b>	ČSOB vyhlášena <b>bankou roku 2013 v oblasti akvizičního financování</b> odborným magazínem <b>ACQ Finance Magazine</b> , celkově získala ocenění pošesté.
<b>Top zaměstnavatel roku nad 5 000 zaměstnanců</b>	ČSOB byla vyhlášena <b>druhým nejlepším velkým zaměstnavatelem v ČR</b> (bez rozlišení oborů podnikání), ČSOB Pojišťovna skončila celkově osmá.
<b>Zlatá koruna 2013</b>	<b>Patria</b> získala zlatou korunu v kategorii <b>Obchodník s cennými papíry</b> , ČSOB Leasing stříbrnou a bronzovou korunu a Poštovní spořitelna pak bronzovou korunu.
<b>Investice roku 2012</b>	Fondy spravované společností ČSOB Asset Management zvítězily v kategoriích <b>Fond peněžního trhu 2012</b> a <b>Konzervativní dluhopisový fond 2012</b> .
<b>Microsoft awards 2013</b>	<b>Bankovní aplikace</b> pod značkami ČSOB a Era zvítězila v kategorii <b>Moderní aplikace</b> pro Windows 8 a Windows Phone 8.

## 2. MEZITÍMNÍ KONSOLIDOVANÁ ÚČETNÍ ZÁVĚRKA

Mezitímní konsolidovaná účetní závěrka ČSOB za období končící 30. červnem 2013 sestavená podle Mezinárodního účetního standardu (IAS) 34 Mezitímní účetní výkaznictví ve znění přijatém Evropskou unií (neauditováno) je uvedena **v příloze č. 1** této zprávy.

### 3. PROFIL SPOLEČNOSTI

#### Profil ČSOB a skupiny ČSOB

##### Z historie ČSOB

- 1964** ČSOB založena státem jako banka pro poskytování služeb v oblasti financování zahraničního obchodu a volnoměnových operací s působností na československém trhu.
- 1993** Pokračování aktivit ČSOB na českém i slovenském trhu i po rozdělení Československa.
- 1999** Privatizace ČSOB - majoritním vlastníkem ČSOB se stala belgická KBC Bank.
- 2000** Převzetí podniku Investiční a poštovní banky (IPB).
- 2007** KBC Bank se stala jediným akcionářem ČSOB po odkoupení minoritních podílů.
- 2007** Nová ekologická budova ústředí v Praze - Radlicích pro 2 600 zaměstnanců (Stavba roku 2007).
- 2008** Slovenská organizační složka ČSOB transformována k 1. lednu do samostatné právnické osoby ovládané společností KBC Bank prostřednictvím 100% podílu na hlasovacích právech.
- 2009** V prosinci ČSOB prodala KBC Bank svůj podíl ve slovenské ČSOB.

##### Profil ČSOB a skupiny ČSOB

**Československá obchodní banka, a. s. (ČSOB; Banka)**, působí jako **univerzální banka** v České republice. Představuje hlavní entitu finanční skupiny ČSOB a sama je 100% ovládána společností KBC Group.

**ČSOB** poskytuje své služby všem klientským segmentům, tj. fyzickým osobám, malým a středním podnikům, korporátním a institucionálním klientům. V retailovém bankovníctví v ČR působí Banka pod základními obchodními značkami – ČSOB, Era a Poštovní spořitelna (PS). Klienti jsou obsluhováni prostřednictvím poboček ČSOB, Era Finančních center a na obchodních místech České pošty (PS) a jsou na nich nabízeny i produkty a služby celé skupiny ČSOB.

**Skupina ČSOB je předním poskytovatelem finančních služeb v České republice.** Skupina ČSOB svým zákazníkům nabízí širokou škálu bankovních produktů a služeb. Do produktového portfolia ČSOB a jejích dceřiných společností patří financování potřeb spojených s bydlením (hypotéky a půjčky ze stavebního spoření), pojistné produkty a penzijní fondy, produkty kolektivního financování a správa aktiv i specializované služby (leasing a factoring). Skupina ČSOB působí na českém trhu zejména pod obchodními značkami ČSOB, Era, Poštovní spořitelna, Hypoteční banka a Českomoravská stavební spořitelna (ČMSS). Své služby skupina ČSOB poskytuje všem typům zákazníků, a to jak fyzickým osobám, tak malým a středním podnikům, korporátní a institucionální klientele.

Skupina ČSOB v číslech	31.12.2012	30.6.2013
Zaměstnanci skupiny (přepočtený stav)	7 801	7 554
Klienti ČSOB (Banka)	3 054 tisíc	3 022 tisíc*
Uživatelé internetového bankovníctví (Banka)	1 379 tisíc	1 437 tisíc
Pobočky retail/SME a poradenská centra	561	563
pobočky ČSOB pro retail a SME	238	238
Era Finanční centra	73	74
poradenská centra ČMSS	139	139
centra Hypoteční banky	27	27
pobočky ČSOB Pojišťovny	84	85
Leasingové pobočky ČSOB	13	11
Korporátní pobočky ČSOB	11	11
PS - obchodní místa České pošty	cca 3 200	cca 3 200
Bankomaty (Banka)	914	939

\* Počet klientů ČSOB (pouze Banka) se snížil kvůli uzavírání neaktivních účtů, bez tohoto vlivu by počet klientů byl na stejné úrovni jako před rokem (3 076 tisíc).

Výroční zprávy a další informace o ČSOB a skupině ČSOB jsou k dispozici na webových stránkách [www.csob.cz](http://www.csob.cz).

#### Profil skupiny KBC

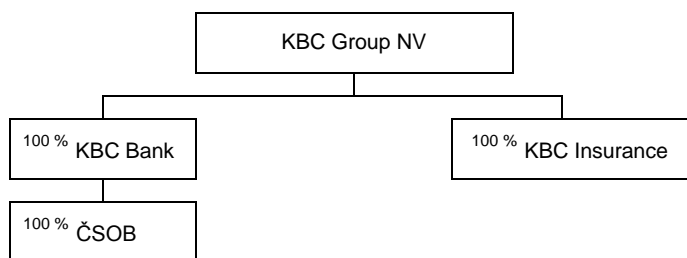
ČSOB je stoprocentní dceřinou společností KBC Bank NV. Jediným akcionářem společnosti KBC Bank je KBC Group NV.

**Skupina KBC je integrovaná, multikanálová bankopojišťovací skupina,** která se zaměřuje především na klientelu v oblasti fyzických osob, malých a středních podniků a středně velkých korporací. Skupina působí

především na svých domácích trzích – v Belgii a zemích střední a východní Evropy (v České republice, na Slovensku, v Bulharsku a Maďarsku) – a působí i v dalších zemích a regionech celého světa.

Na konci roku 2012 skupina KBC na svých pěti domácích trzích obsluhovala zhruba 9 milionů klientů a zaměstnávala cca 37 tisíc zaměstnanců (přepočtený stav; bez zaměstnanců společností určených k prodeji), z toho asi polovinu v zemích střední a východní Evropy.

#### Zjednodušené schéma skupiny KBC k 30. červnu 2013



Akcie KBC Group jsou obchodovány na burze Euronext v Bruselu a Burze cenných papírů v Lucemburku. Kmenovými akcionáři KBC Group jsou KBC Ancora, Cera, MRBB (sdružení zemědělců) a ostatní kmenoví akcionáři.

S platností od 1. ledna 2013 uspořádala KBC Group své aktivity na klíčových trzích do tří obchodních divizí – Belgie, Česká republika a Mezinárodní trhy. Divize Česká republika zahrnuje všechny obchodní aktivity KBC Group v České republice. Vedle skupiny ČSOB zahrnuje Divize také ČSOB Pojišťovnu, ČSOB Asset Management a Patrii Online.

KBC Group v číslech		31.12.2012	30.6.2013
Celková aktiva	mld. EUR	256,9	253,3
Klientské úvěry a pohledávky	mld. EUR	128,5	131,8
Klientská depozita a dluhové cenné papíry	mld. EUR	159,6	167,4
Čistý zisk	mil. EUR	612	1 037
Čistý upravený výsledek	mil. EUR	1 496	843
Ukazatel Tier 1, KBC Group (podle Basel II)	%	13,8	16,8
Poměr nákladů a výnosů (C/I; upravený výsledek)	%	57	50

Více informací lze nalézt na webových stránkách [www.kbc.com](http://www.kbc.com).

### ČSOB jako osoba ovládaná a ovládající

V rámci skupiny KBC a skupiny ČSOB působí ČSOB jako osoba ovládaná i osoba ovládající ve smyslu nařízení Komise (ES) č. 809/2004.

ČSOB je **osobou ovládanou**. Jediným akcionářem společnosti ČSOB je společnost KBC Bank NV (IČ 90029371).

Jediným vlastníkem společnosti KBC Bank je KBC Group NV (IČ 90031317). KBC Bank i KBC Group mají sídlo na adrese: Havenlaan 2, B-1080 Brussels (Sint-Jans Molenbeek), Belgie.

KBC Bank a KBC Group ovládají ČSOB na základě dispozice se 100 % hlasů, jak plyne z účasti KBC Bank ve společnosti ČSOB. ČSOB důsledně dodržuje právní předpisy platné na území České republiky, které zabraňují zneužití této kontroly. V období od 1. ledna do 30. června 2013 ČSOB nedržela žádné vlastní akcie ani akcie KBC Bank či KBC Group.

ČSOB je zároveň **osobou ovládající**. Údaje o společnostech ovládaných ČSOB k 30. červnu 2013 ve smyslu § 66a obchodního zákoníku jsou uvedeny **v příloze č. 2** této zprávy.

ČSOB není závislá na žádné jiné společnosti ve skupině.

## 4. ŘÍDICÍ A KONTROLNÍ ORGÁNY

Systém řízení a správy ČSOB sestává ze dvou základních orgánů, a to **představenstva** a **dozorčí rady**. Představenstvo zastupuje ČSOB ve všech otázkách a je pověřeno jejím řízením, zatímco dozorčí rada je kontrolním orgánem, který dohlíží na výkon působnosti představenstva. ČSOB rovněž zřídila **výbor pro audit**, který od ledna 2010 působí jako samostatný orgán společnosti. Členy výboru pro audit volí valná hromada ČSOB.

## Představenstvo a vrcholové výkonné vedení

**Představenstvo ČSOB**, statutární orgán společnosti, je složeno z vedoucích zaměstnanců ČSOB. Od 1. ledna 2013 je osmičlenné.

**Vrcholové výkonné vedení ČSOB** je přímo řízeno představenstvem a je tvořeno vedoucími zaměstnanci Banky ve funkcích generálního ředitele a vrchních ředitelů.

V 1. pololetí 2013 nedošlo k žádným změnám ve složení představenstva a vrcholového výkonného vedení.

**Oblasti řízení** jednotlivých členů vrcholového výkonného vedení ČSOB jsou popsány v **organizační struktuře ČSOB**, která je uvedena v **příloze č. 3** této zprávy.

**Složení představenstva a vrcholového výkonného vedení je totožné.**

Jméno a příjmení	Představenstvo ČSOB			Vrcholové výkonné vedení ČSOB	
	Funkce	Vznik členství	Aktuální funkční období člena od <sup>1</sup>	Funkce	Funkce vykonávána od
<b>Pavel Kavánek</b>	předseda <sup>2</sup>	17.10.1990	20.5.2009	generální ředitel	29.1.1993
<b>Petr Hutla</b>	člen	27.2.2008	28.2.2013 <sup>3</sup>	vrchní ředitel, Specializované bankovníctví a pojištění	1.1.2013
<b>Marek Ditz</b>	člen	1.1.2013	1.1.2013	vrchní ředitel, Vztahy s klienty	1.1.2013
<b>Petr Knapp</b>	člen	20.5.1996	20.5.2009	vrchní ředitel, Korporátní bankovníctví a finanční trhy	1.1.2013
<b>Jan Lamser</b>	člen	26.5.1997	20.5.2009	vrchní ředitel, Convenience Services	1.1.2013
<b>Bartel Puelinckx</b>	člen	8.12.2010	8.12.2010	vrchní ředitel, Řízení financí	1.5.2010
<b>Koen Wilmots</b>	člen	8.12.2010	8.12.2010	vrchní ředitel, Operační řízení	1.1.2013
<b>Jiří Vévoda</b>	člen	8.12.2010	8.12.2010	vrchní ředitel, Řízení rizik	1.1.2013

<sup>1</sup> Funkční období člena představenstva zvoleného před změnou stanov ČSOB účinnou od 3. června 2011 je pětileté, jinak čtyřleté.

<sup>2</sup> Datum začátku aktuálního funkčního období předsedy 20. května 2009. <sup>3</sup> Zvolen na další funkční období.

## Dozorčí rada ČSOB

**Dozorčí rada ČSOB** dohlíží na výkon působnosti představenstva a v 1. pololetí 2013 měla **devět členů**.

Jméno a příjmení	Funkce	Vznik členství	Aktuální funkční období člena od <sup>1</sup>
<b>Jan Švejnar</b>	předseda <sup>2</sup>	9.10.2003 <sup>3</sup>	20.5.2009
<b>Marko Voljč</b>	člen	29.6.2010	29.6.2010
<b>Guy Libot</b>	člen	1.12.2010	1.12.2010
<b>Patrick Roland Georges Zeno Vanden Avenue</b>	člen	22.4.2006	15.6.2011
<b>Hendrik George Adolphe Gerard Soete</b>	člen	24.2.2007 <sup>3</sup>	20.6.2012 <sup>5</sup>
<b>Jan Gysels</b>	člen	14.2.2013	14.2.2013
<b>František Hupka</b>	člen <sup>4</sup>	23.6.2005	23.6.2010
<b>Martina Kantová</b>	členka <sup>4</sup>	23.6.2010	23.6.2010
<b>Ladislava Spielbergerová</b>	členka <sup>4</sup>	23.6.2010	23.6.2010

<sup>1</sup> Funkční období člena dozorčí rady zvoleného před změnou stanov ČSOB účinnou od 3. června 2011 je pětileté, jinak čtyřleté.

<sup>2</sup> Datum začátku aktuálního funkčního období předsedy 3. června 2009.

<sup>3</sup> Kooptován/-a. <sup>4</sup> Zvolen/-a zaměstnanci. <sup>5</sup> Zvolen na další funkční období.

## Výbor pro audit ČSOB

**Výbor pro audit ČSOB** působí jako samostatný orgán společnosti a má **čtyři členy**. Členy výboru pro audit volí valná hromada ČSOB.

Jméno a příjmení	Funkce		Vznik členství
<b>Guy Libot<sup>1</sup></b>	předseda	člen dozorčí rady ČSOB	1.12.2010
<b>Jan Švejnar</b>	člen	předseda dozorčí rady ČSOB	1.1.2010 <sup>2</sup>
<b>Jan Gysels</b>	člen	člen dozorčí rady ČSOB	5.4.2013
<b>Petr Šobotník</b>	nezávislý člen	Není členem žádného jiného orgánu ČSOB.	1.2.2011

<sup>1</sup> Předseda od 1. července 2011.

<sup>2</sup> Od 23. února 2007 do 31. prosince 2009 byl členem auditního výboru, pracovního orgánu dozorčí rady ČSOB.

### Změny v řídicích a kontrolních orgánech ČSOB v 1. pololetí 2013

**Dne 21. prosince 2012 KBC Bank jako jediný akcionář ČSOB rozhodla takto:**

- Od 1. ledna 2013 došlo k rozšíření počtu členů představenstva a vrcholového výkonného vedení ČSOB ze sedmi na osm. Novým členem představenstva ČSOB (a členem vrcholového výkonného vedení ČSOB) se stal od 1. ledna 2013 Marek Ditz (do 31. prosince 2012 vedl útvar Korporátní a institucionální bankovníctví).

**Dne 14. února 2013 KBC Bank jako jediný akcionář ČSOB rozhodla takto:**

- Philip Marck byl odvolán z dozorčí rady ČSOB s účinností ke dni 14. února 2013.
- Jan Gysels byl zvolen členem dozorčí rady ČSOB s účinností ke dni 14. února 2013.
- Petr Hutla byl zvolen členem představenstva ČSOB na další funkční období s účinností ke dni 28. února 2013.

**Dne 5. dubna 2013 KBC Bank jako jediný akcionář ČSOB rozhodla takto:**

- Philip Marck byl odvolán z výboru pro audit ČSOB s účinností ke dni 5. dubna 2013.
- Jan Gysels byl jmenován členem výboru pro audit ČSOB s účinností ke dni 5. dubna 2013.

## 5. CENNÉ PAPIRY ČSOB

### Akcie

		K 30. 6.2013	K 23.7.2013*
<b>Akcie ČSOB</b>	<b>ISIN</b>	<b>CZ0008000288</b>	
	Druh	Kmenové akcie	
	Forma	Na majitele	
	Podoba	Zaknihovaná	
	Počet emitovaných akcií	292 750 000 ks	292 750 001 ks
	Jmenovitá hodnota	20 Kč	20 Kč
	Celkový objem emise	5 855 000 000 Kč	5 855 000 020 Kč
	Základní kapitál	5 855 000 000 Kč	5 855 000 020 Kč
Splaceno 100 %		Splaceno 100 %	

\* Datum zápisu v obchodním rejstříku.

**100% vlastníkem akcií ČSOB** je společnost **KBC Bank NV**, se sídlem Havenlaan 2, B-1080 Brussels (Sint-Jans Molenbeek), Belgie.

Akcie ČSOB se neobchodují na evropském regulovaném trhu.

ČSOB nevydala žádné vyměnitelné dluhopisy nebo prioritní dluhopisy ve smyslu § 160 obchodního zákoníku. V 1. pololetí 2013 nadržela ČSOB žádné vlastní akcie ani nevydala žádné zatímní listy.

## Dluhopisy (dosud nesplacené)

V České republice je ČSOB emitentem dluhopisů a hypotečních zástavních listů (HZL), které byly vydány v rámci **dluhopisového programu ČSOB**. Tento program byl schválen v listopadu 2003 Komisí pro cenné papíry (včetně společných emisních podmínek pro předem neurčený počet emisí dluhopisů) v maximálním objemu nesplacených dluhopisů 30 mld. Kč s dobou trvání programu 10 let.

**K 30. červnu 2013 evidovala ČSOB následující emise dluhopisů, které vydala v České republice v rámci dluhopisového programu:**

Název dluhopisu	ISIN	Datum emise	Objem vydaných dluhopisů (jmenovitá hodnota)	
Hypoteční zástavní list ČSOB 4,60%/2015	CZ0002000706	15.11.2005	mil. Kč	1 300
<b>Dluhopis ČSOB VAR/2018</b>	<b>CZ0003701799</b>	<b>22.12.2008</b>	<b>mil. Kč</b>	<b>10</b>
Dluhopis ČSOB Inflow I/2015 (1. tranše)	CZ0003702292	10.3.2010	mil. Kč	170
Dluhopis ČSOB ZERO CZK XIV/2013	CZ0003702417	14.7.2010	mil. Kč	500
Dluhopis ČSOB Komodity II/2013 (1. tranše)	CZ0003702425	15.9.2010	mil. Kč	22,5
Dluhopis ČSOB koš akcií/2015 (1. tranše)	CZ0003702441	27.10.2010	mil. Kč	121,7
Dluhopis ČSOB ZERO USD III/2014	CZ0003702524	13.1.2011	mil. USD	10
Dluhopis ČSOB 3M PRIBOR/2016 (1. tranše)	CZ0003702540	2.3.2011	mil. Kč	149
Dluhopis ČSOB Inflow II/2016 (dvě tranše)	CZ0003702789	17.3.2011	mil. Kč	630
Dluhopis ČSOB Měny II/2016 (1. tranše)	CZ0003702821	5.5.2011	mil. Kč	280
Dluhopis ČSOB koš akcií II/2016 (1. tranše)	CZ0003702839	9.6.2011	mil. Kč	111,3
Dluhopis ČSOB likvidní IV/2017 (tři tranše)	CZ0003703050	2.2.2012	mil. Kč	2 400
Dluhopis ČSOB 3M PRIBOR II/2017 (1. tranše)	CZ0003703183	29.3.2012	mil. Kč	210
Dluhopis ČSOB likvidní V/2017	CZ0003703258	17.4.2012	mil. Kč	1 000
Dluhopis ČSOB likvidní VI/2017 (dvě tranše)	CZ0003703472	6.8.2012	mil. Kč	2 000
Dluhopis ČSOB likvidní VII/2017 (1. tranše)	CZ0003703480	12.10.2012	mil. Kč	1 000

**V březnu 2013 vydala ČSOB v České republice následující emise investičních certifikátů:**

Název investičního certifikátu	ISIN	Datum emise	Objem vydaných investičních certifikátů (jmenovitá hodnota)	
ČSOB Investiční certifikát I (1. tranše)	CZ0000300157	27.3.2013	mil. Kč	212

**Dluhopis ČSOB VAR/2018 je přijat k obchodování na Regulovaném trhu Burzy cenných papírů Praha, a.s.;** obchodování s dluhopisy bylo zahájeno dne 22. prosince 2008. Ostatní dluhopisy, HZL a investiční certifikáty nejsou cennými papíry přijatými k obchodování na evropském regulovaném trhu.

Účelem vydání dluhopisů a investičních certifikátů ČSOB je především rozšíření nabídky investičních produktů pro klienty Banky.

**Prospekt dluhopisového programu, doplňky k němu a emisní dodatky a prospekt investičních certifikátů jsou stejně tak jako prospekt Dluhopisu ČSOB VAR/2018 k dispozici na internetových stránkách ČSOB [www.csob.cz](http://www.csob.cz).**

## 6. DALŠÍ INFORMACE

### Rozhodnutí jediného akcionáře ČSOB při výkonu působnosti valné hromady

podle ustanovení § 190 zákona č. 513/1991 Sb., obchodního zákoníku

#### KBC Bank NV jako jediný akcionář společnosti ČSOB:

1. Schválila dne **17. dubna 2013** řádnou nekonsolidovanou účetní závěrku ČSOB k 31. prosinci 2012 a řádnou konsolidovanou účetní závěrku ČSOB k 31. prosinci 2012 sestavené podle EU IFRS.
2. Schválila dne **28. června 2013** rozdělení nekonsolidovaného čistého zisku ČSOB za rok 2012 uvedeného v řádné nekonsolidované účetní závěrce ČSOB k 31. prosinci 2012 v celkové výši 15 679 245 tis. Kč tímto způsobem:
  - Část nekonsolidovaného čistého zisku ČSOB v celkové výši 13 320 125 tis. Kč byla rozdělena mezi akcionáře. Dividenda na akcii činila 45,50 Kč. Dividendy byly vyplaceny v červenci 2013.
  - Část nekonsolidovaného čistého zisku ČSOB v celkové výši 2 359 120 tis. Kč byla převedena na účet nerozdělený zisk z minulých let.

### Informace k soudním sporům

Nejvýznamnější soudní spory ČSOB k 30. červnu 2013 jsou uvedeny v následujících tabulkách včetně sporné částky (bez případného příslušenství).

#### I. spory vedené ČSOB (žalobce)

Subjekt sporu	Pohledávka (mil. Kč)
1 Česká republika – Ministerstvo financí	1 420

#### II. spory vedené proti ČSOB (žalovaná)

Subjekt sporu	Závazek (mil. Kč)
1 ICEC-HOLDING, a.s.	11 893
2 imAGe Alpha, a.s.	11 227
3 JUDr. Věslav Németh	1 682
4 Konkurzní správce Chemapol Group, a.s.	1 450

Soudní spor, který je uveden v seznamu I., nepředstavují riziko ani v případě prohry.

Podle názoru ČSOB žádný soudní spor uvedený v seznamu II. nepředstavuje žádné riziko vzhledem ke své naprosté nedůvodnosti. Navíc u soudních sporů uvedených v seznamu II. pod čísly 1 a 3 má ČSOB rizika případné prohry pokryta slibem odškodnění ČNB uzavřeným v souvislosti s prodejem podniku IPB.

### Události v oblasti společenské odpovědnosti v 1. pololetí 2013

ČSOB stále investuje do společnosti a své komunity

<b>Odpovědné podnikání</b>	ČSOB se zapojila <b>do pomoci po povodních</b> . Zaměstnanci pomáhali s odstraňováním následků neziskovým organizacím i svým kolegům. Přispěli také <b>do Sbírký pro Domov Sue Ryder</b> pečující o seniory. ČSOB zároveň podpořila <b>benefiční koncert pro oběti povodní</b> .
<b>Vzdělávání</b>	ČSOB <b>Nadační program vzdělání</b> podpořil 11 projektů <b>na zvýšení finanční gramotnosti</b> . Jednalo se o iniciativy zaměřené na finanční vzdělávání seniorů, žáků základních a středních škol a osob se zdravotním postižením. S hodnocením projektů pomáhali také dobrovolníci z řad zaměstnanců.
<b>Diverzita</b>	ČSOB chce zvýšit podíl osob se zdravotním postižením mezi svými zaměstnanci, a to nejen prostřednictvím vyškolených personálních konzultantů, ale i interní kampaně s názvem <b>Fandím OZP</b> . Během ní vycházejí články v interních médiích, na speciálním webu na intranetu a na plakátech.
<b>Životní prostředí</b>	V rámci programu <b>ČSOB a Era pro podporu regionů</b> byly podpořeny tři vítězné projekty Velkých komunitních grantů, jejichž tématem je <b>obnova kulturní krajiny a péče o životní prostředí</b> .



## Následné události po 30. červnu 2013

### ICT

ČSOB od 1. června 2009 využívá **outsourcovaných služeb v oblasti ICT** – do 30. června 2013 poskytovaných KBC Global Services Czech Branch, organizační složka<sup>1</sup> (dále jen KBC GS CZ); **od 1. července 2013**, po sloučení společností KBC Group NV a KBC Global Services NV do jednoho právního subjektu, poskytovaných **KBC Group NV Czech Branch, organizační složka<sup>2</sup>** (dále jen KBC Group Czech Branch).

Outsourcovaných služeb v oblasti ICT poskytovaných KBC GS CZ, respektive od 1. července 2013 KBC Group Czech Branch, využívají i další společnosti skupiny ČSOB – např. Hypoteční banka, ČSOB Asset Management, ČSOB Penzijní společnost, ČSOB Leasing, ČSOB Factoring a také ČSOB Pojišťovna.

<sup>1</sup> KBC GS CZ, IČ 28516869, se sídlem na adrese Radlická 333/150, 150 57 Praha 5, byla organizační složkou belgické KBC Global Services NV.

<sup>2</sup> KBC Group Czech Branch, IČ 28516869, se sídlem na adrese Radlická 333/150, 150 57 Praha 5, je organizační složkou belgické KBC Group NV.

### Základní kapitál

**KBC Bank NV** jako jediný akcionář společnosti ČSOB **rozhodla dne 11. července 2013 o zvýšení základního kapitálu ČSOB** z dosavadní výše 5 855 000 000 Kč o částku 20 Kč na **5 855 000 020 Kč\***, přičemž:

- zvýšení základního kapitálu bylo provedeno upsáním jedné nové kmenové akcie na majitele, v zaknihované podobě, o jmenovité hodnotě 20 Kč,
- emisní kurz nové akcie je 8 000 000 000 Kč s tím, že emisní ážio akcie je 7 999 999 980 Kč.

\* Zapsáno v obchodním rejstříku dne 23. července 2013.

### Podřízený dluh

ČSOB přijala k podpoře svého kapitálu podřízený dluh ve výši 12 mld. Kč ve dvou tranších: 5 mld. Kč v září 2006 se splatností 29. září 2016 a 7 mld. Kč v únoru 2007 se splatností 28. března 2017. Ve 2. čtvrtletí 2012 ČSOB předčasně 4 mld. Kč z 1. tranše podřízeného dluhu splatila.

ČSOB se dohodla s věřitelem o **splacení zbývajících částí podřízeného dluhu ve výši 8 mld. Kč v srpnu 2013**.

## 7. OČEKÁVANÝ VÝVOJ

### **Očekávaná hospodářská a finanční situace ve 2. pololetí roku 2013**

V prvních šesti měsících roku zaznamenala **česká ekonomika** pokles, když HDP za první čtvrtletí 2013 poklesl meziročně o 2,4 % a HDP za druhé čtvrtletí 2013 podle předběžného odhadu Českého statistického úřadu poklesl meziročně o 1,2 %. Důležitější je ale fakt, že česká ekonomika se ve druhém čtvrtletí 2013 dostala z recese, když HDP za druhé čtvrtletí 2013 vzrostl mezikvartálně o 0,7%. Dle makroekonomických prognóz České národní banky lze očekávat, že HDP za celý rok 2013 klesne meziročně o 1,5 %.

Skupina ČSOB dosáhla v první polovině roku 2013, jak bylo v souladu s prostředím nízkých úrokových sazeb očekáváno, nižší ziskovosti, udržela si vysokou kvalitu aktiv, úroveň kapitalizace i likvidity. Jediný akcionář společnosti ČSOB rozhodl o zadržení zisku z roku 2012 ve výši 2,4 mld. Kč v ČSOB za účelem dalšího posílení kapitálové pozice. **Ve druhé polovině roku 2013** se skupina ČSOB i nadále soustředí na poskytování služeb vysoké kvality svým klientům. Stejně jako doposud je i nadále cílem ČSOB lépe uspokojovat potřeby svých stávajících klientů a dále posílit klíčové dovednosti potřebné pro dlouhodobé udržení odlišnosti skupiny ČSOB na finančním trhu. Obsluha segmentů bankovníctví pro fyzické osoby a SME bude i ve druhém pololetí 2013 klíčovou částí podnikání skupiny ČSOB. V oblasti služeb korporátního bankovníctví bude skupina ČSOB nadále aplikovat řízení vytvořené hodnoty. Skupina ČSOB bude nadále usilovat o udržení solidní ziskovosti i svého důrazu na kvalitu aktiv. Na základě rozhodnutí jediného akcionáře společnosti ČSOB o navýšení kapitálu ČSOB o 8 mld. Kč, se ČSOB dohodla s věřitelem o splacení zbývajících částí podřízeného dluhu ve výši 8 mld. Kč v srpnu 2013, což povede k celkovému vylepšení kvality regulatorního kapitálu. Dále vylepšená, již tak silná, kapitálová a likviditní pozice skupiny ČSOB umožňuje vyšší růst úvěrového portfolia než vkladů celkem. Představenstvo předpokládá, že kreditní náklady budou v druhé polovině roku 2013 pokračovat v konvergenci k dlouhodobému průměru.

## 8. ČESTNÉ PROHLÁŠENÍ

**Osoby odpovědné za Zprávu o činnosti ČSOB za 1. pololetí roku 2013 prohlašují, že:**

Zpráva o činnosti ČSOB za 1. pololetí roku 2013 podává podle jejich nejlepšího vědomí věrný a poctivý obraz o finanční situaci, podnikatelské činnosti a výsledcích hospodaření ČSOB a jejího konsolidačního celku za uplynulé pololetí a o vyhlídkách budoucího vývoje finanční situace, podnikatelské činnosti a výsledků hospodaření ČSOB a jejího konsolidačního celku.

V Praze dne 29. srpna 2013

**Československá obchodní banka, a. s.**



**Petr Knapp**  
člen představenstva  
a vrchní ředitel



**Bartel Puelinckx**  
člen představenstva  
a finanční ředitel

## 9. PŘÍLOHY

- 1 Mezitímní konsolidovaná účetní závěrka ČSOB za období končící 30. červnem 2013
- 2 Společnosti skupiny ČSOB
- 3 Organizační struktura ČSOB

**Kontakt:**

Vztahy k investorům

Československá obchodní banka, a. s.

Radlická 333/150

150 57 Praha 5

e-mail: [investor.relations@csob.cz](mailto:investor.relations@csob.cz)

# **Československá obchodní banka, a. s.**

## **Mezitímní konsolidovaná účetní závěrka**

### **za období končící 30. červnem 2013**

Podle Mezinárodního účetního standardu (IAS) 34 Mezitímní účetní výkaznictví ve znění přijatém Evropskou unií (Neauditováno)

## KONSOLIDOVANÝ VÝKAZ ZISKU A ZTRÁTY ZA OBDOBÍ KONČÍCÍ 30. ČERVNEM 2013

Podle Mezinárodních účetního standardu IAS 34 Mezitímní účetní výkaznictví ve znění přijatém Evropskou unií

(mil. Kč)	Poznámka	1-6/2013	1-6/2012
Úrokové výnosy	5	15 402	16 658
Úrokové náklady	6	-3 249	-4 043
<b>Čistý úrokový výnos</b>		<b>12 153</b>	<b>12 615</b>
Výnosy z poplatků a provizí		4 434	4 295
Náklady na poplatky a provize		-1 529	-1 500
<b>Čistý výnos z poplatků a provizí</b>	7	<b>2 905</b>	<b>2 795</b>
Výnosy z dividend		7	8
Čistý zisk z finančních nástrojů vykazovaných v reálné hodnotě do zisku nebo ztráty a kurzové rozdíly	8	1 108	1 392
Čistý zisk z realizovatelných finančních aktiv		310	-100
Čisté ostatní výnosy	9	252	359
<b>Provozní výnosy</b>		<b>16 735</b>	<b>17 069</b>
Náklady na zaměstnance	10	-3 499	-3 363
Všeobecné správní náklady	11	-3 826	-3 807
Odpisy a amortizace	22, 23	-418	-440
<b>Provozní náklady</b>		<b>-7 743</b>	<b>-7 610</b>
Ztráty ze znehodnocení	12	-795	-333
Podíl na zisku přidružených společností	19	25	96
<b>Zisk před zdaněním</b>		<b>8 222</b>	<b>9 222</b>
Daň z příjmu	13	-1 310	-1 337
<b>Zisk za účetní období</b>		<b>6 912</b>	<b>7 885</b>
<b>Případající:</b>			
Vlastníkům mateřské společnosti		6 911	7 882
Menšinovým podílníkům		1	3

Příloha tvoří nedílnou součást této mezitímní konsolidované účetní závěrky.

## **KONSOLIDOVANÝ VÝKAZ O ÚPLNÉM VÝSLEDKU ZA OBDOBÍ KONČÍCÍ 30. ČERVNEM 2013**

Podle Mezinárodních účetního standardu IAS 34 Mezitímní účetní výkaznictví ve znění přijatém Evropskou unií

(mil. Kč)	Poznámka	1-6/2013	1-6/2012
<b>Zisk za účetní období</b>		<b>6 912</b>	<b>7 885</b>
Kurzové rozdíly z přepočtu závěrek zahraničních jednotek		1	0
Čistý zisk ze zajištění peněžních toků		-1 684	449
Čistý zisk / ztráta z realizovatelných finančních aktiv		-773	2 041
Podíl na ostatním úplném výsledku přidružených společností		0	47
Daň z příjmu vyplývající z ostatního úplného výsledku		414	-386
<b>Ostatní úplný výsledek za účetní období, po zdanění</b>	31	<b>-2 042</b>	<b>2 151</b>
<b>Úplný výsledek za účetní období, po zdanění</b>		<b>4 870</b>	<b>10 036</b>
<b>Případající:</b>			
Vlastníkům mateřské společnosti		4 865	10 039
Menšinovým podílům		5	-3

Příloha tvoří nedílnou součást této mezitímní konsolidované účetní závěrky.

# KONSOLIDOVANÝ VÝKAZ O FINANČNÍ SITUACI

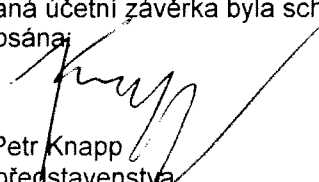
## K 30. ČERVNU 2013

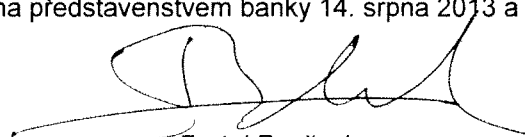
Podle Mezinárodních účetního standardu IAS 34 Mezitímní účetní výkaznictví ve znění přijatém Evropskou unií

(mil. Kč)	Poznámka	30.6.2013	31.12.2012
<b>AKTIVA</b>			
Pokladní hotovost a pohledávky vůči centrálním bankám	15	41 104	28 293
Finanční aktiva k obchodování	16	150 899	162 265
Finanční aktiva vykazovaná v reálné hodnotě do zisku nebo ztráty	16	7 458	7 352
Realizovatelná finanční aktiva	17	81 694	91 904
Finanční investice držené do splatnosti	17	145 243	138 437
Úvěry a pohledávky	18	492 658	479 516
Přecenění na reálnou hodnotu u portfoliově zajišťovaných položek		310	1 030
Zajišťovací deriváty s kladnou reálnou hodnotou	20	9 788	14 453
Pohledávky ze splatné daně		58	17
Pohledávky z odložené daně	13	91	88
Investice v přidružených společnostech	19	151	126
Investice do nemovitostí	21	297	430
Pozemky, budovy a zařízení	22	8 027	8 045
Goodwill a jiná nehmotná aktiva	23	3 138	3 093
Aktiva určená k prodeji	24	183	85
Ostatní aktiva	25	2 185	2 040
<b>Aktiva celkem</b>		<b>943 284</b>	<b>937 174</b>
<b>ZÁVAZKY A VLASTNÍ KAPITÁL</b>			
Finanční závazky k obchodování	26	138 842	133 587
Finanční závazky v zůstatkové hodnotě	27	702 317	703 792
Přecenění na reálnou hodnotu u portfoliově zajišťovaných položek		-167	1 741
Zajišťovací deriváty se zápornou reálnou hodnotou	20	8 323	9 166
Závazky ze splatné daně		588	772
Závazky z odložené daně	13	2 257	2 532
Ostatní závazky	28	24 566	10 508
Rezervy	29	867	935
<b>Závazky celkem</b>		<b>877 593</b>	<b>863 033</b>
Základní kapitál	30	5 855	5 855
Emisní ážio		7 509	7 509
Zákonný rezervní fond		18 687	18 687
Nerozdělený zisk		26 202	32 611
Oceňovací rozdíly z realizovatelných finančních aktiv	30	5 024	5 701
Oceňovací rozdíly ze zajištění peněžních toků	30	2 197	3 567
Oceňovací rozdíly z přepočtu zahraničních měn	30	1	0
Vlastní kapitál připadající vlastníkův mateřské společnosti		65 475	73 930
Menšinové podíly		216	211
<b>Vlastní kapitál celkem</b>		<b>65 691</b>	<b>74 141</b>
<b>Závazky a vlastní kapitál celkem</b>		<b>943 284</b>	<b>937 174</b>

Příloha tvoří nedílnou součást této mezitímní konsolidované účetní závěrky.

Mezitímní konsolidovaná účetní závěrka byla schválena představenstvem banky 14. srpna 2013 a z jeho pověření podepsána:

  
Petr Knapp  
člen představenstva  
a vrchní ředitel

  
Bartel Puelinckx  
člen představenstva  
a finanční ředitel

## KONSOLIDOVANÝ VÝKAZ ZMĚN VLASTNÍHO KAPITÁLU ZA OBDOBÍ KONČÍCÍ 30. ČERVNEM 2013

Podle Mezinárodních účetního standardu IAS 34 Mezitímní účetní výkaznictví ve znění přijatém Evropskou unií

(mil. Kč)	Náležící akcionářům banky					Menšinové podíly	Vlastní kapitál celkem
	Základní kapitál (Poznámka: 30)	Emisní ážio	Zákonný rezervní fond <sup>(1)</sup>	Nerozdělený zisk	Oceňovací rozdíly (Poznámka: 30, 31)		
<b>1. leden 2012</b>	<b>5 855</b>	<b>7 509</b>	<b>18 687</b>	<b>24 061</b>	<b>4 191</b>	<b>880</b>	<b>61 183</b>
Úplný výsledek za účetní období	0	0	0	7 882	2 157	-3	10 036
Změna konsolidačního celku	0	0	0	-144	0	-652	-796
Dividendy akcionářům banky (Poznámka: 14)	0	0	0	-6 596	0	0	-6 596
<b>30. červen 2012</b>	<b>5 855</b>	<b>7 509</b>	<b>18 687</b>	<b>25 203</b>	<b>6 348</b>	<b>225</b>	<b>63 827</b>
<b>1. leden 2013</b>	<b>5 855</b>	<b>7 509</b>	<b>18 687</b>	<b>32 611</b>	<b>9 268</b>	<b>211</b>	<b>74 141</b>
Úplný výsledek za účetní období	0	0	0	6 911	-2 046	5	4 870
Dividendy akcionářům banky (Poznámka: 14)	0	0	0	-13 320	0	0	-13 320
<b>30. červen 2013</b>	<b>5 855</b>	<b>7 509</b>	<b>18 687</b>	<b>26 202</b>	<b>7 222</b>	<b>216</b>	<b>65 691</b>

<sup>(1)</sup> Zákonný rezervní fond je tvořen kumulovanými převody z nerozděleného zisku v souladu s českým obchodním zákoníkem. Tento fond nelze rozdělovat.

Příloha tvoří nedílnou součást této mezitímní konsolidované účetní závěrky.



## ZKRÁCENÝ KONSOLIDOVANÝ VÝKAZ O PENĚŽNÍCH TOCÍCH ZA OBDOBÍ KONČÍCÍ 30. ČERVNEM 2013

Podle Mezinárodních účetního standardu IAS 34 Mezitímní účetní výkaznictví ve znění přijatém Evropskou unií

(mil. Kč)	Poznámka	1-6/2013	1-6/2012
<b>PROVOZNÍ ČINNOST</b>			
Zisk před zdaněním		8 222	9 222
Úpravy		<u>-3 682</u>	<u>-9 852</u>
<b>Čisté peněžní toky z provozní činnosti</b>		<b>4 540</b>	<b>-630</b>
<b>INVESTIČNÍ ČINNOST</b>			
<b>Čisté peněžní toky z investiční činnosti</b>		<b>5 051</b>	<b>-202</b>
<b>FINANČNÍ ČINNOST</b>			
<b>Čisté peněžní toky z finanční činnosti</b>		<b>1 979</b>	<b>-352</b>
<b>Čisté zvýšení / snížení hotovosti a hotovostních ekvivalentů</b>		<b>11 570</b>	<b>-1 184</b>
Hotovost a hotovostní ekvivalenty na počátku roku	33	18 987	35 295
<b>Čisté zvýšení / snížení hotovosti a hotovostních ekvivalentů</b>		<b>11 570</b>	<b>-1 184</b>
<b>Hotovost a hotovostní ekvivalenty na konci období</b>	<b>33</b>	<b>30 557</b>	<b>34 111</b>
<b>Dodatečné informace</b>			
Úroky placené		-3 490	-4 232
Úroky přijaté		15 745	17 339
Dividendy přijaté		8	8

Příloha tvoří nedílnou součást této mezitímní konsolidované účetní závěrky.

# **PŘÍLOHA MEZITÍMNÍ KONSOLIDOVANÉ ÚČETNÍ ZÁVĚRKY ZA OBDOBÍ KONČÍCÍ 30. ČERVNEM 2013**

Podle Mezinárodního účetního standardu IAS 34 Mezitímní účetní výkaznictví ve znění přijatém Evropskou unií

Vybrané komentáře k výkazům jsou uvedeny níže. Čísla a názvy komentářů, která se objevují pouze v roční zprávě, ale neobjevují se v pololetní zprávě, jsou uvedeny výlučně pro orientaci v roční zprávě.

## **1. ÚVOD**

Československá obchodní banka, a. s. (dále Banka nebo ČSOB) sídlem Radlická 333/150, Praha 5, IČ 00001350, je česká akciová společnost. ČSOB je univerzální bankou působící v České republice a poskytuje širokou škálu bankovních služeb a produktů jak v českých korunách, tak i v cizích měnách pro domácí i zahraniční klientelu. Mateřskou společností Banky je KBC Bank NV (KBC Bank), která je ovládána KBC Group NV (KBC Group).

Dále skupina ČSOB (Skupina) (Poznámka: 3) poskytuje svým klientům finanční služby v následujících oblastech: stavební spoření a hypotéky, správa aktiv, kolektivní investování, penzijní připojištění, leasing, factoring a distribuce životního a neživotního pojištění.

## **2. DŮLEŽITÉ ÚČETNÍ POSTUPY**

Mezitímní konsolidovaná účetní závěrka by měla být hodnocena spolu s roční konsolidovanou účetní závěrkou Skupiny k 31. prosinci 2012.

Pro mezitímní účetní závěrku byla použita stejná účetní pravidla a metody výpočtů jako v poslední roční účetní závěrce k 31. prosinci 2012, s výjimkou nových standardů a interpretací přijatých pro rok 2013 (Poznámka: 2.3).

### **2.1 Základní zásady vedení účetnictví**

Mezitímní konsolidovaná účetní závěrka byla sestavena na základě ocenění v pořizovacích cenách kromě realizovatelných cenných papírů, finančních aktiv a závazků vykazovaných v reálné hodnotě do zisku nebo ztráty a derivátů, které jsou oceněny reálnou hodnotou. Mezitímní konsolidovaná účetní závěrka je vyjádřena v milionech korun českých (mil. Kč), které jsou pro Skupinu měnou vykazování.

#### **Prohlášení o shodě**

Mezitímní konsolidovaná účetní závěrka Skupiny byla sestavena v souladu s Mezinárodním účetním standardem IAS 34 Mezitímní účetní výkaznictví ve znění přijatém Evropskou unií (EU IFRS).

#### **Konsolidace**

Mezitímní konsolidovaná účetní závěrka zahrnuje Banku, všechny společnosti, které jsou kontrolovány Bankou (dceřiné společnosti), všechny Bankou společně kontrolované společnosti (společné podniky) a všechny společnosti, ve kterých Banka uplatňuje významný vliv (přidružené společnosti). Účetní politiky dceřiných společností a společných podniků byly dle potřeb změněny k zajištění nezbytné konzistence s politikami Skupiny.

Vnitropodnikové transakce, zůstatky a nerealizované zisky z operací mezi společnostmi ve Skupině jsou eliminovány.

Dceřiné společnosti jsou plně konsolidovány od data, kdy je kontrola plně převedena na Skupinu. Kontrola existuje, pokud má Banka pravomoc řídit finanční a operační politiky společnosti a tím získávat užitek z jejích aktivit. Výsledky dceřiných společností pořízených nebo vyřazených v průběhu účetního období jsou příslušně zahrnuty do konsolidovaného výkazu zisku a ztráty od data pořízení nebo do data vyřazení.

Menšinové podíly reprezentují část zisku nebo ztráty a čistých aktiv, které nejsou vlastněny, přímo nebo nepřímo, Skupinou a jsou samostatně prezentovány v konsolidovaném výkazu zisku a ztráty a ve vlastním kapitálu v konsolidovaném výkazu o finanční situaci odděleně od vlastního kapitálu náležejícího akcionářům mateřské společnosti.

Společné podniky zahrnuté do konsolidace Skupiny jsou konsolidovány proporcionálně, což vyžaduje nasčítání podílu Skupiny na aktivech, závazcích, výnosech a nákladech společného podniku řádek po řádku. Společná kontrola existuje, pokud jsou dva nebo více podílníků vázáni smluvním ujednáním, které zahrnuje zřízení společné kontroly.

## **2.2 Významné účetní předpoklady a odhady**

Při určení částek zachycených v účetní závěrce v procesu aplikace účetních pravidel vedení Skupiny posoudilo a provedlo odhady v následujících nejvýznamnějších oblastech:

### **Reálná hodnota finančních nástrojů**

Pokud nelze určit reálné hodnoty finančních aktiv a finančních závazků vykázaných ve výkazu o finanční situaci z aktivních trhů, jsou jejich reálné hodnoty určeny využitím různých oceňovacích technik, které zahrnují použití matematických modelů. V případech, kdy je to možné, jsou vstupy do těchto modelů brány z pozorování trhů. Pokud to však není možné, je třeba při stanovení reálných hodnot použít určitý stupeň odborného odhadu. Při tomto posouzení je třeba brát v úvahu likviditu, kredit a modelové vstupy, jako jsou korelace a volatilita finančních nástrojů uzavřených na delší období.

### **Snížení hodnoty finančních nástrojů**

Ke každému rozvahovému dni Skupina posuzuje, zda by nemělo být do výkazu zisku a ztráty zaúčtováno snížení hodnoty jejich finančních nástrojů. Při odhadu částky a časování budoucích peněžních toků potřebných pro určení požadovaného snížení hodnoty je obzvláště třeba využít úsudku vedení. Taková posouzení jsou založena na mnoha různých předpokladech a skutečné výsledky mohou být odlišné.

Kromě specifických opravných položek tvoří Skupina také portfoliové opravné položky ke skupině úvěrů, ke kterým není specificky identifikována specifická tvorba opravných položek, které však mají vyšší riziko nezaplacení než bylo původně očekáváno.

Úsudek vedení je také vyžadován pro stanovení reálné hodnoty zajištění, což má významný dopad na snížení hodnoty.

### **Odložené daňové pohledávky**

Odložené daňové pohledávky z nevyužitých daňových ztrát jsou zachyceny ve výši, kterou bude pravděpodobně možné realizovat proti očekávaným zdanitelným ziskům v budoucnosti. Při určení částky vykázané odložené daňové pohledávky je třeba použít úsudek vedení založený na pravděpodobném časování a úrovni budoucích zdanitelných zisků společně s budoucími daňově plánovacími strategiemi.

## **2.3 Změny účetních postupů**

### **Účinné od 1. ledna 2013**

Účetní politiky použité při přípravě Skupinové mezitimní konsolidované účetní závěrky jsou v souladu s politikami použitými při přípravě Skupinové výroční zprávy pro rok končící 31. prosince 2012 s výjimkou přijetí následujících standardů, dodatků a interpretací. Jejich přijetí nemělo žádný vliv na Skupinový výkaz zisku a ztráty nebo Skupinový výkaz o finanční situaci.

**IFRS 1 Státní dotace (Novela)** je platný pro účetní období začínající po 1. lednu 2013. Dodatek přidává výjimku z retrospektivní aplikace IAS 20 u společností poprvé aplikující IFRS a mající vládní půjčku v době přechodu na IFRS.

**IFRS 7 Zveřejnění - Kompenzace finančních aktiv a finančních závazků (Novela)** je platný pro účetní období začínající po 1. lednu 2013. Novela obsahuje nové požadavky na zveřejnění informací, které poslouží uživatelům účetních závěrek vyhodnotit dopad práv na kompenzaci finančních aktiv a závazků do výkazu finanční pozice.

**IFRS 13 Oceňování reálnou hodnotou** je platný pro účetní období začínající po 1. lednu 2013. Standard poskytuje návod, jak oceňovat finanční a nefinanční aktiva a závazky reálnou hodnotou. Standard nebude mít významný dopad do výkazu o finanční pozici nebo do výkazu zisku a ztráty, ale přibude množství informací zveřejněné v příloze.

**IAS 1 Prezentace položek ostatního hospodářského výsledku (Novela)** je platná pro účetní období začínající po 1. červenci 2012. Dodatky mění seskupení položek prezentovaných ve výkazu ostatního hospodářského výsledku. Položky, které mohou být v budoucnu reklasifikovány (recyklovány) do výkazu zisku a ztráty (například při odúčtování nebo vyrovnání), se budou vykazovat zvlášť od položek, které se reklasifikovat nesmějí. Je zachována možnost výběru prezentovat buď jediný výkaz zisku a ztráty s ostatním hospodářským výsledkem nebo dva po sobě jdoucí výkazy.

**IAS 19 Zaměstnanecké požitky (Revize)** je platná pro účetní období začínající po 1. lednu 2013. Hlavní změny tohoto standardu se týkají účetního zachycení požitků po skončení zaměstnaneckého poměru – plánu definovaných požitků:

- Je zrušen tzv. corridor (rozpětí) pro penzijní plány a veškeré změny v hodnotě penzijních plánů se účtují v momentě vzniku
- Ruší se možnosti prezentace pojistně-matematických výsledků
- Zvyšuje se množství zveřejňovaných informací

Ostatní drobnější změny se týkají krátkodobých zaměstnaneckých požitků a požitků při ukončení pracovního poměru. Dále došlo k vyjasnění a upřesnění termínů.

**IFRIC 20 Náklady na skrývku v produkční fázi povrchových dolů** je platný pro účetní období začínající po 1. lednu 2013.

**Zdokonalení Mezinárodních standardů účetního výkaznictví**, vydané v květnu 2012 s cílem odstranit nesrovnalosti a vyjasnit jejich znění. Pro jednotlivé standardy platí samostatná přechodná ustanovení.

### Účinné po 1. lednu 2013

Následující standardy, dodatky a interpretace byly vydány a jsou účinné po 1. lednu 2013. Skupina nepřijala předčasně tyto standardy. Pokud není výslovně uvedeno, nové standardy, dodatky a interpretace nebudou mít významný vliv na Skupinové finanční výkazy.

**IFRS 9 Finanční nástroje (první fáze)** je platný pro účetní období začínající po 1. lednu 2015 (jak je uvedeno dále v novele). Tento standard ještě nebyl schválen Evropskou komisí. Projekt náhrady současného standardu IAS 39 Finanční nástroje: Účtování a oceňování byl rozdělen do tří fází. První fáze se zaměřuje na klasifikaci a oceňování finančních aktiv.

Nový standard redukuje počet oceňovacích kategorií ze čtyř na dvě. Dluhové nástroje jsou klasifikovány buď do kategorie zůstatkové hodnoty nebo reálné hodnoty podle následujících kritérií:

- Ekonomický model, který účetní jednotka používá pro řízení finančních aktiv; a
- Rysy, jimiž se vyznačují smluvní peněžní toky z finančního aktiva plynoucí.

Dluhové nástroje lze oceňovat zůstatkovou hodnotou, jestliže budou splněny obě podmínky:

- Účetní jednotka má pro dané finanční aktivum takový ekonomický model, jehož cílem je inkasovat peněžní toky z něj plynoucí; a
- Smluvní podmínky finančního aktiva dávají vzniknout peněžním tokům, které odpovídají pouze platbě jistiny a úroků z jistiny.

Reklasifikace mezi těmito dvěma kategoriemi je požadována, když dojde ke změně ekonomického modelu účetní jednotky. IFRS 9 zachovává "fair value option". Při prvotním zaúčtování se jednotka může rozhodnout zaúčtovat finanční nástroje reálnou hodnotou, přestože by jinak mohla klasifikovat nástroj do kategorie zůstatkové hodnoty. IFRS 9 ruší požadavek oddělovat vložený derivát od hostitelské smlouvy a požaduje ohodnocení celého nástroje podle výše uvedených podmínek.

Všechny kapitálové nástroje jsou oceňovány reálnou hodnotou buď do ostatního úplného výsledku nebo do zisku a ztrát.

Finanční závazky jsou klasifikovány a oceňovány buď naběhlou hodnotou nebo reálnou hodnotou. Finanční závazek může být určen k oceňování reálnou hodnotou za určitých podmínek, pokud toto vyústí v přesnější informaci:

- Odstraňuje nebo snižuje nekonzistenci v ocenění nebo zaúčtování
- Skupina finančních závazků je řízena a jejich výkonnost je hodnocena na základě reálné hodnoty.

Původní požadavky k odúčtování finančních aktiv a závazků jsou beze změny přesunuty z IAS 39 do IFRS 9.

Nový standard bude mít významný dopad na finanční výkazy Skupiny. Tento dopad nelze odhadnout kvůli nejistotám panujícím ohledně dalších dvou fází projektu, které ještě nebyly vydány. IASB stále pracuje jak na revizi první fáze, tak na druhé fázi projektu o snížení hodnoty finančních nástrojů i na třetí fázi týkající se zajišťovacího účetnictví. Dokončení celého projektu IFRS 9 je odhadováno na konec roku 2013 nebo i později.

**IFRS 9 a IFRS 7 Povinné datum účinnosti a zveřejnění přechodných ustanovení (Novela).** IFRS 9 je platný pro účetní období začínající po 1. lednu 2015. Je možné dřívější přijetí standardu. Dodatek také pozměňuje úlevu z vykazování předchozích účetních období.

**IFRS 10 Konsolidovaná účetní závěrka** je platný pro účetní období začínající po 1. lednu 2013. Standard byl schválen Evropskou komisí pro účetní období začínající po 1. lednu 2014. Dřívější aplikace je povolena. Standard nahrazuje část IAS 27 Konsolidovaná a individuální účetní závěrka, který se týká konsolidované účetní závěrky. Nově definuje kontrolu a zavádí jediný model platný pro všechny účetní jednotky.

**IFRS 11 Společná uspořádání** je platný pro účetní období začínající po 1. lednu 2013. Standard byl schválen Evropskou komisí pro účetní období začínající po 1. lednu 2014. Dřívější aplikace je povolena. Standard nahrazuje IAS 31 Účasti ve společném podnikání a SIC 13 Spoluovládané jednotky – nepeněžní vklady spoluvlastníků. Tento standard bude mít dopad na konsolidované výkazy Skupiny, protože nepovoluje poměrnou metodu konsolidace. Každý jednotlivý řádek výkazů bude snížen o částky, kterými přispívá ČMSS a výsledný podíl ve společném podniku bude vykázan v jednom řádku Investice v přidružených společnostech a společných podnicích ve výkazu o finanční situaci a Podíl na zisku přidružených společností a společných podniků ve výkazu zisku a ztráty, resp. Podíl na ostatním úplném výsledku hospodaření ve výkazu o úplném výsledku.

**IFRS 12 Zveřejnění podílů v ostatních společnostech** je platný pro účetní období začínající po 1. lednu 2013. Standard byl schválen Evropskou komisí pro účetní období začínající po 1. lednu 2014. Dřívější aplikace je povolena. Standard zahrnuje veškeré požadavky na zveřejnění informací, které byly dříve zahrnuty v IAS 27, IAS 28 a IAS 31. Společnost bude povinna zveřejnit úsudky použité k vyhodnocení toho, zda ovládá jiné subjekty.

**IFRS 10, 11, 12 Přechodná ustanovení (Novela)** je platný pro účetní období začínající po 1. lednu 2013. Standard byl schválen Evropskou komisí pro účetní období začínající po 1. lednu 2014. Dřívější aplikace je povolena. Novela mění přechodná ustanovení v daných standardech. Poskytuje další úlevu z retrospektivní aplikace. Společnost není povinna provádět úpravy předchozího účetního zachycení angažovanosti v jiných společnostech, pokud při počáteční aplikaci jsou provedeny stejné závěry o konsolidaci jako při aplikaci IAS 27/SIC 12 a IFRS 10.

**Investiční společnosti (Novely standardů IFRS 10, 12 and IAS 27)** jsou platné pro účetní období začínající po 1. lednu 2014. Novela definuje pojem investiční společnost a přináší výjimku z konsolidace specifických dceřiných společností. Tyto novely požadují přecenění těchto dceřiných společností na reálnou hodnotu v konsolidovaných i individuálních finančních výkazech. Novely požadují nová zveřejnění pro investiční společnosti v IFRS 12 a IAS 27.

**IAS 27 Individuální účetní závěrka (Novela)** je platný pro účetní období začínající po 1. lednu 2013. Standard byl schválen Evropskou komisí pro účetní období začínající po 1. lednu 2014. Dřívější aplikace je povolena. Standard obsahuje požadavky na účtování a zveřejnění investic v dceřiných, přidružených a společných podnicích, pokud společnost sestavuje individuální účetní závěrku.

**IAS 28 Investice do přidružených a společných podniků (Novela)** je platný pro účetní období začínající po 1. lednu 2013. Standard byl schválen Evropskou komisí pro účetní období začínající po 1. lednu 2014. Dřívější aplikace je povolena. Standard předepisuje účtování pro investice do přidružených podniků a udává požadavky pro použití ekviventní metody konsolidace pro účtování investic do přidružených a společných podniků.

**IAS 32 Kompenzace finančních aktiv a finančních závazků (Novela)** je platný pro účetní období začínající po 1. lednu 2014. Dodatek vyjasňuje význam spojení "entita má v současnosti právně vymahatelné právo kompenzace" a také objasňuje aplikaci kritérií kompenzace ve standardu IAS 32 ohledně vyrovnávacích systémů typu clearing house, v nichž nedochází k souběžnému vyrovnávání.

**Novace derivátů a pokračování zajišťovacího účetnictví (Novela IAS 39)** je platný pro účetní období začínající po 1. lednu 2014. Dodatek poskytuje možnost neukončit zajišťovací vztah, pokud novace derivátu určeného jako zajišťovací nástroj splní určitá kritéria. Podobná úleva je plánována i pro nový standard IFRS 9 Finanční nástroje.

**Zveřejnění zpětně ziskatelné částky u nefinančních aktiv (Novela IAS 36)** je platný pro účetní období začínající po 1. lednu 2014. Novela upravuje požadavky na zveřejnění pro IAS 36 ve vztahu ke standardu IFRS 13 Oceňování reálnou hodnotou.

**IFRIC 21 Poplatky** je platný pro účetní období začínající po 1. lednu 2014. IFRIC 21 poskytuje návod pro účtování závazků pro poplatky uvalené státní správou – pro poplatky účtované podle IAS 37 i pro poplatky, u nichž jsou částka i načasování známy. IFRIC 21 identifikuje události, na jejichž základě je nutné účtovat o závazku, jako aktivitu, která spustí placení poplatku podle příslušné legislativy.

## 2.4 Důležité účetní postupy

Základní účetní postupy použité při přípravě těchto mezitímních konsolidovaných finančních výkazů jsou k dispozici ve Výroční zprávě. V 1. pololetí 2013 nebyly provedeny žádné změny v účetních politikách, které by měly významný vliv na výsledek.

## 3. KONSOLIDAČNÍ CELEK A PODNIKOVÉ KOMBINACE

Do konsolidačního celku Skupina zahrnuje 26 společností. Přehled podílů (%) ve významných společnostech je následující:

Název	Zkrácený název	Země	%	
			30.6. 2013	31.12. 2012
<b>Dceřiné společnosti</b>				
Bankovní informační technologie, s.r.o.	BANIT	Česká republika	100,00	100,00
Centrum Radlická, a.s.	Centrum Radlická	Česká republika	100,00	100,00
ČSOB Advisory, a.s.	ČSOB Advisory	Česká republika	100,00	100,00
ČSOB Factoring, a.s.	ČSOB Factoring	Česká republika	100,00	100,00
ČSOB Leasing, a.s.	ČSOB Leasing	Česká republika	100,00	100,00
ČSOB Leasing pojišťovací makléř, s.r.o.	ČSOB Leasing pojišťovací makléř	Česká republika	100,00	100,00
ČSOB Penzijní fond Stabilita, a.s., člen skupiny ČSOB	ČSOB PF Stabilita	Česká republika	0	100,00
ČSOB Penzijní společnost, a. s.	ČSOB PS	Česká republika	100,00	0
ČSOB Property fund, uzavřený investiční fond, a.s., člen skupiny ČSOB	ČSOB Property fund	Česká republika	61,61	61,61
Hypoteční banka, a.s.	Hypoteční banka	Česká republika	100,00	100,00
Merrion properties, s.r.o.	Merrion properties	Česká republika	61,61	61,61
Property LM, s.r.o.	Property LM	Slovenská republika	61,61	61,61
Property Skalica, s.r.o.	Property Skalica	Slovenská republika	61,61	61,61
Transformovaný fond Stabilita ČSOB Penzijní společnosti, a.s., členu skupiny ČSOB	Transformovaný fond	Česká republika	100,00	0
<b>Společný podnik</b>				
Českomoravská stavební spořitelna, a.s.	ČMSS	Česká republika	55,00	55,00
<b>Přidružená společnost</b>				
ČSOB Asset Management, a.s., investiční společnost	ČSOB AM/IS	Česká republika	40,08	40,08
ČSOB Pojišťovna, a.s., člen holdingu ČSOB	ČSOB Pojišťovna	Česká republika	0,24	0,24

Dne 1. ledna 2013 vstoupila v platnost nová legislativní opatření, na jejichž základě v České republice probíhá reforma penzijního systému. V souladu s požadavky nové legislativy byla čistá aktiva náležející akcionářům ČSOB PF Stabilita oddělena od čistých aktiv náležejících klientům penzijního fondu a převedena do správcovské společnosti ČSOB Penzijní společnost, a.s. Čistá aktiva náležející klientům penzijního fondu byla převedena do Transformovaného fondu (založeného jako součást tzv. 3. Pilíře penzijní reformy), který je uzavřen pro vstup nových klientů. Za správu Transformovaného fondu náleží ČSOB Penzijní společnosti, a.s. odměna do výše 15 % ze zisku Transformovaného fondu a pravidelný poplatek za asset management. Současně musí ČSOB Penzijní společnost, a.s. ručit za nezápornou hodnotu čistého zisku a vlastního kapitálu Transformovaného fondu. Důsledkem těchto skutečností je, že Skupina i nadále vykonává rozhodující vliv v Transformovaném fondu a zařadila ho do svého konsolidačního celku.

Další informace týkající se konsolidačního celku byly zveřejněny ve Výroční zprávě za rok 2012.

#### 4. INFORMACE O SEGMENTECH

Skupina vykazuje informace o segmentech prvotně podle klientských segmentů.

Skupina má čtyři vykazované segmenty, které jsou popsány níže a představují strategické obchodní jednotky Skupiny. Tyto strategické obchodní jednotky nabízí různé produkty a služby a jsou řízeny samostatně na základě struktury managementu a interního reportování (controlling) Skupiny. Na čtvrtletní či měsíční bázi hodnotí management Skupiny interní reporty za každou strategickou obchodní jednotku.

Management samostatně monitoruje operační výsledky těchto obchodních jednotek pro účely rozhodování o alokaci zdrojů a hodnocení výkonu. Výkony jednotlivých segmentů jsou hodnoceny na základě provozního zisku nebo ztráty, který je v určitých ohledech měřen odlišně od provozního zisku nebo ztráty v jednotlivých finančních výkazech. Daň z příjmů je alokována na provozní segmenty ale je řízena na úrovni Skupiny.

##### **Definice klientských provozních segmentů:**

**Retailové bankovníctví / Malé a střední podniky:** fyzické osoby, podnikatelé a společnosti s obrátem nižším než 300 mil. Kč. Tento segment zahrnuje klientské vklady, spotřebitelské úvěry, stavební spoření, penzijní fondy, kontokorentní úvěry, zařízení kreditních karet a převodů peněžních prostředků, hypoteční úvěry, úvěry ze stavebního spoření, leasing, ostatní transakce s klienty ze segmentu Retail / SME, podílové fondy a správu aktiv. Do tohoto segmentu jsou také alokovány výnosové marže z operací s retailovými klienty a malými a středními podniky na finančních trzích (tj. marže ze spotových operací, zajišťovacích operací u cizoměnových obchodů a obchodů s dluhopisy).

**Firemní bankovníctví:** společnosti s obrátem vyšším než 300 mil. Kč a nebankovní finanční instituce. Tento segment zahrnuje klientské vklady, úvěry, kontokorentní úvěry, zařízení kreditních karet a převodů peněžních prostředků a ostatní transakce s klienty ze segmentu firemního bankovníctví. Do tohoto segmentu jsou také alokovány výnosové marže z operací s firemními klienty na finančních trzích (tj. marže ze spotových operací, zajišťovacích operací u cizoměnových obchodů a obchodů s dluhopisy).

**Finanční trhy:** Tento segment zahrnuje investiční produkty a služby pro institucionální investory a zprostředkovatele a činnost řízení fondů. Společně s poradenstvím týkající se firemního bankovníctví, fúzí a akvizicí a specializovaného finančního poradenství a obchodování jsou součástí dealingových služeb.

**Centrála Skupiny:** v segmentu Centrála Skupiny jsou zobrazeny skutečné výnosy Skupiny z vlastního kapitálu, zahrnující úrokový výnos z kapitálu poskytnutého dceřiným společnostem, které jsou součástí segmentu firemního a retailového bankovníctví a malých a středních podniků, a dále výsledek z opětovného investování volného kapitálu ČSOB, výsledek činnosti nebankovních dceřiných společností, segment řízení aktiv a závazků (ALM), výnosy a náklady nepřímo přiřaditelné ostatním segmentům a eliminace.

V roce 2012 byly výnosy z poplatků a provizí dříve vykázané v rámci segmentu Centrála Skupiny dále alokovány do klientských segmentů. Srovnatelné údaje ve Výkazu zisku a ztráty za rok 2012 byly reklasifikovány.

**Informace o segmentech podle kategorie klientů za rok 2013**

(mil. Kč)	Retailové bankovníctví a Malé a střední podniky	Firemní bankovníctví	Finanční trhy	Centrála Skupiny	Celkem
<b>Výkaz zisku a ztráty za období končící 30. červnem 2013</b>					
Čistý úrokový výnos	9 255	1 415	355	1 128	<b>12 153</b>
Čistý výnos z poplatků a provizí	2 270	475	154	6	<b>2 905</b>
Výnosy z dividend	2	0	0	5	<b>7</b>
Čistý zisk z finančních nástrojů vykazovaných v reálné hodnotě do zisku nebo ztráty	536	358	4	210	<b>1 108</b>
Čistý zisk z realizovatelných finančních aktiv	28	0	0	282	<b>310</b>
Ostatní provozní výnosy	30	22	0	200	<b>252</b>
<b>Provozní výnosy</b>	<b>12 121</b>	<b>2 270</b>	<b>513</b>	<b>1 831</b>	<b>16 735</b>
Z toho:					
<i>Externí provozní výnosy</i>	9 726	2 088	513	4 408	<b>16 735</b>
<i>Interní provozní výnosy</i>	2 395	182	0	-2 577	<b>0</b>
Odpisy a amortizace	-152	-1	0	-265	<b>-418</b>
Ostatní provozní náklady	-6 051	-772	-163	-339	<b>-7 325</b>
<b>Provozní náklady</b>	<b>-6 203</b>	<b>-773</b>	<b>-163</b>	<b>-604</b>	<b>-7 743</b>
Ztráty ze znehodnocení	-857	38	0	24	<b>-795</b>
Podíl na zisku přidružených společností	0	0	0	25	<b>25</b>
<b>Zisk před zdaněním</b>	<b>5 061</b>	<b>1 535</b>	<b>350</b>	<b>1 276</b>	<b>8 222</b>
Daň z příjmu	-989	-294	-66	39	<b>-1 310</b>
<b>Zisk segmentu</b>	<b>4 072</b>	<b>1 241</b>	<b>284</b>	<b>1 315</b>	<b>6 912</b>
<b>Náležící:</b>					
Akcionářům Banky	4 072	1 241	284	1 314	<b>6 911</b>
Menšinovým podílníkům	0	0	0	1	<b>1</b>



## Informace o segmentech podle kategorie klientů za rok 2012

(mil. Kč)	Retailové bankovníctví a Malé a střední podniky	Firemní bankovníctví	Finanční trhy	Centrála Skupiny	Celkem
<b>Výkaz zisku a ztráty za období končící 30. červnem 2012</b>					
Čistý úrokový výnos	9 327	1 369	367	1 552	<b>12 615</b>
Čistý výnos z poplatků a provizí	2 130	496	137	32	<b>2 795</b>
Výnosy z dividend	3	0	0	5	<b>8</b>
Čistý zisk z finančních nástrojů vykazovaných v reálné hodnotě do zisku nebo ztráty	670	405	458	-141	<b>1 392</b>
Čistý zisk z realizovatelných finančních aktiv	32	0	0	-132	<b>-100</b>
Ostatní provozní výnosy	25	32	-1	303	<b>359</b>
<b>Provozní výnosy</b>	<b>12 187</b>	<b>2 302</b>	<b>961</b>	<b>1 619</b>	<b>17 069</b>
Z toho:					
<i>Externí provozní výnosy</i>	9 659	2 233	961	4 216	<b>17 069</b>
<i>Interní provozní výnosy</i>	2 528	69	0	-2 597	<b>0</b>
Odpisy a amortizace	-161	-2	0	-277	<b>-440</b>
Ostatní provozní náklady	-6 069	-759	-153	-189	<b>-7 170</b>
<b>Provozní náklady</b>	<b>-6 230</b>	<b>-761</b>	<b>-153</b>	<b>-466</b>	<b>-7 610</b>
Ztráty ze znehodnocení	-840	216	0	291	<b>-333</b>
Podíl na zisku přidružených společností	0	0	0	96	<b>96</b>
<b>Zisk před zdaněním</b>	<b>5 117</b>	<b>1 757</b>	<b>808</b>	<b>1 540</b>	<b>9 222</b>
Daň z příjmu	-960	-344	-153	120	<b>-1 337</b>
<b>Zisk segmentu</b>	<b>4 157</b>	<b>1 413</b>	<b>655</b>	<b>1 660</b>	<b>7 885</b>
<b>Náležící:</b>					
Akcionářům Banky	4 157	1 413	655	1 657	<b>7 882</b>
Menšinovým podílníkům	0	0	0	3	<b>3</b>

Úrokové výnosy a úrokové náklady nejsou vykázány samostatně vzhledem k tomu, že Skupina posuzuje výkonnost segmentů primárně na základě Čistého úrokového výnosu.

Mezisegmentové transakce jsou transakce provedené mezi dvěma primárními segmenty na principu obchodů mezi vzájemně nezávislými partnery.

Skupina působí převážně v České republice.

## 5. ÚROKOVÉ VÝNOSY

(mil. Kč)	1-6/2013	1-6/2012
Pokladní hotovost a pohledávky vůči centrálním bankám	6	106
Úvěry a pohledávky za		
Úvěrovými institucemi	207	249
Ostatními klienty	10 020	10 549
Realizovatelná finanční aktiva	1 332	1 501
Finanční investice držené do splatnosti	2 887	2 915
Finanční aktiva k obchodování	391	847
Finanční aktiva vykazovaná v reálné hodnotě do zisku nebo ztráty	130	160
Deriváty určené pro ekonomické zajištění	133	108
Zajišťovací deriváty	296	223
	<b>15 402</b>	<b>16 658</b>

## 6. ÚROKOVÉ NÁKLADY

(mil. Kč)	1-6/2013	1-6/2012
Finanční závazky v zůstatkové hodnotě		
Centrální banky	2	0
Úvěrové instituce	94	144
Ostatní klienti	2 200	2 636
Vydané dluhové cenné papíry	205	213
Podřízené závazky	45	96
Amortizace diskontu při tvorbě ostatních rezerv (Poznámka: 29)	2	2
Finanční závazky k obchodování	48	426
Deriváty určené pro ekonomické zajištění	292	284
Zajišťovací deriváty	361	242
	<b>3 249</b>	<b>4 043</b>

## 7. ČISTÝ VÝNOS Z POPLATKŮ A PROVIZÍ

(mil. Kč)	1-6/2013	1-6/2012
<b>Výnosy z poplatků a provizí</b>		
Platební styk	2 538	2 511
Správa úvěrů	1 019	992
Kolektivní investování	320	181
Správa, úschova a uložení hodnot	73	85
Cenné papíry	54	23
Asset Management	22	42
Ostatní	408	461
	<b>4 434</b>	<b>4 295</b>
<b>Náklady na poplatky a provize</b>		
Poplatky za retailové služby	593	553
Platební styk	553	460
Provize zprostředkovatelům	134	231
Ostatní	249	256
	<b>1 529</b>	<b>1 500</b>
<b>Čistý výnos z poplatků a provizí</b>	<b>2 905</b>	<b>2 795</b>

## 8. ČISTÝ ZISK Z FINANČNÍCH NÁSTROJŮ VYKAZOVANÝCH V REÁLNÉ HODNOTĚ DO ZISKU NEBO ZTRÁTY A KURZOVÉ ROZDÍLY

Čistý zisk z finančních nástrojů vykazovaných v reálné hodnotě do zisku nebo ztráty a kurzové rozdíly, jak je vykázan ve výkazu zisku a ztráty, nezahrnuje čistý úrok z finančních aktiv a finančních závazků vykazovaných v reálné hodnotě do zisku nebo ztráty. Čistý zisk z finančních nástrojů vykazovaných v reálné hodnotě do zisku nebo ztráty a kurzové rozdíly a čistý úrokový výnos z finančních aktiv a finančních závazků vykazovaných v reálné hodnotě do zisku nebo ztráty jsou pro detailnější prezentaci čistého zisku z finančních nástrojů vykazovaných v reálné hodnotě do zisku nebo ztráty Skupiny podrobněji rozebrány v níže uvedené tabulce:

(mil. Kč)	1-6/2013	1-6/2012
<b>Čistá zisk z finančních nástrojů vykazovaných v reálné hodnotě do zisku nebo ztráty a kurzové rozdíly – dle výkazu</b>	<b>1 108</b>	<b>1 392</b>
Čistý úrokový výnos (Poznámky: 5, 6)	314	405
	<b>1 422</b>	<b>1 797</b>
<b>Finanční nástroje k obchodování</b>		
Úrokové kontrakty	452	531
Devizové operace	-2 182	726
Komoditní kontrakty	7	10
	-1 723	1 267
<b>Finanční nástroje vykazované v reálné hodnotě do zisku nebo ztráty zařazené při prvotním zachycení</b>		
Finanční aktiva vykazovaná v reálné hodnotě do zisku nebo ztráty	118	259
	118	259
Kurzové rozdíly	3 027	271
<b>Finanční nástroje vykazované v reálné hodnotě do zisku nebo ztráty a kurzové rozdíly</b>	<b>1 422</b>	<b>1 797</b>

## 9. ČISTÉ OSTATNÍ VÝNOSY

(mil. Kč)	1-6/2013	1-6/2012
Výnosy z operativního leasingu a pronájmů	172	215
Služby poskytnuté mateřské společnosti a podnikům pod společnou kontrolou	68	104
Ostatní služby poskytované společností ČSOB Leasing	28	27
Čistý zisk z prodeje majetku a zařízení	16	19
Čistá ztráta z prodeje finančních investic držených do splatnosti	10	-43
Čistý zisk z prodeje přidružených společností, společných podniků a dceřiných společností	0	148
Čisté zvýšení rezerv na ztráty ze soudních sporů	-1	-4
Přidělení zisku klientům penzijních fondů	-259	-308
Ostatní	218	201
	<b>252</b>	<b>359</b>

## 10. NÁKLADY NA ZAMĚSTNANCE

(mil. Kč)	1-6/2013	1-6/2012
Mzdy a platy	2 468	2 401
Platy a jiné krátkodobé výhody vrcholového managementu	55	40
Sociální a zdravotní pojištění	829	769
Penzijní a podobné náklady	76	78
Restrukturalizace	-5	0
Ostatní	76	75
	<b>3 499</b>	<b>3 363</b>

Další informace byly zveřejněny ve Výroční zprávě za rok 2012.

## 11. VŠEOBECNÉ SPRÁVNÍ NÁKLADY

(mil. Kč)	1-6/2013	1-6/2012
Nájemné za informační technologie – minimální leasingové platby	828	811
Informační technologie	775	597
Příspěvek do fondu pojištění vkladů	439	393
Ostatní náklady na budovy	266	224
Marketing	265	312
Nájemné – minimální leasingové platby	261	307
Poplatky za odborné služby	188	221
Telekomunikace	171	197
Administrativa	76	123
Poplatky za retailové služby	76	80
Cestovné a přeprava	56	61
Platební karty a elektronické bankovníctví	52	57
Školení	34	63
Pojištění	20	19
Náklady na autoprovoz	18	18
Ostatní	301	214
	<b>3 826</b>	<b>3 807</b>

## 12. ZTRÁTY ZE ZNEHODNOCENÍ

(mil. Kč)	1-6/2013	1-6/2012
Ztráty ze znehodnocení úvěrů a pohledávek (Poznámka: 18)	-831	-572
Rezervy na úvěrové přísliby a záruky	40	-51
Ztráty ze znehodnocení investic do nemovitostí	-4	0
Ztráty ze znehodnocení aktiv určených k prodeji	0	-22
Ztráty ze znehodnocení realizovatelných finančních aktiv (Poznámka: 17)	0	-3
Ztráty ze znehodnocení pozemků, budov a zařízení	0	9
Ztráty ze znehodnocení ostatních aktiv	0	306
	<b>-795</b>	<b>-333</b>

### 13. DAŇ Z PŘÍJMU

Daňový náklad k 30. červnu 2013 a 2012 se skládá z těchto složek:

(mil. Kč)	1-6/2013	1-6/2012
Splatná daň	1 213	1 143
Čisté zvýšení rezerv na daňové spory	0	2
Přeplatek daně z příjmů z minulých let	-39	-594
Odložený daňový náklad vyplývající ze vzniku a zrušení přechodných rozdílů	136	786
	<b>1 310</b>	<b>1 337</b>

Další informace byly zveřejněny ve Výroční zprávě za rok 2012.

### 14. DIVIDENDY

O výsledných dividendách se účtuje až po jejich schválení Rozhodnutím jediného akcionáře o rozdělení zisku.

Na základě Rozhodnutí jediného akcionáře ze dne 7. června 2013 byly vyplaceny dividendy za rok 2012 ve výši 45,50 Kč na akcii. Celková výše vyplacené dividendy představuje 13 320 mil. Kč.

Na základě Rozhodnutí jediného akcionáře ze dne 26. června 2012 byly vyplaceny dividendy za rok 2011 ve výši 22,53 Kč na akcii. Celková výše vyplacené dividendy představuje 6 596 mil. Kč.

### 15. POKLADNÍ HOTOVOST A POHLEDÁVKY VŮČI CENTRÁLNÍM BANKÁM

Poznámka zveřejněna ve Výroční zprávě za rok 2012.

### 16. FINANČNÍ AKTIVA VYKAZOVANÁ V REÁLNÉ HODNOTĚ DO ZISKU NEBO ZTRÁTY

(mil. Kč)	30.6.2013	31.12.2012
<b>Finanční aktiva k obchodování</b>		
Úvěry a pohledávky		
Reverzní repo operace (Poznámka: 36)	81 441	95 819
Umístění na peněžním trhu	19 900	15 966
Dluhové nástroje		
Veřejná správa	31 485	29 505
Neúvěrové instituce	241	21
Uvěrové instituce	5 908	4 950
Firemní bankovníctví	740	879
Finanční deriváty (Poznámka: 20)		
Obchodní deriváty	10 313	13 668
Deriváty určené pro ekonomické zajištění	871	1 457
	<b>150 899</b>	<b>162 265</b>
<b>Finanční aktiva vykazovaná v reálné hodnotě do zisku nebo ztráty zařazená při prvotním zachycení</b>		
Dluhové nástroje		
Veřejná správa	1 354	1 312
Neúvěrové instituce	414	398
Uvěrové instituce	5 690	5 642
	<b>7 458</b>	<b>7 352</b>
<b>Finanční aktiva vykazovaná v reálné hodnotě do zisku nebo ztráty</b>	<b>158 357</b>	<b>169 617</b>

Ve finančních aktivech vykazovaných v reálné hodnotě do zisku nebo ztráty jsou zahrnuty dluhové cenné papíry v hodnotě 7 823 mil. Kč (2012: 2 407 mil. Kč) zastavené za účelem zajištění repo operací.

Ve Finančních aktivech vykazovaných v reálné hodnotě do zisku nebo ztráty zařazených při prvotním zachycení jsou zahrnuty dluhové cenné papíry oceněné reálnou hodnotou, aby byl minimalizován nesoulad v oceňování těchto aktiv nebo ve vykazování zisků a ztrát na odlišném základě.

## 17. FINANČNÍ INVESTICE

(mil. Kč)	30.6.2013	31.12.2012
<b>Realizovatelná finanční aktiva</b>		
Dluhové cenné papíry		
Veřejná správa	54 991	64 297
Uvěrové instituce	24 156	25 042
Firemní bankovníctví	2 094	2 012
Majetkové cenné papíry		
Firemní bankovníctví	453	553
	<b>81 694</b>	<b>91 904</b>
<b>Investice držené do splatnosti</b>		
Dluhové cenné papíry		
Veřejná správa	143 830	136 137
Neúvěrové instituce	0	519
Uvěrové instituce	1 313	1 682
Firemní bankovníctví	100	99
	<b>145 243</b>	<b>138 437</b>
<b>Finanční investice</b>	<b>226 937</b>	<b>230 341</b>

Ve Finančních investicích jsou zahrnuty dluhové cenné papíry v hodnotě 13 094 mil. Kč (2012: 8 307 mil. Kč) zastavené za účelem zajištění repo operací.

V červnu 2013 byla část portfolia dluhových cenných papírů emitovaných vládami převedena z portfolia realizovatelných finančních aktiv do portfolia finančních investic držených do splatnosti a to v reálné hodnotě 14 513 mil. Kč. Nerealizované zisky z tržního přecenění dluhopisů, vykázané k okamžiku převodu ve výši 1 224 mil. Kč, zůstaly součástí Oceňovacích rozdílů z realizovatelných finančních aktiv a budou postupně amortizovány prostřednictvím úrokových výnosů až do doby splatnosti jednotlivých dluhopisů.

Další informace byly zveřejněny ve Výroční zprávě za rok 2012.

Rekonciliace kumulativních ztrát ze znehodnocení finančních investic v letech 2013 a 2012:

(mil. Kč)	Realizovatelná finanční aktiva		Investice držené do splatnosti	Celkem
	Dluhové cenné papíry	Majetkové cenné papíry	Dluhové cenné papíry	
<b>1. leden 2012</b>	<b>3 317</b>	<b>450</b>	<b>0</b>	<b>3 767</b>
Zvýšení (Poznámka: 12)	0	3	0	3
Použití	-3 055	-133	0	-3 188
Snížení	-155	0	0	-155
<b>30. červen 2012</b>	<b>107</b>	<b>320</b>	<b>0</b>	<b>427</b>
<b>1. leden 2013</b>	<b>0</b>	<b>178</b>	<b>0</b>	<b>178</b>
Zvýšení (Poznámka: 12)	0	0	0	0
Použití	0	0	0	0
Kurzové rozdíly	0	0	0	0
<b>30. červen 2013</b>	<b>0</b>	<b>178</b>	<b>0</b>	<b>178</b>

## 18. ÚVĚRY A POHLEDÁVKY

(mil. Kč)	30.6.2013	31.12.2012
<b>Struktura podle kategorie dlužníka</b>		
Veřejná správa	375	293
Neúvěrové instituce	7 552	7 675
Úvěrové instituce	26 022	24 461
Firemní bankovníctví	165 274	158 065
Retailové bankovníctví	305 995	301 217
Hrubé úvěry	505 218	491 711
Opravné položky na ztráty z úvěrů	-12 560	-12 195
	<b>492 658</b>	<b>479 516</b>

K 30. červnu 2013 Skupina nabyla aktiva (zejména automobily pronajaté v rámci leasingu) v odhadované hodnotě 53 mil. Kč (2012: 76 mil. Kč), která Skupina postupně prodává.

## 19. INVESTICE V PŘIDRUŽENÝCH SPOLEČNOSTECH A SPOLEČNÝCH PODNICÍCH

Poznámka zveřejněna ve Výroční zprávě za rok 2012.

## 20. FINANČNÍ DERIVÁTY

Poznámka zveřejněna ve Výroční zprávě za rok 2012.

## 21. INVESTICE DO NEMOVITOSTÍ

Poznámka zveřejněna ve Výroční zprávě za rok 2012.

## 22. POZEMKY, BUDOVY A ZAŘÍZENÍ

Poznámka zveřejněna ve Výroční zprávě za rok 2012.

## 23. GOODWILL A OSTATNÍ NEHMOTNÁ AKTIVA

Poznámka zveřejněna ve Výroční zprávě za rok 2012.

## 24. AKTIVA URČENÁ K PRODEJI

Poznámka zveřejněna ve Výroční zprávě za rok 2012.

## 25. OSTATNÍ AKTIVA

Poznámka zveřejněna ve Výroční zprávě za rok 2012.

## 26. FINANČNÍ ZÁVAZKY K OBCHODOVÁNÍ

(mil. Kč)	30.6.2013	31.12.2012
Cenné papíry prodané, dosud nenakoupené	5 557	4 727
Finanční deriváty (Poznámka: 20)		
Obchodní deriváty	11 642	15 617
Deriváty určené pro ekonomické zajištění	1 181	1 666
Termínové vklady	20 702	10 398
Repo operace	94 639	96 062
Depozitní směnky	55	6
Dluhové cenné papíry	5 066	5 111
<b>Finanční závazky k obchodování</b>	<b>138 842</b>	<b>133 587</b>

## 27. FINANČNÍ ZÁVAZKY V ZŮSTATKOVÉ HODNOTĚ

(mil. Kč)	30.6.2013	31.12.2012
<b>Závazky k centrálním bankám</b>		
Termínové vklady	<b>492</b>	<b>492</b>
<b>Závazky k úvěrovým institucím</b>		
Běžné účty	14 304	12 647
Termínové vklady	12 815	14 411
Repo operace	13 247	8 307
	<b>40 366</b>	<b>35 365</b>
<b>Závazky k ostatním klientům</b>		
Běžné účty	278 405	280 773
Termínové vklady se splatností	14 876	23 370
Spořicí účty	210 831	205 234
Účty stavebního spoření	83 881	84 855
Vklady klientů penzijních fondů	30 850	28 904
Ostatní závazky	7 551	6 486
	<b>626 394</b>	<b>629 622</b>
<b>Vydané dluhové cenné papíry</b>		
Dluhové cenné papíry	10 022	15 079
Depozitní směnky	17 057	15 251
	<b>27 079</b>	<b>30 330</b>
<b>Podřízené závazky</b>		
Podřízený dluh	<b>7 986</b>	<b>7 983</b>
<b>Finanční závazky v zůstatkové hodnotě</b>	<b>702 317</b>	<b>703 792</b>

KBC Bank poskytla Bance v září 2006 a v únoru 2007 podřízený vklad v nominálních hodnotách 5 000 mil. Kč a 7 000 mil. Kč. Oba vklady jsou splatné po deseti letech a jejich úroková sazba je PRIBOR + 0,35 % (platná pro Bankou zvolené úrokové období 1M, 3M nebo 6M) v průběhu prvních šesti let trvání závazku a PRIBOR + 0,85 % (platná pro Bankou zvolené úrokové období 1M, 3M nebo 6M) ve zbývajícím období. Banka má právo předčasně splatit podřízený vklad kdykoli po uplynutí prvních šesti let trvání závazku. Banka předčasně splatila většinou část první tranše v hodnotě 4 000 mil. Kč v září 2012. V případě likvidace Banky je splacení dluhu podřízeno všem ostatním druhům pasiv.



## 28. OSTATNÍ ZÁVAZKY

V konsolidovaném výkazu o finanční situaci k 30. červnu 2013 ČSOB zaúčtovala závazek z titulu výplaty dividendy akcionáři ve výši 13 320 mil. Kč.

Další informace byly zveřejněny ve Výroční zprávě za rok 2012.

## 29. REZERVY

Poznámka zveřejněna ve Výroční zprávě za rok 2012.

## 30. ZÁKLADNÍ KAPITÁL A OCEŇOVACÍ ROZDÍLY

Základní kapitál plně upsaný a splacený k 30. červnu 2013 činil 5 855 mil. Kč (31. prosince 2012: 5 855 mil. Kč) a je rozdělen na 292 750 000 ks kmenových akcií v nominální hodnotě 20 Kč na akcii (31. prosince 2012: 292 750 000 ks kmenových akcií v nominální hodnotě 20 Kč na akcii).

K 30. červnu 2013 a 31. prosinci 2012 nedržela Skupina žádné vlastní akcie.

Ke dni 30. června 2013 byla Banka přímo ovládána KBC Bank, jejíž podíl v ČSOB představoval 100 % (31. prosince 2012: 100 %). K témuž datu byla KBC Bank ovládána společností KBC Group. Společnost KBC Group tedy nepřímo měla rozhodující podíl na řízení ČSOB.

### Oceňovací rozdíly

V následující tabulce jsou zobrazeny pohyby Oceňovacích rozdílů za roky 2013 a 2012:

(mil. Kč)	Realizovatelná finanční aktiva	Zajištění peněžních toků	Přepočet cizích měn	Celkem
<b>1. leden 2012</b>	<b>2 612</b>	<b>1 578</b>	<b>1</b>	<b>4 191</b>
Ostatní úplný výsledek (Poznámka: 31)	1 791	366	0	2 157
<b>30. červen 2012</b>	<b>4 403</b>	<b>1 944</b>	<b>1</b>	<b>6 348</b>
<b>1. leden 2013</b>	<b>5 701</b>	<b>3 567</b>	<b>0</b>	<b>9 268</b>
Ostatní úplný výsledek (Poznámka: 31)	-677	-1 370	1	-2 046
<b>30. červen 2013</b>	<b>5 024</b>	<b>2 197</b>	<b>1</b>	<b>7 222</b>

## 31. POLOŽKY OSTATNÍHO ÚPLNÉHO VÝSLEDKU

Poznámka zveřejněna ve Výroční zprávě za rok 2012.

## 32. REÁLNÁ HODNOTA FINANČNÍCH NÁSTROJŮ

Následující tabulka poskytuje přehled o rozdělení finančních nástrojů vykazovaných v reálné hodnotě na finanční nástroje, jejichž reálná hodnota je založena na kótovaných tržních cenách, a finanční nástroje, jejichž reálná hodnota byla stanovena použitím oceňovacích technik k 30. červnu 2013 a 31. prosinci 2012:

(mil. Kč)	30.6.2013			Celkem
	Stupeň 1	Stupeň 2	Stupeň 3	
<b>Finanční aktiva</b>				
Finanční aktiva k obchodování				
Úvěry a pohledávky	0	101 341	0	101 341
Dluhové nástroje	21 998	8 210	8 166	38 374
Finanční deriváty	0	11 184	0	11 184
Finanční aktiva vykazovaná v reálné hodnotě do zisku nebo ztráty				
Dluhové nástroje	2 209	3 681	1 568	7 458
Realizovatelná finanční aktiva				
Dluhové cenné papíry	53 702	19 819	7 720	81 241
Majetkové cenné papíry	4	1	448	453
Přecenění na reálnou hodnotu u portfoliově zajišťovaných položek	0	310	0	310
Zajišťovací deriváty s kladnou reálnou hodnotou	0	9 788	0	9 788
<b>Finanční závazky</b>				
Finanční závazky k obchodování				
Cenné papíry prodané, dosud nenakoupené	5 557	0	0	5 557
Finanční deriváty	0	12 823	0	12 823
Termínové vklady	0	20 702	0	20 702
Repo operace	0	94 639	0	94 639
Depozitní směnky	0	55	0	55
Dluhové cenné papíry	0	5 066	0	5 066
Přecenění na reálnou hodnotu u portfoliově zajišťovaných položek	0	-167	0	-167
Zajišťovací deriváty se zápornou reálnou hodnotou	0	8 323	0	8 323

31.12.2012

(mil. Kč)	Stupeň 1	Stupeň 2	Stupeň 3	Celkem
<b>Finanční aktiva</b>				
Finanční aktiva k obchodování				
Úvěry a pohledávky	0	111 785	0	111 785
Dluhové nástroje	15 491	13 054	6 810	35 355
Finanční deriváty	0	15 125	0	15 125
Finanční aktiva vykazovaná v reálné hodnotě do zisku nebo ztráty				
Dluhové nástroje	2 131	3 691	1 530	7 352
Realizovatelná finanční aktiva				
Dluhové cenné papíry	65 124	18 647	7 580	91 351
Majetkové cenné papíry	116	0	437	553
Přecenění na reálnou hodnotu u portfoliově zajišťovaných položek	0	1 030	0	1 030
Zajišťovací deriváty s kladnou reálnou hodnotou	0	14 453	0	14 453
<b>Finanční závazky</b>				
Finanční závazky k obchodování				
Cenné papíry prodané, dosud nenakoupené	4 727	0	0	4 727
Finanční deriváty	0	17 283	0	17 283
Termínové vklady	0	10 398	0	10 398
Repo operace	0	96 062	0	96 062
Depozitní směnky	0	6	0	6
Dluhové cenné papíry	0	5 111	0	5 111
Přecenění na reálnou hodnotu u portfoliově zajišťovaných položek	0	1 741	0	1 741
Zajišťovací deriváty se zápornou reálnou hodnotou	0	9 166	0	9 166

### Pohyby ve finančních nástrojích vykazovaných v reálné hodnotě – Stupeň 3

Následující tabulka zobrazuje rekongiliaci počátečních a konečných stavů finančních aktiv, která jsou vykázána v reálné hodnotě na základě oceňovacích technik, které jsou založeny na netržních vstupech:

	Finanční aktiva k obchodování	Finanční aktiva vykazovaná v reálné hodnotě do zisku nebo ztráty	Realizovatelná finanční aktiva		Celkem
	Dluhové cenné papíry	Dluhové cenné papíry	Dluhové cenné papíry	Majetkové cenné papíry	
(mil. Kč)					
<b>1. leden 2012</b>	<b>0</b>	<b>0</b>	<b>0</b>	<b>145</b>	<b>145</b>
Celkové zisky / ztráty vykázané ve výkazu zisku a ztráty	0	0	0	107	107
Celkové zisky / ztráty vykázané v ostatním úplném výsledku	0	0	0	-1	-1
Prodeje	0	0	0	-115	-115
<b>30. červen 2012</b>	<b>0</b>	<b>0</b>	<b>0</b>	<b>136</b>	<b>136</b>
Celkové zisky / ztráty vykázané ve výkazu zisku a ztráty související s aktivy drženými ke konci účetního období	0	0	0	0	0
<b>1. leden 2013</b>	<b>6 810</b>	<b>1 530</b>	<b>7 580</b>	<b>437</b>	<b>16 357</b>
Celkové zisky / ztráty vykázané ve výkazu zisku a ztráty	170	18	83	0	271
Celkové zisky / ztráty vykázané v ostatním úplném výsledku	0	0	60	11	71
Nákupy	2 606	20	521	0	3 147
Vypořádání	-480	0	0	0	-480
Prodeje	-940	0	-524	0	-1 464
<b>30. červen 2013</b>	<b>8 166</b>	<b>1 568</b>	<b>7 720</b>	<b>448</b>	<b>17 902</b>
Celkové zisky / ztráty vykázané ve výkazu zisku a ztráty související s aktivy drženými ke konci účetního období	170	18	69	0	257

Vedení Skupiny usuzuje, že klíčovým předpokladem, který není odvozen z tržních vstupů a který ovlivňuje reálnou hodnotu finančních nástrojů zařazených do Stupně 3, je hodnota úvěrového rozpětí obsaženého v diskontním faktoru vztahujícímu se k očekávaným budoucím peněžním tokům plynoucím z hypotečních zástavních listů v období po prvních pěti letech.

Zvýšení / snížení úvěrového rozpětí o 50 bazických bodů by k 30. červnu 2013 snížilo / zvýšilo reálnou hodnotu hypotečních zástavních listů zahrnutých do Stupně 3 o 55 mil. Kč. Tato změna úvěrového rozpětí vyplývá z variability kotací hypotečních zástavních listů pozorované vedením na trhu.

Vedení věří, že případné změny ostatních netržních vstupů do oceňovacích modelů by neměly významný vliv na očekávané reálné hodnoty.

## Přesuny mezi finančními nástroji v reálné hodnotě Stupně 1 a 2

V následující tabulce jsou zobrazeny přesuny mezi skupinou finančních nástrojů, které jsou oceňovány tržní kótovanou cenou a skupinou, u které jsou reálné ceny vypočteny na základě oceňovacích technik založených na pozorovatelných tržních vstupech:

(mil. Kč)	Přesuny ze Stupně 1 do Stupně 2		Přesuny ze Stupně 2 do Stupně 1	
	1-6/2013	1-6/2012	1-6/2013	1-6/2012
Finanční aktiva k obchodování				
Dluhové nástroje	0	877	0	25
Realizovatelná finanční aktiva				
Dluhové cenné papíry	0	607	0	0

Další informace byly zveřejněny ve Výroční zprávě za rok 2012.

## 33. DODATEČNÉ INFORMACE K VÝKAZU O PENĚŽNÍCH TOCÍCH

Poznámka zveřejněna ve Výroční zprávě za rok 2012.

## 34. ANALÝZA ZBYTKOVÉ SPLATNOSTI AKTIV A ZÁVAZKŮ

Poznámka zveřejněna ve Výroční zprávě za rok 2012.

## 35. PODMÍNĚNÁ AKTIVA, ZÁVAZKY A ÚVĚROVÉ PŘÍSLIBY

### Podmíněná aktiva

Informace zveřejněné ve Výroční zprávě za rok 2012.

### Podmíněné závazky a úvěrové přísliby

Podmíněné závazky a úvěrové přísliby Skupiny byly k 30. červnu 2013 a k 31. prosinci 2012 následující:

(mil. Kč)	30.6.2013	31.12.2012
Úvěrové přísliby - neodvolatelné	81 266	80 258
Úvěrové přísliby - odvolatelné	46 672	30 086
Finanční záruky	25 267	24 871
Ostatní podmíněné závazky	1 864	1 493
	<b>155 069</b>	<b>136 708</b>
Rezervy na úvěrové přísliby a záruky (Poznámka: 29)	293	325

Smluvní hodnoty představují maximální úvěrové riziko, které by Skupina podstoupila v případě, že dojde k úplnému čerpání podrozvahového závazku, klient závazek nesplatí a hodnota případného zajištění by byla nulová. Řada úvěrových příslibů je zajištěna a u většiny z nich se neočekává, že budou čerpány do doby své splatnosti. Celkové smluvní hodnoty úvěrových příslibů proto nemusejí představovat riziko ztráty nebo budoucí nároky na peněžní prostředky (Poznámka: 39.2).

### Soudní spory

Informace zveřejněné ve Výroční zprávě za rok 2012.

### Zdanění

Informace zveřejněné ve Výroční zprávě za rok 2012.

### Závazky z operativního nájmu (Skupina je nájemcem)

Informace zveřejněné ve Výroční zprávě za rok 2012.

### Pohledávky z operativního nájmu (Skupina je pronajímatelem)

Informace zveřejněné ve Výroční zprávě za rok 2012.

### **36. REPO OPERACE A ZAJIŠTĚNÍ**

Poznámka zveřejněna ve Výroční zprávě za rok 2012.

### **37. SPŘÍZNĚNÉ STRANY**

V lednu 2012 Skupina ztratila kontrolu ve sloučené společnosti ČSOB AM/IS a realizovala zisk z prodeje podílu v ČSOB IS společnosti KBC Participations Renta, SA ve výši 149 mil. Kč (Poznámka: 3).

V listopadu 2012 ČSOB prodala 24,76 % své majetkové účasti ve společnosti ČSOB Pojišťovna do KBC Insurance NV a 4,21 % účasti v ČSOB AM/IS do KBC Participations Renta C, SA.

Ostatní transakce se spřízněnými stranami zůstaly v prvním pololetí 2013 na úrovni roku 2012.

Další informace o transakcích se spřízněnými stranami byly zveřejněny ve Výroční zprávě za rok 2012.

### **38. UDÁLOSTI PO SKONČENÍ ÚČETNÍHO OBDOBÍ**

Na základě rozhodnutí jediného akcionáře ze dne 11. července 2013 KBC Bank navýšila regulační kapitál ČSOB o 8 000 mil. Kč s cílem posílit kapitálovou strukturu Skupiny. Současně ČSOB rozhodla plně splatit podřízený dluh rozhodnutím Představenstva Banky ze dne 31. července 2013.

### **39. ŘÍZENÍ RIZIK**

Poznámka zveřejněna ve Výroční zprávě za rok 2012.

### **40. KAPITÁL**

Poznámka zveřejněna ve Výroční zprávě za rok 2012.

Právnícká osoba				Podíl ČSOB na:				Nepřímá účast přes кого	Kons. dle EU IFRS <sup>1)</sup>
IČ	Obchodní jméno	Sídlo	Základní kapitál	Základním kapitálu			Hlas. právech celkem		
	Předmět podnikání			Celkem	Přímý	Nepřímý			
			Kč	%	%	%	%	A/N	
<b>Ovládané osoby</b>									
63987686	<b>Bankovní informační technologie, s.r.o.</b> Automatizované zpracování dat a poskytování softwaru, tvorba sítě terminálů pro snímání platebních karet	Praha 5, Radlická 333/150	20 000 000	100,00	100,00	není	100,00	není	A
26760401	<b>Centrum Radlická a.s.</b> Realitní činnost, pronájem nemovitostí, bytů a nebytových prostor	Praha 5, Radlická 333/150	500 000 000	100,00	100,00	není	100,00	není	A
27081907	<b>ČSOB Advisory, a.s.</b> Činnost podnikatelských, finančních, ekonomických a organizačních poradců	Praha 5, Radlická 333/150	2 000 000 000	100,00	100,00	není	100,00	není	A
45794278	<b>ČSOB Factoring, a.s.</b> Factoring	Praha 10, Benešovská 2538/40	70 800 000	100,00	100,00	není	100,00	není	A
63998980	<b>ČSOB Leasing, a.s.</b> <sup>3)</sup> Leasing	Praha 4, Na Pankráci 310/60	3 050 000 000	100,00	100,00	není	50,82	není	A
27151221	<b>ČSOB Leasing pojišťovací makléř, s.r.o.</b> Pojišťovací makléř	Praha 4, Na Pankráci 60/310	2 000 000	100,00	není	100,00	100,00	ČSOB Leasing	A
61859265	<b>ČSOB Penzijní společnost, a. s., člen skupiny ČSOB</b> Penzijní připojištění	Praha 5, Radlická 333/150	300 000 000	100,00	100,00	není	100,00	není	A
27924068	<b>ČSOB Property fund, uzavřený investiční fond, a.s., člen skupiny ČSOB</b> <sup>4)</sup> Kolektivní investování	Praha 5, Radlická 333/150	878 000 000	61,61	59,79	1,82	95,67	ČSOB AM/IS, ČSOB Pojišťovna	A
61251950	<b>Eurincasso, s.r.o.</b> Činnost ekonomických a organizačních poradců, vymáhání pohledávek	Praha 10, Benešovská 2538/40	1 000 000	100,00	není	100,00	100,00	ČSOB Factoring	A
13584324	<b>Hypoteční banka, a.s.</b> Hypoteční bankovníctví	Praha 5, Radlická 333/150	5 076 334 500	100,00	100,00	není	100,00	není	A
25617184	<b>Merrion Properties s.r.o.</b> Realitní činnost, pronájem nemovitostí, bytů a nebytových prostor	Praha 5, Radlická 333/150	6 570 000	61,61	není	61,61	95,67	ČSOB Property fund	A
00000949	<b>MOTOKOV a.s. v likvidaci</b> Velkoobchod se stroji a technickými potřebami	Praha 8, Thámová 181/20	62 000 000	70,09	0,50	69,59	70,09	ČSOB Advisory	A
36859516	<b>Property LM, s.r.o. v likvidaci</b> Realitní činnost, pronájem nemovitostí, bytů a nebytových prostor	Bratislava, Medená 22/98, SR	130 000	61,61	není	61,61	95,67	ČSOB Property fund	A
36859541	<b>Property Skalica, s.r.o.</b> Realitní činnost, pronájem nemovitostí, bytů a nebytových prostor	Bratislava, Medená 22/98, SR	48 371 000	61,61	není	61,61	95,67	ČSOB Property fund	A
99999999 <sup>2)</sup>	<b>TEE SQUARE LIMITED, Ltd.</b> Poradenské služby investičním fondům v karibské oblasti	British Virgin Islands, Tortola, Road Town, Third Floor, The Geneva Place, P.O.Box 986	8 136 873	100,00	100,00	není	100,00	není	A
<b>Společný podnik</b>									
49241397	<b>Českomoravská stavební spořitelna, a.s.</b> Stavební spořitelna	Praha 10, Vínohradská 3218/169	1 500 000 000	55,00	55,00	není	55,00	není	A

Právnícká osoba				Podíl ČSOB na:				Nepřímá účast přes koho	Kons. dle EU IFRS <sup>1)</sup>
IČ	Obchodní jméno	Sídlo	Základní kapitál	Základním kapitálu			Hlas. právech celkem		
	Předmět podnikání			Celkem	Přímý	Nepřímý			
			Kč	%	%	%	%	A/N	
<b>Ostatní</b>									
26199696	<b>CBCB - Czech Banking Credit Bureau, a.s.</b> Poskytování softwaru, poradenství v oblasti softwaru a hardwaru, zpracování dat, správa počítačových sítí, služby databank	Praha 4, Na Vítězné pláni 1719/4	1 200 000	<b>20,00</b>	20,00	není	<b>20,00</b>	není	A
26760401	<b>COFELY REN s.r.o.</b> Výroba a prodej solární energie	Praha 4, Lhotická 793/3	186 834 000	<b>42,82</b>	42,82	není	<b>42,82</b>	není	A
25677888	<b>ČSOB Asset Management, a.s., investiční společnost <sup>5)</sup></b> (dále ČSOB AM/IS) Kolektivní a individuální správa portfolií	Praha 5, Radlická 333/150	499 000 000	<b>40,08</b>	40,08	není	<b>40,08</b>	není	A
45534306	<b>ČSOB Pojišťovna, a. s., člen holdingu ČSOB <sup>6)</sup></b> Pojišťovací a zajišťovací činnost	Pardubice, Zelené předměstí, Masarykovo náměstí 1458	2 796 248 000	<b>0,24</b>	0,24	není	<b>40,00</b>	není	A
27479714	<b>ČSOB Pojišťovací servis, s.r.o., člen holdingu ČSOB</b> Zprostředkovatelská činnost v pojištnictví	Pardubice, Zelené předměstí, Masarykovo náměstí 1458	400 000	<b>0,24</b>	není	0,24	<b>40,00</b>	ČSOB Pojišťovna	A
60736682	<b>E.T.I., a.s. – v likvidaci</b> Provozování energetických zařízení	Ratíškovice 502	45 000 000	<b>10,00</b>	10,00	není	<b>10,00</b>	není	N
45316619	<b>IP Exit, a.s. <sup>7)</sup></b> Bez činnosti	Praha 1, Senovážné náměstí 32	13 382 866 400	<b>27,39</b>	10,77	16,62	<b>27,39</b>	ČSOB Advisory, ČSOB Pojišťovna	A
63078104	<b>Premiéra TV, a.s.</b> Bez činnosti	Praha 8, Pod Hájkem 1	29 000 000	<b>29,00</b>	29,00	není	<b>29,00</b>	není	A
26439395	<b>První certifikační autorita, a.s.</b> Administrativní správa, certifikační služby	Praha 9-Libeň, Podvinný mlýn 2178/6	20 000 000	<b>23,25</b>	23,25	není	<b>23,25</b>	není	A
Další právnícké osoby s podílem ČSOB na základním kapitálu / hlasovacích právech nižším než 10 %.									N

<sup>1)</sup> Seznam subjektů zahrnutých do konsolidačního celku ČSOB dle EU IFRS k 30. červnu 2013.

<sup>2)</sup> IČ 99999999 - jde o zahraniční subjekt.

<sup>3)</sup> Podíly na hlasovacích právech: ČSOB 50,82 %, KBC Lease Holding 49,18 %.

<sup>4)</sup> Podíly na základním kapitálu: ČSOB 59,79 %, ČSOB AM/IS 4,33 %, ČSOB Pojišťovna 35,88 %;  
podíly na hlasovacích právech: ČSOB 95,67 %, ČSOB AM/IS 4,33 %.

<sup>5)</sup> Podíly na základním kapitálu: ČSOB 40,08 %, KBC Participations Renta C 59,92 %;  
podíly na hlasovacích právech: ČSOB 40,08 %; KBC Participations Renta C 59,92 %.

<sup>6)</sup> Podíly na základním kapitálu: ČSOB 0,24 %, KBC Insurance 99,76 %;  
podíly na hlasovacích právech: ČSOB 40 %, KBC Insurance 60 %.

<sup>7)</sup> Podíly na základním kapitálu: ČSOB 10,77 %, ČSOB Advisory 16,62 %, ČSOB Pojišťovna 0,11 %;  
podíly na hlasovacích právech: ČSOB 10,77 %, ČSOB Advisory 16,62 %.



**Příloha č. 3** Zprávy o činnosti ČSOB za 1. pololetí roku 2013

**Organizační struktura ČSOB k 30. červnu 2013**

