

panorama

Pro své klienty vydává ČSOB a její finanční skupina • jaro/léto 2009

Afrikou křížem krážem





4



23

stalo se	3	Skupina ČSOB vykázala v prvním čtvrtletí přes tři miliardy korun čistého zisku
cestujeme	4	Afrikou křížem krážem
makroekonomika	8	Očekávaný vývoj české ekonomiky
produkty	9	Nástroje ošetření platebních rizik
představujeme region	10	Region Praha a střední Čechy
představujeme klienty	12	CZ LOKO: Od páry k výrobě moderních lokomotiv
ČSOB EU Centrum	14	Sto procentní úspěšnost u dotací pro klienty
makroekonomika	15	Pop, rock, punk a současná světová krize
produkty	16	Aktuality v zajišťování úvěrového rizika
z banky	17	Inovace v komoditním financování
produkty	18	Role factoringu v době ekonomické recese
z banky	19	Klubový úvěr pro ČEZ byl prodloužen o rok
z banky	20	ČSOB a Poštovní spořitelna podporují rozvoj regionů
podporujeme	21	Soutěž o nejlepší podnikatelský záměr roku 2009
portrét	22	Vzdělání – klíč k vyšším patřům života
lifestyle	23	Martina Sáblíková: šampionka z malého města
tip na výlet	26	Proč nám stále chybí na talíři ryby
kalendář	28	Letní toulky Prahou a středními Čechami
	31	Zajímavé akce doma i v zahraničí

Vážení a milí čtenáři,

události posledních měsíců plně potvrdily dvě teze, které zazněly v minulém čísle časopisu Panorama: že české banky jsou v porovnání se zahraničím v dobré finanční kondici, ale že se zároveň nelze domnívat, že by česká, na export velmi orientovaná ekonomika zůstala vůči současné světové hospodářské krizi imunní.

Současný vývoj v Česku i zahraničí jasně ukazuje, jaký význam mají pro podniky finanční produkty, které zvyšují bezpečnost prováděných transakcí. I proto jsme se v nynějším čísle Panoramy zaměřili zvláště na nástroje ošetření platebních rizik, na zajišťování úvěrových rizik a v neposlední řadě i na factoring. Rostoucí zájem klientů o tyto produkty vyplývá i z představení ČSOB regionální pobočky pro korporátní klientelu Praha I.

Ale abychom nemluvili jen o práci, pozveme vás také na virtuální výlet po Africe, přiblížíme vám jednu z nejlepších českých sportovkyň současnosti Martinu Sáblíkovou a pro chvíle volna vám nabídneme několik tipů na výlety do okolí Prahy a na zajímavé akce, které se v nadcházejících měsících budou konat v České republice i blízkém zahraničí.

Přejeme vám hezké čtení a příjemné léto.

Vaše ČSOB

panorama magazín pro klienty Československé obchodní banky, a. s.

Vydavatel ČSOB, Radlická 333/150, Praha 5 • **DTP a zlom** www.flashstudio.cz

Redakce a výroba AC&C Public Relations, s. r. o., Čistovická 11, 160 00 Praha 6 • **Spojení** Michal Urban, šéfredaktor, tel.: 220 517 947, e-mail: michal.urban@accpr.cz

Vychází 2x ročně • **Vydáno** 3. 6. 2009 • **Registrace** u MK ČR pod číslem E 14672

Global Finance: ČSOB je nejlepším poskytovatelem finančních služeb pro zahraniční obchod pro rok 2009



Renomovaný ekonomický časopis Global Finance udělil ČSOB ocenění „Nejlepší poskytovatel finančních služeb pro zahraniční obchod v ČR pro rok 2009“ (Best Trade Finance Bank 2009).

Totéž ocenění získala také slovenská ČSOB v SR a KBC v Belgii.

Základními kritérii pro vítězství v této kategorii byly objem transakcí, podíl na celosvětovém finančním trhu, kvalita klientského servisu, konkurenceschopnost cen a využí-

vání inovačních technologií. Odborná porota, složená z analytiků, manažerů, bankéřů, odborníků na nové technologie a ekonomických novinářů, posuzovala bankovní instituce z 68 zemí či regionů.

Global Finance je prestižní ekonomický magazín se sídlem v New Yorku, který sleduje ekonomické dění ve více než 70 zemích světa. Je distribuován ve 160 zemích, má 50 tisíc předplatitelů a téměř 300 tisíc čtenářů.



Global Finance: ČSOB je nejlepší pro směnné operace

Již po šesté za sebou získala ČSOB

od ekonomického časopisu Global Finance také cenu „Nejlepší poskytovatel finančních služeb pro směnné operace“ v České republice i na Slovensku. Odborná porota rozhodla o tomto ocenění na základě několika kritérií, mezi něž patřily objem transakcí, podíl na trhu, kvalita klientského servisu, konkurenceschopnost cen a inovační technologie. Posuzovány byly bankovní instituce v 82 zemích.

„Je dobře, že se globální společnosti mohou spolehnout na velké banky, které poskytují skutečně vynikající finanční služby,“ řekl k ocenění Joseph D. Giarraputo, vydavatel a prezident časopisu Global Finance. „Ocenění je pro nás důkazem, že klientům dokážeme poskytovat širokou škálu kvalitních služeb na světové úrovni,“ prohlásil Jan Poulik, ředitel útvaru Obchodování pro klienty ČSOB.

Skupina ČSOB vykázala v prvním čtvrtletí přes tři miliardy korun čistého zisku

Vykázány čistý zisk skupiny ČSOB vzrostl v prvním letošním čtvrtletí meziročně o 22 procent na 3,073 miliardy Kč a objem poskytnutých úvěrů se zvýšil o 16 procent na 408,5 miliardy Kč.

„Do roku 2009 jsme vstoupili úspěšně. Jak v obchodních, tak ve finančních výsledcích jsme přesáhli úroveň z prvního čtvrtletí loňského roku i navzdory zhoršující se makroekonomické situaci. Jsme nadále

vysoce likvidní s ukazatelem úvěrů ke vkladům na úrovni 66,8 procenta a kapitálově silní s kapitálovou přiměřeností nad deset procent,“ uvedl předseda představenstva a generální ředitel ČSOB Pavel Kavánek. Skupina ČSOB již v roce 2008 obezřetně přecenila portfolio strukturovaných cenných papírů (tzv. CDO) na nulu, a toto portfolio tak již na její hospodářské výsledky nemůže mít žádný negativní vliv.

Skupina ČSOB je vedoucím hráčem na trhu finančních služeb v České republice, je součástí mezinárodní bankopojišťovací skupiny KBC, která aktivně působí v Belgii a v regionu střední a východní Evropy. Udržitelný čistý zisk skupiny KBC za 1. čtvrtletí 2009 dosáhl 465 milionů eur. V důsledku přecenění části aktiv a tvorby opravných položek však celkově skupina KBC vykázala ztrátu 3,6 miliardy eur.

Na ČSOB dohlíží svatý Jan Nepomucký

Dominantou rekonstruované barokní kaple v Praze-Radlicích, stojící v těsné blízkosti nového ústředí ČSOB, se opět stala socha svatého Jana Nepomuckého. Kapli, jež na bývalé radlické návsi stojí od roku 1722, nechala na své vlastní náklady opravit ČSOB, která zároveň financovala opravu sochy světce i vytvoření její kopie. V kapli nyní stojí replika sochy, originál převzal vlastník stavby, jímž je římskokatolická církev. Opravená kaple svatého Jana Nepomuckého byla slavnostně otevřena za přítomnosti kardinála Miloslava Vlka a předsedy představenstva ČSOB Pavla Kavánka. „Barokní kaple včetně ústřední sochy svatého Jana Nepomuckého je již několik století součástí Radlického údolí. Proto jsme se rozhodli, v rámci rozvoje okolí naší budovy, na vlastní náklady kapli i sochu rekonstruovat,“ řekl Pavel Kavánek.



Kardinál Miloslav Vlk požehnal soše i všem přítomným

ACQ Finance: ČSOB bankou roku v akvizčním financování



ČSOB získala od prestižního časopisu ACQ Finance ocenění Banka roku v České republice v akvizčním financování. Tým nezávislých poradců z řad odborníků a novinářů rozhodl o ocenění na základě transakcí, jež ČSOB v posledních 12 měsících pro své klienty realizovala.

„Jsme rádi, že naše strategie vytvořit silný tým věnující se specializovaným produktům je oceňována i v celosvětovém měřítku,“ okomentoval zisk ocenění Marek Ditz,

ředitel specializovaného a institucionálního bankovníctví ČSOB.

ACQ Finance Magazine je odborný britský měsíčník, který sleduje dění v oblasti fúzí a akvizic po celé Evropě. Ve spolupráci s uznávanými investičními bankami, fondy soukromého kapitálu či průmyslovými a finančními analytiky zpracovává analýzy a popisy jednotlivých transakcí včetně jejich finančních a právních charakteristik.

ČSOB držitelem titulu MasterCard Firemní banka roku 2008



Na základě hlasování finančních ředitelů významných firem

sdužených v CZECH TOP 100 získala ČSOB prestižní ocenění MasterCard Firemní banka roku 2008. ČSOB tím navázala na úspěch z roku 2005, kdy se stala historicky prvním držitelem tohoto ocenění, jehož smyslem je přinášet českým firmám objektivní informace o kvalitách služeb českých bank.

Podle Petra Knappa, člena představenstva a vrchního ředitele pro korporátní bankovníctví ČSOB, je přidělení titulu důkazem správnosti strategie, kterou si ČSOB v oblasti korporátního bankovníctví vytyčila, vyváženosti jejích hlavních pilířů i její úspěšné realizace. „Důležitá je komplexnost nabídky celé skupiny ČSOB, ale především náš koncept poradenství, založený na partnerství s klientem a schopnosti nabídnout mu individuální řešení ušité na míru,“ uvedl Petr Knapp.

Afrikou křížem krážem

Afrika – to je pro Středoevropany v první řadě safari, stáda antilop či dlouhokrké žirafy se zasněženým Kilimandžárem na obzoru, nebo egyptské pyramidy či pláže v Tunisku. Tento kontinent však skrývá nepřeborné množství dalších lákavých cílů, o nichž možná zatím nemáte ani tušení.



Etiopie

Skalní kostely krále Lalibely

Zapomenutá vesnice Lalibela v etiopských horách asi 350 kilometrů od hlavního města Addis Abeba skrývá světový unikát. Ve 12. a 13. století, převážně za vlády krále Lalibely, tady otesáním ohromných skal vznikly kostely a další budovy s labyrintem tunelů a chodeb. Stavebníci si nejdříve museli vyznačit, kde bude kostel stát, poté postupně na všech čtyřech stranách vysekali ve skalách hluboké příkopy, a vytvořili tak nejprve obrovský monolit představující budovu kostela zvenčí.

Pak do něj prorazili vchod a postupně vytesali celý vnitřní prostor včetně oken a reliéfních ozdob. Musela to být velmi namáhavá práce, přestože šlo o relativně měkký červený sopečný tuf. Dodnes není známo, kdo přesně kostely vybudoval. Historici odhadují, že na stavbu takových objektů bylo potřeba až 40 000 dělníků. Pověsti vyprávějí, že králi Lalibelovi uložil Bůh úkol postavit kostel, jaký svět ještě neviděl. Ten pak vytvořil skalní kostely a chodby s pomocí andělů.



Mosambik, Tanzanie, Malawi Jezero plné života

Jezero Malawi, ležící na hranicích Mosambiku, Tanzanie a Malawi, je třetím největším jezerem v Africe a třetím nejhlubším jezerem na světě. Nachází se ve zlomové kotlině v nadmořské výšce 472 metrů a plocha jeho hladiny je srovnatelná s rozlohou celé Moravy. Za mnoho milionů let dojde pravděpodobně v těchto místech k oddělení východní Afriky od zbytku kontinentu.

Jezero je téměř ze všech stran obklopeno řetězcem hor vysokých až 3 000 metrů, na jihu z něj do hlubokého širokého údolí vytéká řeka Shire. Je hluboké asi 700 metrů a vlivem malé vertikální cirkulace vody neobsahuje ve velkých hloubkách kyslík, ale naopak jedovaté plyny vznikající rozkladem odumřelé biomasy. Ačkoli je tak od hloubky 100–150 m víceméně sladkovodní poušť, žije v jeho vodách největší

množství druhů ryb ze všech jezer na světě. Některé zdroje uvádějí počet až 650 druhů ryb z více než deseti různých čeledí, údaje se však velmi liší. Důvodem je neuvěřitelně progresivní biodiverzita – u ryb vznikají různé anatomické zvláštnosti a až 90% místních druhů se jinde na světě nevyskytuje. Největší skupinu zdejších ryb představují pestré barevné cichlidy, známé u nás především mezi akvaristy, a to většinou pod názvem tlamovci.

Přírodní bohatství Malawi a jeho okolí chrání desetihektarový národní park. Spadá do něj část jezera v jižní části spolu s deseti ostrovy při pobřeží a lesnatými pobřežními oblastmi. V národním parku žije kromě sladkovodních ryb i velké množství savců (hroši, zebry, různé druhy opic nebo šelem) i mnoho druhů ptáků a hadů.



Alžírsko Cesta do dávné minulosti

Život dávných obyvatel Sahary z dob, kdy tato oblast byla ještě zelená a plná zvířat, přibližují pravěké skalní malby v pohoří **Tassili**, které leží v Alžírsku asi 1 300 km na jih od hlavního města Alžíru. Částečně vulkanický masiv tvořený krystalickými horninami a prvohorními břidlicemi skrývá téměř 15 tisíc kreseb a rytin, znázorňujících život lidí, zvířat a rostlin v oblasti severní Afriky v době neolitu. Značná část pohoří je součástí národního parku **Tassili n'Ajjer**, jenž byl v roce 1982 vyhlášen součástí světového dědictví UNESCO. Sousední pohoří **Ahaggar** je už dva tisíce let domovem hrdého kočovného národa Tuaregů, kteří této oblasti říkají Asseker, což znamená „konec světa“. V současnosti pracuje většina Tuaregů na vrtných polích. Správním střediskem celého území je pouštní město **Tamanrasset** s necelými 80 tisíci obyvateli. Na dobrodružné výpravy do hor v terénních autech, často za doprovodu tuarežských průvodců, se odtud vydávají turisté z celého světa.



Rwanda, Kongo, Uganda Gorilí pohoří Virunga

Šedesátikilometrový pás pohoří s šesti spícími a dvěma velmi činnými sopkami – to je pohoří Virunga na rozhraní tří východoafrických států – Ugandy, Rwandy a Demokratické republiky Kongo. Svahy neaktivních sopek pokrývá bujný deštný prales a na vrcholech leží sněhová pole. Přírodní park v sopečném pohoří Virunga je domovem vzácných horských goril. Jejich populace je však ohrožena nezákonným lovem. Rwanda, Uganda a Demokratická republika Kongo proto loni podepsaly spolupráci na desetiletém projektu na ochranu těchto primátů. Ochrana goril totiž slibuje také značný příliv peněz do afrických regionů – gorily horské jsou jednou z nejlépe placených atrakcí afrických národních parků. Turisté jsou ochotni platit vysoké částky za vstup do lokalit, kde gorily žijí, byť jim to nezaručuje, že se jim podaří se s nimi setkat. V pohoří Virunga žije na 180 druhů ptáků a více než 60 druhů savců, například buvol, prase divoké, slon, daman, levhart, cibetka, hyena či šakal.



Keňa Ráj divokých zvířat

Koho láká pravé africké safari, měl by zaměřit do Keni. Zdejší národní park Amboseli se stejnojmenným jezerem obklopeným travnatými pláněmi fascinuje návštěvníky bohatou faunou stejně jako nádherným panoramatem africké krajiny se zasněženým vrcholem Kilimandžára. Oblast je nekonečnou zásobárnou vody díky tajícím sněžům na vrcholu této hory. Odtud pochází i jeho název – Amboseli v masajském jazyce znamená „vodní místo“. Další národní park Tsavo patří k největším na světě a zahrnuje náhorní rovinu Yatta se stromovými savanami i hornatou sopečnou krajinu s vrcholky sahajícími do výšky 2 500 m n. m. Oba parky jsou proslulé hojnými populacemi slonů (v Amboseli probíhá program na jejich záchranu), ale ve volné přírodě můžete pozorovat i stáda antilop, buvolů a zeber, hrochy, nosorožce, krokodýly, gepardy, lvy a opice.

Zvířata však nejsou jedinými obyvateli národních parků. Možná tu spatříte i Masaje v typických jasně červených oděvech, příslušníky

hrdého kočovného národa pastevců, kteří před staletími doputovali do afrického vnitrozemí údajně z Egypta. V Keni, Tanzanii a Ugandě žije celkem 140 tisíc Masajů, jimž patří přes milion kusů dobytka. I hlavní město Keni, Nairobi, má masajské jméno – v překladu znamená „chladné město“.

Gambie Země baobabů

Nejmenší africký stát, Gambie, leží v západní Africe v sousedství Senegalu. Vymezení jejího území je typickým příkladem koloniální politiky, přehlížející místní geografické či etnické poměry. Gambijské teritorium bylo určeno jako desetimílový pás na obou březích řeky Gambie v úseku její splavnosti. Návštěvníka z Evropy zde uchvátí zejména setkání s podivně baculatými rozložitými stromy s ještě divnějším názvem. Baobaby vypadají, jako by rostly kořeny vzhůru. Dosahují výšky „jen“ okolo 40 metrů, ale jejich koruny jsou impozantní – třicetimetrové větve nejsou žádnou výjimkou. Stovky let staré stromy snášejí dobře život v buši díky svému poréznímu vnitřku, který během období dešťů nasaje obrovské množství vody. Rostlina tak dokáže přežít období sucha i pravidelné požáry, které vyschlou buš sužují. Z baobabu se dá využít úplně vše – plody jsou lahodné chuti, jejich slupky se používají při výrobě mýdla, kaši z listů přidávají domorodci do rýže a měkké dřevo je vhodné pro výrobu různých nádob. Z lýka baobabu se pletou rohože a jeho gumovitá míza slouží jako lepidlo. V hodně starých dutých stromech lze i bydlet a někdy v jednom stromě žijí i dvě rodiny nad sebou.





Lesotho Africké Švýcarsko

Obklopeno ze všech stran územím Jihoafrické republiky se na jižním cípu kontinentu nachází království Lesotho, malá země velikosti Moravy a jeden z nejhudších států světa. Původ jeho přezdívky „africké Švýcarsko“ proto hledejte pouze v jeho horském charakteru, nikoli v kvalitě života.

Základem ekonomiky hornatého Lesotha je chov dobytka, zdejší rozsáhlé pastviny patří mezi nejkvalitnější v celé Africe. Horská travnatá krajina poskytuje dostatek prostoru početným stádům, chová se tady skot, ovce i kozy. Lidé obdělávají malá políčka v údolích, která terasovitě stoupají do kopců. Rostlinnou výrobou však stěží pokryjí svou vlastní spotřebu, většinu potravin musí země dovážet. Lesotho je důležitou zásobárnou pitné vody pro Jihoafrickou republiku, která zde vybuodovala mnoho velkých přehrad. Velký počet Lesothanů pracuje v jihoafrických dolech. V zemi se nacházejí ložiska uhlí, zlata, drahých kamenů a nevyužívaná ložiska uranové rudy. Povrch země tvoří čedičová náhorní plošina, dosahující místy výšky až 3 000 metrů. Na východě a jihu země se zvedají Dračí hory s nejvyšším vrcholem jižní Afriky Thabana Ntlenyana (3 482 m n. m.). V posledních letech se Lesotho stává stále častějším cílem turistů, které sem láká především krásná příroda. Nejvíce jich sem přijíždí v zimě, tedy v období sucha, kdy nehrozí záplavy a cesty jsou průjezdné.

Madagaskar Ostrov přírodních pokladů

Madagaskar je čtvrtý největší ostrov na světě, jeho rozloha je ještě o desetinu větší než celá Francie. Vznikl pravděpodobně oddělením od africké pevniny asi před 170 miliony let. Zdejší fauna a flora se od té doby vyvíjela odděleně od zbytku kontinentu, a vzniklo tak množství jedinečných druhů. Rostou zde baobaby i řada unikátních kaktusů, žijí tu jinde se nevyskytující druhy lemuru a polovina všech druhů chameleonů.

Centrum ostrova tvoří poměrně vysoko položená plošina, kde se v chladnějším podnebí daří například jabloním nebo vinné révě, na územích při pobřeží je však stále teplo a pokrývají je tropické lesy, dnes bohužel již hodně zredukované kácením. Ostrov obývají asi dva tisíce let Malgaši, potomci Asiátů a Afričanů. Před nimi tu žilo jiné domorodé obyvatelstvo, o němž však vědci mnoho informací nemají.

Na Madagaskaru lze strávit poměrně levnou dovolenou, pomineme-li náklady na cestu. Levné ubytování lze pořídit i za 120 korun, v běžném hotelu se ubytujete asi za 600 korun. Jídlo na ulici dostanete za 30–50 korun, v restauraci asi za stokrát více. Madagaskar je nádherným místem k relaxaci s množstvím přímořských letovisek, nádherných pláží a neopakovatelných přírodních scenérií.



Botswana Delta řeky Okavango

Lenivá povodeň, tak by se dalo nazvat dění na řece Okavango, která pramení ještě pod názvem Cubango ve střední Angole a přes cíp namibijského území pokračuje do Botswany, kde vytváří 230 kilometrů širokou deltu.

V období dešťů, které začínají v říjnu, se povodňová vlna přesouvá z Angoly do pouště Kalahari až na konec delty řeky Okavango devět měsíců! Na vzdálenosti 450 kilometrů totiž řeka překonává sklon pouhých 60 metrů. Přináší s sebou také množství naplavenin, z nichž se vytvářejí písčité bariéry, které nutí řeku vytvářet stále nové a nové cesty. Rozloha delty při kulminaci povodně dosahuje až 16 000 km² a asi 97 % množství vody se nakonec vypaří. Zbylá voda oteče do bažin u jezera Ngami, což stačí k tomu, aby se v deltě nehromadila sůl a neproměnila ji v mrtvou solnou pánev. Životodárná tekutina přitahuje do delty Okavango obrovské množství zvířat. Zdejší neznámější přírodní rezervaci je Moremi, kde lze pozorovat početná stáda slonů, ale i zeber, žiraf, buvolů, antilop a hrochů či smečky lvů a leopardů a psů hyenovitých. Žijí tady stovky druhů ptáků, obojživelníků, plazů a ryb, ovšem i nepříjemná populace moskytů. Na severozápad od Okavanga se nachází posvátný skalní útvar Tsodillo s mnoha tisíci pravěkých kreseb starých 35 tisíc let, kde podle domorodců došlo ke zrození světa. V nedaleké jeskyni Gcwihaba jsou k vidění až desetimetrové krápníky.



Očekávaný vývoj české ekonomiky a jejích hlavních obchodních partnerů

Česká ekonomika prochází nejsložitějším obdobím od konce devadesátých let minulého století. Pomalu končící finanční krizi v USA a v západní Evropě vystřídala hospodářská recese, která se přelila do celého světa. Česká republika jako malá otevřená ekonomika, zaměřená především na obchod se zeměmi EU, tohoto vývoje nemohla zůstat ušetřena.



Šrotovné v Německu pomohlo zpomalit propad exportu i domácím automobilkám

Propad poptávky v západní Evropě se začal velmi rychle odrážet ve slábnoucím výkonu tuzemských firem už ve druhé polovině loňského roku a silně negativně zasáhl i český trh práce. Naděje na návrat ekonomiky k růstu jsou zatím v nedohlednu, nicméně v průběhu nejbližších měsíců už budeme moci alespoň začít hovořit o stabilizaci vývoje hospodářství. Opětovný růst ekonomiky přijde nejspíše až v příštím roce, avšak bude podstatně slabší, než na jaký jsme byli v posledních pěti letech zvyklí.

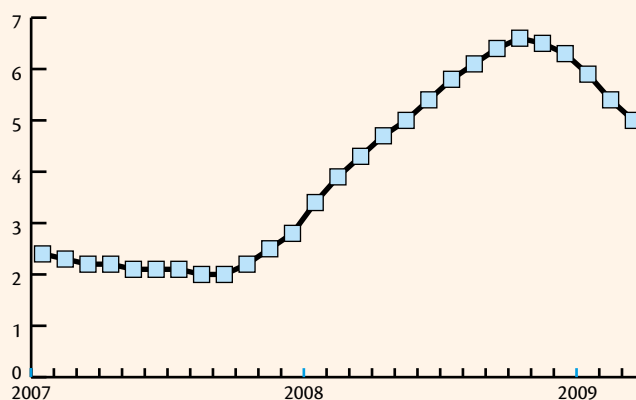
Hospodářský pokles západní Evropy (především Německa, kam směřuje téměř třetina českého exportu), v letošním roce kulminuje. Odhadovat, o kolik přesně se propadne ekonomika EU či Německa, lze nyní jen stěží. A to nejen proto, že není zřejmé, nakolik pomohou opatření na podporu růstu přijímané v jednotlivých zemích, ale především proto, že není zřejmé, kdy a kde se současný pád poptávky vlastně zastaví. Ukazatelé důvěry v ekonomice zatím stále neindikují ani obrát k lepšímu, dokonce ani stabilizaci současného propadu. Prozatím bylo jisté jen to, že oficiální prognózy – ať již ze strany Evropské komise, ECB či některých vlád – byly ve svém pesimismu až příliš optimistické.

Česká ekonomika do loňského roku zažívala období nebývalého boomu neseného především exportně orientovaným průmyslem. Do té doby tak jednoznačně sklízela pozitiva z evropské integrace a vysokého přílivu investic. Prudké ochlazení poptávky v západní Evropě však odhalilo i druhou stranu výhradní exportní orientace naší země na západní Evropu v podobě importované recese. A odtud vyplývá i závěr, že oživení české ekonomiky může přijít teprve tehdy, až se začne stabilizovat situace právě u hlavních exportních partnerů ČR. Prozatím tato situace nenastala, což potvrzují nejen soft ukazatelé důvěry evropských firem a spotřebitelů, ale především stále se propadající zakázky průmyslu.

Současná recese přináší nejen řadu negativ, ale i jedno zdánlivé pozitivum, a sice velmi nízkou inflaci. Inflace v Evropě velmi rychle klesá k nule a eurozóna bude v nejbližších měsících nejspíše dokonce čelit deflaci. Podobný vývoj se dá očekávat i v ČR, kde sice inflace ještě

Vývoj míry inflace od roku 2007

(přírůstek průměrného ročního indexu spotřebitelských cen v %)



setrvává nad úrovní dvou procent, ale velmi záhy se propadne pod hranici jednoho procenta. To, že inflace v ČR zůstane nad nulou, je pouze zásluhou lednového růstu regulovaných cen energií a následného. Nízká inflace vytvořila prostor pro rapidní snížení hlavní úrokové sazby ČNB z loňských 3,75 % (únor–srpen) až na současných 1,50 %. Po rekordním propadu českého HDP v prvním kvartálu (o 3,4 %) však nelze vyloučit, že centrální banka bude s uvolňováním měnové politiky pokračovat i nadále. Jedinou překážkou pro další snížení sazeb může být koruna, která v důsledku averze investorů ke středoevropskému regionu zůstává prozatím nadále slabá.

Česká ekonomika po zhruba deseti letech prochází recesí spojenou s rekordním propadem podnikových investic a výrazným omezením růstu spotřeby domácností. S recesí přichází i doba velmi nízké inflace a relativně nízkých úrokových sazeb. Slovo relativně je zcela na místě, protože (jak je vidět na mezibankovním trhu) recese je spojená i se zvýšeným vnímáním rizik, a tedy i relativně vyšší cenou peněz. Je to ostatně vidět i na financování státu, jehož úrokové náklady s každou další emisí dluhopisů narůstají.

Vítězem současné recese nebude nejspíše nikdo, jsou však obory a odvětví, které ji pocítí o něco méně nepříznivě než ty ostatní. Příkladem může být automobilový průmysl, který těží z německého šrotovného, nebo inženýrské stavitelství zaměřené na infrastrukturální projekty financované veřejným sektorem.

Pro většinu ekonomiky je však současná recese nejen novou zkouškou, ale především tvrdou zkouškou, o jejímž konci se rozhodne na evropském trhu. Tuto recesi ovšem nezastaví velkorysá, nicméně krátkodobá vládní opatření v zemích EU, ale především návrat ztracené důvěry spotřebitelů a firem v budoucnost.

Kontakt: Petr Dufek

ředitel makroekonomických analýz ČSOB

e-mail: pdufek@csob.cz

tel.: 261 353 560

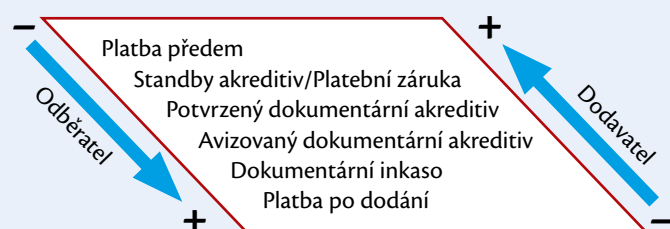
Nástroje ošetření platebních rizik

Obchod. To je dodání zboží či služeb na straně dodavatele a úhrada kupní ceny odběratelem. Jak ale zajistit, aby cesta finančních prostředků za současných nejistých podmínek na trhu zůstala volná a vztah dodavatel – odběratel nebyl narušen?

Jednou z možností, jak ošetřit riziko platební neschopnosti nebo nevěře, jsou produkty **Trade Finance**, tzn. dokumentární akreditivy, dokumentární inkasa a bankovní záruky, používané jak v zahraničním, tak i tuzemském obchodě. Jejich hlavní předností (kromě dokumentárních inkas) je, že se jimi za zaplacení kupní ceny zavazuje banka za svého klienta.

Výběr konkrétního platebního instrumentu závisí na dohodě mezi obchodními partnery, obvykle je uveden v obchodním kontraktu.

Produkty Trade Finance z pohledu dodavatele (seřazené podle kritéria bezpečnosti)



Platební (bankovní) záruka

Riziko nezaplacení ošetřuje tzv. platební (bankovní) záruka. V jejím textu se banka odběratele zaručuje, že závazek za odběratele zaplatí, pokud ten tak neučiní. Doporučujeme ke kontraktu přiložit vzor znění záruky, odsouhlasený předem všemi stranami.

Výhody

- Dodavatel má jistotu platby.
- Odběratel může získat výhodnější platební podmínky, například platbu po dodání zboží nebo delší odloženou splatnost.

Dokumentární akreditiv

Platebním a zajišťovacím instrumentem je dokumentární akreditiv, který funguje následovně:

1. Odběratel osloví svoji banku, aby mu připravila tzv. draft akreditivu podle předem specifikovaných podmínek. Po odsouhlasení zúčastněnými stranami ho doporučujeme zařadit jako přílohu kontraktu.
2. Do lhůty uvedené v kontraktu zažádá odběratel ve své bance o otevření akreditivu a jeho předání do banky dodavatele a následně dodavateli.

Zejména díky zkušenostem našich pracovníků, aplikaci Flexims a inovativnímu přístupu ke zpracování transakcí Trade Finance byla ČSOB prestižním časopisem Global Finance již druhým rokem zvolena nejlepší Trade Finance bankou v České republice (viz též str. 2). Velké díky za to patří také vám, našim klientům.

Poradci pro obchodní financování

Korporátní pobočka ČSOB	Jméno	E-mail	Telefon
Brno, České Budějovice	Valentina Müllerová	vmullerova@csob.cz	545 566 353
Praha I, Hradec Králové, Ústí n. L.	Ivana Pelcmanová	ipelcmanova@csob.cz	485 399 312
Ostrava, Olomouc	Zbyněk Vavříček	zvavricek@csob.cz	596 106 323
Praha II, Praha III, Plzeň	Martin Vlček	mvlcek@csob.cz	224 114 258

3. Dojde k odeslání zboží.

4. V bankách proběhne kontrola dokumentů, a pokud jsou bez chyb (tj. dodavatel splnil všechny dohodnuté podmínky akreditivu), dostane dodavatel zaplacení a odběratel obdrží dokumenty opravňující ho k převzetí zboží.

Výhody

- Odběratel má jistotu, že obdrží dokumenty ke zboží podle podmínek definovaných v akreditivu (druh zboží, množství, kvalita, požadované dokumenty, nejpozdější lhůta pro odeslání zboží apod.).
- Dodavatel ví, že pokud všechny tyto podmínky splní, dostane peníze.

Dokumentární inkaso

U dokumentárního inkasa banka zajišťuje vydání dokumentů opravňujících k vyzvednutí zboží proti zaplacení kupní ceny. Dokumentární inkaso zajistí, že se kupující nedostane ke zboží, pokud je nezaplatí, ale samotné zaplacení nezajišťuje.

Půlstoletí zkušeností

V ČSOB se můžeme pochlubit téměř 50letou historií zpracování produktů Trade Finance a zkušeným týmem pracovníků, kteří poskytují klientům prvotřídní servis. Již tři roky také nabízíme elektronickou aplikaci **Flexims**, jež klientům poskytuje aktuální přehled o transakcích Trade Finance, dosažitelný kdykoli a odkudkoli. V současnosti máme již téměř 200 spokojených klientů, kteří si pochvalují zejména rychlost vyřízení transakce v bance a snadné ovládání aplikace.

Inovací je i naše služba **Zaručeně včas**. Protože pro naše klienty je důležitá právě rychlost zpracování transakcí, garantujeme u exportních (dodavatelských) akreditivů okamžité avízo příjemci akreditivu a kontrolu dokumentů do dvou dnů. Importní (odběratelské) akreditivy vystavujeme do druhého dne a u exportních inkas odesíláme dokumenty do zahraniční banky v den jejich obdržení.

V dnešní nejisté době zaznamenáváme zvýšený zájem o produkty Trade Finance, a to jak od klientů, kteří je dříve nevyužívali, tak i v teritoriích, kde se dříve uplatňovaly zřídka. Pokud máte zájem o osobní konzultaci využití produktů Trade Finance ve vaší firmě, obraťte se na svého klientského pracovníka nebo přímo na poradce pro obchodní financování.



Regionální pobočka Praha I

Jsme na straně našich klientů i v těžších dobách

Regionální pobočka ČSOB pro korporátní klientelu Praha I (RCB Praha I) se primárně věnuje obsluze společností s ročním obratem nad 300 milionů korun, jež podnikají či sídlí na území Prahy a Středočeského kraje. O plnou spokojenost klientů usiluje tým 26 lidí, který se skládá ze sedmi klientských pracovníků, sedmi specialistů pro korporátní úvěry, deseti pracovníků obchodní podpory, ředitele pobočky a jeho asistentky.



„Tým naší pobočky představuje zdravý mix zkušených dlouholetých pracovníků ČSOB a čerstvé krve, která okysličila naše podnikání příchodem z trhu či přímo z univerzitních lavic,“ říká o svých kolezích ředitel pobočky Petr Manda, podle nějž alfou a omegou úspěšného působení v bankovní sféře je přátelská a kolegiální atmosféra opřená o vzájemnou důvěru.

Ekonomicky nejsilnější region

Pobočka RCB Praha I působí v regionu s největší ekonomickou silou a potenciálem v rámci České republiky. Její klienti podnikají v rozličných odvětvích napříč celou ekonomikou, a práce bankéřů, kteří se o ně starají, je proto velmi rozmanitá a zajímavá. Díky komplexnosti nabídky ČSOB pro korporátní klientelu, která je jedna z nejšířších na domácím trhu, má tým pobočky Praha I široký prostor pro rozvíjení spolupráce s klienty jak na poli standardizovaných bankovních produktů, tak ve sféře strukturovaného financování a obchodních řešení s vysokou mírou přidané hodnoty a inovací. „Klienti v našem portfoliu tak mohou využívat četných možností akvizičního, projektového, nemovitostního či exportního financování. A jejich rizika, spojená s volatilitou směnných kurzů, úrokových sazeb či cen vstupních komodit, dokážeme ošetřit pomocí na míru šitých zajišťovacích instrumentů,“ vysvětluje ředitel pobočky.

Roste zájem o aktivnější řízení rizika

V dnešní nelehké hospodářské situaci, ovlivňované globální finanční krizí a ochlazením celosvětové ekonomiky, oceňují klienti zejména otevřenost týmu pobočky a jeho připravenost stát po jejich boku při překonávání aktuálních výzev. Klienti vnímají, že kapitál a volná likvidita se v poslední době staly velice vzácným artiklem, a proto si cení potřebné kapitálové vybavenosti a skvělé likviditní pozice ČSOB, díky nimž jim pobočka RCB Praha I dokáže být důvěryhodným partnerem i v nynějších těžších dobách.

Je zřejmé, že současné ochlazení hospo-

dářského cyklu dopadá na různá odvětví naší ekonomiky s rozdílnou intenzitou. Pracovníci RCB Praha I proto společně s klienty analyzují dopady tohoto útlumu do jednotlivých oblastí jejich podnikání. „Aktuální ekonomická situace nutí jak nás, tak i naše klienty aktivněji řídit rizika, což se odráží i v posunu při strukturování úvěrových obchodů, zvýšené poptávce klientů po produktech ošetřujících rizika komerčního platebního styku či zájmu o hedgeové operace,“ říká Petr Manda.

I krize přináší příležitosti

I navzdory současné situaci se pobočka Praha I daří uzavírat nové aktivní obchody. To ukazuje, že každá krize vedle určitých rizik přináší i řadu nových zajímavých obchodních příležitostí, kterých se klienti aktivně chápou, a pracovníci pobočky jsou rádi, že jsou zváni ke spolupráci na jejich realizaci. Z nových transakcí, které RCB Praha I v poslední době úspěšně završila, stojí jistě za zmínku například uzavření směnečného programu s Letištěm Praha v hodnotě 500 milionů korun, jenž byl podepsán počátkem letošního roku.

„K nadcházejícímu období vzhlížíme se zvýšenou obezřetností, zároveň však s neskrývaným zájmem o participování na rozvoji obchodů našich klientů v nové ekonomické realitě,“ uzavírá Petr Manda.



Ředitel pobočky Petr Manda

Oblasti firemního bankovníctví na straně aktivních obchodů se Petr Manda věnuje od roku 1997, tedy po celou svou pracovní kariéru. Do pozice ředitele ČSOB regionální pobočky pro korporátní klientelu Praha I nastoupil v srpnu 2005, předtím působil v pražské pobočce Société Générale a následně v Citibank. Je ženatý a má dva syny a dceru. Ve svém volném čase se rád projíždí na kole nebo v zimě na běžkách a před spaním holduje beletrii.

Střední Čechy přilákaly nejvíce investic

Plná pětina všech investic zprostředkovaných agenturou CzechInvest v letech 1993 až 2008 mířila do Středočeského kraje – dohromady to bylo 135 z celkových téměř 647 miliard korun, nejvíc ze všech 14 krajů České republiky. Naproti tomu Praha coby ekonomicky nejpokročilejší region země nepatří k oblastem, kam by CzechInvest lákal investory nejčastěji – celkový objem zprostředkovaných investic zde do konce loňského roku činil „jen“ 24 miliard korun.

Podstatnou zásluhu na primátu středních Čech ovšem mají především dvě největší investice – společnosti Volkswagen do mladoboleslavské Škody a konsorcia Toyota/PSA do výstavby kolínské automobilky TPCA v souhrnném objemu bezmála 50 miliard korun. Donedávna, před třicetimiliardovou investicí korejské Hyundai Motor Corporation do výstavby automobilky v Nošovicích, to byly největší investice v Česku vůbec. Dobám velkých výrobních investic však v poslední době odzvonilo a v loňském roce podle statistik CzechInvestu poprvé převážily investice do výzkumu a vývoje nebo do strategických služeb nad výrobními projekty, a to hned v poměru 2 : 1. Nejčastěji se přitom loni investovalo do vývoje softwaru – IT tvořilo 21 procent všech investic.

Příkladem toho je společnost IBM, která se vývoji softwaru v České republice věnuje už od 90. let a loni se na základě dosavadních výborných zkušeností rozhodla přesunout řízení celé skupiny IBM pro střední a východní Evropu z Vídně do Prahy. Pro hlavní město to loni byla se 71 miliony korun největší investice, již CzechInvest zprostředkoval.

Do seznamu nových investorů loni přibyl také například eBay, který v Praze otevřel marketingové a analytické centrum pro Evropu; do Prahy soustřeďuje správu svých financí a dalších sdílených služeb i společnost Regus, jež pronajímá kancelářské prostory v 70 zemích světa.

„Česká republika se už zcela jasně dostala do další fáze v získávání nových investic a v budování ekonomiky založené na znalotech – po výrobních investicích k nám začaly ve velkém plynout služby;“ komentoval novou statistiku CzechInvestu hlavní makroekonomický stratég ČSOB Tomáš Sedláček. „Nesmíme ale zapomínat na to, že velká část z těchto investic by nebyla možná nebo by nepřišla tak rychle, pokud by si investoři už předtím Česko nevyzkoušeli právě ve výrobě;“ dodal Sedláček.

Nejvíc nových investičních projektů vloni

zaměřilo stejně jako v roce 2007 do Jihomoravského kraje: vybralo si ho 35 společností a každá třetí přitom podniká v IT. Středočeský kraj skončil s 27 investicemi na třetím místě s malým odstupem za Moravskoslezským krajem. Objemem největší (téměř 2,6 miliardy korun) byla loni ve středních Čechách investice polské společnosti Synthos, podnikající v chemickém a farmaceutickém průmyslu, do firmy Synthos PBR z Mělníku. Středočeský kraj se dobře uplatňuje také ve statistikách průmyslových zón. Po Ústeckém kraji jich je zde nejvíce v zemi.

Praha a Středočeský kraj v číslech

Rozloha (v km ²)	Praha	496
	Středočeský kraj	11 015
Nejvyšší vrchol (m n. m.)	Praha	jz. od Zličína (399)
	Středočeský kraj	Tok v Brdech (864)
Nejnižší místo (m n. m.)	Praha	Vltava u Suchdola (177)
	Středočeský kraj	Labe u Mělníka (153)
Počet obyvatel (k 31. 12. 2008)	Praha	1 233 211
	Středočeský kraj	1 230 691
Hustota obyvatel (počet na km ²)	Praha	2 481
	Středočeský kraj	112
HDP na obyvatele (rok 2007)	Praha	709 125
	Středočeský kraj	322 364
Počet ekonomických subjektů (k 31. 12. 2008)	Praha	471 183
	Středočeský kraj	293 024
Míra registrované nezaměstnanosti (březen 2009, %)	Praha	2,63
	Středočeský kraj	5,64
Průměrná mzda (rok 2008, v Kč)	Praha	29 408
	Středočeský kraj	23 057

Pramen: ČSÚ

V Praze vzniká čtvrtina HDP země

Hlavní město Praha zaujímá mezi regiony České republiky výjimečné postavení. Podobá se v tom dalším světovým metropolím, které svým rezidentům nabízejí nadprůměrný hmotný standard a nejširší nabídku vzdělávacích, kulturních i zdravotnických aktivit za cenu méně kvalitního životního prostředí a vyšší stresové expozice.

Praha je mezi českými a moravskými kraji bezkonkurenčně nejmenší rozlohou. Druhý nejmenší kraj, Liberecký, je šestkrát rozlehlejší. Co do počtu obyvatel zaujímá Praha těsně druhé místo (za Moravskoslezským krajem) a spolu s přilehlým Středočeským krajem nabízí domov čtvrtině obyvatel ČR. Míra registrované nezaměstnanosti je v Praze tradičně nejnižší v zemi: loni dosahovala jen třetiny republikového průměru, ve srovnání s Ústeckým krajem byla dokonce pětina.

Naopak průměrná mzda v hlavním městě přesáhla vloni o čtvrtinu celostátní průměr a vyšplhala se na jedenapůlnásobek výše průměrné mzdy v Karlovarském kraji. V Praze je registrováno bezmála 40 % obchodních společností působících v ČR, každý šestý dokončený byt se v loňském roce nacházel v pražském katastru. Dlouhodobě dominantní pozici si Praha udržuje v cestovním ruchu: v roce 2008 se stala cílem 61 % zahraničních návštěvníků České republiky. Z hlediska výkonnosti české ekonomiky má hlavní město zcela výsadní postavení. Region Praha vytváří přibližně čtvrtinu celostátního HDP. V přepočtu HDP na 1 obyvatele dosahuje ČR „jen“ 77 % průměru země EU, v případě Prahy však objem regionálního HDP na 1 oby-

vatele překračuje průměr EU o více než 60%. Za vysokou úroveň zmíněného ukazatele vděčí metropole hospodářské struktuře odlišné od ostatních regionů, vysoké úrovni mezd (a následně spotřebě domácností), ale i velkému objemu dojížděky za prací a již zmíněných lokalizací či registrací sídel významných ekonomických subjektů ve městě. Charakteristickým rysem vývoje pražské ekonomiky je dlouhodobé posilování terciární sféry na úkor výrobních odvětví. Podíl služeb na vytvářené přidané hodnotě přesahuje dnes v Praze 80 %.

Kontakt: Martin Kupka
hlavní ekonom ČSOB
e-mail: mkupka@csob.cz
tel.: 261 353 558

CZ LOKO: Od páry k opravám a výrobě moderních lokomotiv

Společnost CZ LOKO, a.s., Česká Třebová sice působí pod dnešním názvem teprve od prosince 2006, její historie však sahá až do roku 1849. Tehdy, před 160 lety, se v České Třebové začaly poprvé opravovat parní lokomotivy a železniční vozy. Na to, jakou cestu od té doby společnost urazila a jaké postavení a priority má dnes, jsme se zeptali Ing. Josefa Bárty, předsedy představenstva a generálního ředitele CZ LOKO, a.s.

Mohl byste ve stručnosti shrnout historii vaší společnosti?

Přestože společnost CZ LOKO byla založena až na konci roku 2006, je její historie podstatně delší. Dřív jsme aktivně působili pod názvem ČMKS holding, tedy jako společnost, která vznikla v roce 1995 a postupně zastřešila a koordinovala činnosti několika firem podnikajících v oboru železničního opravárenství. Zahájení výrobních činností souvisejících se železničními vozidly ale můžeme historicky doložit až do roku 1849, kdy byly v České Třebové dostavěny dílny pro opravu parních lokomotiv a železničních vozů jako součást vznikajícího významného železničního uzlu na tehdy budované olomoucko-pražské dráze. V té době šlo o teprve druhé železniční dílny státních drah na území nynější České republiky. Letos tedy slavíme 160. výročí založení.

V současné době se CZ LOKO skládá z několika výrobních provozoven, z nichž největší je v České Třebové, a vedení společnosti, které sídlí v Nymburce. Firma CZ LOKO plní úlohu vedoucí společnosti skupiny HOLDING CZ LOKO, která sdružuje několik majetkově propojených

firem podnikajících v oboru železničních kolejových vozidel.

Které výrobky a služby jsou dnes pro CZ LOKO nejdůležitější?

Rozhodující jsou aktivity v oblasti hnacích motorových vozidel s elektrickým přenosem výkonu, převažují přitom činnosti související s motorovými lokomotivami. A to ať již se jedná o opravy či modernizace těchto vozidel, nebo o v poslední době dynamicky se rozvíjející projekci, konstrukci a výrobu koncepčně nových motorových lokomotiv. Úspěšní jsme především v modernizaci dieselelektrických lokomotiv. To potvrzuje i dodávka 30 modernizovaných lokomotiv řady 753.7 pro největšího českého národního přepravce ČD Cargo nebo průběžné dodávky komponentů pro modernizace českých šestinápravových lokomotiv ČME-3 na východních trzích a v Pobaltí. V poslední době lze také vysledovat trvalý zájem klientů o komplexní modernizace drážních hnacích vozidel.

Výrobou lokomotiv byla kdysi ČR proslavená. V jaké situaci je tento obor dnes?

Zejména výroba motorových a elektrických lokomotiv byla skutečně v minulosti jednou z nejdůležitějších oblastí českého průmyslu. Vždyť začátky historie výroby železničních vozidel se v českých zemích datují již do konce 19. století. Největšího rozmachu pak bylo dosaženo v průběhu celého 20. století, kdy zde existovali dva hlavní výrobci – ČKD Praha a Škoda Plzeň. Nám se v 90. letech minulého století podařilo navázat na činnost tehdy zanikajícího ČKD, a zachovat tak v České republice výrobu motorových lokomotiv. Situace nám tehdy byla příznivě nakloněna. Po tvrdé restrukturalizaci se již poměrně stabilizovalo české hospodářství a začaly se řešit i do té doby „okrajové“ záležitosti železniční dopravy. A my jsme byli připraveni nabídnout zájemcům celou řadu alternativních řešení. Schopnost operativně řešit i ty nejnáročnější, technicky velmi

specifické požadavky našich zákazníků byla tím základním kamenem, na němž jsme mohli začít stavět i naše zahraniční aktivity. **Má česká firma ve vašem oboru šanci uspět v soutěži s nadnárodními koncerny typu Siemens?**

Světovým výrobcům kolejových vozidel, jako jsou Siemens, Alstom či Bombardier, samozřejmě nemůžeme konkurovat technickou, technologickou či výrobní základnou, v produkci vysokorychlostních a vysokovýkonných traťových lokomotiv nebo ve špičkovém technickém provedení a vybavení těchto vozidel. Přesto však s naší produkcí dvou- a čtyřnápravových posunovacích lokomotiv, určenou pro malé a středně velké provozovatele, nacházíme své místo na českém i zahraničním trhu. Naším zákazníkům totiž můžeme nabídnout vozidla, která splňují jejich často velmi specifické technické požadavky, a konkurovat můžeme i schopností realizovat malosériovou či dokonce kusovou výrobu, osobním přístupem a samozřejmě podstatně příznivější cenovou nabídkou.

Kromě českých odběratelů máte zákazníky i v cizině. Co jim můžete nabídnout?

České dráhy, resp. nedávno nově vzniklá společnost ČD Cargo jsou pro nás pochopitelně nejvýznamnějšími obchodními partnery v České republice. Opravy, modernizace a samozřejmě i dodávky nových vozidel dnes ale nabízíme i zahraničním zákazníkům. V poslední době u nich evidujeme také stoupající zájem o komponenty pro komplexní modernizace lokomotiv. Pro podporu zahraničního obchodu se snažíme využívat předcházejících zkušeností a dobrých vztahů se zákazníky z tradičních odbytišť. Velmi dobrou spolupráci jsme například navázali se slovenskými partnery, u nichž nám výrazně napomáhá znalost společné historie, většinou shodného složení vozového parku a velmi podobné situace na trhu. Obdobně jsme postupovali i v Polsku. Podařilo se nám



„Uvědomujeme si, že být klientem ČSOB zvyšuje nejen finanční možnosti, ale i celkový kredit naší firmy“, říká předseda představenstva a generální ředitel CZ LOKO Josef Bárta



Nová dieselelektrická dvounápravová lokomotiva řady 719.7 s asynchronním přenosem výkonu, kterou společnost CZ LOKO představila na loňském veletrhu Innotrans v Berlíně

ale také dodat více než 40 modernizovaných lokomotiv do Itálie nebo 14 nových lokomotiv řady 621.1 do Srbska. Nadějná je i situace na východních trzích a v Pobaltí. Na začátku zde byl projekt komplexní modernizace českých lokomotiv typu ČME-3, kterých bylo jen pro potřebu státních železnic bývalého SSSR dodáno více než 7 000. Na tento úvodní projekt nyní navazují dodávky modernizačních komponentů pro další, tentokrát již i zahraniční typy lokomotiv.

Jak se v posledních letech vyvíjely tržby a zisk vaší společnosti? Dotýká se vás nějak současná ekonomická krize?

Tržby i zisk CZ LOKO měly v posledních letech trvale stoupající tendenci. Z pohledu celkového množství a objemu odvedené práce jsme se v roce 2008 dostali na historické maximum a při vykázaném obrátu 1,5 miliardy korun docílili meziročního nárůstu 80 procent. I letos chceme dosáhnout srovnatelných výsledků. Je však logické, že ani CZ LOKO nemůže být imunní vůči současnému vývoji na evropských a světových trzích. S poklesem výroby totiž zákonitě klesá i objem přeprav zboží a surovin. A přepravci, jimž radikálně klesají tržby a zisky, daleko méně investují do oprav a modernizací svých kolejových vozidel. Přestože už na letošní rok máme výrobní kapacity z velké části naplněny a jako jedna z mála českých strojírenských společností neuvažujeme o snižování počtu zaměstnanců, musíme být připraveni co nejrychleji reagovat na jakoukoli zásadní změnu poptávky. I proto jsme již přijali několik preventivních opatření, která mají

eliminovat případné negativní vlivy.

Jak se jako podnik, který část své produkce a služeb vyváží, vypořádáváte s fluktuujícím kurzem koruny?

Smlouvy na naše služby a produkty, jejichž výrobní doba se pohybuje i v řádu několika měsíců, se uzavírají s velkým časovým předstihem. Je pak opravdu velmi obtížné odhadnout, na jaké úrovni se bude pohybovat kurz české koruny. Vzorovým příkladem je minulý rok, kdy nás značně posílená česká koruna velmi potrápila, neboť nepříznivě korigovala částky inkasované za zrealizované vývozy. Samozřejmě se snažíme smluvně jistit cenovými podmínkami a zejména kurzovou doložkou, avšak ne vždy lze takto postupovat. Proto řešíme jistění kurzového rizika i na úrovni bankovních transakcí, resp. pomocí produktů, jež v této oblasti banky poskytují. Standardně používáme hedging a dvouměnový účet, jako zajišťovací instrumenty pak většinou forwardy, v malé míře i opce. Hodně nám v těchto případech pomáhají konzultace s bankou. Zde se dobře osvědčuje i naše spolupráce s ČSOB.

Proč jste si vybrali právě ČSOB?

Spolupráce s ČSOB trvá již několik let. ČSOB nás oslovila především korektností a širokou nabídkou produktů a služeb. A tato volba se nám vyplatila. Využíváme celou škálu produktů ČSOB, ať již jde o cashpooling, přiměřený kontokorentní rámec či již zmíněné zajišťovací instrumenty pro snížení kurzového rizika. Těší nás, že ČSOB je schopna operativně a vstřícně řešit naše potřeby a požadavky. Optimální je tato spolupráce zejména v případech, kdy i naši zákazníci jsou klienty ČSOB.

Často také při sjednávání obchodních případů využíváme bankovní záruky, které nám v rámci dohodnutého limitu ČSOB poskytuje. Samozřejmostí je dnes elektronické bankovníctví, které výrazně zvýšilo uživatelský komfort.

S potěšením musím ocenit seriózní přístup, profesní zdatnost, ochotu a snahu zástupců ČSOB vyjít vstříc svým klientům. Uvědomujeme si, že být klientem ČSOB zvyšuje nejen finanční možnosti, ale i celkový kredit naší firmy.

Jak se bude podle vás CZ LOKO vyvíjet v příštích letech? Kde vidíte hlavní rizika a příležitosti?

Chceme si udržet postavení, které máme mezi firmami podnikajícími v opravárenství kolejových vozidel, prohlubovat úspěšné aktivity v oboru modernizací těchto vozidel a v neposlední řadě intenzivně pokračovat v zavádění výroby motorových lokomotiv. Produktem, jímž chceme oslovit naše současné i budoucí zákazníky, jsou především posunovací lokomotivy ve výkonové kategorii od 250 do 1 500 kW. Jistě, existuje řada rizik, s nimiž se potýkáme a potýkat ještě budeme. Ať už jde o legislativní záležitosti, velmi ovlivňující možnosti umístění naší produkce na některé trhy, nebo o strategickou úlohu železniční dopravy v infrastruktuře moderní společnosti či o schopnost naší firmy uspět na mezinárodních trzích. Naší příležitostí jsou trhy východní Evropy, Pobaltí a Balkán (považujeme-li již Českou republiku a střední Evropu vůbec za naše jakési domovské teritorium). Pokud se nám podaří zhodnotit naši stávající pozici, nejsme zde bez šancí.

Stoprocentní úspěšnost u dotací pro klienty

Vyhlašování dotačních programů pro korporátní subjekty nabírá na obrotkách. ČSOB EU Centrum, které klientům zajišťuje komplexní servis související se získáváním dotací, se v letošním prvním čtvrtletí aktivně podílelo na přípravě žádostí o podporu hned u několika investičně náročných projektů a bylo v tom velice úspěšné. Například u programu Inovace, který je jedním z programů vyhlášených Ministerstvem průmyslu a obchodu ČR, byla úspěšnost žádostí stoprocentní.

ČSOB EU Centru se v prvním letošním čtvrtletí podařilo získat dotaci například pro společnosti TOSHULIN, a.s. (viz též str. 19), VEBA, textilní závody a.s., TEDOM s.r.o., Strojmetal Kamenice, a.s., Cidem Hranice, a.s., BRISK Tábor a.s. či Central sticks, a.s.

Ukazuje se, že i v dnešní hospodářsky nepříznivé době existují a realizují se zajímavé projekty. Dotace z fondů EU pomáhají podnikům k tomu, aby je mohly snáze financovat, a snížilo se tak zatížení jejich cash-flow. Dotace jsou často rozhodujícím impulzem k realizaci projektů v jejich optimální variantě, tj. v plném rozsahu, potřebném harmonogramu a s nejlepší dostupnou technologií. Díky tomu jsou pak efekty a přínosy pro konkurenceschopnost podniku největší.

Operační program Podnikání a inovace – aktuální výzvy

Program podpory	Příjem registračních žádostí	Ukončení příjmu registračních žádostí	Příjem plných žádostí	Ukončení příjmu plných žádostí
ICT a strategické služby	2. 3. 2009	2. 10. 2009	1. 5. 2009	15. 1. 2010
Inovace – Inovační projekt	15. 4. 2009	30. 6. 2009	1. 7. 2009	31. 12. 2009
Potenciál	3. 3. 2008	30. 9. 2009	15. 7. 2008	30. 11. 2009
Spolupráce – Technologické platformy	1. 6. 2009	1. 10. 2009	1. 9. 2009	30. 11. 2009
Prosperita	9. 9. 2008	31. 7. 2009	10. 12. 2008	31. 12. 2009
Školící střediska	3. 3. 2008	31. 8. 2009	15. 7. 2008	30. 9. 2009

Které činnosti firem podporuje stát

- Nákup, výstavba, rozvoj a rekonstrukce výrobních areálů = výrobní zázemí.
- Pořízení moderních výrobních strojů a zařízení do stávajících či nových areálů a provozoven = nové technologie.
- Inovace výrobků a technologií = nové výrobky.
- Investice do úspor energií u stávajících objektů (zateplování objektů, výměna rozvodů a energetických zařízení) = úspory energií.



Dotace pomáhají rozvíjet podnikání také akciové společnosti Strojmetal Kamenice



Jednou z firem, která díky pomoci ČSOB získala letos dotaci z fondů EU, je i VEBA, textilní závody a.s.

- Realizace projektů výzkumu a vývoje nových výrobků, materiálů a služeb = nové materiály, výrobky, postupy, know-how, ...
- Budování zázemí pro vzdělávání zaměstnanců = školící střediska.
- Budování zázemí pro výzkum a vývoj = laboratoře, zkušebny, technologická centra.
- Vzdělávání a odborný rozvoj zaměstnanců = specifické a obecné vzdělávání.
- Ochrana životního prostředí = omezování znečištění, úspory energií, recyklace a třídění odpadů.

Jak postupovat, pokud chci získat dotaci

1. krok: Definování předmětu rozvojového projektu

- ✓ Stanovení na základě potřeby trhu, zákazníků, nikoli pouze kvůli čerpání dotace!
- ✓ Definování základních parametrů projektu a možnosti jejich organizačního a technického zajištění.
- ✓ Vyčíslení nákladů (rozpočtu) projektu.

2. krok: Analýza možností financování

- ✓ Prověření vlastních, úvěrových, leasingových a jiných možností.
- ✓ Analýza dotačních možností, zejména souladu projektu s cíli programu/opatření včetně přijatelnosti nákladů, harmonogramu realizace, výběrových kritérií, dostupnosti programu/opatření a dalších požadavků.

3. krok: Zpracování projektu a žádosti

- ✓ Rozhodnout se, zda mám zkušenosti a kapacity realizovat přípravu žádosti sám, nebo se obrátím na odborníky.
- ✓ Řídit se striktně pokyny pro žadatele daného programu/opatření.
- ✓ Řídit se výběrovými kritérii programu/opatření, resp. splnit, co od projektu čeká vyhlášovatel programu!
- ✓ Doporučujeme konzultovat projekt či otázky přímo s vyhlášovatelem programu/opatření.
- ✓ Zajistit všechny formální přílohy k žádosti.
- ✓ Podat včas, na správné místo a v požadované formě kompletní žádost.

Kontakt: ČSOB EU Centrum

Bedřich Štogl, bstogl@csob.cz, tel.: 224 114 387

Jakub Tomašík, jtomasik@csob.cz, tel.: 224 114 388

Jakub Smetánka, jsmetanka@csob.cz, tel.: 224 114 385

Pop, rock, punk a současná ekonomická krize

Co mají společně hudební styly uvedené v titulku s globálními ekonomickými krizemi? Podle Tomáše Sedláčka, hlavního makroekonomického stratéga ČSOB, který je známý svými často neotřelými názory na ekonomické dění, lze mezi nimi s jistou dávkou nadsázky najít určitou paralelu.

Zatímco popová scéna je obvykle poměrně klidná, na rockových koncertech je už živěji a výjimkou není ani potyčka mezi účastníky, což ale není ještě zdaleka nic proti některým punkovým vystoupením, při nichž se zboří celé pódium a je třeba začít budovat vše znovu.

Kde v tom je současná krize? Například použije-li se regresní analýza na dlouhodobý vývoj cen světových akcií (na příkladu indexu S&P Composite – viz graf), může se na první pohled zdát, že krize dosud ani nezačala. Od roku 1992 po celých 17 let byly ceny akcií v průměru nad dlouhodobým trendem s maximem v roce 2000, kdy od trendu vybočily o bezprecedentních 155 procent. A až letos v únoru se celkovému trendu přiblížily a díky vzestupu v posledních dvou měsících jsou nyní opět lehce nad ním.

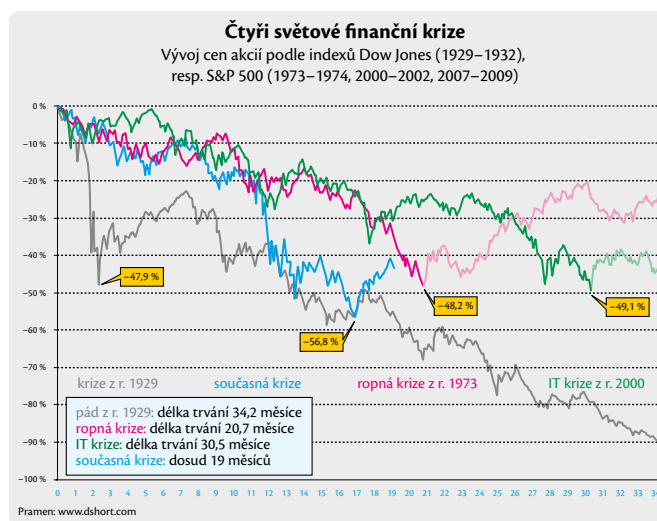
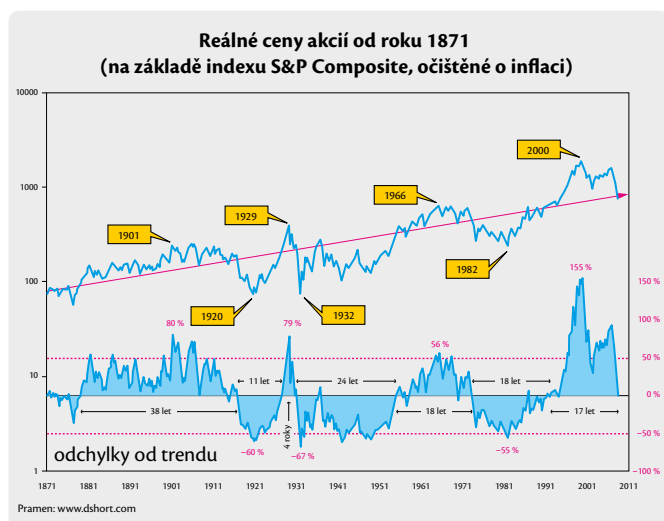
Jinak to vypadá, porovná-li se vývoj cen akcií v posledních měsících a během tří dalších těžkých „medvědích“ období – při velké hospodářské depresi z přelomu 20. a 30. let minulého století, během ropné krize z let 1973–1974 a při technologické krizi z počátku současné dekády (viz graf).

„Až do loňského září, tedy téměř celý rok, připomínala současná krize klidný pop. Pak se však změnila v drsný rock a hrozilo, že se propadne v punk, kdyby se do vývoje nevložíly státy se svou finanč-

ní pomocí,“ říká Tomáš Sedláček. Po počátečním relativně povlněném sestupu cen akcií, který se příliš nelišil od vývoje při ropné krizi i IT krizi, nastal totiž na přelomu loňského a letošního roku prudký pokles a trhy se začaly chovat jako za velké krize. Nejhorší přitom byla situace letos v únoru, kdy kumulativní propad činil téměř 57 procent. Od té doby – i díky státním intervencím – se ceny poněkud vzpamatovaly a v polovině května byly podle indexu S&P 500 o 43 procent pod hodnotou z počátku krize.

Jak však vyplývá z grafu, pád cen během velké krize byl rozložen do dvou období – po prvním, rychlém, téměř 50procentním poklesu přišlo nejdříve oživení a teprve pak nastal dlouhý sestup do 90procentních punkových hlubin. „I nyní je hloubka propadu obrovská, ale to je jen kvůli výši, ze které akcie padaly, a teď jsme zhruba zpět na dlouhodobém trendu,“ říká Tomáš Sedláček, podle něj stále existuje prostor pro další hlubší sestup.

„Jak ale nasvědčují zkušenosti z minulosti, propady se vždy po čase vyrovnaly. Za jak dlouho k tomu dojde nyní, je však stále těžké předpovídat. Přestože se v květnu objevily některé pozitivní zprávy, které by mohly být světlem v tunelu, domnívám se, že sestup bude pokračovat minimálně ještě rok a následující růst bude jen pozvolný,“ uzavírá Tomáš Sedláček.



Nová kniha: Ekonomie dobra a zla

Nejen odborníkům na ekonomii je určena nová kniha *Ekonomie dobra a zla* z pera Tomáše Sedláčka, kterou letos v květnu vydalo pražské nakladatelství 65. pole.

Na 280 stránkách prochází autor dějinami naší civilizace a provokativním způsobem ukazuje, jakým způsobem lidstvo v minulosti řešilo otázky týkající se bohatství, práce a všeho dalšího, co dnes spadá mezi ekonomická témata. Vrací se až k nejstarší dochované písemnosti, sumerskému Eposu o Gilgamešovi, zkoumá Starý i Nový zákon, antickou filozofii, středověké myslitele, ale i učení Jana Amose Komenského, Descarta či Adama Smithe. Ukazuje při tom, kolik nečekaných a překvapivě relevantních myšlenek lze v myšlení starých civilizací najít a jak přesvědčivě s nimi lze nabourávat stereotypy, s nimiž pracují jak ekonomové, tak běžní lidé v každodenním životě.

Ekonomie dobra a zla přichází na trh s krátkým dobrozdáním Václava Havla, podle něhož Sedláčkovy názory nemusí konvenovat všem, ale přesto (či právě proto) je na místě se z takového díla radovat.



Tomáš Sedláček

Hlavní makroekonomický stratéga ČSOB Tomáš Sedláček (*1977) patří k nejvýraznějším českým ekonomům současnosti. Působil jako poradce prezidenta Václava Havla a v letech 2004–2005 jako poradce ministra financí, byl úspěšným stipendistou Yale University. Nyní působí také jako člen Národní ekonomické rady vlády (NERV), přednáší filozofii a ekonomii na FSV UK a hostuje na dalších univerzitách. Rád jezdí na kole a lyžuje.

Aktuality v zajišťování úvěrového rizika

Každá výrobní, zpracovatelská či obchodní společnost při svém podnikání čelí řadě rizik. S ohledem na otevřenost české ekonomiky pro většinu podniků stojí na prvním místě riziko výkyvu měnového kurzu.

Není proto překvapivé, že většina zajišťovacích nástrojů, které jako banka s klienty uzavřeme, se týká měnového rizika. Nemnoho společností má navíc kapitálovou sílu financovat veškeré své aktivity a expanzi bez úvěrů, a tak na druhé místo pomyslné pyramidy závažnosti tržních rizik nastupuje riziko zvýšených úrokových plateb za úvěr. Rostoucí počet společností si však rozsah svého úrokového rizika začíná uvědomovat a význam jeho řešení se zvyšuje. ČSOB nabízí několik základních nástrojů a dále pak širokou paletu specializovaných řešení pro netypické individuální situace. K nejzákladnějším nástrojům patří **úrokový swap**, běžně zkracovaný jako IRS, který umožňuje „zafixovat“ úrokovou sazbu úvěru, tedy pevně stanovit veškeré budoucí platby z něho. Je přitom důležité mít na paměti, že takto lze zajistit i úvěr čerpaný u jiné banky. Další skupinou produktů určených ke snadnému zajištění úrokového rizika úvěru

jsou tzv. **úrokový Cap a Enhanced Loan**. Zjednodušeně řečeno, oba tyto produkty umožní dohodnout maximální úrokovou sazbu úvěru. Tyto dva produkty tak spojují výhody obou tržních situací – poklesu i nárůstu sazeb: z nezajištěného úvěru si ponechávají výhodu případných nízkých sazeb, z úrokového swapu pak přebírají výhodu předem známé (v tomto případě maximální) sazby. Úrokové riziko zůstává přítomno u většiny úvěrů a jeho řešení je obvykle stále namístě. K tomuto obecnému pravidlu se v dnešní době přidává ještě jeden aktuální argument – současná nízká úroveň úrokových sazeb. Kdy jindy má smysl se pojistit proti nárůstu sazby než v momentě, když se historicky nachází na minimálních hodnotách?

Rozsah svého úrokového rizika si začíná uvědomovat čím dál víc společností.

Příklad z trhu

Klient načerpal úvěr ve výši 100 milionů Kč se splatností šest let. Úvěr si u ČSOB zajistí



capem – buď jako samostatným instrumentem, nebo je tento již součástí úvěrové smlouvy (Enhanced Loan). Náklad za toto úrokové zajištění, vyjádřený v současné hodnotě, je necelých 1,8 milionu Kč. Během prvního roku trvání úvěru úrokové sazby stoupnou o jedno procento (stejně jako tomu bylo například v obdobích 6/03–6/04 nebo 6/05–6/06 či 12/06–12/07). V tuto chvíli má klientovo úrokové zajištění – nyní již pouze na pětiletý úvěr – hodnotu přes 2,6 milionu Kč. Rozdíl z ohodnocení tak lze chápat jako „pojistné plnění“ z titulu úrokového zajištění, použijeme-li terminologii kolegů z pojišťovnictví.

Kontakt: Jakub Roth
Derivatové operace
e-mail: jroth@csob.cz
tel.: 261 353 543

Vývoj pětileté úrokové sazby (tržní offer pětiletého korunového IRS)



Pramen: Bloomberg

Česko-belgicko-lucemburská smíšená obchodní komora



O podporu rozvoje obchodu mezi českými, belgickými a lucemburskými firmami se už více než deset let stará Česko-belgicko-lucemburská smíšená obchodní komora v České republice. Svou činnost zahájila v roce 1998 jako odpověď na vzrůstající zájem belgických a lucemburských podnikatelů o český trh, který trvá dodnes.

Dubnového kulatého stolu o současné finanční a ekonomické krizi se zúčastnili i guvernér České národní banky Zdeněk Tůma (uprostřed) a výkonný ředitel ČSOB pro korporátní bankovníctví Peter Roebben (vpravo). Na snímku spolu s Philippem Mahuasem, Resident Managerem hotelu Diplomat

V Česku v současnosti působí kolem 160 belgických a lucemburských firem prostřednictvím kapitálových účastí ve společnostech nebo zastoupení. Sama Česko-belgicko-lucemburská smíšená obchodní komora (ČBLK) má na šedesát členů, mezi nimiž je i ČSOB, jejímž majoritním akcionářem je belgická KBC Bank.

ČBLK je součástí Federace zahraničních belgických obchodních komor, je také členem FCCIB (Federace regionálních průmyslových obchodních komor v Belgii) a spolupracuje s velvyslanectvím Belgického království v ČR a regionálními obchodními zastoupeními Vlámka, Valonska a hlavního města Bruselu, které působí v Praze. V Lucembursku je jejím stálým partnerem Obchodní komora Lucemburského velkovévodství, v Praze

komora spolupracuje s velvyslanectvím Lucemburského velkovévodství. Předsdkyní ČBLK je paní Bie Heyninck ze společnosti Heyninck & Partners, která na počátku letošního dubna vystřídala v této funkci Petera Roebbena, výkonného ředitele ČSOB pro korporátní bankovníctví. Peter Roebben, jenž stál v čele ČBLK od roku 2005, požádal koncem loňského roku řídicí výbor o zproštění funkce, i nadále se však na činnosti komory podílí. Svým členům, popřípadě i dalším zájemcům nabízí ČBLK celou řadu služeb, například vyhledávání podnikatelských kontaktů a dalších informací v ČR, Belgii, Lucembursku, pozvání na podnikatelské akce pořádané jinými belgickými nebo lucemburskými organizacemi, pravidelné zpracování aktu-

álních poptávek a nabídek českých firem se zájmem o spolupráci s belgickými a lucemburskými partnery a mnohé další. Pořádá také společenské a odborné akce, k nimž letos patřil například kulatý stůl na téma současné finanční a ekonomické krize, který se uskutečnil na začátku dubna. ČBLK rovněž plánuje uspořádání mezinárodní konference Value Management, která poskytne teoretický rámec a praktické zkušenosti od špičkových expertů. Chybět nebudou ani různá neformální setkání.

Kontakt: Česko-belgicko-lucemburská smíšená obchodní komora v ČR
e-mail: cblkomora@iol.cz
tel.: 221 890 738

Inovace v komoditním financování

Důkazem toho, že i v zaběhnutém systému lze nacházet nové způsoby financování a zajištění u komodit, je spolupráce s naším dlouholetým klientem – akciovou společností GRADIENT.



Tato společnost, která je klientem ČSOB Regionální pobočky pro korporátní klientelu Praha II, působí na českém a středoevropském trhu komodit a specializuje se na dodávky vstupních surovin používaných při výrobě v ocelárnách a slévárnách. GRADIENT obchoduje především s feroslitinami (zejména ferochromem) a s přísadovými

kovy (například kobaltem), přičemž je výhradním distributorem kazašské společnosti Kazchrome, jednoho z největších světových producentů ferochromu, pro střední a východní Evropu.

Před třemi lety jsme začali používat revolvinový úvěr se sdíleným zajištěním ve formě zástavy feroslitin a pohledávek vznikajících z jejich prodeje. To firmě umožnilo řešit zajištění pohledávkou, aniž by jí vznikala povinnost při vyskladnění komodit splácet úvěr. V nedávné době se vedení firmy GRADIENT obrátilo na ČSOB se žádostí o financování feroslitin uložených ve skladu celosvětově působící spediční firmy Steinweg v Rotterdamu. Vzhledem k odlišné právní úpravě v Nizozemsku nebylo možné aplikovat klasické zajišťovací instrumenty používané v komoditním financování. Nakonec byl

proto použit instrument Deed of Pledge (druh zástavní smlouvy používané v Nizozemsku) s tím, že jednotlivé dodávky budou specifikovány v příslušných Notice of Pledge (oznámení o zástavě komodity). Tento nový způsob zajištění umožňuje provádět čerpání i uvolňování komodit velmi rychle, přehledně a operativně. Společnost GRADIENT ocenila profesionální přístup banky, nový způsob zajištění jí velmi vyhovuje. Tento druh zajištění se nepochybně uplatní i v dalších případech komoditního financování.

Kontakt: Michaela Kunová
Exportní a strukturované financování obchodu
e-mail: mkunova@csob.cz
tel.: 224 114 380

Role factoringu v době ekonomické recese

Historická zkušenost říká, že špatné časy v ekonomice svědčí alternativním finančním produktům. Vývoj factoringových obchodů ve společnosti ČSOB Factoring toto pravidlo v posledních měsících znovu potvrzuje. Proč tomu tak ale vlastně je?

Zmíněný předpoklad je postaven na úvaze, že zpomalování ekonomiky znamená vyšší riziko pro bankovní sektor, který reaguje zpřísněním úvěrového procesu a zvýšením požadavků na zajištění. Přístup k bankovním úvěrům se tak omezuje, a proto firmy častěji hledají alternativní formy financování. Ty jim obvykle dokážou poměrně rychle a s menšími nároky na zajištění zajistit potřebný objem finančních prostředků. Alternativní financování postavené na pohledávkách je doménou factoringových společností. Jejich možnosti jsou při financování pohledávek širší než u bank, protože svá rizika rozkládají mezi dodavatele (klienta factoringové společnosti) a jeho odběratele prostřednictvím postupovaných pohledávek. Velké factoringové společnosti tak nabízejí to, co většina firem v době recese, tedy



**Rozvíjejte myšlenky,
my se postaráme o finance**

v období omezeného přístupu k likviditě, hledá:

- rychlé jednání,
- přístup k dostatečnému objemu finančních prostředků i v případě přechodně zhoršených finančních výsledků, které zpravidla krize způsobí,
- snížení rizika nezaplacení z titulu platební neschopnosti odběratelů.

Tyto nesporné výhody lze doložit praxí společnosti ČSOB Factoring, neboť při splnění základních předpokladů (očekávaný roční objem postupovaných pohledávek zhruba 20 milionů Kč a více, rozložení pohledávek alespoň mezi pět odběratelů) má klient peníze k dispozici do sedmi dnů od předložení potřebných informací a dokumentů. Pokud zhoršená finanční situace bance neumožňuje prodloužit úvěrový limit v potřebné výši, ale její klient má přitom dostatek kvalitních pohledávek, je společně řešení, postavené po dohodě mezi bankou, klientem a ČSOB Factoring na úplné nebo částečné transformaci provozních úvěrů do factoringu, poměrně obvyklé. Výhodou tohoto řešení je zachování disponibilních zdrojů v potřebné výši. V rámci factoringového financování klient navíc čerpá přesně tolik, kolik potřebuje, a z nečerpané části limitu neplatí žádnou závazkovou provizi. Rostoucí druhotná platební neschopnost je v období recese typickým jevem a pro každé podnikání je důležité, aby likvidita

nebyla oslabována špatnými pohledávkami. Celá řada firem proto využívá profesionální správu pohledávek zajišťovanou společností ČSOB Factoring jako prevenci proti vzniku problematických pohledávek. Zahrnuje permanentní monitoring platebního chování odběratelů, upomínání neplatičů, vymáhání pohledávek a u nejkompaktnější formy factoringu i převzetí rizika platební neschopnosti odběratelů. Veškeré postupy jsou samozřejmě přizpůsobeny přání klienta i zvyklostem v oboru jeho podnikání. Uváděné výhody factoringu si čím dál častěji uvědomují i velké korporace: jejich zájem o factoring v této době významně roste a řada z nich jej už aktivně využívá. Na základě praktických zkušeností většinou dospějí k závěru, že přidaná hodnota factoringu je výrazně vyšší než náklady s ním spojené. Factoring je dnes výrazně levnější, než tomu bylo v devadesátých letech. Cenové podmínky jsou navíc zcela individuální a odvíjejí se od konkrétního rozsahu spolupráce a rizikovosti daného případu. Pokud máte zájem o podrobnější vysvětlení factoringu včetně indikace nákladů s ním spojených, doporučujeme obrátit se na svého korporátního bankéře nebo kontaktovat přímo ČSOB Factoring.

Kontakt: Lenka Řimáková
ČSOB Factoring, obchodní oddělení
e-mail: rimakova@csobfactoring.cz
tel.: 267 184 834



Sídlo společnosti ČSOB Factoring v Benešovské ulici v Praze 10

TOSHULIN získal dotaci na nové obráběcí centrum



ČSOB EU Centrum připravilo pro společnost TOSHULIN žádost o dotaci ze strukturálních fondů Evropské unie, konkrétně z programu Inovace v rámci operačního programu Podnikání a inovace (OPPI). Předmětem investičního projektu bylo zahájení výroby nově vyvinutého multiprofesního svislého obráběcího centra SKY 30 a jeho uvedení na světové trhy. Celkové investiční náklady projektu dosáhly 215 milionů korun.

Na základě předložené žádosti schválilo Ministerstvo průmyslu a obchodu ČR společnosti TOSHULIN dotaci ve výši 75 milionů korun. To firmě výrazně usnadní realizaci projektu a umožní jí posílit svou konkurenceschopnost, a upevnit tak pozici na světovém trhu.

TOSHULIN, a. s., patří mezi přední české strojírenské podniky a světové výrobce svislých soustruhů. Jeho tradice sahá do roku 1949, kdy byla zahájena výstavba strojírenského závodu v Hulíně na Kroměřížsku, kde se dodnes nachází výrobní závod a jsou soustředěny veškeré vlastní výrobní kapacity společnosti. Hlavní výrobní program v současnosti představují svislé soustruhy a soustružnická obráběcí centra s průměrem u upínací desky 800 až 5 000 mm, vybavené nejmodernějšími elektronickými komponenty. Převážná část produkce míří na stabilní trhy průmyslově vyspělých států. Za dobu své existence firma vyvinula a dodala přes 13 000 obráběcích strojů do 58 zemí světa. Společnost je vysoce inovačně zaměřená a permanentně se zabývá vlastním výzkumem a vývojem včetně transferu nových technologií do výrobní praxe. Inovační schopnost společnosti byla oceněna například cenou Inovace roku 2008 od AIP ČR.

ČSOB se věnuje poradenství v oblasti dotací již řadu let a její ČSOB EU Centrum disponuje zkušeným týmem odborníků, kteří se v problematice i systému podpory velmi dobře orientují. ČSOB EU Centrum zajišťuje komplexní servis související se získáváním dotací.



Klubový úvěr pro ČEZ byl prodloužen o rok

Mezi skupinou ČEZ a klubem bank byl 8. ledna letošního roku podepsán klubový termínový úvěr v hodnotě 550 milionů eur, který je prodloužením původního ročního klubového termínového úvěru v hodnotě 600 milionů eur z ledna 2008 o dalších 364 dní. Jde o první klubový úvěr podepsaný v regionu střední Evropy v roce 2009.

Mandátovanými aranžéry této transakce byly ČSOB, ING Bank N.V. a Intesa Sanpaolo S.p.A. Tyto banky jsou věřiteli společně s Všeobecnou úvěrovou bankou ze skupiny Intesa Sanpaolo, agentem je ING.

Při prodloužení bylo – vzhledem ke změnám podmínkám na trhu – třeba přikročit k určitým úpravám ceny a některých smluvních ustanovení, která upevňují postavení věřitelů. Cena úvěru tak odráží současnou situaci na trhu, kdy v důsledku nedostatku likvidity roste pro dlužníky obtížnost získávání úvěrových prostředků a současně dochází k výraznému navýšení cen úvěrů. Protože ČEZ patří mezi významné dlužníky, kteří v minulosti díky konkurenci bank a přebytku likvidity na trhu získávali preferenční podmínky, vytváří současné nastavení jakousi hranici, od níž se bude odvíjet stanovení podmínek úvěrů pro další společnosti.

Klienti mají i nadále podporu

ČEZ je klientem korporátní pobočky Praha III a řadí se mezi nejvýznamnější korporátní klienty ČSOB. Naše banka naproti tomu patří mezi tři tzv. domácí, tj. nejvýznamnější banky ČEZ. Výrazem podpory a ohodnocením dobré kvality vzájemných vztahů je zvýšení podílu ČSOB na financování ČEZ – z původních 75 milionů eur v roce 2008 na současných 150 milionů eur.

Úspěšná realizace úvěru demonstruje silné postavení a dobrou kredibilitu společnosti ČEZ nejenom na českém, ale i na mezinárodním trhu, a je ukázkou důležité podpory bank v současných nelehkých podmínkách. Původní transakce se řadí mezi pět největších úvěrů, které kdy byly podepsány v České republice.



ČSOB spolufinancovala bioplynovou stanici v Šumperku



Na předměstí Šumperka byla koncem dubna uvedena do zkušebního provozu bioplynová stanice, která zpracovává zemědělskou biomasu anaerobní fermentací – tzv. suchou cestou. Realizaci tohoto ekologického projektu, prvního svého druhu v České republice, podpořila ČSOB, která na něj poskytla dlouhodobé financování ve výši 100 procent projektových nákladů. Navíc se pro tento projekt podařilo získat i dotaci ministerstva

průmyslu a obchodu z Operačního programu Podnikání a inovace (program Eko-energie).

Technické řešení „suché“ bioplynové stanice spočívá v anaerobním fermentování biomasy v plynotěsných fermentorech. Z biomasy se vyrábí bioplyn, který se v kogenerační jednotce mění na elektrickou energii a teplo. Elektrina je pak dodávána do distribuční sítě a teplo se využívá na vytápění bytových domů. Výkon šumperské bioplynové stanice je 526 kWh.

Investorem akce byla společnost První bioplynová Šumperk, s. r. o., generálním dodavatelem a finančním ručitelem šumperská stavební firma FORTEX – AGS, a. s., a rozhodujícím subdodavatelem technologické části včetně projektu pak německá společnost BIOFerm GmbH ze skupiny Viessmann. Jde o první realizaci této technologie v ČR, obdobná zařízení dosud pracovala pouze v západní Evropě.

Program Eko-energie

Eko-energie je jedním z 15 programů podpory podnikání, které pro období 2007–2013 vyhlásilo Ministerstvo průmyslu a obchodu ČR v rámci Operačního programu Podnikání a inovace. Finanční prostředky z těchto programů mohou žadatelé využít na spolufinancování podnikatelských projektů ve zpracovatelském průmyslu a souvisejících službách. O podporu z programu Eko-energie mohou požádat malé a střední podniky, jež chtějí snížit výdaje na energie, obměnit staré technologie za nové a úspornější nebo vyrábět elektrickou či tepelnou energii z obnovitelných zdrojů. Šanci mají projekty realizované na území celé ČR kromě Prahy.

Projekty komunitního rozvoje mají zelenou

ČSOB a Poštovní spořitelna vyhlásily ve spolupráci s Nadací VIA již třetí ročník programu podpory projektů zaměřených na komunitní rozvoj. Ve dvou grantových kolech programu, nazvaného „ČSOB a Poštovní spořitelna pro podporu regionů“, rozdělí obě finanční instituce celkem 3,1 milionu korun.

Tematicky by se letošní projekty měly týkat ochrany přírodního dědictví a péče o místní kulturní dědictví. „Životní prostředí je klíčové téma pro budoucnost, a přidělením grantů proto chceme podpořit místní iniciativy přispívající k vytváření zdravějšího a krásnějšího okolí“, uvedla Pavlína Follovská, manažerka společenské odpovědnosti ČSOB. Uzávěrka žádosti do prvního grantového kola zaměřeného na podporu malých projektů proběhla v polovině dubna, zájem byl přitom rekordní – přišlo 652 žádostí ze všech koutů republiky. Každý z 30 až 40 vybraných projektů bude podpořen částkou až 70 000 Kč, o jednom vítězi bude navíc rozhodovat do 29. června

i veřejnost hlasováním na webových stránkách ČSOB. V grantovém řízení na velké komunitní granty budou podpořeny tři projekty zaměřené na obnovu kulturní krajiny, a to částkou 350 000 korun pro každý z nich.

Grantový program letos doplní soutěž „Poštovní spořitelna Starosta roku“, která bude probíhat od konce května až do listopadu. Jejím cílem je ocenit aktivní starosty a starostky malých obcí do 2 000 obyvatel. Vítěz obdrží 100 000 Kč na konto obce. Bližší informace lze získat na www.csob.cz, www.postovnisporitelna.cz nebo www.nadacevia.cz.

Podpořili jsme Sluníčkový den



ČSOB tradičně podpořila celorepublikovou sbírku Sluníčkový den, jejíž již devátý ročník zorganizoval 2. dubna 2009 Nadační fond Rozum a Cit pod patronací Nadi Konvalinkové. Do projektu Sluníčkový den se v letošním roce zapojilo na 1 300 studentů-dobrovolníků z 52 měst České republiky.

Na sbírku bylo možné přispět koupí kovové placky či keramického předmětu ve tvaru sluníčka v hodnotě 30 Kč nebo posláním dárcovské SMS. Zaměstnanci 46 poboček ČSOB podpořili Sluníčkový den tím, že ve svém volném čase přepočítali vybranou finanční hotovost. Výtěžek ze sbírky půjde na podporu opuštěných dětí a pěstounských rodin. V minulém roce přinesl Sluníčkový den 1 630 000 Kč.

„Za devět let pomoci pěstounským rodinám jsem poznala hodně dobra, o kterém se moc nepíše. Pěstouni jsou obyčejní lidé s výjimečnými schopnostmi,“ řekla patronka nadačního fondu Rozum a Cit Naďa Konvalinková.

Soutěž o nejlepší podnikatelský záměr roku 2009 odstartovala

Máte zajímavý podnikatelský nápad a nebojíte se nových výzev? Pokud ano, přihlaste se do soutěže o nejlepší podnikatelský záměr roku 2009, kterou vyhlásil Podnikatelský inkubátor Vysoké školy báňské – Technické univerzity Ostrava (VŠB-TUO) a jejímž hlavním partnerem je ČSOB. Budete moci získat výhry v celkové hodnotě 75 000 Kč a také možnost inkubace v Podnikatelském inkubátoru VŠB-TUO po dobu jednoho roku zdarma.

Soutěže o nejlepší podnikatelský záměr roku se mohou zúčastnit buď jednotlivci – fyzické osoby (studenti z ČR i ze zahraničí, OSVČ, zaměstnanci i nezaměstnaní), nebo týmy fyzických osob. Podmínkou je pouze věk nad 18 let, který u týmu musí dosáhnout aspoň jeden jeho člen. Záměrem soutěže je především podchytit zájem kreativních mladých lidí, nositelů inovačních nápadů, a tedy potenciálních podnikatelů z řad studentů a veřejnosti. Soutěžní podnikatelský záměr musí mít v sobě inovační potenciál nejlépe technické nebo technologické povahy (nová technologie, nový nebo inovovaný produkt – výrobek nebo služba, inovace procesu, modernizace apod.). Nezáleží přitom na tom, jestli soutěžící bude nebo nebude chtít svůj podnikatelský záměr realizovat v praxi.

„Jako jedna z hlavních finančních institucí na českém trhu cítíme zodpovědnost za kultivaci a další rozvoj domácího podnikatelského prostředí. Právě proto jsme se rozhodli tuto soutěž opět podpořit.



Vítězové prvního ročníku soutěže o nejlepší podnikatelský záměr roku (celkový vítěz Oto Gerža zcela vlevo)

Domníváme se, že zejména v současné době není možné rezignovat na podporu inovativních myšlenek a projektů, které jsou přirozeným motorem hospodářského růstu každé ekonomiky,“ komentoval roli ČSOB Martin Pěchouček, manažer Podpory obchodu korporátního bankovníctví ČSOB.

Bližší informace o soutěži včetně soutěžního formuláře lze nalézt na webových stránkách www.nejlepsipodnikatel.cz. Uzávěrka soutěže je sice až 2. listopadu 2009 v 16:00 hod., odkládat vše na poslední chvíli by se ale nemuselo vyplatit.

Soutěž o nejlepší podnikatelský záměr má za sebou již jeden ročník, ten první proběhl v roce 2007 a slavnostní vyhodnocení se uskutečnilo loni v květnu. Této pilotní akce, omezené jen na Moravskoslezský kraj, se zúčastnilo osm soutěžících, kteří předložili deset podnikatelských záměrů. Vítězem se stal Oto Gerža s projektem rádiem řízených funkčních ponorek. Stejně jako letos byla ČSOB partnerem i prvního ročníku soutěže.

Podnikatelský inkubátor VŠB-TUO Ostrava



Podnikatelský inkubátor VŠB-TUO

Podnikatelský inkubátor VŠB-TUO Ostrava (PI) je nástrojem pro podporu inovačního podnikání, který pomáhá inovačním firmám při startu a následně během inkubace. Co si lze pod tímto termínem představit?

Především jde o komplexní nabídku služeb zahrnující například zvýhodněný pronájem moderních kanceláří a poloprovozních prostorů (včetně možnosti využívat zasedací a seminární místnosti, copy centra či kuchyňské niky) a poskytování tzv. měkkých poradenských služeb zaměřených na všechny fáze života firmy během její inkubace (založení společnosti, pomoc s financováním podnikání, ochrana duševního vlastnictví a další). Přidanou hodnotou pro firmy je bezesporu propagace jejich podnikání na workshopech a mediálních akcích konaných v PI a také na webu PI, možnost získání nových vazeb na univerzitní výzkumné týmy, nové obchodní příležitosti s ostatními inkubovanými firmami, zapojení do nejrůznějších projektů a zprostředkování kontaktů na studenty.

PI je určen nejen pro začínající firmy, ale i pro firmy s historií, které zavádějí na trh inovační výrobek nebo službu nebo jejich podnikání vykazuje určitý prvek inovace. Inkubace trvá zpravidla tři roky. V současnosti se v PI, který v červnu oslaví první rok provozu, inkubuje osm firem.

Vzdělání – klíč k vyšším patřím života

Děti, které vyrostly v dětských domovech, si nesou tento handicap jako celoživotní stigma. Není žádnou zvláštností, když také jejich děti (a dokonce i děti jejich dětí) se dostávají řízením osudu opět do sociálních ústavů. Následující příběh vypovídá o tom, jak se podařilo rozetnout tento neblaze začarovaný kruh. Určitě i díky Fondu vzdělání, který už patnáct let financuje ČSOB.



Dušanu Hofmannovi bylo šestnáct a se svým o pět let mladším bratrem vyrůstal v brněnském dětském domově pěknou řádku let. Dostal se sem před osmi roky, stejně jako jeho dva starší sourozenci, kteří

mezitím dospěli a zmizeli mu z dohledu. Materiálním nedostatkem netrpěl, ale teplé slovo rodičů mu určitě scházelo. Neměl se komu chlubit dobrými známkami, postrádal mužské vzory chování, úplnou rodinu vlastně nikdy nezažil.

V tom se podobal ostatním dětem z „děcáku“, jenže něčím se od nich výrazně odlišoval – svým intelektem a nadáním. Neprolézal školu s odřenými ušima, učení mu šlo lehce. Když dostal do ruky kytaru, za pár týdnů dokázal zahrát první písničky. Tak v sobě objevil dar hudby. Bude dostatečující k tomu, aby se dostal na brněnskou konzervatoř? Byl. Dušan byl jedním ze tří studentů, kteří v onom roce zahájili studium hry na klasickou kytaru.

Pouze nadání ale ke studiu na konzervatoři nestačilo. Potřeboval dobrou klasickou kytaru, spoustu CD s hudbou a další nezbytné pomůcky. Rodiče sáhnout do peněženky nemohli, ani instituce dětského domova k tomu nebyla uzpůsobená. Je tu vůbec někdo, kdo může nadanému klukovi z „děcáku“ pomoci? Je – Výbor dobré vůle a jeho Fond vzdělání, který financuje ČSOB. Odtud mohou děti jako Dušan získat podporu ve formě stipendia vypláceného po celou dobu jejich studia. A to byla i šance pro Dušana. Kromě finanční podpory navíc získal ještě jedno „převzácné koření“ – motivaci. Dušan vzpomíná na své první setkání s Fondem vzdělání taktó: „Lidé z výběrové komise mi řekli, že mi pomohou, ale že chtějí vidět, jak na sobě pracuji a že se na studiích ne-

poflakuji. Dneska s odstupem času vím, že to byl ten nejlepší způsob podpory.“ Někoho konečně opravdu zajímalo, jak mu jde studium, jakých dosahuje výsledků, pravidelná setkání stipendistů se stala jeho širokou rodinou, pracovnice VDV náhradními mámami... A nebyl to vztah jednostranně prospěšný. Dušan svou dravou vitalitou, žízni po poznání, bystrou hlavou a přisvojením si role veselého a vtipného baviče bohatě odměňoval ty, kteří ho vzali pod svá „křídla“ a poskytli mu šanci překonat počáteční nepřízeň osudu. Vzdělání mu zpřístupnilo „vyšší patro“ plnohodnotného života.

Dneska, skoro čtrnáct let po začátku příběhu, má Dušan byt (získal ho po odchodu z dětského domova za příspěví VDV), vlastní rodinu, práci... Svatební oznámení přišlo do Fondu vzdělání před čtyřmi lety, brzy následovala zpráva o narození dcery Alice, letos v lednu se rodina rozrostla o benjamínka Tonička. Dušan pracuje v internátní škole pro zrakově postižené děti v Brně a při zaměstnání učitele hudby dokončuje studium speciální pedagogiky na brněnské Masarykově univerzitě. Vděčně vzpomíná na ty, kteří pozitivně ovlivnili jeho osud a na rozhodující křižovatkce ho nasměrovali ke vzdělání. „Měl jsem štěstí, že jsem narazil na lidi kolem Fondu vzdělání, jimž nebyl a není osud druhých lhostejný. Jsou těmi, kteří na cestě předurčené osudem aktivně mění záporná znaménka ve znaménka kladná. Jsem jim za to vděčný a mám je v hluboké úctě,“ říká prostě.

Fond vzdělání pomůže i zahraničním studentům

Poradní sbor Fondu vzdělání Výboru dobré vůle – Nadace Olgy Havlové udělil pro letošní rok 71 stipendií mladým lidem se zdravotním nebo sociálním handicapem. Poprvé se mezi nimi objevili i tři studenti ze zahraničí – z Číny, Mongolska a Nepálu.

Fond vzdělání je dlouhodobý společný projekt Výboru dobré vůle (VDV) a ČSOB. Jeho prostřednictvím VDV podporuje studenty, kteří by si studium nemohli dovolit z finančních důvodů nebo proto, že jim v tom brání nepřiznivý zdravotní stav. Podle Pavlínky Foloovské, manažerky pro společenskou odpovědnost ČSOB, se

potřeby stipendistů Fondu vzdělání časem mění. „Nyní se přesouváme spíše k tématu lidských práv. I zahraniční studenti si zaslouží dostat příležitost k usnadnění studia a přístupu k dalšímu vzdělávání i životu v naší zemi,“ uvedla.

Fond vzdělání společně založily Československá obchodní banka a Výbor dobré

vůle – Nadace Olgy Havlové v roce 1995. Do letoška bylo z tohoto fondu podpořeno 353 studentů, jimž bylo vypláceno stipendium po dobu až 6 let. Dalších téměř 300 studentů získalo jednorázový příspěvek. Na studium dětí v obtížných životních situacích bylo z Fondu vzdělání vynaloženo celkem již více než 16 milionů Kč.

Martina Sáblíková

Šampionka z malého města

Martině Sáblíkové bude v květnu dvaadvacet let a už dávno se stala světovou špičkou ve sportu, v němž před ní neuspěl žádný jiný český sportovec. I když pochází z malého města – Žďáru nad Sázavou, jehož jméno cizinci nebudou moci nikdy vyslovit – dokáže si získat srdce publika na celém světě. Jako letos v březnu na rychlobruslařském mistrovství světa na jednotlivých tratích v kanadském Vancouveru.

Do odstartování předposlední ženské jízdy na březnovém mistrovství světa ve Vancouveru zbývaly sekundy. Několikanásobná mistryně světa a Evropy Martina Sáblíková se na startu pětikilometrové trati soustředila na obhajobu zlaté medaile. Koncentrovaný klid mladé, ale zkušené závodnice náhle přerušil nekontrolovaný pád. Do české rychlobruslařky narazila nepozorná Japonka Masako Hozumiová, dojíždějící kolo po své právě dokončené jízdě.

„Krvě by se ve mně nedořezal,“ vzpomíná Petr Novák, kouč Sáblíkové, kterému se incident odehrál před očima. Zdálo se, že Hozumiová zranila bruslí Martině svaly na noze. Trenér okamžitě ke své svěřenkyni přiběhl a prohmatal jí tělo. Martinu bolela „jen“ záda.

„Ten pád vypadal katastrofálně,“ vypráví Martina. „Pochopila jsem, co se stalo, až když jsem Japonku uviděla na ledu vedle sebe.

V první chvíli jsem nemohla vstát, bolela mě záda. A ta jsou při pětce opravdu namáhaná, jak je člověk dlouho ohnutý a zabírá.“

Závod byl o pár minut odložen. Když česká reprezentantka uklidnila trenéra, že k vážnému zranění nedošlo, a znovu se objevila na startu, přivítala ji hala v Richmondu bouřlivým potleskem. „Come on, Martina,“ povzbuzovali ji sportovní fanoušci, pro které se stala po statečném návratu nejoblíbenější favoritkou.

S okamžikem výstřelu už bylo na Martině vidět, že chce vyhrát.

„Musím to vydržet,“ řekla si tehdy a po třech kolech začala své spolujezdkyni o metry ujíždět. Po desetinách zvyšovala i svůj náskok na svou hlavní soupeřku Hughesovou. Bez jakýchkoli známek problémů pak jako jediná zvládla pětikilometrovou trať časem pod sedm minut.

„Martina dokáže potlačit jakékoli problémy a vypořádat se s nimi,“ říká trenér Petr Novák o své svěřenkyni, která se v únoru na mistrovství světa v norském Hameru po vítězství ve čtyřboji stala nejvšestrannější rychlobruslařkou planety a o měsíc později získala v Kanadě světové stříbro na tříkilometrové dráze a třetí zlato na „pětce“. Příští rok se právě tady v hale v Richmondu bude bojovat o olympijské zlato.



Neuvěřitelný příběh

Martina Sáblíková je ztělesněním toho nejúžasnějšího lidského příběhu. Příběhu sportovce, který se takřka z ničeho a v naprosto neuvěřitelných podmínkách stal světovou hvězdou první velikosti. K čemu to přirovnat? Jako by Holandsko mělo sjezdaře Hermanna Maiera, jenž by sjezd netrénoval na alpských sjezdovkách, ale doma na zvláštních kopečcích u Apeldoornu. Rychlobruslení nemělo v Česku donedávna prakticky žádnou tradici, základnu, stadion, fanoušky, žádné výsledky ani peníze, prostě takřka nic. Sáblíková začínala trénovat tak, že imitovala pohyb rychlobruslaře v ponožkách na dřevěném prkně doma v pokoji, vybíhala v létě skokanské můstky, jezdila na kolečkových bruslích, na kole a na topedu. Jen občas vyrážela na drahé kryté rychlobruslařské dráhy do zahraničí, protože Česká republika dráhu zatím nemá. V Holandsku, Německu, USA, Kanadě, Koreji a v dalších zemích na rychlobrus-

lení každoročně vydávají místní federace a sponzoři desítky milionů dolarů. Stavějí supermoderní haly a předhánějí se v tom, kdo dokáže vyrobit nejrychlejší led. V Česku, které má několikanásobnou šampionku, se dodnes stále koná mistrovství země jen podle toho, kdy přijde dostatečně tuhá zima, aby mohly zamrznout rybníky. Tak se letos stal dějištěm národního šampionátu v rychlobruslení Černý rybník u Studnic na pomezí Pardubického kraje a Vysočiny, kde si všichni svěřenci Novákova Nowis týmu zametali soutěžní trať se svými příznivci sami. Před rokem se závodilo na Pílské přehradě. V lednu byla sice také zamrzlá, ale pořadatelé nechtěli riskovat, že by se v případě většího počtu diváků led robořil.

Zázračný tandem

Čím to je, že Česko – rychlobruslařská Afrika – zrodilo mistryni? Mimořádná dívka potkala mimořádného trenéra. A tenhle

tandem udělal zázrak. Přitom Sáblíková na první pohled ani nevypadá jako špičková sportovkyně. Měří 170 cm, je štíhlá jako lunt a na rozdíl od ostatních závodnic má úplně normální stehna. A její trenér Petr Novák je skoro normální chlap, který sice život zasvětil rychlobruslení, ale sám nic velkého nikdy nevyhrál, ani před Martinou žádného šampiona nevychoval.

„Rodiče Martiny si určitě říkali, že jsem blázen, když jsem jim kdysi líčil, na jaké úspěchy jednou dosáhne jejich dcera. A podívejte se dneska,“ usmívá se kouč české rychlobruslařky, která v letošní sezoně rozšířila svou medailovou sbírku o další řadu cenných kovů.

Sledovat ty dva spolu při tréninku, odpočinku i závodech stojí za to. On ji dokáže vyhecovat v okamžiku, kdy si ona myslí, že už padne vysílením na led. A ona ho někdy klidně pošle ze vzteku „někam“, aby se vzápětí uklidnila a dělala jakoby nic. Je povahou těch dvou, jejich talentem, pracovitostí, tvrdostí, houževnatostí, vírou



a chytrostí, že slaví takové úspěchy. Vzácnou chemií, která mezi nimi panuje. Je to tím, že se oba narodili ve stejném drsném kraji, kde vydělat korunu a prosadit se na výsluní nikdy nebylo snadné. Sábliková až dosud dala všechno sportu. Nepije, nekouří, nechodí po diskotékách, do kina ani do divadla, ve škole má individuální plán, nerozptyluje se vztahy a neví, co je syndrom vyhoření. Trénuje se svým týmem a trenérem, odpočívá, jí a pak chodí spát. Zatím si dopřála v životě jediný luxus – krásná auta.

Šampioni z malého města

Rychlobruslení je směs úžasné síly, vytrvalosti a té nejdokonalejší, nejpracovanější techniky, jakou si dokážeme představit. Rychlobruslaři se nejvíce podobají sprinterům a vytrvalcům z říše zvířat. Rychlobruslení je také nejrychlejším

pohybem, který člověk dokáže vyvinout bez pomoci přístrojů. A právě kouč Novák má recept, jak ze svých svěřenců udělat ty nejlepší. Martině je odmalička téměř vším. Trenérem, masérem, dietologem, psychologem, manažerem, mechanikem, průvodcem, biochemikem, asistentem, časoměřičem. Charismatický Novák, to je štáb několika odborníků v jedné osobě. A ve světě sportu věří jedinému člověku tak jako sobě – Martině Sáblikové. Novák kdysi v jednom rozhovoru prohlásil, že i Martina mu ve všem věří. Natolik, že kdyby chtěl, aby skočila ze skály, tak to udělá. „Doufám, že by to neudělala, ale pokud to budeme brát obrazně, tak ano,“ komentuje dnes svůj starý výrok kouč Sáblikové. „Víš, že bych neudělal nic, co by ji mohlo ohrozit.“ Avšak Nowis team není jenom Martina Sábliková. Svěřenci trenéra Nováka jeli letos poprvé Světový pohár juniorů. „Nejhorší místo, kterého jsme dosáhli, bylo páté,“ říká rychlobruslařský mág Novák. A dodává:

„O tom se ani nedá mluvit jako o nejhorším. To je prostě fantazie.“

Největším mladým talentem v jeho týmu je bezpochyby teprve šestnáctiletá reprezentantka Karolína Erbanová, která startovala nejen na juniorském Světovém poháru, ale představila se i na evropském šampionátu. Pokaždé patřila k nejlepším. Příští rok čeká svěření trenéra Petra Nováka olympiáda ve Vancouveru. „Je mnohem těžší zopakovat výkon než něco získat napoprvé. Už jenom kvůli tlaku, který na závodníka vytvářejí fanoušci a média. Martina třikrát po sobě vyhrála Světový pohár, třikrát se stala mistryní světa na pět kilometrů. Může nastat doba, kdy se něco nepovede. Ve sportu to tak chodí, přestože se dobře trénuje. Samozřejmě bych byl nerad, kdyby to bylo zrovna na olympiádě. Proto taky věřím, že všechno dobře zvládneme a Martina zase bude o dvě nebo tři medaile bojovat. Vždyť jí teprve bude dvaadvacet!“

Dana Eringerová a Petr Pravda



Martina Sábliková (*27. května 1987, Nové Město na Moravě) je jednou z nejúspěšnějších českých sportovkyň současnosti, nejlepší českou rychlobruslařkou historie, mistryní světa i Evropy, vítězkou světového poháru a držitelkou několika světových juniorských a seniorských rekordů.

K jejím největším úspěchům patří:

- 4. místo na 5 000 m na ZOH 2006 v Turínu,
- 1. místo na 3 000 a 5 000 m na MS 2007,
- 1. místo na ME 2007 ve víceboji,
- 1. místo na 3 000 a 5 000 m na ME 2008,
- 1. místo na MS 2009 ve víceboji,
- 2. místo na 3 000 m a 1. místo na 5 000 m na MS v kanadském Vancouveru, kde chce příští rok uspět i na zimní olympiádě.



Proč nám stále chybí na talíři ryby

Tradiční vánoční kapr, občas smažené filé nebo tuňák v salátu a v létě ochutnávka rybi speciality na zahraniční dovolené – tak vypadá vztah průměrného Čecha ke konzumaci rybiho masa. O pozitivním vlivu ryb na zdraví nepochybujeme, ale stále jich jíme mnohem méně než naši západní sousedé. Odborníci přitom doporučují zařadit rybu do jídelníčku alespoň jednou týdně.

Outsider českého stravování

Ačkoli nejsme přímořským státem a nemáme příliš velký výběr čerstvých ryb, je nabídka obchodů pestrá – vybírat můžeme ze sladkovodních i mořských druhů, z ryb chlazených, mražených, konzervovaných či již upravených do podoby hotového mraženého jídla. Přesto spotřeba rybiho masa v České republice dlouhodobě stagnuje a pohybuje se okolo 5–5,5 kg na osobu za rok, z toho asi 1 kg tvoří maso sladkovodních ryb. To je v porovnání s obyvateli západní Evropy zhruba polovina a oproti celosvětovému průměru jen třetina.

Rybí maso chybí i v jídelníčku malých Čechů – podle průzkumu centra Výživa dětí z roku 2006 nejí ryby vůbec nebo téměř vůbec 56 % dětí! „Průměrná roční spotřeba na jednoho obyvatele zeměkoule představuje 16 kg ryb, statistická roční spotřeba na jednoho obyvatele EU15 činila 11 kg,“ uvádí v časopise *Výživa a potraviny* Prof. Ing. Ivo Ingr, DrSc., emeritní profesor MZLU v Brně. Lékaři nám radí zvýšit roční spotřebu ryb optimálně na 17 kg na průměrného obyvatele. To by ovšem znamenalo uposlechnout rad odborníků a zařadit ryby do jídelníčku dvakrát týdně.

Součástí českého jídelníčku je tradičně kapr, ovšem většina z nás si jej připraví pouze o vánočních svátcích. Oblibě se těší i pstruh, kterého najdeme i v nabídce řady restaurací. Převážně v rodinách rybářů se na stůl dostanou také další sladkovodní ryby, jako například karas, lín, okoun, parma, sumec, úhoř nebo štika. Proč jsou však ryby stále outsidersy české kuchyně? Snad nás odrazuje pracnější příprava, u některých druhů i vyšší cena. Někdo má

obavy z rybiích kůstek a mnoha lidem ryby nechutnají. Také nabídka tradičních receptů na úpravu ryb je v české kuchyni chudá, chybí nám zkušenosti s jednotlivými druhy ryb, které u nás dříve nebyly k dostání. To by nám však nemělo bránit v kuchařském experimentování ani ve snaze zvýšit podíl ryb v naší stravě. Jsou totiž pro naše zdraví jednoznačným přínosem.

Nejíst rybu = dělat chybu

Rybí maso je důležitým zdrojem plnohodnotných bílkovin, obsahuje jich obvykle okolo 15–20 %. Jeho bílkoviny jsou velmi kvalitní, mají vysokou biologickou hodnotu a člověk je dokáže velmi rychle a dokonale strávit, obvykle za 2 až 3 hodiny. V rybiím masu je obsažena





řada minerálních látek, například jód, jenž je důležitý pro správnou funkci štítné žlázy, fosfor a vápník, které podporují stavbu kostí, nebo významný antioxidant selen, zpomalující stárnutí organismu. Podstatný je také přínos rybího tuku, který má velký podíl cenných nenasycených mastných kyselin z řady omega-3, působících blahodárně na zdraví a vývoj lidského těla. Podporují zdraví srdečně-cévní soustavy, snižují srážlivost krve, jsou nezbytné pro správnou funkci sítnice v oku a také pro duševní vývoj (nejen dětí, ale i dospělých). Omega-3 nenasycené mastné kyseliny jsou základním stavebním kamenem mozku, podobně jako vápník kostí. Podle obsahu tuku se ryby rozdělují na libové s méně než 2 % tuku (například treska, štika, candát), na středně tučné s obsahem 2–10 % tuku (kapr, pstruh, platýz) a tučné s podílem tuku nad 10 % (sleď, makrela, úhoř a další). Ryby jsou také jedním z hlavních zdrojů vitamínu D, který je nezbytný pro růst kostí – zajišťuje, aby se vápník v těle uložil na správná místa, tedy do kostí a zubů. Vitamin D se vytváří na pokožce při kontaktu se slunečním zářením, ale je nutné jej doplňovat i z potravinových zdrojů, protože intenzita slunečního záření není vždy dostatečná. Rybí maso je bohaté rovněž na vitaminy A, B a E.

Pohroma pro štíhlou linii?

Obsah tuku v rybím masu může vyvolat obavy z tloustnutí. Ty však nejsou opodstatněné, pokud budeme konzumovat přiměřené množství rybího masa, zvolíme správnou úpravu a druh přílohy a vyvarujeme se přitom tučných majonéz a dalších kalorických

Obsah živiných látek v rybím masu

Druh ryby (100 g)	Energie (kJ)	Tuk (g)	Cholesterol (mg)	Jód (µg)	Selen (µg)	Omega-3 (mg)	Vitamin D (µg)
Treska	334	0,4	47	120	27	288	1,3
Pstruh	468	2,7	56	3	70	717	5,3
Kapr	522	4,8	67	2	60	367	2,7
Sardinka	564	5,2	45	32	85	1 579	7,5
Makrela	815	11,9	69	74	35	2 777	1
Losos	907	13,6	35	34	26	309	16,3
Tuňák	1 012	15,5	100	50	130	5 091	5,4
Úhoř	1 254	8,2	142	4	47	1 035	13

Zdroj: www.vyzivadeti.cz

Spotřeba ryb v ČR (v kg na obyvatele a rok)

	1999	2000	2001	2002	2003	2004	2005	2006
Ryby celkem	5,2	5,3	5,4	5,4	5,3	5,5	5,8	5,7
z toho sladkovodní	1,0	1,0	0,9	0,9	1,6	1,4	1,4	1,4

Zdroj: časopis *Výživa a potraviny*, autoři Ženíšková a Gall, 2007

doplňků. Chceme-li zhubnout, měli bychom naopak ryby zařadit do dietního plánu. V nich obsažené bílkoviny, které jsou výborně stravitelné, jsou totiž při hubnutí velmi důležité. Při dietách si řada lidí vybírá jen potraviny s nejnižším obsahem tuku a z ryb pak preferuje například tresku. Tuk ryb však potřebujeme kvůli omega-3 nenasyceným mastným kyselinám, kterých má většina z nás nedostatek. Vyskytují se totiž jen v málo druzích potravin, například ve vlašských ořeších nebo lněném semínku. Vhodnou přílohou k rybím pokrmům je zelenina, ať už čerstvá, nebo dušená. Máme-li rádi rybí saláty, měli bychom během diety preferovat místo majonézy jogurt. Vhodnou potravinou při snižování nadváhy je také konzervovaný tuňák ve vlastní šťávě nebo i v olivovém oleji. Můžeme jej přidat do zeleninových salátů, které tak získají výbornou schopnost zasytit. V nabídce jsou také ryby konzervované se zeleninou, jež mohou posloužit jako rychlá svačina, nemáme-li čas připravit si složitější jídlo.

Rybí maso v mezinárodní kuchyni

Mořské a sladkovodní ryby jsou významnou položkou v potravinové politice mnoha států světa. Ročně se pro potravinové účely vyloví okolo 100 milionů tun ryb, zatímco světová roční produkce masa jatečných zvířat činí 240 až 250 milionů tun v hodnotě „maso na kosti“. Více než 80 % vylovených ryb jsou ryby mořské, necelých 20 % ryby sladkovodní.

Především v přímořských státech můžeme ochutnat nepřeberné množství druhů ryb v mnoha úpravách. Například pro Itálii jsou typické rybářské polévky, které si italská rybářská připravují z různých druhů ryb přímo na moři. Rybí polévka je také jednou z národních specialit Maďarska – její název je „halaszle vegyes halból“ a vaří se z rozmanitých sladkovodních ryb a zeleniny. V sousedním Rakousku se ryby obvykle připravují s množstvím koření nebo s omáčkami. Ani v německé kuchyni ryby nechybí – mezi vyhlášené pochoutky patří jihoněmecká rybí polévka, v severní části země jsou oblíbené námořnické pokrmy, Němci také ryby často grilují nebo nakládají se zeleninou.

Rybí pokrmy najdeme v polské, francouzské i ruské kuchyni, ale stálou součástí jídelníčku jsou také na asijském kontinentu. Upravují se zde většinou na pánvi wok různým způsobem – vaří se v páře, smaží se ve vysoké vrstvě oleje nebo se prudce opékají na malém množství tuku s dalšími surovinami a omáčkami. Japonsko dobylo svět se svými závitky suši, jejichž základem jsou plátky syrového rybího masa. Je to však pouze jeden z mnoha rybích pokrmů, které Japonci připravují.

Víte že...

- ve vodách naší planety žije více než 24 tisíc popsáných druhů ryb, z toho asi 8 300 sladkovodních?
- oblíbené aljašské tresky se ročně na světě vyloví téměř 7 milionů tun, zatímco kapra asi 600 tisíc tun?
- zlatým věkem chovu kapra bylo 15. a 16. století zásluhou věhlasných českých rybníkářů Jakuba Krčína z Jelčan a Štěpánka Netolického?
- kapr je v USA uváděn v seznamu „nekonzumovatelných“ ryb a Australané jim pohrdají jako cizí, přivlečenou rybou?
- obvyklá tržní hmotnost kapra je 1 až 3 kg, věk 3 až 4 roky?
- ryby jsou zdrojem omega-3 nenasycených mastných kyselin a je prokázáno, že jeden pokrm z ryb týdně snižuje riziko vzniku onemocnění srdce na polovinu?
- doporučená denní dávka omega-3 nenasycených mastných kyselin je 1,1 g u žen a 1,6 g u mužů?
- mají-li děti ve stravě dostatečné množství omega-3 nenasycených mastných kyselin, může se jejich mozek a nervová soustava snadněji rozvíjet, jsou bystřejší, pozornější, snadněji se učí a pamatují si?

Letní toulky Prahou a středními Čechami

Střední Čechy spolu s hlavním městem Prahou jsou místem, kudy kráčely dějiny. Každá doba zde zanechala nesčetné množství architektonických památek, z nichž mnohé jsou dnes přístupné turistům. Skoupá však k tomuto regionu nebyla ani příroda. Léto je ideální dobou pro poznávání nových míst, a tak vám nabízíme několik pěkných tipů na výlet.



Zahrady Pražského hradu

Osvěžení při procházce Prahou nabízejí zahrady okolo Pražského hradu. Ze šesti zahrad je historicky nejcennější zahrada Královská, založená roku 1534. Její současná podoba navazuje na přírodní „anglickou“ úpravu z poloviny 19. století, obsahuje však i prvky úpravy renesanční a barokní. Zahrada Na terase Jízdárny byla vybudována v letech 1950–1956 na střeše garáží a autodílen Kanceláře prezidenta republiky a její nynější úprava je dílem hradních zahradníků. Za malý klenot je považována zahrada Na Baště v prostoru u vstupu do Španělského sálu, upravená podle návrhu architekta Josipa Plečnika ve stylu italských a japonských zahrad. Stejný architekt navrhl podobu Rajské zahrady a zahrady Na Valech, současná podoba Hartigovské vznikla roku 1965 podle návrhu architektů Adolfa Benše a Richarda Podzemného. Zahrady Pražského hradu jsou volně přístupné od 1. dubna do 31. října, otevřeno je denně od 10 hodin, v červnu a v červenci do 21 hodin a v srpnu do 20 hodin.

Žižkovská televizní věž

Televizní věž v pražské čtvrti Žižkov je se svou výškou 216 m nejen nejvyšší stavbou Prahy, ale i nejvyšší vyhlídkovou plošinou v České republice. Vysílač byl uveden do provozu 18. února 1992. Záměr výstavby železobetonového gigantu v Mahlerových sadech z poloviny 80. let byl zpočátku terčem kritiky veřejnosti, avšak lidé si postupně na novou dominantu Prahy zvykli. Konstrukci věže tvoří tři ocelové tubusy, v hlavním z nich jsou dva osobní výtahy, ve druhém nákladní výtah a ve třetím schodiště. Celková hmotnost věže je 11 800 tun. Základ věže tvoří čtyři metry silná železobetonová deska o průměru 30 metrů, umístěná v hloubce 15 metrů. Pro návštěvníky je k dispozici kavárna s restaurací ve výšce 69,5 m a prosklená vyhlídková plošina ve výšce 93 m. Věž nabízí fantastický výhled na Prahu a její okolí. Spatříte odtud nejen posvátnou horu Říp, ale za jasného počasí můžete přehlédnout takřka celé Čechy až do vzdálenosti sta kilometrů. Žižkovská televizní věž je otevřena denně od 10 do 23:30 a vyhlídková plošina od 10 do 23 hodin.



Staroměstská radnice a pražské podzemí

Ke Staroměstské radnici přitahuje návštěvníky především orloj. Staroměstská radnice však nabízí i řadu dalších zážitků. Můžete vystoupat na gotickou radniční věž, kde vás čeká překrásný výhled na starou Prahu z vyhlídkového ochozu ve výšce 41 metrů. Pro hendikepované návštěvníky je zajištěn bezbariérový přístup pomocí výtahů. Máte-li více času, vydejte se na Velký radniční okruh s průvodcem. Prohlédnete si jednotlivé radniční sály s bohatou historickou výzdobou a zachovalými stavebními prvky i kapli, odkud spatříte i komůrku s dvanácti apoštoly. Na závěr navštívíte podzemní prostory, do nichž se vstupuje železnými dveřmi pod orlojem. V hloubce sedm metrů pod Staroměstským náměstím se totiž nachází unikátní technická památka – ústřední kanalizační uzel. Kanalizační síť se čtyřmi kmenovými stokami byla vybudována na konci 19. století podle návrhu britského inženýra Williama Henryho Lindleye a svému účelu slouží dodnes. Radnice je otevřena v pondělí od 11 do 18 hodin, od úterý do neděle od 9 do 18 hodin, věž v pondělí od 11 do 20 a od úterý do neděle od 9 do 20 hodin.

Za skalními sochami do Liběchova

Bohatý program pro celodenní výlet nabízí městečko Liběchov, ležící severně od Mělníka na okraji Chráněné krajinné oblasti Kokořínsko. Největším lákadlem samotného města je klasicistní zámek se zámeckou zahradou a parkem, v jehož areálu je Muzeum asijských kultur. Dominantou Liběchova je kromě zámku barokní kostel svatého Havla postavený v letech 1738–1741. K nejzajímavějším atrakcím v okolí města patří skalní sochy Václava Levého ze 40. let 19. století. Monumentální plastiky, vytesané do pískovcových skal, se nacházejí v lese nad obcí Želízy. K největším patří Čertovy hlavy, devítimetrové reliéfy dvou pohádkových bytostí připomínajících čerty, najdeme zde i trpaslíky, velkého hada přetátého sekerou, ženu s harfou i plastiky a sochy (v blízkosti jeskyně Klácelka) některých osobností českých dějin. Vede tudy modře značený okruh, jehož celková délka je 12,5 km.



Český Šternberk – perla Posázaví

V polovině 13. století byl založen monumentální hrad Český Šternberk, který dominuje krajinně středního toku Sázavy (asi 40 km jižně od Prahy). Stavební vývoj sahá od pozdně gotických přestaveb, zdokonalujících obranný systém, až po honosné raně barokní úpravy interiérů pro účely pohodlného obývání. Prohlídková trasa vede patnácti honosně zařízenými prostory, bohatě zdobenými uměleckými předměty z různých období. K vidění je sbírka historických zbraní, soubory vzácného porcelánu i jedinečná sbírka dobových grafických listů, námětově zaměřených k dějinám třicetileté války. Hrad je otevřen během letní sezony denně kromě pondělí od 9 do 18 hodin (v září do 17 hodin).



Za přírodou Křivoklátska

Hluboké lesy, členitá krajina, množství historických památek a hustá síť značených tras láká turisty do Chráněné krajinné oblasti Křivoklátsko, rozkládající se uprostřed Čech poblíž průmyslových měst Kladna a Rakovníku. Téměř dvě třetiny území, které je zároveň biosférickou rezervací UNESCO, pokrývají listnaté a smíšené lesy. Roste zde více než 1 800 druhů cévnatých rostlin, nejméně 52 druhů dřevin a hnízdí tu okolo 120 druhů ptáků. Na své si přijdou milovníci pěší turistiky, ale i cyklisté a vodáci. Vodácká stezka Berounka od Zvíkovce do Zadní Třebáně měří celkem 60 km. Strmé skalní stěny jsou oblíbeným cílem horolezců. V současné době se uvažuje o vyhlášení Národního parku Křivoklátsko.

Do rodiště Antonína Dvořáka

Třicet kilometrů severně od Prahy leží malá obec Nelahozeves, rodné místo slavného skladatele Antonína Dvořáka. Navštívit tady můžete krásný renesanční zámek patřící rodu Lobkowiczů, v němž se nachází velice cenná sbírka obrazů a uměleckého řemesla. Zámek se pyšní největší soukromou knihovnou v Čechách, ta však není veřejnosti přístupná. V obci naleznete rodný dům Antonína Dvořáka i sochu skladatele, umístěnou na náměstí. Od začátku jara až do podzimu probíhá na zámku festival nazvaný „Dvořákova hudební Nelahozeves“. Chcete-li návštěvu zámku spojit s příjemnou procházkou, vydejte se k němu pěšky z Kralup nad Vltavou. Dvořákova stezka vás dovede po levém břehu Vltavy pod masivem pískovcových skal až k samotnému zámku. Návštěvu Nelahozevsi můžete spojit s prohlídkou dalšího zámku s rozsáhlým zámeckým parkem v nedalekých Veltrusech.





Hrad Okoř

Hrad Okoř je odedávna oblíbeným výletním místem, jak o tom svědčí i známá písnička. Blízkost hlavního města mu zajišťuje zejména během letních měsíců vysoký zájem návštěvníků. Hrad je také místem, kde se střetává několik turistických značek i značených cyklostezek. V letních měsících se zde pořádají různé akce (koncerty, šermířské souboje či soutěže pro děti) a je otevřeno od úterý do neděle od 10 do 16 hodin. Okolní zvlněná krajina je ideálním místem pro cykloturistiku, na Okoř vedou cyklostezky č. 0077 a 0078. Můžete se odtud vydat například na Budeč nedaleko obce Kováry, kde se nacházelo významné přemyslovské hradiště. Dosud zde stojí rotunda sv. Petra a Pavla, zřejmě nejstarší stavba v Čechách z konce 9. století.

Hornické muzeum Příbram

Největší hornické muzeum v České republice, nacházející se v městské části Březové Hory asi 2 km západně od centra Příbrami, nabízí 60 stálých expozic v historických, památkově chráněných objektech Ševčínského, Vojtěžského, Anenského a Drkolnovského dolu, v hornické chalupě na Březových Horách a ve svých pobočkách. K největším zážitkům pro malé i velké návštěvníky patří kromě prohlídky rozmanité důlní techniky a prostor jízdy hornickým vláčkem mezi Ševčínským a Vojtěžským dolem. Unikátní technickou památkou světového významu je vodní kolo a skluzavka v podzemí dolu Drkolnov. Dospělí i děti od šesti let se mohou sklouznout úpadnicí dlouhou 51 m do podzemí. Expozice Hornického muzea Příbram v areálu Březových Hor jsou otevřeny celoročně, v letní sezoně je provozní doba od úterý do neděle 9–17 hodin. Do podzemí mohou děti až od šesti let věku.



Hvězdárna Ondřejov

Vydáte-li se do kraje Josefa Lady, nepamenejte navštívit hvězdárnu v Ondřejově. Areál observatoře Astronomického ústavu AVČR je v letní sezoně (květen–září) přístupný veřejnosti každý víkend. Hvězdárna stojí na kopci Žalov nad obcí a patří k nejdůležitějším vědeckým pracovištím ve svém oboru v Evropě. Během návštěvy vás průvodci seznámí s její historií i současným posláním a uvidíte řadu zajímavých přístrojů včetně 150 let starého dalekohledu Alvana Clarka, který stále slouží k pozorování oblohy. Celý rozsáhlý areál je upraven jako arboretum s vzácnými stromy a řadou moderních plastik. V parku jsou umístěny secesní budovy a kopule původní hvězdárny, které navrhoval Josef Fanta, v severní části areálu se nachází kopule s dvoumetrovým zrcadlovým dalekohledem. Prohlídky hvězdárny začínají v letní sezoně každou sobotu a neděli v 9, 11, 13:30 a 15:30.



Kulturní akce v Praze a ve středních Čechách

18.–21. června 2009

Praha, kluby a ostrovy

United Islands of Prague – mezinárodní hudební multi-žánrový festival a hudební oslava zakončení předsednictví České republiky v Radě Evropské unie. Celkem na sto hudebních atrakcí z dvacítky zemí, pět žánrově zaměřených hudebních scén, vstup zdarma.

20.–21. června 2009

Kutná Hora, areál parku pod Vlašským dvorem

XVIII. královské stříbření Kutné Hory – historická slavnost, při které se královské horní město Kutná Hora vrací až na počátek 15. století.

4. července 2009

Příbram – Březové Hory

20. historická hornická Prokopská pouť – tradiční společenská akce s mezinárodní účastí, průvod krojovaných horníků, polní mše, vystoupení hornických hudeb, doprovodný program, občerstvení.

21. dubna – 13. září 2009

Beroun, Muzeum Českého krasu

Zkamenělé poklady Berounského muzea – výstava unikátních nálezů zkamenělých obyvatel pravěkých moří, kteří naše okolí obývali před stovkami milionů let.

Zajímavé akce v ČR i zahraničí

Léto plné hvězd

Na celou plejádu hvězdných vystoupení se mohou příznivci hudby těšit během letošního léta. Po loňském skvělém koncertu v Praze potěší americký hudebník **Lenny Kravitz** tentokrát brněnské fanoušky.

Na velodromu v Brně představí **19. června** kromě notoricky známých hitů z 90. let také písně z aktuálního alba. Legendární bluesový kytarista **B. B. King** vyrazí ve svých 84 letech na své poslední turné, při němž představí nejnovější a zároveň poslední album. Jednou ze zastávek bude i Praha, kde vystoupí **15. července** v Tesla Areně.

Turné Sticky & Sweet Tour zpěvačky **Madonny**, které se v roce 2008 stalo nejúspěšnější koncertní šňůrou sólového umělce v historii, se vrací na světová pódia i letos. Do Prahy zavítá **13. srpna**, koncert se uskuteční pod širým nebem v Přírodním amfiteátru Chodov v Praze 4. Kromě Madonny se jako host představí jedna z nejdůležitějších postav moderní klubové scény – Paul Oakenfold, jenž remixoval skladby The Rolling Stones, Madonny, U2 a mnoha dalších.

A **29. srpna** se Praha může těšit na další legendu – kanadského zpěváka, básníka a spisovatele **Leonarda Cohena**, který se po fenomenálním úspěchu svého loňského koncertu rozhodl navštívit město nad Vltavou podruhé. Vystoupení se bude konat ve vysočanské O₂ areně.



Poznejte svět Habsburků

Téměř 700 let panování habsburské dynastie v Rakousku zanechalo významné kulturní dědictví, které poutavě představuje pět historických míst s bohatými expozicemi pod názvem „Imperial Austria“. Císařské apartmány, muzeum císařovny Sissi a Stříbrná klenotnice ve vídeňském Hofburgu, zámek, park a zoologická zahrada Schönbrunn či dvorní mobiliář a císařský zámek Hof nabízejí pod touto pečeti kvality zajímavé prohlídky, při kterých se návštěvníci seznámí s fascinujícím světem Habsburků v neobyčejně mnohotvárné podobě. Vstupenky on-line a nabídky prohlídek: www.imperial-austria.at.



Kdepak je ta hlava...

Originální výstavu mohou návštěvníci zhlédnout **od 7. května do 30. června** ve Valdštejnském paláci Senátu Parlamentu České republiky. Expozice s názvem Klobouky a pokrývky hlavy významných osobností 19. a 20. století představí například klobouk T. G. Masaryka, slamák Jana Nerudy, čepce Emy Destinové, tropické přilby manželů Holubových, klobouk Edvarda Beneše, klobouk následníka trůnu Františka Ferdinanda d'Este a další. Vzácnou kolekci zapůjčilo Muzeum Novojičínka v Novém Jičíně.



Ferrari Racing Days v Brně

Hvězda formule 1 Felipe Massa bude speciálním hostem Ferrari Racing Days 2009, které proběhnou **4.–6. září** na brněnském automobilodromu. Víkendová akce přinese nabitý program zasvěcený vozům se vzpínajícím se hřebcem ve znaku. K vidění budou ostré souboje Ferrari Challenge evropské a italské série, pestré startovní pole historických vozů Ferrari a Maserati a třešničkou na dortu se stanou jízdy F1 Clienti, při nichž se na trati představí vozy formule 1, se kterými v minulosti závodili například Michael Schumacher, Jean Alesi či Niki Lauda.



Slavnosti vína v Bad Dürkheimu

To už je tedy tradice! Během druhého a třetího zářijového víkendu (**11.–15. a 18.–21. září**) se ve falckém Bad Dürkheimu v Německu uskuteční už 593. ročník vinných a kulinářských slavností zvaných Wurstmart – největší festival vína na světě, jehož se každoročně zúčastní stovky tisíc lidí z celého světa. Ochutnávat bude možné skvělá místní vína a sekty stejně jako oblíbené klobásky, za vidění stojí i obrovský sud, který je s objemem 1 700 000 litrů největším vinným sudem na světě. Milovníci historie určitě nevynechají ani zříceniny hradů Hardenburg a Limburg nad městem.





Vaší volby
si velice vážíme



Finanční ředitelé českých firem ocenili ČSOB

Stovka porotců, kterou tvořili finanční ředitelé 100 nejvýznamnějších firem v České republice, ocenila ČSOB a její služby v korporátním bankovníctví 1. místem a titulem *MasterCard* Firemní banka roku 2008.

Děkujeme.