

INFORMACE O ČSOB K 31.12.2013



uveřejňované podle vyhlášky ČNB č. 123/2007 Sb., o pravidlech obezřetného podnikání bank, spořitelních a úvěrních družstev a obchodníků s cennými papíry, ve znění pozdějších předpisů, části sedmé Uveřejňování informací.

Uveřejněno na www.csob.cz dne 30.4.2014.

Obsah

1. Údaje o ČSOB.....	2
2. Údaje o složení akcionářů ČSOB.....	4
3. Údaje o struktuře konsolidačního celku, jehož je ČSOB součástí.....	4
4. Údaje o činnosti ČSOB.....	4
5. Údaje o finanční situaci ČSOB.....	6
6. Údaje o plnění pravidel obezřetného podnikání ČSOB na konsolidovaném základě.....	6

Přílohy

- 1 Organizační struktura ČSOB
- 2 Kvalifikační předpoklady členů řídících a kontrolních orgánů ČSOB
- 3 Informace o osobách, které jsou ve vztahu k ČSOB ovládanými osobami
- 4 Schéma konsolidačního celku ČSOB
- 5 Údaje o objemu obchodů ČSOB v rámci poskytování investičních služeb
- 6 Finanční situace ČSOB: Rozvaha; Výkaz zisku a ztráty
- 7 Finanční situace ČSOB: Informace o pohledávkách; Informace o derivátech; Poměrové ukazatele
- 8 Údaje o plnění pravidel obezřetného podnikání ČSOB na konsolidovaném základě

Výroční zpráva ČSOB za rok 2013

– uveřejněna na internetových stránkách ČSOB www.csob.cz dne 28.4.2014

1. Údaje o ČSOB

Obchodní firma:	Československá obchodní banka, a. s.
Právní forma:	akciová společnost
Sídlo:	Radlická 333/150, 150 57 Praha 5
Identifikační číslo:	00001350

Datum zápisu společnosti do obchodního rejstříku: 21. prosinec 1964

Datum zápisu poslední změny v obchodním rejstříku (dále OR) a účel poslední změny:

Ostatní skutečnosti

Obchodní korporace se podřídila zákonu jako celku postupem podle § 777 odst. 5 zákona č. 90/2012 Sb., o obchodních korporacích. Zapsáno v OR: 17. února 2014

Výše základního kapitálu zapsaného v obchodním rejstříku (k 31.12.2013): 5 855 000 020 Kč

Výše splaceného základního kapitálu (k 31.12.2013): 5 855 000 020 Kč

Druh, forma, podoba a počet emitovaných akcií s uvedením jejich jmenovité hodnoty:

Kmenové akcie, na majitele, zaknihované, 292 750 001 ks akcií, jmenovitá hodnota 20 Kč na akcii.

Údaje o nabytí vlastních akcií a zatímních listů a jiných cenných papírů, s nimiž je spojeno právo na jejich výměnu za akcie s uvedením druhu, formy, podoby a počtu:

ČSOB nedrží vlastní akcie.

Údaje o zvýšení základního kapitálu od posledního uveřejnění:

Základní kapitál nebyl od posledního uveřejnění zvýšen.

Organizační struktura ČSOB k 31.12.2013 s uvedením počtu organizačních jednotek a počtu zaměstnanců: uvedena v příloze č. 1.

Údaje o členech dozorčí rady, členech představenstva a členech vrcholného vedení ČSOB

Dozorčí rada ČSOB k 31.12.2013			
Jméno a příjmení (podle zápisu v OR)	Funkce	Vznik členství	Aktuální funkční období člena od ¹
Jan Švejnar	předseda ²	9.10.2003 ³	20.5.2009
Marko Voljč	člen	29.6.2010	29.6.2010
Patrick Roland Georges Zeno Vanden Avenne	člen	22.4.2006	15.6.2011
Hendrik George Adolphe Gerard Soete	člen	24.2.2007 ³	20.6.2012 ⁵
Jan Gysels	člen	14.2.2013	14.2.2013
František Hupka	člen ⁴	23.6.2005	23.6.2010
Martina Kantová	členka ⁴	23.6.2010	23.6.2010
Ladislava Spielbergerová	členka ⁴	23.6.2010	23.6.2010

¹ Funkční období člena dozorčí rady zvoleného před změnou stanov ČSOB účinnou od 3. června 2011 je pětileté, jinak čtyřleté.

² Datum začátku aktuálního funkčního období předsedy 3. června 2009.

³ Kooptován/-a.

⁴ Zvolen/-a zaměstnanci.

⁵ Zvolen na další funkční období.

Dozorčí rada ČSOB dohlíží na výkon působnosti představenstva a na činnost společnosti.

Změna v dozorčí radě ČSOB ve 4. čtvrtletí 2013: Rozhodnutím KBC Bank jako jediného akcionáře ČSOB byl odvolán Guy Libot z dozorčí rady ČSOB s účinností ke dni 18. listopadu 2013.

Jméno a příjmení (podle zápisu v OR)	Představenstvo ČSOB k 31.12.2013			Vrcholné vedení ČSOB k 31.12.2013	
	Funkce	Vznik členství	Aktuální funkční období člena od ¹	Funkce	Funkce vykonávána od
Pavel Kavánek	předseda ²	17.10.1990	20.5.2009	generální ředitel	29.1.1993
Petr Hutla	člen	27.2.2008	28.2.2013 ³	vrchní ředitel, Specializované bankovníctví a pojištění	1.1.2013
Marek Ditz	člen	1.1.2013	1.1.2013	vrchní ředitel, Vztahy s klienty	1.1.2013
Petr Knapp	člen	20.5.1996	20.5.2009	vrchní ředitel, Korporátní bankovníctví a finanční trhy	1.1.2013
Jan Lamser	člen	26.5.1997	20.5.2009	vrchní ředitel, Convenience Services	1.1.2013
Bartel Puelinckx	člen	8.12.2010	8.12.2010	vrchní ředitel, Řízení financí	1.5.2010
Koen Wilmots	člen	8.12.2010	8.12.2010	vrchní ředitel, Operační řízení	1.1.2013
Jiří Vévoda	člen	8.12.2010	8.12.2010	vrchní ředitel, Řízení rizik	1.1.2013

¹ Funkční období člena představenstva zvoleného před změnou stanov ČSOB účinnou od 3. června 2011 je pětileté, jinak čtyřleté.

² Datum začátku aktuálního funkčního období předsedy 20. května 2009.

³ Zvolen na další funkční období.

Představenstvo ČSOB, jako statutární orgán společnosti, je složeno z vedoucích zaměstnanců ČSOB; od 1. ledna 2013 je osmičlenné. Vrcholné vedení ČSOB (vrcholové výkonné vedení ČSOB) je přímo řízeno představenstvem a je tvořeno vedoucími zaměstnanci ČSOB ve funkcích generálního ředitele a vrchních ředitelů.

Výbor pro audit ČSOB k 31.12.2013			
Jméno a příjmení	Funkce		Vznik členství
Jan Švejnar	člen	předseda dozorčí rady ČSOB	1.1.2010*
Jan Gysels	člen	člen dozorčí rady ČSOB	5.4.2013
Petr Šobotník	nezávislý člen	Není členem žádného jiného orgánu ČSOB.	1.2.2011

* Od 23. února 2007 do 31. prosince 2009 byl členem auditního výboru, pracovního orgánu dozorčí rady ČSOB.

Výbor pro audit ČSOB působí jako samostatný orgán společnosti. Jeho členové jsou voleni ze členů dozorčí rady nebo ze třetích osob; členy výboru volí a odvolává valná hromada ČSOB.

Změna ve výboru pro audit ČSOB ve 4. čtvrtletí 2013: Rozhodnutím KBC Bank jako jediného akcionáře ČSOB byl odvolán z výboru pro audit ČSOB s účinností ke dni 18. listopadu 2013 Guy Libot, který zastával funkci předsedy tohoto výboru.

Dosavadní zkušenosti a kvalifikační předpoklady pro výkon funkce, členství v orgánech jiných právnických osob členů dozorčí rady, členů představenstva a členů vrcholného vedení ČSOB k 31.12.2013: uvedeny v příloze č. 2.

Souhrnná výše bankou poskytnutých úvěrů k 31.12.2013

Členům dozorčí rady	tis. Kč	1 136
Členům představenstva	tis. Kč	440
Členům vrcholného vedení	tis. Kč	0

Souhrnná výše bankou vydaných záruk k 31.12.2013

ČSOB nevydala k 31. prosinci 2013 žádné záruky za členy dozorčí rady, členy představenstva a členy vrcholného vedení banky.

2. Údaje o složení akcionářů ČSOB

Obchodní firma:	KBC Bank NV
Právní forma:	akciová společnost
Sídlo:	Havenlaan 2, B-1080 Brussels (Sint-Jans Molenbeek), Belgie
Identifikační číslo:	90029371
Podíl na hlasovacích právech ČSOB:	100 %, od června 2007
Podíl na základním kapitálu ČSOB:	100 %, od června 2007

3. Údaje o struktuře konsolidačního celku, jehož je ČSOB součástí

a) Informace o osobách, které jsou ve vztahu k ČSOB ovládajícími osobami, popř. většinovým společníkem

Osoby ovládající ČSOB k 31.12.2013

Obchodní firma	Právní forma	Sídlo
KBC Bank NV	akciová společnost	Havenlaan 2, B-1080 Brussels (Sint-Jans Molenbeek), Belgie
KBC Group NV	akciová společnost	Havenlaan 2, B-1080 Brussels (Sint-Jans Molenbeek), Belgie

Společnost KBC Bank je jediným akcionářem společnosti ČSOB. Jediným vlastníkem společnosti KBC Bank je KBC Group. KBC Bank a KBC Group ovládají ČSOB na základě dispozice se všemi hlasy, jak plyne z účasti KBC Bank ve společnosti ČSOB.

Vztahy ČSOB s KBC Bank NV (ovládající osobou) k 31.12.2013

Pohledávky vůči KBC Bank NV	tis. Kč	3 488 896
Závazky vůči KBC Bank NV	tis. Kč	57 612 042
Cenné papíry, které má banka v aktivech a které jsou emitovány KBC Bank NV	tis. Kč	0
Závazky banky z těchto cenných papírů	tis. Kč	0
Bankou vydané záruky za KBC Bank NV	tis. Kč	212 736
Bankou přijaté záruky od KBC Bank NV	tis. Kč	7 269 046

b) Informace o osobách, které jsou ve vztahu k ČSOB ovládanými osobami, popř. v nichž je ČSOB většinovým společníkem: uvedeny v příloze č. 3.

Vztahy ČSOB s ovládanými osobami k 31.12.2013

Pohledávky banky vůči těmto osobám	tis. Kč	88 893 802
Závazky banky vůči těmto osobám	tis. Kč	41 887 725
Cenné papíry, které má banka v aktivech a které jsou emitovány takovými osobami	tis. Kč	106 447 620
Závazky banky z těchto cenných papírů	tis. Kč	0
Bankou vydané záruky za takové osoby	tis. Kč	0
Bankou přijaté záruky od takových osob	tis. Kč	0

c) Grafické znázornění konsolidačního celku k 31.12.2013, nad nímž Česká národní banka vykonává dohled na konsolidovaném základě, a jehož členem je ČSOB, s vyznačením osob, které jsou zahrnuty do regulovaného konsolidačního celku: uvedeno v příloze č. 4.

4. Údaje o činnosti ČSOB

a) Předmět podnikání (činnosti) ČSOB zapsaný v obchodním rejstříku

Společnost je oprávněna vykonávat následující činnosti:

- přijímání vkladů od veřejnosti,
- poskytování úvěrů,
- investování do cenných papírů na vlastní účet,
- finanční pronájem (finanční leasing),
- platební styk a zúčtování,
- vydávání a správa platebních prostředků,
- poskytování záruk,
- otvírání akreditivů,

- i) obstarávání inkasa,
- j) poskytování všech investičních služeb ve smyslu zvláštního zákona,
- k) vydávání hypotečních zástavních listů,
- l) finanční makléřství,
- m) výkon funkce depozitáře,
- n) směnářská činnost (nákup devizových prostředků),
- o) poskytování bankovních informací,
- p) obchodování na vlastní účet nebo na účet klienta s devizovými hodnotami a se zlatem,
- q) pronájem bezpečnostních schránek,
- r) činnosti, které přímo souvisejí s činnostmi uvedenými v písm. a) až q),
- s) činnosti vykonávané pro jiného, pokud souvisejí se zajištěním provozu společnosti a provozu jiných bank, finančních institucí a podniků pomocných bankovních služeb, nad nimiž společnost vykonává kontrolu.

ČSOB od 1. června 2009 využívá outsourcovaných služeb v oblasti ICT – do 30. června 2013 poskytovaných KBC Global Services Czech Branch, organizační složka¹ (dále jen KBC GS CZ); od 1. července 2013, po sloučení společností KBC Group NV a KBC Global Services NV do jednoho právního subjektu, poskytovaných KBC Group NV Czech Branch, organizační složka² (dále jen KBC Group Czech Branch).

¹ KBC GS CZ, IČ 28516869, se sídlem na adrese Radlická 333/150, 150 57 Praha 5, byla organizační složkou belgické KBC Global Services NV.

² KBC Group Czech Branch, IČ 28516869, se sídlem na adrese Radlická 333/150, 150 57 Praha 5, je organizační složkou belgické KBC Group NV.

b) Přehled činností skutečně vykonávaných

ČSOB má plnou bankovní licenci udělenou jí Českou národní bankou. Je oprávněna přijímat vklady od veřejnosti a poskytovat úvěry a může vykonávat i následující činnosti:

- investování do cenných papírů na vlastní účet,
- finanční pronájem (finanční leasing),
- platební styk a zúčtování,
- vydávání a správa platebních prostředků, např. platebních karet a cestovních šeků,
- poskytování záruk,
- otvírání akreditivů,
- obstarávání inkasa,
- poskytování všech investičních služeb ve smyslu zvláštního zákona,
- finanční makléřství,
- výkon funkce depozitáře,
- směnářská činnost (nákup devizových prostředků),
- poskytování bankovních informací,
- obchodování na vlastní účet nebo na účet klienta s devizovými hodnotami a se zlatem,
- pronájem bezpečnostních schránek,
- činnosti, které přímo souvisejí s činnostmi uvedenými v § 1 odst. 3 písm. a) až n) zákona č. 21/1992 Sb., o bankách, ve znění pozdějších předpisů (dále jen „zákon“) a v § 1 odst. 1 zákona (přijímání vkladů a poskytování úvěrů) a činnosti vykonávané pro jiného, pokud souvisejí se zajištěním provozu ČSOB a provozu jiných bank, finančních institucí a podniků pomocných služeb, nad nimiž ČSOB vykonává kontrolu.

c) Činnosti, jejichž vykonávání nebo poskytování bylo příslušným orgánem omezeno nebo vyloučeno: Nejsou takové.

d) Údaje o objemu obchodů uskutečněných v rámci poskytování investičních služeb ve vztahu k jednotlivým investičním nástrojům: uvedeny v příloze č. 5.

5. Údaje o finanční situaci ČSOB

Nekonsolidované údaje uvedené podle Mezinárodních standardů účetního výkaznictví ve znění přijatém Evropskou unií (EU IFRS) ve struktuře podle ČNB k 31.3.2013, 30.6.2013, 30.9.2013 a k 31.12.2013: uvedeny v přílohách č. 6 a č. 7.

6. Údaje o plnění pravidel obezřetného podnikání ČSOB na konsolidovaném základě

Údaje k 31.3.2013, 30.6.2013, k 30.9.2013 a k 31.12.2013: uvedeny v příloze č. 8.

Kontakt:

Vztahy k investorům a Skupinový controlling

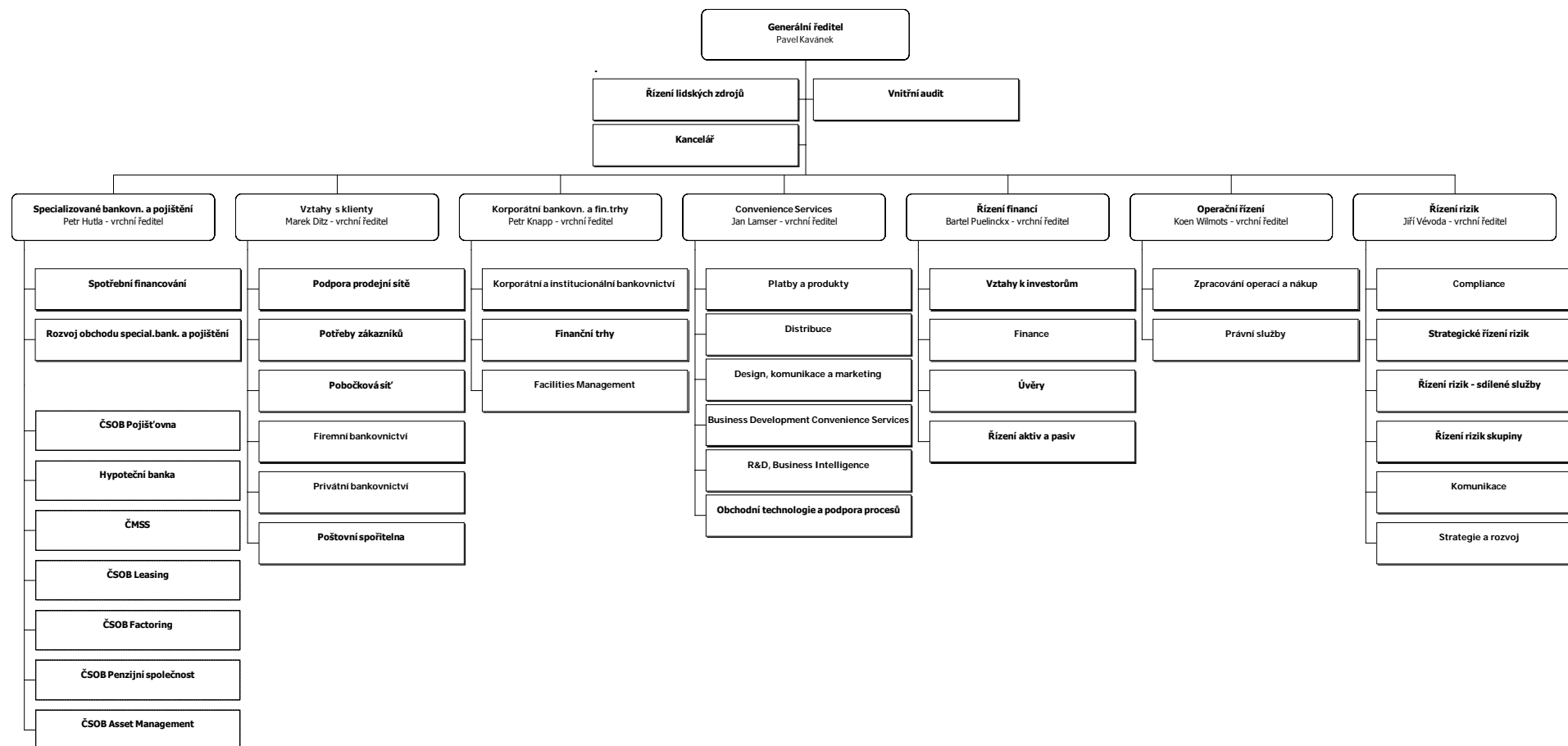
Československá obchodní banka, a. s.

Radlická 333/150

150 57 Praha 5

E-mail: investor.relations@csob.cz

ORGANIZAČNÍ STRUKTURA ČSOB K 31.12.2013



Pobočky ČSOB (pobočky pro retail a SME, korporátní pobočky a Era finanční centra)	319
Počet zaměstnanců (přepočtený stav)	6 253
(Počty poboček a zaměstnanců ČSOB jsou uvedeny podle stavu k 31.12.2013.)	

Československá obchodní banka, a. s.
IČ: 00001350

KVALIFIKAČNÍ PŘEDPOKLADY ČLENŮ ŘÍDICÍCH A KONTROLNÍCH ORGÁNŮ ČSOB K 31.12.2013

(Dosavadní zkušenosti a kvalifikační předpoklady pro výkon funkce, členství v orgánech jiných právnických osob členů dozorčí rady, členů představenstva a členů vrcholného vedení.)

Dozorčí rada ČSOB

<p>Jan Švejnar (narozen 2. října 1952) předseda dozorčí rady</p>	<p>Vystudoval obor průmyslových a pracovních vztahů na Cornellově univerzitě v USA a získal doktorát (Ph.D.) v oboru ekonomie na univerzitě v Princetonu.</p> <p>Je nezávislým ekonomem žijícím od roku 1970 v zahraničí. Od roku 1992 svou pracovní kapacitu rozděluje mezi své pracovní závazky v Praze a v USA. Ve své akademické kariéře se věnuje zejména tranzitivním ekonomikám a obecně ekonomickému rozvoji. Byl profesorem na University of Michigan Business School, od začátku roku 2012 působí na Kolumbijské univerzitě v New Yorku jako zakládající ředitel Centra pro globální hospodářskou politiku.</p> <p>Je členem výboru pro audit ČSOB.</p> <p>Členství v orgánech jiných společností: Předseda výkonného a dozorčího výboru CERGE – EI; člen vědecké rady Fakulty sociálních věd UK; člen Národní ekonomické rady vlády ČR (NERV) a předseda Ekonomické rady Asociace krajů ČR (ERAK).</p>
<p>Marko Voljč (narozen 5. prosince 1949) člen dozorčí rady</p>	<p>Vystudoval ekonomii na univerzitě v Lublani a Bělehradě.</p> <p>V letech 1976 až 1979 působil na pozici předsedy analytického oddělení Slovinské národní banky. V letech 1979 až 1992 pracoval pro Světovou banku ve Washingtonu D.C. a v Mexico City. V roce 1992 nastoupil do Nova Ljubljanska Banka ve Slovinsku jako prezident a výkonný ředitel. V roce 2004 se stal generálním ředitelem středoevropského ředitelství v ústředí KBC v Bruselu. Z tohoto titulu byl členem dozorčích rad bankovních dceřiných společností KBC v Polsku, Maďarsku a České republice. Od května 2006 do dubna 2010 působil jako generální ředitel K&H Bank (KBC Group) v Budapešti a národní manažer skupiny KBC pro Maďarsko. Od dubna 2010 je Marko Voljč členem Výkonného výboru KBC Group. Od dubna 2010 do prosince 2012 byl generálním ředitelem divize KBC Group pro střední a východní Evropu a Rusko. Od 1. ledna 2013 působí jako člen Výkonného výboru KBC Group pro řízení změn (Chief Change Officer) odpovědný za divizi Corporate Change & Support.</p> <p>Členství v orgánech jiných společností: Člen představenstva společnosti K&H Bank (Maďarsko); předseda dozorčí rady společností ČSOB Pojišťovna (ČR) a DZI (Bulharsko); člen dozorčí rady společností ČSOB (SR) a CIBank (Bulharsko).</p>
<p>Patrick Roland Georges Zeno Vanden Avenue (narozen 15. února 1954) člen dozorčí rady</p>	<p>Vystudoval ekonomické vědy a právo na Katolické univerzitě v Lovani (Belgie) a získal titul na Stanford University v USA v oboru podnikové správy.</p> <p>Vlastní a řídí několik firem v potravinářském průmyslu a v logistice. Jako významný akcionář KBC se podílí od roku 1993 na správě skupiny KBC. Zastával rovněž manažerské pozice ve společnostech Almanij NV (bývalé mateřské společnosti KBC Group), Gevaert NV a posléze v KBC Bank a KBC Insurance. Po fúzi společnosti Almanij s KBC se v roce 2005 stal ředitelem KBC Bank a je členem Výboru pro audit KBC Bank. Členem dozorčí rady ČSOB je od 22. dubna 2006.</p> <p>Členství v orgánech jiných společností: Člen správních rad Katolických univerzit v Lovani a v Kortrijku, působí v řídicích výborech Vlámského svazu zaměstnavatelů (VOKA) a Belgické federace potravinářského průmyslu (Bemefa).</p>
<p>Hendrik George Adolphe Gerard Soete (narozen 9. listopadu 1950) člen dozorčí rady</p>	<p>Vystudoval obor zemědělských věd na Katolické univerzitě v Lovani (Belgie) a zde získal tituly M.Sc. a Ph.D.</p> <p>Začal pracovat v řízení výroby ve společnostech Procter & Gamble a Lacsoons Dairy v Belgii. V letech 1983 až 1994 zastával několik řídicích pozic (včetně pozice výkonného ředitele) ve společnosti Borden Inc. ve Velké Británii a v Německu. Po návratu do Belgie řídil dvě potravinářské společnosti, odkud v roce 1999 přešel do belgické AVEVE Group. V současné době je výkonným předsedou představenstva AVEVE Group.</p> <p>Členství v orgánech jiných společností: Člen představenstva MRBB, Finančního holdingu Boerenbond (Belgie); generální ředitel společnosti Agri Investment Fund – Boerenbond (Belgie); předseda společnosti Covalis Meat Group (Belgie).</p>

<p>Jan Gysels (narozen 28. září 1960) člen dozorčí rady</p>	<p>Vystudoval práva na Katolické univerzitě v Lovani (Belgie) v roce 1983. Zde také v roce 1984 absolvoval postgraduální studium v oborech podnikový management a námořnictví.</p> <p>Jan Gysels pracuje v KBC od roku 1985. V letech 1987 až 2009 působil na různých pozicích ve skupině KBC v Belgii a Maďarsku. V letech 2009 až 2012 byl generálním manažerem útvaru Komunikace v Belgii. Od ledna 2013 působí v KBC Global Services jako generální manažer útvaru Podpora bankovních komunit (Banking Communities Support).</p> <p>Členem dozorčí rady ČSOB je od 14. února 2013. Od 5. dubna 2013 je členem výboru pro audit ČSOB.</p> <p>Členství v orgánech jiných společností: Člen výboru ředitelů společnosti KBC Bank Irsko (Irsko); člen dozorčí rady společností ČSOB (SR), CIBank (Bulharsko) a K&H Bank (Maďarsko).</p>
<p>František Hupka (narozen 13. dubna 1971) člen dozorčí rady volený zaměstnanci</p>	<p>Absolvoval bakalářské studium v oboru ekonomika a management na Západočeské univerzitě v Plzni.</p> <p>V roce 1991 nastoupil do ČSOB jako pracovník podpory IT. Od roku 2002 působí jako předseda podnikového výboru odborové organizace ČSOB. Členem dozorčí rady ČSOB voleným zaměstnanci je od června 2005.</p> <p>Členství v orgánech jiných společností: Člen správní rady Oborové zdravotní pojišťovny.</p>
<p>Martina Kantová (narozena 31. března 1974) členka dozorčí rady volená zaměstnanci</p>	<p>Absolvovala Střední ekonomickou školu v Hradci Králové.</p> <p>V ČSOB (dříve IPB) pracuje od roku 1996 na pobočce v Hradci Králové. Od roku 2005 do srpna 2012 působila Martina Kantová na pozici úvěrové poradkyně. Od září 2012 je na mateřské dovolené. Od roku 2008 je členkou Evropské podnikové rady KBC. Od roku 2007 je členkou předsednictva podnikového výboru odborové organizace ČSOB. V letech 2009–2012 byla předsedkyní základní odborové organizace ČSOB v Hradci Králové. V roce 2013 byla po sloučení základních odborových organizací v Hradci Králové a v Praze členkou výboru této základní odborové organizace. Od ledna 2014 je členkou základní odborové organizace v Plzni.</p> <p>Členství v orgánech jiných společností: Není.</p>
<p>Ladislava Spielbergerová (narozena 6. listopadu 1974) členka dozorčí rady volená zaměstnanci</p>	<p>Absolvovala bakalářské studium na Bankovním institutu vysoké školy (BIVŠ) v Praze.</p> <p>V ČSOB pracuje od roku 1995. Od roku 2010 do dubna 2013 působila Ladislava Spielbergerová na pozici osobní bankérka na pobočce Dvůr Králové nad Labem. Nyní je na mateřské dovolené. Od roku 2005 je členkou Evropské podnikové rady KBC a od roku 2008 místopředsedkyní podnikového výboru odborové organizace ČSOB.</p> <p>Členství v orgánech jiných společností: Není.</p>

Výbor pro audit ČSOB

<p>Petr Šobotník (narozen 16. května 1954) nezávislý člen výboru pro audit</p>	<p>Absolvoval VŠE v Praze.</p> <p>V letech 1983 až 1991 vedl sekce účetnictví na podnikové i resortní úrovni. V roce 1991 nastoupil do auditorské firmy Coopers & Lybrand, partnerem v oddělení auditu se stal v roce 1995. Po fúzi auditorských firem byl v letech 1998 až 2002 vedoucím partnerem auditu PricewaterhouseCoopers, na vedoucích funkcích v PwC působil do června 2010. V současné době je samostatným konzultantem.</p> <p>Od 1. února 2011 je nezávislým členem výboru pro audit ČSOB.</p> <p>Členství v orgánech jiných společností: Prezident Komory auditorů ČR od roku 2007 (v listopadu 2012 zvolen na další dvouleté období); od roku 2004 zástupce ČR v pracovní skupině pro otázky etiky Evropské federace účetních (FEE); člen Výboru pro audit společnosti Skanska a.s. (od roku 2010); od roku 2007 zástupce ČR ve světové organizaci auditorů a účetních IFAC.</p>
---	--

Ukončení členství v dozorčí radě ČSOB a ve výboru pro audit ČSOB ve 4Q 2013

<p>Guy Libot (narozen 1. března 1963)</p>	<p>Získal magisterský titul z aplikované ekonomie a obchodu na Antverpské univerzitě.</p> <p>V letech 1989 až 1995 pracoval pro Kredietbank v USA a Nizozemsku. Mezi lety 1995 a 2003 pracoval pro KBC Bank NV – nejprve jako generální ředitel singapurské pobočky a poté v pozici generálního ředitele holandské pobočky. V roce 2003 se Guy Libot stal zástupcem prezidenta polské Kredyt Bank a v roce 2006 náměstkem generálního ředitele K&H Bank v Maďarsku. V roce 2010 se stal ředitelem odpovědným za oblast bankovníctví regionu střední a východní Evropy a Ruska v KBC Global Services. O rok později se stal v KBC Group výkonným ředitelem pro oblast bankovníctví regionu střední a východní Evropy a Ruska. V roce 2013 byl výkonným ředitelem útvaru Klíčové bankovní komunity (Banking Core Communities) v divizi Corporate Change & Support. Od prosince 2013 je výkonným ředitelem útvaru Corporate Audit v KBC Group.</p> <p>Guy Libot byl členem dozorčí rady ČSOB od 1. prosince 2010 do 18. listopadu 2013. Členem výboru pro audit ČSOB byl od 1. prosince 2010 do 18. listopadu 2013, předsedou od 1. července 2011 do 18. listopadu 2013.</p> <p>Členství v orgánech jiných společností: Prezident výboru ředitelů společnosti KBC Banka (Srbsko); člen představenstva společnosti K&H Bank (Maďarsko); místopředseda dozorčí rady společnosti CIBank (Bulharsko); člen dozorčí rady společnosti ČSOB (SR).</p>
--	--

Představenstvo a vrcholné vedení ČSOB

<p>Pavel Kavánek (narozen 8. prosince 1948)</p> <p>předseda představenstva a generální ředitel</p>	<p>Absolvoval VŠE v Praze a The Pew Economic Freedom Fellowship na Georgetown University.</p> <p>V ČSOB pracuje od roku 1972, od roku 1990 je Pavel Kavánek členem představenstva ČSOB a od roku 1993 je předsedou představenstva a generálním ředitelem ČSOB.</p> <p>Od 1. ledna 2013 je Pavel Kavánek členem Výkonného výboru KBC Group odpovědným za divizi Česká republika.</p> <p>Členství v orgánech jiných společností: Prezident prezidia České bankovní asociace; předseda dozorčí rady Nadace Dagmar a Václava Havlových VIZE 97 (k 31. prosinci 2013 členství ukončeno); člen správní rady společnosti Aspen Institute Prague.</p>
<p>Petr Hutla (narozen 24. srpna 1959)</p> <p>člen představenstva a vrchní ředitel, Specializované bankovníctví a pojištění</p>	<p>Absolvoval ČVUT-FEL.</p> <p>V letech 1983 až 1993 pracoval v Tesle Pardubice, od roku 1991 jako ekonomický náměstek Tesla Pardubice – RSD. V ČSOB pracuje Petr Hutla od roku 1993, postupně jako ředitel pobočky Pardubice, hlavní pobočky Hradec Králové a hlavní pobočky Praha 1. Od roku 2000 do roku 2005 působil jako vrchní ředitel útvaru Korporátní a institucionální klientela. V letech 2005 až 2006 působil na pozici vrchního ředitele pro Personální a strategické řízení, od roku 2006 do 15. listopadu 2009 na pozici vrchního ředitele útvaru Lidské zdroje a transformace. Od 27. února 2008 je Petr Hutla členem představenstva ČSOB. Od 16. listopadu 2009 do 31. prosince 2012 působil na pozici vrchního ředitele odpovědného za oblast Distribuce. Od 14. ledna 2009 do 31. prosince 2011 byl rovněž vedoucím organizační složky KBC Global Services Czech Branch. Od 1. ledna 2013 je Petr Hutla vrchním ředitelem odpovědným za oblast Specializované bankovníctví a pojištění.</p> <p>Členství v orgánech jiných společností: Předseda dozorčí rady společností Hypoteční banka (ČR), ČSOB Factoring (ČR) a ČSOB Leasing (ČR); místopředseda dozorčí rady společnosti ČMSS (ČR); člen správní rady ČVUT v Praze a správní rady České transplantační nadace (Karla Pavlíka).</p>
<p>Marek Ditz (narozen 16. září 1972)</p> <p>člen představenstva a vrchní ředitel, Vztahy s klienty</p>	<p>Vystudoval VŠE v Praze a Swiss Banking School v Curychu.</p> <p>V ČSOB působí od roku 1994. V roce 2005 byl Marek Ditz jmenován ředitelem divize Specializované a institucionální bankovníctví. V roce 2010 se stal vrchním ředitelem Korporátního a institucionálního bankovníctví, kde byl zodpovědný za distribuční síť 10 regionálních poboček zabezpečujících obsluhu firemních klientů, a dále za oblasti specializovaného financování, zahraničního obchodu a institucionálního bankovníctví, jež mimo jiné pokrývá obsluhu nebankovních finančních institucí, bank a vybraných subjektů veřejného sektoru. Od 1. ledna 2013 je Marek Ditz členem představenstva ČSOB. K témuž datu se stal členem vrcholového výkonného vedení ČSOB ve funkci vrchního ředitele pro oblast Vztahy s klienty.</p> <p>Členství v orgánech jiných společností: Předseda dozorčí rady společnosti ČSOB Advisory (ČR).</p>

<p>Petr Knapp (narozen 7. května 1956) člen představenstva a vrchní ředitel, Korporátní bankovníctví a finanční trhy</p>	<p>Absolvoval VŠE v Praze. Do ČSOB přišel v roce 1979. Od roku 1984 pracoval v Teplotechně Praha, nejprve jako zástupce ředitele a později jako ředitel odboru zahraničních vztahů. V roce 1991 se Petr Knapp vrátil do ČSOB a byl jmenován nejprve ředitelem odboru financování velkých podniků ČSOB, později ředitelem úvěrového úseku. Od roku 1996 je členem představenstva a vrchním ředitelem ČSOB. Od 1. ledna 2013 je Petr Knapp vrchním ředitelem odpovědným za oblast Korporátní bankovníctví a finanční trhy.</p> <p>Členství v orgánech jiných společností: Člen dozorčí rady společnosti ČSOB Factoring (ČR); člen představenstva Hospodářské komory Hlavního města Prahy.</p>
<p>Jan Lamser (narozen 8. prosince 1966) člen představenstva a vrchní ředitel, Convenience Services</p>	<p>Absolvoval Matematicko-fyzikální fakultu a Evangelickou teologickou fakultu Univerzity Karlovy v Praze. Je rovněž absolventem VŠE v Praze a École des Hautes Études Commerciales v Paříži.</p> <p>V ČSOB pracuje od roku 1995, od roku 1997 je Jan Lamser členem představenstva ČSOB. Působil v různých manažerských pozicích, do 31. prosince 2012 byl vrchním ředitelem odpovědným za oblast masového trhu. Od 1. ledna 2013 je Jan Lamser vrchním ředitelem odpovědným za oblast Convenience Services.</p> <p>Členství v orgánech jiných společností: Člen dozorčí rady společnosti ČMSS (ČR); předseda revizní komise sdružení Unijazz (ČR); prezident Šachového svazu ČR.</p>
<p>Bartel Puelinckx (narozen 16. prosince 1965) člen představenstva a vrchní ředitel, Řízení financí</p>	<p>Vystudoval ekonomii na Univerzitě v Lovani (Belgie) a právo na Univerzitě v Bruselu.</p> <p>Ve skupině KBC působí od roku 1992, zejména v rámci KBC Bank. Kromě toho pracoval v maďarské K&H Bank v letech 2006 až 2010, naposledy jako člen vrcholového vedení a ředitel pro lidské zdroje a řízení rizik. Od 1. května 2010 je Bartel Puelinckx členem vrcholového výkonného vedení ČSOB ve funkci vrchního ředitele pro oblast Řízení financí. Od 8. prosince 2010 je členem představenstva ČSOB.</p> <p>Členství v orgánech jiných společností: Není.</p>
<p>Koen Wilmots (narozen 24. července 1964) člen představenstva a vrchní ředitel, Operační řízení</p>	<p>Vystudoval práva na Katolické univerzitě v Lovani (Belgie) a následně absolvoval postgraduální studium na Univerzitě Roberta Schumanna ve francouzském Štrasburku.</p> <p>V bankovníctví působí od roku 1992, kdy nastoupil do Kredietbank. V ČSOB pracuje Koen Wilmots od roku 1999. V období 1999 až 2005 byl pověřen vedením útvaru Řízení segmentu a distribuce podnikové klientely. Do 30. dubna 2010 působil jako výkonný ředitel útvaru Úvěry. Od 1. května 2010 je Koen Wilmots členem vrcholového výkonného vedení ČSOB. Od 8. prosince 2010 je členem představenstva ČSOB. Od 1. května 2010 do 31. prosince 2012 působil na pozici vrchního ředitele pro oblast Řízení rizik. Od 1. ledna 2013 je Koen Wilmots vrchním ředitelem odpovědným za oblast Operační řízení.</p> <p>Členství v orgánech jiných společností: Není.</p>
<p>Jiří Vévoda (narozen 4. února 1977) člen představenstva a vrchní ředitel, Řízení rizik</p>	<p>Absolvoval Joint European Studies Programme na Staffordshire University a VŠE v Praze.</p> <p>V letech 2000 až 2004 pracoval v GE Capital v České republice, Irsku, Finsku a Švédsku. V letech 2004 až 2010 působil v poradenské firmě McKinsey & Company. Od 1. května 2010 je Jiří Vévoda členem vrcholového výkonného vedení ČSOB. Od 8. prosince 2010 je členem představenstva ČSOB. Nejdříve působil na pozici vrchního ředitele pro oblast Lidské zdroje a transformace, později pro oblast Produkty a podpůrné služby. Od 1. ledna 2013 je Jiří Vévoda vrchním ředitelem odpovědným za oblast Řízení rizik.</p> <p>Členství v orgánech jiných společností: Člen dozorčí rady společností Hypoteční banka (ČR) a ČSOB Leasing (ČR).</p>

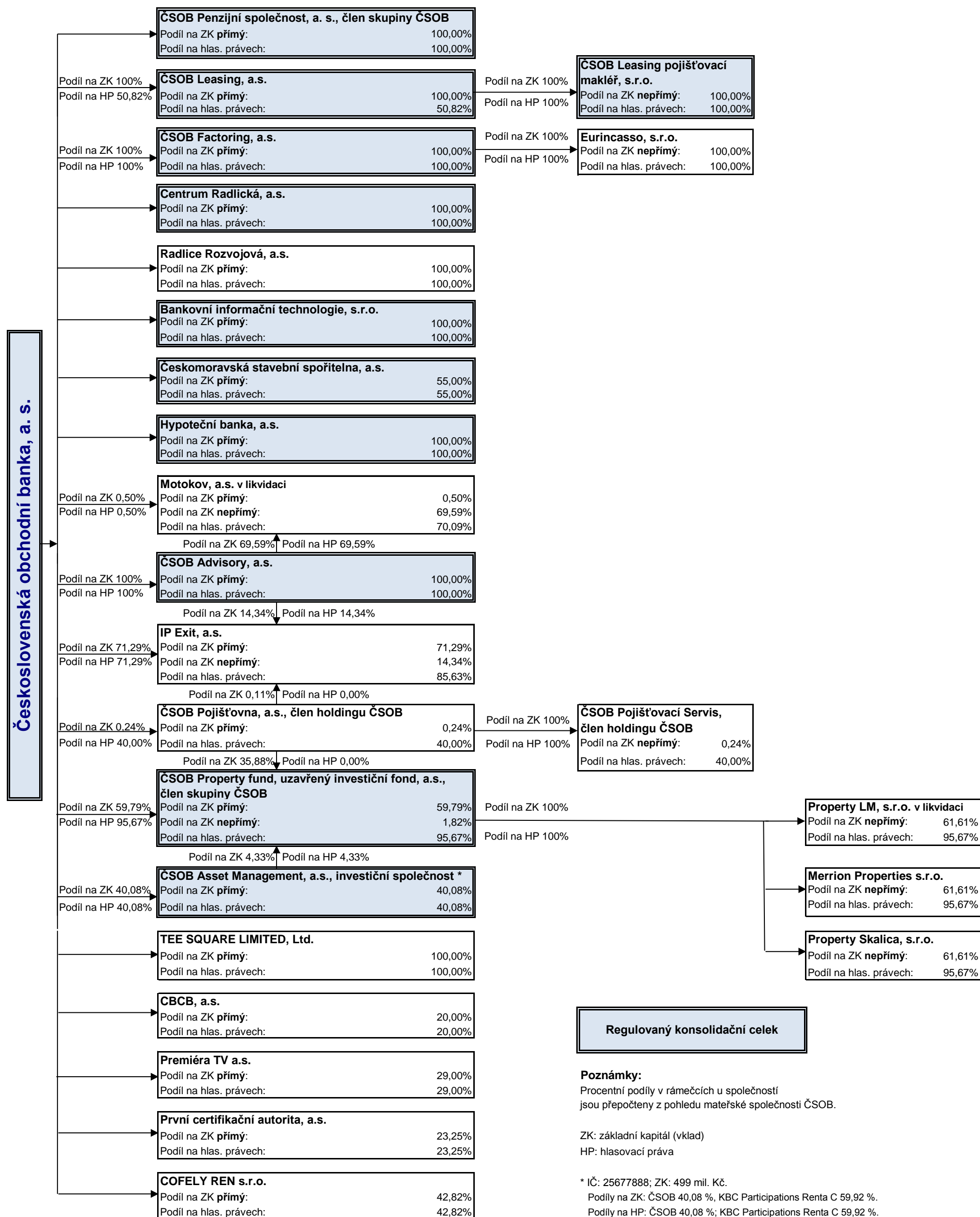
INFORMACE O OSOBÁCH, KTERÉ JSOU VE VZTAHU K ČSOB OVLÁDANÝMI OSOBAMI K 31.12.2013

(Informace o osobách, které jsou ve vztahu k ČSOB ovládanými osobami, popř. v nichž je ČSOB většinovým společníkem.)

IČ	Obchodní jméno právnické osoby	Sídlo právnické osoby	Právní forma	Podíl banky na zákl. kapitálu celkem		Změna v průběhu 4. čtvrtletí 2013	Základní kapitál (vklad)	Podíl banky na základním kapitálu (vkladu)			Podíl banky na hlas. právech celkem	Nepřímá účast přes koho	Počet držaných akcií celkem	Nominální hodnota držaných akcií nebo podílu celkem	Pořizovací hodnota přímo držaných akcií nebo obchodního podílu celkem	Souhrnná hodnota		Souhrnná výše nakoupených CP v aktivech	Závazky banky z těchto CP	Souhrnná výše záruk		Jiný způsob ovládání		
				před změnou				po změně								po změně				pohledávek	závazků		bankou vydaných	bankou přijatých
				přímý a nepřímý	přímý a nepřímý			přímý	nepřímý	celkem						přímý a nepřímý	tis. Kč							
				Název podle výpisu z OR	Název podle výpisu z OR			%	%	Datum						Popis změny	tis. Kč			%	%		%	%
27081907	ČSOB Advisory, a.s.	Praha 5, Radlická 333/150	akciová spol.	100,00	100,00	-	2 000 000	100,00	0,00	100,00	100,00	-	200	2 000 000	1 858 113	-	2 053 102	-	-	-	-	NE		
63987686	Bankovní informační technologie, s.r.o.	Praha 5, Radlická 333/150	spol. s ruč. omezeným	100,00	100,00	-	20 000	100,00	0,00	100,00	100,00	-	x	20 000	30 000	62 915	30	-	-	-	-	NE		
26760401	Centrum Radlická a.s.	Praha 5, Radlická 333/150	akciová spol.	100,00	100,00	-	500 000	100,00	0,00	100,00	100,00	-	70	500 000	708 518	1 894 471	8 361	-	-	-	-	NE		
49241397	Českomoravská stavební spořitelna, a.s.	Praha 10, Vínohradská 3218/169	akciová spol.	55,00	55,00	-	1 500 000	55,00	0,00	55,00	55,00	-	11	825 000	1 540 000	1 887 850	22 119 287	-	-	-	-	NE		
45794278	ČSOB Factoring, a.s.	Praha 10, Benešovská 2538/40	akciová spol.	100,00	100,00	-	70 800	100,00	0,00	100,00	100,00	-	110	70 800	1 175 202	2 634 734	356	-	-	-	-	NE		
27151221	ČSOB Leasing pojišťovací makléř, s.r.o.	Praha 4, Na Pankráci 60/310	spol. s ruč. omezeným	100,00	100,00	-	2 000	0,00	100,00	100,00	100,00	ČSOB Leasing	x	2 000	-	-	52 099	-	-	-	-	NE		
63998980	ČSOB Leasing, a.s.	Praha 4, Na Pankráci 310/60	akciová spol.	100,00	50,82	-	3 050 000	100,00	0,00	100,00	50,82	-	305	3 050 000	4 100 000	17 949 595	-	-	-	-	-	NE		
61859265	ČSOB Penzijní společnost, a. s., člen skupiny ČSOB	Praha 5, Radlická 333/150	akciová spol.	100,00	100,00	-	300 000	100,00	0,00	100,00	100,00	-	3 000 000	300 000	1 925 496	-	2	-	-	-	-	NE		
27924068	ČSOB Property fund, uzavřený investiční fond, a.s., člen skupiny ČSOB	Praha 5, Radlická 333/151	akciová spol.	61,61	95,67	-	878 000	59,79	1,82	61,61	95,67	ČSOB Asset Management; ČSOB Pojišťovna	878	878 000	525 000	-	87 633	-	-	-	-	NE		
61251950	Eurincasso, s.r.o.	Praha 10, Benešovská 2538/40	spol. s ruč. omezeným	100,00	100,00	-	1 000	0,00	100,00	100,00	100,00	ČSOB Factoring	x	1 000	-	-	462	-	-	-	-	NE		
13584324	Hypoteční banka a.s.	Praha 5, Radlická 333/150	akciová spol.	100,00	100,00	-	5 076 334	100,00	0,00	100,00	100,00	-	10 152 668	5 076 334	25 130 445	64 464 237	17 531 323	106 447 620	-	-	-	NE		
45316619	IP Exit, a.s.	Praha 1, Senovážné náměstí 32/976	akciová spol.	85,63	85,63	-	13 382 866	71,29	14,34	85,63	85,63	ČSOB Advisory; ČSOB Pojišťovna	95 418 012	9 541 801	26 454	-	-	-	-	-	-	NE		
25617184	Merrion Properties s.r.o.	Praha 5, Radlická 333/150	spol. s ruč. omezeným	61,61	95,67	-	6 570	0,00	61,61	61,61	95,67	ČSOB Property fund	x	6 570	-	-	10 770	-	-	-	-	NE		
00000949	MOTOKOV a.s. v likvidaci (od 1.1.2007)	Praha 8, Thámova 181/20	akciová spol.	70,09	70,09	-	62 000	0,50	69,59	70,09	70,09	ČSOB Advisory	434 541	43 454	-	-	16 418	-	-	-	-	NE		
36859541	Property Skalica, s.r.o.	Bratislava, Medená 22/98, SR	spol. s ruč. omezeným	61,61	95,67	-	51 120	0,00	61,61	61,61	95,67	ČSOB Property fund	x	47 970	-	-	7 825	-	-	-	-	NE		
36859516	Property LM, s.r.o. v likvidaci (od 2.6.2012)	Bratislava, Medená 22/98, SR	spol. s ruč. omezeným	61,61	95,67	-	137	0,00	61,61	61,61	95,67	ČSOB Property fund	x	129	-	-	57	-	-	-	-	NE		
02451221	Radlice Rozvojová, a.s.	Praha 5, Radlická 333/150	akciová spol.	0,00	0,00	18.12.2013	186 000	100,00	0,00	100,00	100,00	-	62	186 000	186 000	-	-	-	-	-	-	NE		
99999999	TEE SQUARE LIMITED, Ltd.	British Virgin Islands, Tortola, Road Town, Third Floor, The Geneva Place, P.O.Box 986	zahr. práv. osoba	100,00	100,00	-	8 158	100,00	0,00	100,00	100,00	-	410 104	8 232	24 319	-	-	-	-	-	-	NE		

SCHÉMA KONSOLIDAČNÍHO CELKU ČSOB K 31.12.2013

(Schéma konsolidačního celku ČSOB, nad nímž ČNB vykonává dohled na konsolidovaném základě.)



ÚDAJE O OBJEMU OBCHODŮ ČSOB V RÁMCI POSKYTOVÁNÍ INVESTIČNÍCH SLUŽEB

(v tis. Kč)	za 1. čtvrtletí 2013	za 2. čtvrtletí 2013	za 3. čtvrtletí 2013	za 4. čtvrtletí 2013
Objem obchodů s cennými papíry celkem	2 270 341 818	1 982 692 264	1 728 929 831	2 402 709 548
Obchody pro klienty	332 321 879	190 415 315	111 795 823	357 251 072
<i>Obchody pro klienty v rámci obhospodařování</i>	0	0	0	0
Investiční cenné papíry - akcie a obdobné cenné papíry	0	0	0	0
Investiční cenné papíry - dluhopisy a obdobné cenné papíry	0	0	0	0
Investiční cenné papíry - ostatní	0	0	0	0
Cenné papíry kolektivního investování	0	0	0	0
Nástroje peněžního trhu	0	0	0	0
<i>Ostatní obchody pro klienty</i>	332 321 879	190 415 315	111 795 823	357 251 072
Investiční cenné papíry - akcie a obdobné cenné papíry	38 580 197	57 035 980	32 298 079	53 507 920
Investiční cenné papíry - dluhopisy a obdobné cenné papíry	275 056 776	118 018 371	67 871 470	286 351 645
Investiční cenné papíry - ostatní	0	0	0	0
Cenné papíry kolektivního investování	18 684 906	15 360 964	11 626 274	17 391 507
Nástroje peněžního trhu	0	0	0	0
Obchody na vlastní účet	1 938 019 940	1 792 276 949	1 617 134 008	2 045 458 476
Investiční cenné papíry - akcie a obdobné cenné papíry	1 844 507	1 500 175	1 156 201	519 960
Investiční cenné papíry - dluhopisy a obdobné cenné papíry	1 936 168 097	1 790 751 750	1 615 959 645	2 044 933 203
Investiční cenné papíry - ostatní	0	0	0	0
Cenné papíry kolektivního investování	7 336	25 024	18 162	5 313
Nástroje peněžního trhu	0	0	0	0

(v tis. Kč)	za 1. čtvrtletí 2013	za 2. čtvrtletí 2013	za 3. čtvrtletí 2013	za 4. čtvrtletí 2013
Objem obchodů s deriváty¹ celkem	1 428 976 014	869 635 469	1 034 525 637	958 451 732
Obchody pro klienty	0	0	0	0
<i>Obchody pro klienty v rámci obhospodařování</i>	0	0	0	0
Akciové deriváty	0	0	0	0
Úrokové deriváty	0	0	0	0
Měnové deriváty	0	0	0	0
Komoditní deriváty	0	0	0	0
Úvěrové deriváty	0	0	0	0
Ostatní deriváty ²	0	0	0	0
<i>Ostatní obchody pro klienty</i>	0	0	0	0
Akciové deriváty	0	0	0	0
Úrokové deriváty	0	0	0	0
Měnové deriváty	0	0	0	0
Komoditní deriváty	0	0	0	0
Úvěrové deriváty	0	0	0	0
Ostatní deriváty ²	0	0	0	0
Obchody na vlastní účet	1 428 976 014	869 635 469	1 034 525 637	958 451 732
Akciové deriváty	0	0	0	0
Úrokové deriváty	154 743 828	135 668 038	172 942 016	123 982 364
Měnové deriváty	1 274 232 187	733 967 430	861 583 621	834 469 369
Komoditní deriváty	0	0	0	0
Úvěrové deriváty	0	0	0	0
Ostatní deriváty ²	0	0	0	0

¹ Objemy obchodů s deriváty v hodnotě podkladového nástroje.

² Ostatními deriváty se rozumí nástroje podle § 3 odst. 1 písm. e), f) a k) zákona o podnikání na kapitálovém trhu.

ÚDAJE O FINANČNÍ SITUACI ČSOB

Údaje jsou *nekonsolidované*, uvedené podle Mezinárodních standardů finančního výkaznictví (EU IFRS) ve struktuře podle ČNB.

ROZVAHA ČSOB

tis. Kč	Rozvaha: AKTIVA (EU IFRS)	31.3.2013	30.6.2013	30.9.2013	31.12.2013
1	Aktiva celkem	849 171 710	831 501 724	824 928 235	921 147 629
2	Pokladní hotovost a pohledávky vůči centrálním bankám	121 481 311	127 654 843	114 945 191	200 526 760
3	Pokladní hotovost	5 868 504	5 600 694	6 290 081	7 768 288
4	Pohledávky vůči centrálním bankám	115 612 807	122 054 149	108 655 110	192 758 472
5	Finanční aktiva k obchodování	68 729 490	62 554 972	53 658 872	56 038 648
6	<i>Deriváty k obchodování s kladnou reálnou hodnotou</i>	15 604 327	11 639 885	10 749 016	12 369 809
7	<i>Kapitálové nástroje k obchodování</i>	0	0	0	0
8	<i>Dluhové cenné papíry k obchodování</i>	42 089 625	39 275 807	31 696 647	34 239 380
9	<i>Pohledávky k obchodování</i>	11 035 538	11 639 279	11 213 209	9 429 458
10	Pohledávky k obchodování vůči úvěrovým institucím	9 461 252	11 168 372	7 695 980	9 317 190
11	Pohledávky k obchodování vůči j. osobám než úvěrovým institucím	1 574 256	470 904	3 517 066	112 263
12	Ostatní pohledávky k obchodování sektorově nečleněné	29	3	162	5
13	Finanční aktiva v reálné hodnotě vykáz. do zisku nebo ztráty	8 455 215	8 500 236	8 579 709	8 543 088
14	<i>Kapitálové nástroje v reálné hodnotě vykázané do Z/Z</i>				
15	<i>Dluhové cenné papíry v reálné hodnotě vykázané do Z/Z</i>	8 455 215	8 500 236	8 579 709	8 543 088
16	<i>Pohledávky v reálné hodnotě vykázané do zisku nebo ztráty</i>				
17	Pohledávky v reálné hodnotě vykázané do Z/Z vůči úvěr. inst.				
18	Pohledávky v RH vykázané do Z/Z vůči j. osobám než úvěr. inst.				
19	Ostatní pohledávky v RH vykázané do Z/Z sektorově nečleněné				
20	Realizovatelná finanční aktiva	145 729 345	132 329 224	69 532 468	69 385 593
21	<i>Kapitálové nástroje realizovatelné</i>	504 806	368 299	364 093	431 528
22	<i>Dluhové cenné papíry realizovatelné</i>	145 224 540	131 960 924	69 168 375	68 954 065
23	<i>Pohledávky realizovatelné</i>				
24	Pohledávky realizovatelné vůči úvěrovým institucím				
25	Pohledávky realizovatelné vůči jiným osobám než úvěrovým institucím				
26	Ostatní pohledávky realizovatelné sektorově nečleněné				
27	Úvěry a jiné pohledávky	313 095 039	305 619 134	381 408 689	385 631 476
28	<i>Dluhové cenné papíry neobchodovatelné</i>	15 188 707	16 702 161	86 375 813	92 195 627
29	<i>Pohledávky</i>	297 906 332	288 916 973	295 032 876	293 435 849
30	Pohledávky vůči úvěrovým institucím	90 334 891	80 453 999	79 731 411	79 782 375
31	Pohledávky vůči osobám jiným než úvěrovým institucím	203 692 266	203 953 826	210 617 414	211 334 417
32	Ostatní pohledávky sektorově nečleněné	3 879 175	4 509 149	4 684 052	2 319 056
33	Finanční investice držené do splatnosti	132 484 402	139 676 136	141 314 091	145 467 347
34	<i>Dluhové cenné papíry držené do splatnosti</i>	132 484 402	139 676 136	141 314 091	145 467 347
35	<i>Pohledávky držené do splatnosti</i>				
36	Pohledávky držené do splatnosti vůči úvěrovým institucím				
37	Pohledávky držené do splatnosti vůči j. osobám než úvěrovým institucím				
38	Ostatní pohledávky držené do splatnosti sektorově nečleněné				
39	Zajišťovací deriváty s kladnou reálnou hodnotou	13 457 023	9 787 621	10 026 313	9 284 761
40	Zajišť. deriváty s kladnou RH - zajištění reálné hodnoty		175 785	252 562	212 249
41	Zajišť. deriváty s kladnou RH - zajištění peněžních toků	11 381 641	8 472 091	8 898 501	8 199 809
42	Zajišť. deriváty s kl. RH - zajištění čistých investic do zahr. jedn.				
43	Zajišť. deriváty s kladnou RH - zajištění úrok. rizika - RH	2 075 382	1 139 744	875 250	872 702
44	Zajišť. deriváty s kladnou RH - zajištění úrok. rizika - pen. toky				
45	Kladné změny reálné hodnoty portfolia zajišťovaných nástrojů	900 063	542 481	836 845	1 071 346
46	Hmotný majetek	3 570 760	3 532 298	3 442 561	3 225 827
47	Pozemky, budovy a zařízení	3 570 760	3 532 298	3 442 561	3 225 827
48	Investice do nemovitostí				
49	Nehmotný majetek	2 746 711	2 734 822	2 726 540	2 711 179
50	Goodwill	2 688 910	2 688 910	2 688 910	2 688 910
51	Ostatní nehmotný majetek	57 801	45 912	37 630	22 269
52	Účasti v přidružených a ovládaných osobách a ve spol. podn.	36 356 570	36 356 570	36 329 537	36 445 662
53	Daňové pohledávky				
54	Pohledávky ze splatné daně				
55	Pohledávky z odložené daně				
56	Ostatní aktiva	2 165 781	2 213 388	2 107 627	2 796 153
57	Neoběžná aktiva a vyřazované skupiny určené k prodeji			19 792	19 792

tis. Kč	Rozvaha: PASIVA (EU IFRS)	31.3.2013	30.6.2013	30.9.2013	31.12.2013
1	Závazky a vlastní kapitál celkem	849 171 710	831 501 724	824 928 235	921 147 629
2	Závazky celkem	786 284 612	773 602 627	755 537 946	849 714 219
3	Vklady, úvěry a ostatní finanční závazky vůči centr. bankám				
4	Finanční závazky k obchodování	151 358 262	141 252 510	137 041 875	192 469 181
5	<i>Deriváty k obchodování se zápornou reálnou hodnotou</i>	17 420 287	13 277 727	12 741 969	14 837 087
6	Závazky z krátkých prodejů	5 406 879	5 557 433	5 099 166	5 545 713
7	Vklady, úvěry a ostatní finanční závazky k obchodování	123 066 989	117 297 017	113 687 933	167 030 375
8	Vklady, úvěry a ostatní fin. závazky k obch. vůči úvěr. inst.	21 824 296	27 075 674	27 174 641	66 171 474
9	Vklady, úvěry a ostatní fin. závazky k obch. vůči j. os. než úvěr. inst.	101 242 685	90 221 343	86 513 292	100 858 901
10	Ostatní finanční závazky k obchodování sektorově nečleněné	8			
11	Emitované dluhové CP určené k odkupu v krátkém období	5 464 107	5 120 333	5 512 808	5 056 006
12	Finanční závazky v reálné hodnotě vykázané do zisku/ztráty	4 038	4 038	4 038	4 038
13	Vklady, úvěry a ostatní finanční závazky v RH vykázané do Z/Z				
14	Vklady, úvěry a ost. fin. závaz. v RH vyk. do Z/Z vůči úvěr. inst.				
15	Vklady a ost. fin. záv. v RH vyk. do Z/Z vůči j. os. než úvěr. inst.				
16	Ostatní fin. závazky v RH hodnotě vykáz. do Z/Z sektor. nečlen.				
17	Emitované dluhové CP v RH vykázané do zisku nebo ztráty	4 038	4 038	4 038	4 038
18	Podřízené závazky v RH vykázané do zisku nebo ztráty				
19	Finanční závazky v naběhlé hodnotě	614 557 817	601 344 182	599 643 119	639 502 052
20	Vklady, úvěry a ostatní finanční závazky v naběhlé hodnotě	592 147 074	580 749 306	584 532 184	623 110 079
21	Vklady a ost. fin. závazky v naběhlé hodnotě vůči úvěr. inst.	71 732 513	60 134 189	61 293 035	70 578 234
22	Vklady a ost. fin. závazky v naběhlé hodnotě vůči j. os. než úvěr. inst.	509 133 939	511 755 206	514 210 679	546 302 762
23	Ostatní finanční závazky v naběhlé hodnotě sektor. nečleněné	11 280 622	8 859 911	9 028 470	6 229 084
24	Emitované dluhové cenné papíry v naběhlé hodnotě	14 426 039	12 609 351	15 110 935	16 391 973
25	Podřízené závazky v naběhlé hodnotě	7 984 705	7 985 524		
26	Finanční závazky spojené s převáděnými aktivy				
27	Zajišťovací deriváty se zápornou reálnou hodnotou	9 391 824	7 968 229	8 184 099	9 092 229
28	Zajišť. deriváty se zápornou RH - zajištění reálné hodnoty	2 226 573	1 595 189	1 661 997	1 756 077
29	Zajišť. deriváty se zápornou RH - zajištění peněžních toků	5 656 936	5 013 786	4 776 980	5 322 810
30	Zajišť. deriváty se zápornou RH - zaj. čistých investic do zahr. jedn.				
31	Zajišť. deriváty se zápornou RH - zajištění úrok. rizika - RH	1 508 315	1 359 254	1 745 123	2 013 342
32	Zajišť. deriváty se zápornou RH - zajištění úrok. rizika - peněžní toky				
33	Záporné změny reál. hodnoty portfolia zajišťovaných nástrojů	1 821 837	65 450	84 582	87 406
34	Rezervy	854 360	845 164	787 671	823 262
35	Rezervy na restrukturalizace	160 318	126 102	112 923	96 606
36	Rezervy na daně a soudní spory	312 535	348 993	312 419	315 800
37	Rezervy na důchody a podobné závazky				
38	Rezervy na podrozvahové položky	300 853	292 925	288 638	324 455
39	Rezervy na nevýhodné smlouvy	80 655	77 145	73 692	86 400
40	Ostatní rezervy				
41	Daňové závazky	1 239 260	1 399 175	1 692 131	1 687 436
42	Závazky ze splatné daně	663 168	512 584	628 787	696 345
43	Závazky z odložené daně	576 091	886 591	1 063 344	991 091
44	Ostatní závazky	7 057 215	20 723 880	8 100 430	6 048 615
45	Základní kapitál družstev splatný na požádání				
46	Závazky spojené s vyřazovanými skupinami určenými k prodeji				
47	Vlastní kapitál celkem	62 887 098	57 899 097	69 390 290	71 433 410
48	Základní kapitál	5 855 000	5 855 000	5 855 000	5 855 000
49	Splacený základní kapitál	5 855 000	5 855 000	5 855 000	5 855 000
50	Nesplacený základní kapitál				
51	Emisní ážio	6 672 666	6 672 666	14 672 666	14 672 666
52	Další vlastní kapitál				
53	Kapitálová složka finančních nástrojů				
54	Ostatní kapitálové nástroje				
55	Fondy z přecenění a ostatní oceňovací rozdíly	4 482 509	5 513 817	6 203 594	6 147 180
56	Oceňovací rozdíly z hmotného majetku				
57	Oceňovací rozdíly z nehmotného majetku				
58	Zajištění čistých investic do zahraničních jednotek				
59	Zajištění peněžních toků	3 594 089	2 197 154	2 529 973	2 540 064
60	Oceňovací rozdíly z realizovatelných finančních aktiv	888 419	3 316 663	3 673 621	3 607 116
61	Oceňovací rozdíly z neoběž. aktiv a ukončov. čin. určených k prodeji				
62	Ostatní oceňovací rozdíly				
63	Rezervní fondy	18 686 648	18 686 648	18 686 648	18 686 648
64	Nerozdělený zisk (neuhrazená ztráta) z předchozích období	25 058 230	11 738 105	11 738 105	11 738 105
65	Vlastní akcie				
66	Zisk (ztráta) za běžné účetní období	2 132 046	9 432 861	12 234 277	14 333 811

VÝKAZ ZISKU A ZTRÁTY ČSOB

tis. Kč	VÝKAZ ZISKU A ZTRÁTY (EU IFRS)	31.3.2013	30.6.2013	30.9.2013	31.12.2013
1	Zisk z finanční a provozní činnosti	5 727 978	16 494 708	22 625 820	28 498 636
2	Úrokové výnosy	5 227 428	10 490 378	15 705 926	20 957 868
3	Úroky z pohledávek vůči centrálním bankám	2 062	5 557	7 691	11 065
4	Úroky z finančních aktiv k obchodování	264 558	536 822	762 844	980 413
5	Úroky z finančních aktiv v reálné hodnotě vykázanych do Z/Z	64 972	127 037	187 635	247 484
6	Úroky z realizovatelných finančních aktiv	881 193	1 722 066	2 278 791	2 765 138
7	Úroky z úvěrů a jiných pohledávek	2 505 329	5 044 892	7 792 197	10 650 684
8	Úroky z finančních investic drženyých do splatnosti	1 373 557	2 758 717	4 203 578	5 671 068
9	Zisk ze zajišťovacích úrokových derivátů	135 759	295 288	473 192	632 016
10	Úroky z ostatních aktiv				
11	Úrokové náklady	-1 322 100	-2 535 341	-3 683 381	-4 865 399
12	Úroky na vklady, úvěry a ost. fin. závazky vůči centr. bankám				
13	Úroky na finanční závazky k obchodování	-161 611	-299 494	-413 150	-580 380
14	Úroky na finanční závazky v reálné hodnotě vykázané do Z/Z				
15	Úroky na finanční závazky v naběhlé hodnotě	-997 508	-1 872 876	-2 726 198	-3 557 894
16	Ztráta ze zajišťovacích úrokových derivátů	-162 221	-361 442	-541 727	-724 041
17	Úroky na ostatní závazky	-760	-1 529	-2 306	-3 083
18	Náklady na základní kapitál splatný na požádání				
19	Výnosy z dividend	221	4 750 252	4 834 379	4 834 379
20	Výnosy z dividend z finančních aktiv k obchodování				
21	Výnosy z dividend z finan.aktiv v RH vykázanych do Z/Z				
22	Výnosy z dividend z realizovatelných finančních aktiv	221	446	446	446
23	Výnosy z dividend od přidružených a ovládaných osob		4 749 806	4 833 933	4 833 933
24	Výnosy z poplatků a provizí	1 911 274	3 781 775	5 717 776	7 797 111
25	Poplatky a provize z operací s finan.nástroji pro zákazníky				
26	Poplatky a provize z obstarání emisí				
27	Poplatky a provize z obstarání finančních nástrojů				
28	Poplatky a provize za poradenskou činnost				
29	Poplatky a provize z clearingů a vypořádání				
30	Poplatky a provize za obhospodařování hodnot	184 771	334 303	479 665	652 873
31	Poplatky a provize za správu, úschovu a uložení hodnot	42 768	72 587	101 932	144 374
32	Poplatky a provize z příslibů a záruk	229 716	482 377	723 462	980 132
33	Poplatky a provize z platebního styku	1 232 740	2 538 034	3 852 462	5 216 427
34	Poplatky a provize ze strukturovaného financování				
35	Poplatky a provize ze sekuritizace				
36	Poplatky a provize z ostatních služeb	221 278	354 474	560 255	803 304
37	Náklady na poplatky a provize	-654 618	-1 373 124	-2 072 412	-2 794 436
38	Poplatky a provize na operace s finančními nástroji	-9 465	-19 318	-28 351	-40 164
39	Poplatky a provize na obhospodařování hodnot				
40	Poplatky a provize na správu, úschovu a uložení hodnot	-2 342	-5 832	-9 000	-13 809
41	Poplatky a provize na clearing a vypořádání				
42	Poplatky a provize na sekuritizaci				
43	Poplatky a provize na ostatní služby	-642 811	-1 347 974	-2 035 062	-2 740 463
44	Realizované Z/Z z finan. aktiv a závazků nevykáz. v RH do Z/Z	193 881	325 629	325 629	395 553
45	Zisk (ztráta) z realizovatelných finančních aktiv	150 878	281 793	281 793	351 720
46	Zisk (ztráta) z úvěrů a jiných pohledávek	28 566	29 400	29 400	29 397
47	Zisk (ztráta) z finančních investic drženyých do splatnosti	10 358	10 358	10 358	10 358
48	Zisk (ztráta) z finančních závazků v naběhlé hodnotě	4 078	4 078	4 078	4 078
49	Zisk (ztráta) z ostatních závazků				
50	Zisk (ztráta) z finančních aktiv a závazků k obchodování	-1 605 833	-1 884 109	-659 363	-5 642 843
51	Zisk (ztráta) z kapitálových nástrojů a akciových derivátů				
52	Zisk (ztráta) z úrokových nástrojů (včetně úrok. derivátů)	5 127	189 132	244 524	144 214

VÝKAZ ZISKU A ZTRÁTY ČSOB

tis. Kč	VÝKAZ ZISKU A ZTRÁTY (EU IFRS)	31.3.2013	30.6.2013	30.9.2013	31.12.2013
53	Zisk (ztráta) z měnových nástrojů (včetně měn. derivátů)	-1 614 538	-2 080 014	-914 384	-5 800 780
54	Zisk (ztráta) z úvěrových nástrojů (včetně úvěr. derivátů)				
55	Zisk (ztráta) z komodit a komoditních derivátů	3 578	6 773	10 496	13 724
56	Zisk (ztráta) z ostatních nástrojů včetně hybridních				
57	Zisk (ztráta) z finan. aktiv a závazků v RH vykázané do Z/Z	31 523	64 366	110 853	136 556
58	Zisk (ztráta) ze zajišťovacího účetnictví	-56 959	58 438	54 020	-99 998
59	Kurzové rozdíly	2 101 083	3 027 896	2 425 456	8 027 290
60	Zisk (ztráta) z odúčtování aktiv j. než držených k prodeji	1 702	1 872	-2 060	-532
61	Ostatní provozní výnosy	123 285	231 673	528 632	656 917
62	Ostatní provozní náklady	-222 908	-444 998	-659 636	-903 832
63	Správní náklady	-2 954 535	-5 845 017	-8 706 749	-11 793 201
64	Náklady na zaměstnance	-1 455 906	-2 871 707	-4 319 302	-5 779 748
65	Mzdy a platy	-1 031 166	-2 030 761	-3 072 494	-4 124 856
66	Sociální a zdravotní pojištění	-347 659	-671 816	-1 000 711	-1 312 822
67	Penzijní a podobné výdaje	-29 817	-68 803	-100 128	-130 901
68	Náklady na dočasné zaměstnance				
69	Odměny - vlastní kapitálové nástroje				
70	Ostatní náklady na zaměstnance	-47 264	-100 326	-145 969	-211 169
71	Ostatní správní náklady	-1 498 629	-2 973 310	-4 387 446	-6 013 454
72	Náklady na reklamu	-108 545	-179 351	-287 311	-515 526
73	Náklady na poradenství	-65 199	-155 371	-233 769	-361 964
74	Náklady na informační technologie	-66 369	-102 047	-155 901	-211 766
75	Náklady na outsourcing	-947 863	-1 928 723	-2 820 338	-3 665 392
76	Nájemné	-163 942	-329 448	-494 002	-656 177
77	Jiné správní náklady	-146 711	-278 371	-396 126	-602 627
78	Odpisy	-112 767	-227 284	-340 744	-451 433
79	Odpisy pozemků, budov a zařízení	-95 273	-192 977	-288 101	-382 898
80	Odpisy investic do nemovitostí				
81	Odpisy nehmotného majetku	-17 495	-34 307	-52 642	-68 535
82	Tvorba rezerv	30 418	3 821	40 816	102
83	Ztráty ze znehodnocení	-238 758	-253 923	-230 022	-469 632
84	Ztráty ze znehodnocení fin. aktiv nevykázaných v RH do Z/Z	-238 777	-253 942	-223 511	-343 169
85	Ztráty ze znehodnocení finančních aktiv v pořizovací ceně				
86	Ztráty ze znehodnocení realizovatelných finančních aktiv				
87	Ztráty ze znehodnocení úvěrů a jiných pohledávek	-238 777	-253 942	-223 511	-343 169
88	Ztráty ze znehodnocení finan. investic držených do splatnosti				
89	Ztráty ze znehodnocení nefinančních aktiv	19	19	-6 510	-126 463
90	Ztráty ze znehodnocení pozemků, budov a zařízení	19	19	285	-49 792
91	Ztráty ze znehodnocení z investic do nemovitostí				
92	Ztráty ze znehodnocení goodwillu				
93	Ztráty ze znehodnocení nehmotného majetku				
94	Ztráty ze znehodnocení účastí v přidr. a ovlád.os. a sp. podn.				-69 875
95	Ztráty ze znehodnocení ostatních nefinančních aktiv			-6 795	-6 795
96	Negativní goodwill bezprostředně zahrnutý do výkazu Z/Z				
97	Podíl na Z/Z přidr. a ovládaných osob a společných podniků				
98	Zisk nebo ztráta z neoběžných aktiv a vyřazovaných skupin		51	7	6 091
99	Zisk nebo ztráta z pokračujících činností před zdaněním	2 452 336	10 172 355	13 389 128	15 790 563
100	Náklady na daň z příjmů	-320 290	-739 494	-1 154 852	-1 456 752
101	Zisk nebo ztráta z pokračujících činností po zdanění	2 132 046	9 432 861	12 234 277	14 333 811
102	Zisk nebo ztráta z ukončované činnosti po zdanění				
103	Zisk nebo ztráta po zdanění	2 132 046	9 432 861	12 234 277	14 333 811

INFORMACE O POHLEDÁVKÁCH

Informace o pohledávkách z finančních činností bez selhání a se selháním

Informace o pohledávkách z finančních činností bez selhání a se selháním (tis. Kč)							
31.12.2013		Hodnota před znehodnocením	Účetní hodnota (netto)	Opravné položky k jednotlivým pohledávkám	Opravné položky k portfoliím pohledávek jednotlivě bez znehodnocení	Opravné položky k portfoliu jednotlivě nevýznamných pohledávek	Kumulovaná ztráta z ocenění reálnou hodnotou
		1	2	3	4	5	6
Pohledávky z finančních činností celkem	1	298 070 868	291 116 792	2 934 357	317 953	3 701 766	
Pohledávky za úvěrovými institucemi	2	79 786 158	79 782 375	3 574	7	203	
Pohledávky za úvěrovými institucemi bez selhání	3	79 782 194	79 782 187		7		
Standardní pohledávky za úvěrovými institucemi	4	78 251 413	78 251 413				
Sledované pohledávky za úvěrovými institucemi	5	1 530 781	1 530 774		7		
Pohledávky za úvěrovými institucemi se selháním	6	3 964	188	3 574		203	
Nestandardní pohledávky za úvěrovými institucemi	7						
Pochybné pohledávky za úvěrovými institucemi	8	3 761	188	3 574			
Ztrátové pohledávky za úvěrovými institucemi	9	203	0			203	
Pohledávky za jinými osobami než úvěr. institucemi	10	218 284 709	211 334 417	2 930 783	317 946	3 701 563	
Pohledávky za j. osobami než úvěr. institucemi bez selhání	11	207 127 121	206 809 176		317 946		
Standardní pohledávky za jinými osobami než úvěr. institucemi	12	203 394 226	203 394 226				
Sledované pohledávky za jin. osobami než úvěr. institucemi	13	3 732 895	3 414 950		317 946		
Pohledávky za jin. osobami než úvěr. institucemi se selháním	14	11 157 588	4 525 242	2 930 783		3 701 563	
Nestandardní pohledávky za jin. osobami než úvěr. institucemi	15	4 390 677	3 443 912	524 255		422 510	
Pochybné pohledávky za jinými osobami než úvěr. institucemi	16	611 110	354 810	55 561		200 740	
Ztrátové pohledávky za jinými osobami než úvěr. institucemi	17	6 155 800	726 520	2 350 967		3 078 313	

Informace o pohledávkách z finančních činností bez selhání a se selháním (tis. Kč)							
30.9.2013		Hodnota před znehodnocením	Účetní hodnota (netto)	Opravné položky k jednotlivým pohledávkám	Opravné položky k portfoliím pohledávek jednotlivě bez znehodnocení	Opravné položky k portfoliu jednotlivě nevýznamných pohledávek	Kumulovaná ztráta z ocenění reálnou hodnotou
		1	2	3	4	5	6
Pohledávky z finančních činností celkem	1	297 695 606	290 348 825	3 158 205	327 302	3 861 275	
Pohledávky za úvěrovými institucemi	2	79 735 051	79 731 411	3 423	23	194	
Pohledávky za úvěrovými institucemi bez selhání	3	79 731 254	79 731 231		23		
Standardní pohledávky za úvěrovými institucemi	4	78 435 366	78 435 366				
Sledované pohledávky za úvěrovými institucemi	5	1 295 888	1 295 865		23		
Pohledávky za úvěrovými institucemi se selháním	6	3 797	180	3 423		194	
Nestandardní pohledávky za úvěrovými institucemi	7						
Pochybné pohledávky za úvěrovými institucemi	8	3 602	180	3 423			
Ztrátové pohledávky za úvěrovými institucemi	9	194	0			194	
Pohledávky za jinými osobami než úvěr. institucemi	10	217 960 554	210 617 414	3 154 782	327 279	3 861 080	
Pohledávky za j. osobami než úvěr. institucemi bez selhání	11	206 408 234	206 080 956		327 279		
Standardní pohledávky za jinými osobami než úvěr. institucemi	12	201 847 861	201 847 861				
Sledované pohledávky za jin. osobami než úvěr. institucemi	13	4 560 373	4 233 094		327 279		
Pohledávky za jin. osobami než úvěr. institucemi se selháním	14	11 552 320	4 536 458	3 154 782		3 861 080	
Nestandardní pohledávky za jin. osobami než úvěr. institucemi	15	4 212 402	3 397 990	385 179		429 233	
Pochybné pohledávky za jinými osobami než úvěr. institucemi	16	659 448	335 976	139 127		184 345	
Ztrátové pohledávky za jinými osobami než úvěr. institucemi	17	6 680 470	802 492	2 630 476		3 247 502	

Informace o pohledávkách z finančních činností bez selhání a se selháním (tis. Kč)							
30.6.2013		Hodnota před znehodnocením	Účetní hodnota (netto)	Opravné položky k jednotlivým pohledávkám	Opravné položky k portfoliím pohledávek jednotlivě bez znehodnocení	Opravné položky k portfoliu jednotlivě nevýznamných pohledávek	Kumulovaná ztráta z ocenění reálnou hodnotou
		1	2	3	4	5	6
Pohledávky z finančních činností celkem	1	291 994 138	284 407 825	3 261 069	336 746	3 988 497	
Pohledávky za úvěrovými institucemi	2	80 663 801	80 453 999	209 578	12	213	
Pohledávky za úvěrovými institucemi bez selhání	3	80 132 403	80 132 391		12		
Standardní pohledávky za úvěrovými institucemi	4	78 820 122	78 820 122				
Sledované pohledávky za úvěrovými institucemi	5	1 312 281	1 312 270		12		
Pohledávky za úvěrovými institucemi se selháním	6	531 398	321 607	209 578		213	
Nestandardní pohledávky za úvěrovými institucemi	7						
Pochybné pohledávky za úvěrovými institucemi	8	3 751	187	3 564			
Ztrátové pohledávky za úvěrovými institucemi	9	527 647	321 420	206 014		213	
Pohledávky za jinými osobami než úvěr. institucemi	10	211 330 337	203 953 826	3 051 492	336 735	3 988 284	
Pohledávky za j. osobami než úvěr. institucemi bez selhání	11	199 686 638	199 349 903		336 735		
Standardní pohledávky za jinými osobami než úvěr. institucemi	12	195 351 268	195 351 268				
Sledované pohledávky za jin. osobami než úvěr. institucemi	13	4 335 369	3 998 635		336 735		
Pohledávky za jin. osobami než úvěr. institucemi se selháním	14	11 643 699	4 603 923	3 051 492		3 988 284	
Nestandardní pohledávky za jin. osobami než úvěr. institucemi	15	4 208 242	3 455 235	270 160		482 847	
Pochybné pohledávky za jinými osobami než úvěr. institucemi	16	1 076 943	355 835	541 224		179 884	
Ztrátové pohledávky za jinými osobami než úvěr. institucemi	17	6 358 514	792 853	2 240 108		3 325 554	

Informace o pohledávkách z finančních činností bez selhání a se selháním (tis.Kč)

31.3.2013		Hodnota před znehodnocením	Účetní hodnota (netto)	Opravné položky k jednotlivým pohledávkám	Opravné položky k portfoliím pohledávek jednotlivě bez znehodnocení	Opravné položky k portfoliu jednotlivě nevýznamných pohledávek	Kumulovaná ztráta z ocenění reálnou hodnotou
Pohledávky z finančních činností celkem		301 660 897	294 027 157	3 293 474	278 826	4 061 441	
Pohledávky za úvěrovými institucemi		90 547 175	90 334 891	212 018	51	216	
	Pohledávky za úvěrovými institucemi bez selhání	90 009 590	90 009 539		51		
	Standardní pohledávky za úvěrovými institucemi	88 873 488	88 873 488				
	Sledované pohledávky za úvěrovými institucemi	1 136 102	1 136 051		51		
	Pohledávky za úvěrovými institucemi se selháním	537 585	325 352	212 018		216	
	Nestandardní pohledávky za úvěrovými institucemi						
	Pochybné pohledávky za úvěrovými institucemi	3 795	189	3 606			
	Ztrátové pohledávky za úvěrovými institucemi	533 790	325 162	208 412		216	
Pohledávky za jinými osobami než úvěr. institucemi		211 113 722	203 692 266	3 081 456	278 775	4 061 225	
	Pohledávky za j. osobami než úvěr.institucemi bez selhání	199 549 694	199 270 919		278 775		
	Standardní pohledávky za jinými osobami než úvěr.institucemi	194 938 141	194 938 141				
	Sledované pohledávky za jin. osobami než úvěr.institucemi	4 611 552	4 332 778		278 775		
	Pohledávky za jin. osobami než úvěr.institucemi se selháním	11 564 028	4 421 347	3 081 456		4 061 225	
	Nestandardní pohledávky za jin. osobami než úvěr.institucemi	4 532 607	3 310 436	606 317		615 854	
	Pochybné pohledávky za jinými osobami než úvěr.institucemi	748 178	307 703	239 804		200 671	
	Ztrátové pohledávky za jinými osobami než úvěr.institucemi	6 283 243	803 208	2 235 336		3 244 699	

Informace o pohledávkách bez znehodnocení a se znehodnocením
Informace o pohledávkách bez znehodnocení a se znehodnocením (tis.Kč)

31.12.2013	Hodnota před znehodnocením		Opravné položky	Kumulovaná ztráta z ocenění reálnou hodnotou	Účetní hodnota (netto)	
	Pohledávky oceňované naběhlou hodnotou	Pohledávky oceňované reálnou hodnotou			Pohledávky oceňované naběhlou hodnotou	Pohledávky oceňované reálnou hodnotou
Pohledávky bez znehodnocení	326 342 274		X	X	326 342 274	
Pohledávky se znehodnocením	16 836 295		6 985 398		9 850 897	

Informace o pohledávkách bez znehodnocení a se znehodnocením (tis.Kč)

30.9.2013	Hodnota před znehodnocením		Opravné položky	Kumulovaná ztráta z ocenění reálnou hodnotou	Účetní hodnota (netto)	
	Pohledávky oceňované naběhlou hodnotou	Pohledávky oceňované reálnou hodnotou			Pohledávky oceňované naběhlou hodnotou	Pohledávky oceňované reálnou hodnotou
Pohledávky bez znehodnocení	304 761 645		X	X	304 761 645	
Pohledávky se znehodnocením	18 003 612		7 378 023		10 625 590	

Informace o pohledávkách bez znehodnocení a se znehodnocením (tis.Kč)

30.6.2013	Hodnota před znehodnocením		Opravné položky	Kumulovaná ztráta z ocenění reálnou hodnotou	Účetní hodnota (netto)	
	Pohledávky oceňované naběhlou hodnotou	Pohledávky oceňované reálnou hodnotou			Pohledávky oceňované naběhlou hodnotou	Pohledávky oceňované reálnou hodnotou
Pohledávky bez znehodnocení	310 550 818		X	X	310 550 818	
Pohledávky se znehodnocením	18 337 122		7 617 555		10 719 567	

Informace o pohledávkách bez znehodnocení a se znehodnocením (tis.Kč)

31.3.2013	Hodnota před znehodnocením		Opravné položky	Kumulovaná ztráta z ocenění reálnou hodnotou	Účetní hodnota (netto)	
	Pohledávky oceňované naběhlou hodnotou	Pohledávky oceňované reálnou hodnotou			Pohledávky oceňované naběhlou hodnotou	Pohledávky oceňované reálnou hodnotou
Pohledávky bez znehodnocení	304 117 645		X	X	304 117 645	
Pohledávky se znehodnocením	18 485 071		7 664 888		10 820 184	

Informace o restrukturalizovaných pohledávkách
Restrukturalizované pohledávky (tis. Kč)

(Pohledávky z finančních činností, které byly během účetního období restrukturalizovány.)	31.3.2013	30.6.2013	30.9.2013	31.12.2013
Restrukturalizované pohledávky za účetní období v hodnotě před znehodnocením	115 735	413 193	634 747	762 941
Pohledávky oceňované naběhlou hodnotou	115 735	413 193	634 747	762 941
Pohledávky oceňované reálnou hodnotou	0	0	0	0

INFORMACE O DERIVÁTECH

Příloha č. 7

Deriváty k obchodování		31.3.2013	30.6.2013	30.9.2013	31.12.2013
Deriváty k obchodování – aktiva					
reálná hodnota	tis. Kč	15 604 327	11 639 885	10 749 016	12 369 809
jmenovitá (pomyslná) hodnota	tis. Kč	762 141 763	761 145 123	810 141 022	801 736 418
Deriváty k obchodování – závazky					
reálná hodnota	tis. Kč	17 420 287	13 277 727	12 741 969	14 837 087
jmenovitá (pomyslná) hodnota	tis. Kč	761 276 474	760 843 068	810 315 608	801 977 833

Deriváty zajišťovací		31.3.2013	30.6.2013	30.9.2013	31.12.2013
Deriváty zajišťovací – aktiva					
reálná hodnota	tis. Kč	13 457 023	9 787 621	10 026 313	9 284 761
jmenovitá (pomyslná) hodnota	tis. Kč	314 746 755	321 921 877	338 697 211	347 335 867
Deriváty zajišťovací – závazky					
reálná hodnota	tis. Kč	9 391 824	7 968 229	8 184 099	9 092 229
jmenovitá (pomyslná) hodnota	tis. Kč	313 222 931	320 630 441	337 239 847	347 538 618

POMĚROVÉ UKAZATELE ČSOB

Ukazatel		31.3.2013	30.6.2013	30.9.2013	31.12.2013
Kapitálová přiměřenost	%	15,20	15,18	15,75	15,32
Rentabilita průměrných aktiv (ROAA)	%	1,00	2,20	1,93	1,66
Rentabilita průměrného původního kapitálu (ROAE)	%	22,54	49,41	39,60	33,47
Aktiva na jednoho zaměstnance	tis. Kč	127 580	127 199	127 245	141 302
Správní náklady na jednoho zaměstnance*	tis. Kč	1 776	1 788	1 791	1 809
Zisk po zdanění na jednoho zaměstnance*	tis. Kč	1 281	2 886	2 516	2 199

* Přepočteno na roční základ.

ÚDAJE O PLNĚNÍ PRAVIDEL OBEZŘETNÉHO PODNIKÁNÍ NA KONSOLIDOVANÉM ZÁKLADĚ

1. ÚDAJE O KAPITÁLU na konsolidovaném základě

Souhrnná informace o podmínkách a hlavních charakteristikách kapitálu a jeho složek

Pravidla pro výpočet kapitálové přiměřenosti regulovaného konsolidačního celku (kapitálové přiměřenosti na konsolidovaném základě) jsou stanovena vyhláškou ČNB č. 123/2007 Sb., o pravidlech obezřetného podnikání bank, spořitelnic a úvěrních družstev a obchodníků s cennými papíry, ve znění pozdějších předpisů, kde jsou stanovena i pravidla pro sestavení regulovaného konsolidačního celku.

K 31.12.2013

Základní kapitál ČSOB je plně upsaný a splacený. K 31. prosinci 2013 činil 5 855 000 020 Kč a byl rozdělen na 292 750 001 kusů kmenových akcií v nominální hodnotě 20 Kč na akcii. Emisní ážio regulovaného konsolidačního celku bylo v celkové hodnotě 15 509 mil. Kč.

ČSOB přijala k podpoře svého kapitálu podřízený dluh ve výši 12 mld. Kč ve dvou tranších: 5 mld. Kč v září 2006 se splatností 29. září 2016 a 7 mld. Kč v únoru 2007 se splatností 28. března 2017. Ve 2. čtvrtletí 2012 ČSOB předčasně 4 mld. Kč z 1. tranše podřízeného dluhu splatila. ČSOB se dohodla s věřitelem o splacení zbývající části podřízeného dluhu ve výši 8 mld. Kč v srpnu 2013.

Splacení podřízeného dluhu bylo plně kompenzováno navýšením emisního ážia regulovaného konsolidačního celku o 8 000 mil. Kč na celkovou hodnotu 15 509 mil. Kč.

V roce 2013 činil nárůst regulatorního konsolidovaného kapitálu 3,1 mld. Kč.

Nárůst je výsledkem rozhodnutí jediného akcionáře, mateřské společnosti KBC Bank, navýšit nerozdělený zisk z předchozích období o část zisku roku 2012 ve výši 2,4 mld. Kč.

Souhrnnou výši kapitálu dále pozitivně ovlivnilo zvýšení krytí očekávaných úvěrových ztrát ve výši 0,8 mld. Kč.

K 30.9.2013

Základní kapitál ČSOB je plně upsaný a splacený. K 30. září 2013 činil 5 855 mil. Kč* a byl rozdělen na 292 750 001 kusů kmenových akcií v nominální hodnotě 20 Kč na akcii. Emisní ážio regulovaného konsolidačního celku bylo v červenci 2013 navýšeno o 8 000 mil. Kč na celkovou hodnotu 15 509 mil. Kč.

* KBC Bank NV jako jediný akcionář společnosti ČSOB rozhodla dne 11. července 2013 o zvýšení základního kapitálu ČSOB z dosavadní výše 5 855 000 000 Kč o částku 20 Kč na 5 855 000 020 Kč (v obchodním rejstříku zapsáno dne 23. července 2013), přičemž:

- zvýšení základního kapitálu bylo provedeno upsáním jedné nové kmenové akcie na majitele, v zaknihované podobě, o jmenovité hodnotě 20 Kč,
- emisní kurz nové akcie je 8 000 000 000 Kč s tím, že emisní ážio akcie je 7 999 999 980 Kč.

ČSOB přijala k podpoře svého kapitálu podřízený dluh ve výši 12 mld. Kč ve dvou tranších: 5 mld. Kč v září 2006 se splatností 29. září 2016 a 7 mld. Kč v únoru 2007 se splatností 28. března 2017. Ve 2. čtvrtletí 2012 ČSOB předčasně 4 mld. Kč z 1. tranše podřízeného dluhu splatila. **Ve 3. čtvrtletí 2013** byla zbývající část podřízeného dluhu předčasně splacena v plné výši.

Nárůst kapitálu ve výši 1,7 mld. Kč odpovídá rozdílu navýšení emisního ážia a splátky podřízeného dluhu.

K 30.6.2013 a k 31.3.2013

Základní kapitál ČSOB je plně upsaný a splacený. K 30. červnu 2013 a k 31. březnu 2013 činil 5 855 mil. Kč a byl rozdělen na 292 750 000 kusů kmenových akcií v nominální hodnotě 20 Kč na akcii. Emisní ážio regulovaného konsolidačního celku bylo v celkové hodnotě 7 509 mil. Kč.

ČSOB přijala k podpoře svého kapitálu podřízený dluh ve výši 12 mld. Kč ve dvou tranších: 5 mld. Kč v září 2006 se splatností 29. září 2016 a 7 mld. Kč v únoru 2007 se splatností 28. března 2017. Ve 2. čtvrtletí 2012 ČSOB předčasně 4 mld. Kč z 1. tranše podřízeného dluhu splatila.

V 1. čtvrtletí 2013 činil pokles regulatorního konsolidovaného kapitálu 2,1 mld. Kč. Pokles byl ovlivněn zejména snížením části Podřízeného dluhu zahrnutého do dodatkového kapitálu ve výši 1,6 mld. Kč a snížením výše Nerozděleného zisku předchozích období započitatelného do kapitálu ve výši 967 mil. Kč (k 31. březnu 2013 nebyly ještě auditovány hospodářské výsledky všech dceřiných společností).

Zvýšení krytí očekávaných úvěrových ztrát se projevilo pozitivně snížením odčitatelných položek od kapitálu ve výši 387 mil. Kč.

Ve 2. čtvrtletí 2013 byla výše regulatorního konsolidovaného kapitálu ovlivněna rozhodnutím jediného akcionáře, mateřské společnosti KBC Bank, navýšit nerozdělený zisk z předchozích období o část zisku roku 2012 ve výši 2,4 mld. Kč. Nerozdělený zisk předchozích období započitatelný do kapitálu byl dále navýšen o rozdělený zisk dceřiných společností ve výši 940 mil. Kč.

Snížení odčitatelných položek zvýšením krytí očekávaných úvěrových ztrát se projevilo nárůstem kapitálu o 391 mil. Kč.

Údaje o kapitálu regulovaného konsolidačního celku

Údaje o kapitálu		(tis. Kč)	31.3.2013	30.6.2013	30.9.2013	31.12.2013
1.	Souhrnná výše původního kapitálu (složka Tier 1)		44 042 559	47 324 740	55 275 092	55 245 101
1.1	Souhrnná výše hlavního původního kapitálu		44 042 559	47 324 740	55 275 092	55 245 101
	Splacený základní kapitál zapsaný v obchodním rejstříku		5 855 000	5 855 000	5 855 000	5 855 000
	Vlastní akcie a podíly		0	0	0	0
	Emisní ážio		7 508 552	7 508 552	15 508 552	15 508 552
	Povinné rezervní fondy		18 686 648	18 686 648	18 686 648	18 686 648
	Nerozdělený zisk z předchozích období		14 896 716	18 195 086	18 219 531	18 219 531
	Menšinové podíly		223 576	224 154	224 856	215 404
	Goodwill z konsolidace		-96 511	-96 511	-96 511	-96 511
	Výsledné kurzové rozdíly z konsolidace		0	0	0	0
	Goodwill jiný než z konsolidace		-2 511 289	-2 511 289	-2 511 289	-2 511 289
	Nehmotný majetek jiný než goodwill		-520 132	-536 899	-611 694	-632 232
	Negativní oceňovací rozdíl ze změn RH realizovatelných kapitálových nástrojů		-1	-1	-1	-1
1.2	Souhrnná výše vedlejšího původního kapitálu		0	0	0	0
	Hybridní nástroje celkem		0	0	0	0
2.	Souhrnná výše dodatkového kapitálu (složka Tier 2)		6 384 705	6 736 263	443 366	75 875
2.1	Hlavní dodatkový kapitál		0	351 558	443 366	75 875
	Přebytek v krytí očekávaných úvěrových ztrát		0	351 558	443 366	75 875
	Překročení limitů pro hybridní nástroje		0	0	0	0
2.2	Vedlejší dodatkový kapitál		6 384 705	6 384 705	0	0
	Podřízený dluh A		6 384 705	6 384 705	0	0
3.	Souhrnná výše kapitálu na krytí tržního rizika (složka Tier 3)		0	0	0	0
4.	Souhrnná výše odčitatelných položek od původního a dodatkového kapitálu (od Tier 1 + Tier 2)		-400 924	-9 787	-9 716	-15 882
	<i>Z toho výše odčitatelné položky z titulu nedostatku v krytí očekávaných úvěrových ztrát</i>		-399 794	-8 657	-8 586	-14 752
Souhrnná výše kapitálu po zohlednění odčitatelných položek od původního a dodatkového kapitálu a stanovených limitů položek kapitálu			50 026 399	54 051 216	55 708 742	55 305 095

2. ÚDAJE O KAPITÁLOVÉ PŘIMĚŘENOSTI A VÝŠI KAPITÁLOVÝCH POŽADAVKŮ na konsolidovaném základě

Souhrnná informace o přístupu povinné osoby k posuzování dostatečnosti vnitřně stanoveného kapitálu vzhledem k jejím současným a budoucím činnostem

(vnitřně stanovená a udržovaná kapitálová přiměřenost)

K 31.12.2013, k 30.9.2013, k 30.6.2013 a k 31.3.2013

Systém vnitřně stanoveného kapitálu (dále také SVSK) je pojímán jako nedílná součást celkového řídicího a kontrolního systému skupiny ČSOB, kterým, mimo jiné, ČSOB přijímá a uplatňuje spolehlivé, účinné a úplné strategie a postupy pro

- stanovení a průběžné posuzování potřeby vnitřně stanoveného kapitálu a
- plánování a průběžné udržování zdrojů vnitřně stanoveného kapitálu v takové výši, struktuře a rozložení, aby byla dostatečně pokryta rizika, kterým je nebo by mohla být skupina ČSOB vystavena (vnitřně stanovená a udržovaná kapitálová přiměřenost).

ČSOB plní požadavky kladené na SVSK na konsolidované úrovni za regulovaný konsolidační celek ČSOB (dále jen skupina ČSOB).

ČSOB, jako součást skupiny KBC, aplikovala jednotný přístup k systému vnitřně stanoveného kapitálu, který byl schválen jak vrcholovým vedením KBC, tak ČSOB. V rámci SVSK přístupu jsou rovněž zohledňovány požadavky mateřského (National Bank of Belgium) i lokálního regulátora (Česká národní banka).

Řídicími orgány, které nesou celkovou odpovědnost za naplňování požadavků kladených na SVSK, jsou představenstvo a vrcholné vedení ČSOB. Představenstvo vytvořilo odpovídající řídicí, organizační, personální, informační, technické, kontrolní a další nutné předpoklady pro zavedení, prověřování a udržování SVSK a vyčlenilo dostatečné zdroje k jeho řádnému a trvalému fungování. Vrcholné vedení zajišťuje rozpracování a realizaci představenstvem schválené strategie SVSK.

Představenstvo ČSOB pravidelně, minimálně však jednou ročně, vyhodnocuje SVSK, přičemž se zaměřuje na celkové posouzení, zda uplatňované strategie a postupy jsou spolehlivé, účinné, úplné a nadále přiměřené charakteru, rozsahu a složitosti činností skupiny ČSOB. Představenstvo ČSOB rovněž projednává a schvaluje případné změny a úpravy SVSK.

Informace o SVSK, včetně údajů o stavu a předpokládaném vývoji vnitřně posuzované kapitálové přiměřenosti, jsou, mimo jiné, dále pravidelně předkládány vrcholovému vedení ČSOB včetně výboru ČSOB RCOC (Risk and Capital Oversight Committee).

ČSOB používá pro stanovení a průběžné posuzování vnitřně stanovené kapitálové potřeby, plánování a průběžné udržování vnitřně stanovených kapitálových zdrojů přístup založený na ekonomické hodnotě (economic value-based), přičemž zohledňuje kvantitativní a kvalitativní vstupy a metody včetně vlastních expertních analýz, odhadů a scénářů přiměřeně charakteru, rozsahu a složitosti svých činností a s nimi spjatých rizik.

SVSK je prognostický, tj. zohledňuje také rizika, kterým bude nebo by mohla být skupina ČSOB vystavena. K tomu účelu ČSOB v rámci SVSK, mimo jiné, posuzuje a zohledňuje

- procesy plánování, přípravy a schvalování nových činností, produktů nebo systémů,
- další podstatné probíhající či očekávané změny a faktory ve svém rizikovém profilu nebo ve vnějším prostředí,
- vlivy možných odchylek od očekávaného vývoje, včetně vlivů možných mimořádných okolností,
- výsledky stresového testování,

a to včetně způsobů jejich promítnutí do plánování a zajišťování vnitřně stanovených kapitálových zdrojů. Strategickým plánovacím horizontem SVSK jsou tři roky.

Stanovení výše kapitálové potřeby je založeno na metodě ekonomického kapitálu a zahrnuje následující významná rizika, kterým je nebo může být skupina ČSOB vystavena

- úvěrové riziko vč. rizika koncentrace,
- tržní riziko obchodní knihy,
- operační riziko,
- tržní riziko na bankovní knize (investiční portfolio), dříve nazývané jako ALM riziko,
- business riziko.

Těmto druhům rizik je přímo alokována příslušná hodnota ekonomického kapitálu. Ostatní rizika, jako je např. riziko likvidity, strategické riziko a riziko reputační, jsou v rámci procesů SVSK pokryta kvalitativními opatřeními v oblasti řízení rizik, organizace procesů, kontrolních mechanismů apod.

Výše kapitálové potřeby je počítána pro skupinu ČSOB jako samostatnou entitu v rámci skupiny KBC na úrovni pravděpodobnosti 99,9 % pro jednoroční časovou periodu s promítnutím příslušných diversifikačních efektů. Vnitřně definované kapitálové zdroje musí plně pokrývat výslednou kumulovanou kapitálovou potřebu, přičemž v případě ohrožení splnění této podmínky by ČSOB ve spolupráci se skupinou KBC přijala příslušná opatření k nápravě (navýšení kapitálových zdrojů, snížení rizika, atp.).

Skupina ČSOB v daném období splňovala regulatorní požadavky a byla dostatečně vybavena kapitálem.

Výše kapitálových požadavků regulovaného konsolidačního celku

Kapitálové požadavky		(tis. Kč)	31.3.2013	30.6.2013	30.9.2013	31.12.2013
1.	K úvěrovému riziku celkem		19 652 125	21 125 892	21 222 135	22 475 160
1.1.	K úvěrovému riziku při standardizovaném přístupu celkem		2 133 615	2 185 279	2 224 482	806 373
	k expozicím vůči centrálním vládám a bankám		0	0	0	0
	k expozicím vůči institucím		35 803	29 874	26 337	22 126
	k podnikovým expozicím		918 646	951 208	973 707	494 442
	k retailovým expozicím		845 656	853 367	864 696	20 415
	k akciovým expozicím		3 471	3 472	3 471	1 565
	k ostatním expozicím		330 039	347 359	356 272	267 827
	k sekuritizovaným expozicím		0	0	0	0
1.2.	K úvěrovému riziku (včetně rizika rozmělnění) podle IRB přístupu celkem		17 518 511	18 940 613	18 997 653	21 668 787
	k expozicím vůči centrálním vládám a bankám		151 370	150 633	145 466	151 572
	k expozicím vůči institucím		1 105 658	852 339	841 735	908 406
	k podnikovým expozicím		7 956 919	7 479 131	7 302 815	8 559 821
	k retailovým expozicím		6 593 890	6 696 322	6 862 476	8 222 010
	k akciovým expozicím		146 995	106 775	105 891	181 936
	k sekuritizovaným expozicím		0	0	0	0
	k ostatním expozicím		1 563 679	3 655 414	3 739 270	3 645 041
2.	K vypořádacímu riziku		0	0	0	0
3.	K pozičnímu, měnovému a komoditnímu riziku		1 240 294	1 763 923	1 660 425	1 410 393
4.	K operačnímu riziku		4 529 873	4 523 595	4 523 595	4 523 595
5.	K riziku angažovanosti obchodního portfolia		0	0	0	0
6.	K ostatním nástrojům obchodního portfolia		0	0	0	0
7.	Ostatní a přechodné, které vyplývají z přechodu na přístup IRB nebo přístup AMA		0	0	0	0
Výše kapitálových požadavků celkem			25 422 292	27 413 410	27 406 155	28 409 147

3. DALŠÍ INFORMACE

Výroční zpráva ČSOB za rok 2013 je uveřejněna na www.csob.cz.

Součástí této zprávy jsou auditované roční účetní závěrky za rok 2013 (nekonolidovaná a konsolidovaná), které zahrnují také informace o řízení rizik.

KBC Group uveřejnila koncem března 2014 na svých internetových stránkách www.kbc.com **Annual Report 2013** (Výroční zpráva za rok 2013), v níž jsou uvedeny informace o obezřetném podnikání na konsolidovaném základě KBC Group k 31. prosinci 2013 (tj. včetně českých dceřiných společností).

Dále KBC Group uveřejnila v březnu 2014 na svých internetových stránkách www.kbc.com samostatný dokument k obezřetnému podnikání na konsolidovaném základě podle Basel II, Pilíře 3 pod názvem **Risk Report 2013**.