



Zpráva o činnosti ČSOB za 1. pololetí roku 2015

Pololetní zpráva dle zákona č. 256/2004 Sb., o podnikání na kapitálovém trhu

Obchodní firma:	Československá obchodní banka, a. s.
Sídlo:	Radlická 333/150, Praha 5, PSČ 150 57, Česká republika
Právní forma:	akciová společnost
Registrace:	zapsána v obchodním rejstříku, vedeném Městským soudem v Praze, oddíl B XXXVI, vložka 46
Den zápisu:	21. prosinec 1964
Předmět podnikání:	banka
Identifikační číslo:	00001350
Daňové identifikační číslo:	CZ699000761 (pro účely DPH) CZ00001350 (pro ostatní daně)
Kód banky:	0300
SWIFT:	CEKOCZPP
Telefonické spojení:	+420 224 111 111
E-mail:	info@csob.cz
Internetová adresa:	http://www.csob.cz
Datová schránka:	8qvdk3s
Orgán dohledu:	Česká národní banka (ČNB), Na Příkopě 28, Praha 1, PSČ 115 03, Česká republika

Zpráva o činnosti ČSOB za 1. pololetí roku 2015 (dále též Pololetní zpráva) byla **uveřejněna 28. srpna 2015** na internetové stránce ČSOB www.csob.cz. Zveřejněním Pololetní zprávy splňuje ČSOB informační povinnost dle zákona č.256/2004 Sb., o podnikání na kapitálovém trhu, ve znění pozdějších předpisů. Výsledky hospodaření skupiny ČSOB za uvedené období byly zveřejněny 6. srpna 2015 formou tiskové zprávy a prezentace, která obsahuje i definice používaných pojmů a ukazatelů. Pololetní zpráva obsahuje vedle shrnutí těchto již zveřejněných informací mezitímní konsolidovanou účetní závěrku ČSOB za období končící 30. červnem 2015, profil společnosti, aktuální informace o řídicích a kontrolních orgánech, cenných papírech vydaných ČSOB a další povinné informace.

Všechny údaje a informace uvedené v Pololetní zprávě jsou k 30. červnu 2015, není-li uvedeno jinak.

Pololetní zpráva nebyla ověřena auditorem.

Shrnutí

V 1. pololetí 2015 skupina ČSOB vykázala čistý zisk ve výši 7,1 mld. Kč (meziročně -2 %). Úvěrové portfolio (včetně ČMSS) vzrostlo na 564 mld. Kč (meziročně +8 %), vklady celkem (včetně ČMSS) vzrostly na 689 mld. Kč (meziročně +6 %). Kapitálová přiměřenost skupiny ČSOB (dle Basel III) k 30. červnu 2015 činila 18,2 % a ukazatel kapitálu (Core) Tier 1 (dle Basel III) pak ke stejnému datu činil 17,9 %. Poměr úvěrů ke vkladům k 30. červnu 2015 dosáhl 77,3 % a ukazatel čistého stabilního financování pak 134,0 %.

OBSAH

1.	VÝSLEDKY SKUPINY ČSOB ZA 1. POLOLETÍ ROKU 2015.....	3
2.	MEZITÍMNÍ KONSOLIDOVANÁ ÚČETNÍ ZÁVĚRKA	10
3.	PROFIL SPOLEČNOSTI.....	10
4.	ŘÍDÍCÍ A KONTROLNÍ ORGÁNY.....	12
5.	CENNÉ PAPÍRY ČSOB	14
6.	DALŠÍ INFORMACE.....	16
7.	OČEKÁVANÝ VÝVOJ	17
8.	ČESTNÉ PROHLÁŠENÍ.....	18
9.	PŘÍLOHY	19

1. VÝSLEDKY SKUPINY ČSOB ZA 1. POLOLETÍ ROKU 2015¹

Klíčové údaje udržitelné výkonnosti

Silný obchodní růst, ziskovost ovlivněna příspěvkem do Rezolučního fondu a IT investicemi

Klíčové údaje skupiny ČSOB		2012	2013	2014	1H 2014	1H 2015
Ziskovost	Čistý zisk (mln. Kč)	15,3	13,7	13,6	7,2	7,1
	Ukazatel ROE	22,8 %	18,2 %	16,4 %	17,8 %	16,9 %
Likvidita	Ukazatel úvěry / vklady	75,2 %	75,9 %	76,4 %	75,9 %	77,3 %
	Ukazatel čistého stabilního financování	133,2 %	135,7 %	135,9 %	137,8 %	134,0 %
Kapitál	Ukazatel kapitálu Tier 1	13,0 % ¹	15,6 % ¹	17,2 % ²	17,0 % ²	17,9 % ²
Ztráty ze znehodnocení	Ukazatel nákladů na úvěrové riziko	0,31 %	0,25 %	0,18 %	0,04 %	0,18 %
Nákladová efektivita	Ukazatel náklady / výnosy	45,9 %	47,5 %	47,6 %	47,1 %	48,8 %

¹ Dle Basel II, ² Dle Basel III

1. pololetí roku 2015 ve zkratce

Silný nárůst obchodních objemů napříč klíčovými segmenty a pokračující dobrá kvalita úvěrů

Obchodní objemy	Úvěrové portfolio (včetně ČMSS) se zvýšilo na 564 mld. Kč (meziročně +8 %), zejména díky hypotékám, SME / korporátním úvěrům a leasingu. Vklady celkem (včetně ČMSS) vzrostly na 689 mld. Kč (meziročně +6 %), především díky nárůstu běžných účtů. Navíc celková aktiva pod správou dosáhla 182 mld. Kč (meziročně +14 %).
Provozní výnosy	I přes prostředí nízkých úrokových sazeb vzrostly provozní výnosy na 16,4 mld. Kč za 1. pololetí 2015 (meziročně +4 %), ve 2. čtvrtletí poklesly na 7,9 mld. Kč (meziročně -2 %), ovlivněny silnými prodeji investičních produktů, vyšším výnosem z operací na finančních trzích a pokračujícím růstem obchodních objemů.
Provozní náklady	Provozní náklady za 1. pololetí 2015 se zvýšily na 8,0 mld. Kč (meziročně +8 %) a na 3,8 mld. Kč (meziročně +2 %) ve 2. čtvrtletí především kvůli vytvoření položky časového rozlišení k příspěvku do Rezolučního fondu zaúčtovanému v 1. čtvrtletí 2015 a vyšším IT investicím.
Ztráty ze znehodnocení	Ukazatel nákladů na úvěrové riziko dosáhl hodnoty 18 bazických bodů (meziročně +14 bb - Ytd., anualizováno) díky pokračující dobré kvalitě úvěrů, ačkoliv byl ve 2. čtvrtletí 2015 negativně ovlivněn nárůstem portfoliových ztrát ze znehodnocení kvůli jednorázovým změnám IBNR parametru.
Čistý zisk	Kombinací výše uvedených faktorů dosáhl čistý zisk za 1. pololetí 2015 výše 7,1 mld. Kč (meziročně -2 %) a 3,3 mld. Kč (meziročně -9 %) ve 2. čtvrtletí 2015.
Likvidita a kapitál	Ukazatel úvěry / vklady vzrostl na 77,3 % . Ukazatel kapitálu Tier 1 (Basel III) se zvýšil na 17,9 % .
Ocenění & Inovace	Mezinárodní časopis Euromoney jmenoval ČSOB Bankou roku 2015 a Business Worldwide jmenoval Patrii Nejlepší investiční bankou roku 2015 v České republice. V soutěži Sodexo Zaměstnavatel roku se ČSOB umístila na 2. místě jako nejlepší zaměstnavatel nad 5 000 zaměstnanců v Praze. ČSOB představila algoritmičké „flexibilní“ podílové fondy a ve spolupráci s COOP předplacenou kartu „Dobrá karta“.

¹ Všechny údaje v této části Zprávy o činnosti ČSOB za 1. pololetí roku 2015 jsou konsolidované, neauditované a byly sestaveny podle EU IFRS.

Ukazatele

Ukazatel	31. 12. 2012	31.12.2013	31.12.2014	30.6.2014	30.6.2015
Čistá úroková marže (Ytd., anualizováno, %)	(3,21)	3,20 (3,00)	3,17	3,22	3,06
Náklady / výnosy (%)	45,9	47,5 (47,1)	47,6	47,1	48,8
RoE (Ytd., %)	22,8	18,2	16,4	17,8	16,9
RoA (Ytd., %)	1,63	1,42	1,40	1,46	1,55
RoAC, Divize Česká republika (Ytd., %)	35,1	40,0 (35,2)	36,7	40,1	37,4
Ukazatel nákladů na úvěrové riziko (CCR, %, anualizováno)	0,31	0,25	0,18	0,04	0,18
Podíl úvěrů po splatnosti (NPL, %)	(4,79)	4,65 (4,39)	4,07	4,39	3,84
Ukazatel krytí NPL (%)	(50,5)	50,4 (49,7)	53,4	50,5	52,9
Ukazatel kapitálu Core Tier 1 (%)	13,0 ¹	15,6 ¹	17,2 ²	17,0 ²	17,9 ²
Kapitálová přiměřenost – skupina (%)	15,2 ¹	15,6 ¹	17,5 ²	17,4 ²	18,2 ²
Ukazatel solventnosti - ČSOB Pojišťovna (Solvency I, %)	224,0	217,0	213,0	214,7	198,9
Pákový poměr (Basel III, %)	4,73	5,46	5,15	4,56	5,02
Ukazatel čistého stabilního financování (NSFR, Basel III, %)	133,2	135,7	135,9	137,8	134,0
Ukazatel likvidního krytí (Basel III, %)	336,1	225,6	348,4	220,4	219,7
Úvěry / vklady (%)	(75,2)	75,9 (77,0)	76,4	75,9	77,3

Rok 2012 nebyl přepočítán dle metodologických změn (ČMSS & výpočet čisté úrokové marže), rok 2013 byl přepočítán. Údaje v závorkách jsou před přepočítáním. Ukazatel krytí úvěrů po splatnosti byl zpětně přepočítán od roku 2012, aby zohlednil změnu v klasifikaci úvěrů po splatnosti.

¹ Dle Basel II, ² Dle Basel III

Konsolidované (neauditované) finanční výkazy k 30. červnu 2015

Konsolidovaný výkaz zisku a ztráty

(mil. Kč)	2Q 2014	1Q 2015	2Q 2015	Y/Y	Q/Q	1H 2014	1H 2015	Y/Y
Úrokové výnosy	6 863	6 509	6 568	-4%	+1%	13 701	13 077	-5%
Úrokové náklady	-1 033	-853	-1 068	+3%	25%	-2 076	-1 921	-7%
Čistý úrokový výnos	5 830	5 656	5 500	-6%	-3%	11 625	11 156	-4%
Čistý výnos z poplatků a provizí	1 497	1 584	1 600	+7%	+1%	2 889	3 184	+10%
Čistý zisk z finančních nástrojů vykazovaný FVPL ¹	361	704	560	+55%	-20%	623	1 264	>+100%
Ostatní provozní zisk ²	270	504	257	-5%	-49%	577	761	+32%
Provozní výnosy	7 958	8 448	7 917	-1%	-6%	15 714	16 365	+4%
Náklady na zaměstnance	-1 704	-1 784	-1 755	+3%	-2%	-3 412	-3 539	+4%
Všeobecné správní náklady	-1 891	-2 216	-1 918	+1%	-13%	-3 649	-4 134	+13%
Odpisy a amortizace	-161	-152	-154	-4%	+1%	-345	-306	-11%
Provozní náklady	-3 756	-4 152	-3 827	+2%	-8%	-7 406	-7 979	+8%
Ztráty ze znehodnocení	-46	-53	-427	>+100%	>+100%	-85	-480	>+100%
ztráty ze znehodnocení úvěrů a pohledávek	-52	-55	-428	>+100%	>+100%	-94	-483	>+100%
znehodnocení ostatních aktiv	6	2	1	-88%	-72%	9	3	-67%
Podíl na zisku přidružených společností	189	188	210	+11%	+11%	374	397	+6%
Zisk před zdaněním	4 345	4 431	3 872	-11%	-13%	8 597	8 303	-3%
Daň z příjmu*	-710	-653	-584	-18%	-11%	-1 355	-1 237	-9%
Zisk za účetní období	3 635	3 778	3 288	-10%	-13%	7 242	7 066	-2%
Náležící:								
Vlastníkům mateřské společnosti	3 630	3 777	3 290	-9%	-13%	7 236	7 067	-2%
Menšinovým podnikům	5	1	-2	N/A	N/A	6	-1	N/A

¹ FVPL = At fair value through profit and loss (v reálné hodnotě do zisku nebo ztráty)

² Ostatní provozní zisk = čistý zisk z realizovatelných finančních aktiv, výnosy z dividend, čisté ostatní výnosy

Komentář k výkazu zisku a ztráty

Čistý zisk v 1. pololetí 2015 poklesl na 7,1 mld. Kč (meziročně -2 %) i přes růst obchodních objemů, prodej investičních produktů a lepší výsledek z operací na finančních trzích, které nevykompenzovaly klesající čistou úrokovou marži, zvýšené ztráty ze znehodnocení a vyšší provozní náklady (příspěvek do Rezolučního fondu). Bez vlivu příspěvku do Rezolučního fondu by čistý zisk v 1. pololetí 2015 vzrostl meziročně o 1 % díky obchodnímu růstu.



Poznámky:

- Jednorázové položky 1. pololetí 2014 (celkem 0,3 mld. Kč) zahrnuté ve výsledcích: Výnos z dříve znehodnoceného historického případu (0,1 mld. Kč), prodej ICT systému KBC ICT (0,2 mld. Kč).
- Jednorázové položky 1. pololetí 2015 (celkem -0,3 mld. Kč) zahrnuté ve výsledcích: Změny IBNR parametru (-0,3 mld. Kč).

Provozní výnosy vzrostly meziročně o 4 % na 16,4 mld. Kč i přes prostředí nízkých úrokových sazeb. Byly pozitivně ovlivněny silnými prodeji investičních produktů, vyšším výnosem z operací na finančních trzích a pokračujícím růstem obchodních objemů. **Čistý úrokový výnos** poklesl meziročně o 4 %. **Čistý výnos z poplatků a provizí** vzrostl meziročně o 10 %, především díky vyšší poptávce po investičních produktech, která byla částečně kompenzována nižšími poplatky z úvěrů a za vedení účtů.

Provozní náklady se zvýšily meziročně o 8 % na 8,0 mld. Kč v důsledku kombinace vyšších personálních i všeobecně správních nákladů. **Náklady na zaměstnance** vzrostly meziročně o 4 % zejména díky indexaci mezd a odstupnému v souvislosti se snížením průměrného počtu zaměstnanců (-134 FTE). Hlavními faktory 13% meziročního nárůstu **všeobecných správních nákladů** byly: vytvoření položky časového rozlišení k příspěvku do Rezolučního fondu, dále vyšší IT investice a vyšší příspěvek do Fondu pojištění vkladů.

Ztráty ze znehodnocení úvěrů a pohledávek vzrostly z velmi nízké úrovně na 483 mil. Kč a implikují tak **ukazatel nákladů na úvěrové riziko** na úrovni 18 bazických bodů (Ytd., anualizováno). Meziročně vyšší ztráty ze znehodnocení byly účtovány u hypoték v souvislosti s přeceněním zajištění již v 1. čtvrtletí 2015 a nárůstem portfoliových ztrát kvůli jednorázovým změnám IBNR parametru. Ztráty ze znehodnocení byly částečně kompenzovány nižšími ztrátami ze znehodnocení v SME segmentu vlivem aktualizace modelů, dále pak v leasingu a spotřebitelském financování.

Návratnost vlastního kapitálu (ROE) mírně poklesla na 16,9 % stejným vlivem nižšího čistého zisku a vyšším průměrným kapitálem.

Konsolidovaná rozvaha – aktiva

(mil. Kč)	30/6 2014	31/12 2014	30/6 2015	Ytd. změna
Pokladní hotovost a pohledávky vůči centrálním bankám	21 933	72 076	52 471	-27%
Finanční aktiva k obchodování	66 392	50 626	56 159	+11%
Finanční aktiva vykazovaná v reálné hodnotě do Z/Z	6 621	3 327	3 340	0%
Realizovatelná finanční aktiva	84 127	56 121	62 160	+11%
Úvěry a pohledávky - netto	714 344	506 635	604 736	+19%
Úvěry a pohledávky (úvěrové instituce - brutto)	278 670	49 779	127 110	>+100%
Úvěry a pohledávky (bez úvěrových institucí - brutto)	446 384	468 054	488 757	+4%
Opravné položky na ztráty z úvěrů	-10 710	-11 198	-11 131	-1%
Finanční investice držené do splatnosti	149 272	144 074	134 845	-6%
Přecenění na reálnou hodnotu u portfoliově zajišťovacích obchodů	1 833	1 654	1 146	-31%
Zajišťovací deriváty s kladnou reálnou hodnotou	12 435	13 967	11 320	-19%
Pohledávky ze splatné daně	15	69	124	+80%
Pohledávky z odložené daně	99	100	117	+17%
Investice v přidružených společnostech	4 596	4 992	4 570	-8%
Investice do nemovitostí	295	284	2	-99%
Pozemky, budovy a zařízení	6 705	6 796	6 884	+1%
Goodwill a jiná nehmotná aktiva	2 889	2 913	2 964	+2%
Aktiva určená k prodeji	707	515	413	-20%
Ostatní aktiva	1 781	1 490	2 622	+76%
Aktiva celkem	1 074 044	865 639	943 873	+9%

Nárůst díky repo operacím s ČNB.

Konsolidovaná rozvaha – pasiva

(mil. Kč)	30/6 2014	31/12 2014	30/6 2015	Ytd. změna
Finanční závazky k obchodování	104 962	69 624	36 773	-47%
Finanční závazky v zůstatkové hodnotě	864 429	686 136	807 198	+18%
Závazky k centrálním bankám	0	0	0	0%
Závazky k úvěrovým institucím	63 603	59 065	128 417	>+100%
Závazky k ostatním klientům	771 375	599 142	648 682	+8%
Vydané dluhové cenné papíry	29 451	27 929	30 099	+8%
Podřízené závazky	0	0	0	+0%
Přecenění na reálnou hodnotu u portfoliově zajišťovacích obchodů	3 134	5 145	2 804	-46%
Zajišťovací deriváty se zápornou reálnou hodnotou	12 553	11 987	11 019	-8%
Závazky ze splatné daně	379	196	24	-88%
Závazky z odložené daně	2 160	2 280	2 091	-8%
Rezervy	743	736	465	-37%
Ostatní závazky	4 699	3 955	5 367	+36%
Závazky celkem	993 059	780 059	865 741	+11%
Základní kapitál	5 855	5 855	5 855	0%
Emisní ážio	15 509	15 509	15 509	0%
Zákonný rezervní fond	18 687	18 687	18 687	0%
Nerozdělený zisk	32 076	38 397	32 185	-16%
Oceňovací rozdíly z realizovatelných finančních aktiv	5 265	3 732	2 916	-22%
Oceňovací rozdíly ze zajištění peněžních toků	3 389	3 192	2 775	-13%
Oceňovací rozdíly z přepočtu zahraničních měn	2	0	0	0%
Vlastní kapitál náležící akcionářům Banky	80 783	85 372	77 927	-9%
Menšinové podíly	202	208	205	-1%
Vlastní kapitál celkem	80 985	85 580	78 132	-9%
Závazky a vlastní kapitál celkem	1 074 044	865 639	943 873	+9%

Pokles kvůli reklasifikaci repo operací a transakcí na peněžním trhu do Závazků (více v poznámce).

Nárůst díky reklasifikaci repo operací a operací na peněžním trhu z Finančních závazků k obchodování.

Poznámka: ČSOB přehodnotila řízení některých pasiv. Výsledkem toho je, že repo operace a transakce na peněžním trhu, které byly původně vykazovány v řádku „Finanční závazky k obchodování“ do 4Q 2014, jsou od 1Q 2015 nově zahrnuty do řádku „Finanční závazky v zůstatkové hodnotě“ (Závazky k ostatním klientům). Rozvaha za rok 2014 nebyla podle těchto změn přepočítána.

Komentář k rozvaze

Úvěrové portfolio (včetně ČMSS) se zvýšilo na 564 mld. Kč (meziročně +8 %), zejména díky hypotékám, SME / korporátním úvěrům a leasingu.

Hypotéky vzrostly meziročně o 8 % na 221,7 mld. Kč díky mírnému nárůstu cen nemovitostí a úrokovým sazbám na rekordně nízké úrovni. ČSOB poskytla v 1. pololetí 2015 více než 13 tisíc nových hypoték (meziročně +16 %) v objemu skoro 24 mld. Kč (meziročně +19 %), čímž se 2. čtvrtletí 2015 stalo rekordním v historii ČSOB.

Objemy zůstatků **úvěrů ze stavebního spoření** poklesly meziročně o 1 % na 66,4 mld. Kč. Objemy **spotřebitelského financování** rostly, meziroční 3% nárůst portfolia byl způsobený růstem spotřebitelských úvěrů podpořených také marketingovými kampaněmi.

Úvěry malým a středním podnikům pokračovaly ve zrychlování a zvýšily se meziročně o 7 % na 81,0 mld. Kč převážně v oblasti investičních úvěrů. Nárůst byl tažen především mikro a středními podniky. Výsledkem toho se tržní podíl v segmentu malých a středních podniků meziročně zvýšil o 0,5 pb. V oblasti bytových družstev potvrdila ČSOB svou vedoucí pozici. **ČSOB Leasing** dále posílil svou vedoucí pozici na trhu silně rostoucími novými prodeji (meziročně +41 %). Objemy zůstatků vzrostly meziročně o 21 %, růst byl tažen především financováním strojů v SME / korporátním segmentu. Objemy **korporátních úvěrů** vzrostly meziročně o 11 % na 140,2 mld. Kč, tažené všemi kategoriemi zahrnující klasické úvěry (meziročně +6 %) a specializované financování (meziročně +28 %). Obory, ve kterých vzrostly objemy úvěrů meziročně nejvíce, byly distribuce a služby, energetika a financování nemovitostí.

Objem vkladů (včetně ČMSS) vzrostl na 689 mld. Kč (meziročně +6 %), především díky nárůstu běžných účtů.

Meziroční nárůst **klientských vkladů** byl tažen především nárůstem běžných účtů meziročně o 16 %. Spořicí účty a termínované vklady vykazovaly dohromady meziroční pokles o 6 % kvůli přetrvávajícímu prostředí nízkých úrokových sazeb a snížení cen na spořicí účtech v červnu. Objemy **stavebního spoření** mají i nadále sestupný trend, který ukazuje meziroční pokles o 1 %, což bylo také ovlivněno cenovou úpravou. 14% meziroční růst **penzijního fondu** byl ovlivněn především zlepšením retence a nárůstem průměrného měsíčního příspěvku (meziročně +10 %).

Přetrvávající nízké úrokové sazby vkladových produktů potvrzují, že investování do podílových fondů s různými rizikovými profily je pro klienty funkční alternativou jak účinně zvýšit hodnotu svých úspor. **Aktiva pod správou** vzrostla meziročně o 14 %, i přes tržní nejistotu v souvislosti s řeckou a čínskou ekonomikou. Strukturované / zajištěné a ostatní fondy vzrostly meziročně celkem o 25 % plně taženy posledně zmíněným. V 2. čtvrtletí 2015 vzrostly meziročně nové prodeje o 9 %. ČSOB představila nové algoritmické „flexibilní“ fondy, které automaticky reagují na aktuální situaci na trzích (přesouvání mezi dluhopisy a akciemi podle trendu). Během upisovacího období (2 měsíce) investovali klienti více než 0,5 mld. Kč.

Podrobnosti k výsledkům skupiny ČSOB za 1. pololetí roku 2015

Obchodní výsledky – úvěry

Silný růst hypoték, SME / korporátních úvěrů a také leasingu

Hrubé objemy zůstatků, mld. Kč	30.6.2014	30.6.2015	Y/Y
Úvěrové portfolio (včetně ČMSS)	522,9	564,1	8 %
Retail segment			
Hypotéky ¹	205,7	221,7	8 %
Spotřebitelské financování	19,3	19,8	3 %
Leasing	25,3	30,5	21 %
Úvěry ze stavebního spoření ²	66,9	66,4	-1 %
SME / Korporátní segment			
Korporátní úvěry ³	125,8	140,2	11 %
Úvěry malým a středním podnikům	75,9	81,0	7 %
Factoring	4,0	4,4	11 %
Úvěrové portfolio (bez ČMSS)	456,0	497,7	9 %



¹ Hypotéky skupiny ČSOB jsou v bilanci Hypoteční banky, dceřiné společnosti ČSOB.

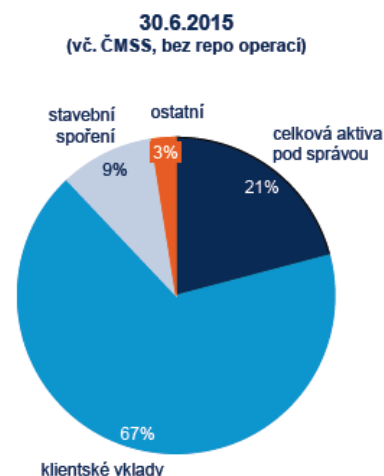
² Úvěry ze stavebního spoření skupiny ČSOB jsou v bilanci ČMSS, která je z 55 % vlastněna ČSOB. Objemy jsou vykazovány v 55% poměru, nevstupují do konsolidované rozvahy ČSOB.

³ Včetně dluhopisů nahrazujících úvěry.

Obchodní výsledky – vklady

Silný růst jak celkových vkladů, tak celkových aktiv pod správou

Objemy zůstatků, mld. Kč	30.6.2014	30.6.2015	Y/Y
Vklady celkem (včetně ČMSS a bez repo operací)	652,2	689,4	6 %
Klientské vklady	550,4	585,6	6 %
Běžné účty	310,3	360,3	16 %
Spořicí účty	227,3	215,0	-5 %
Termínované vklady	12,7	10,3	-19 %
Ostatní ¹	19,2	22,0	15 %
Stavební spoření ²	82,7	81,7	-1 %
Repo operace ³	166,2	41,1	-75 %
Celková aktiva pod správou	159,7	182,2	14 %
Penzijní fondy ⁴	34,6	39,4	14 %
Podílové fondy a ostatní Aktiva pod správou ⁵	125,0	142,8	14 %



¹ Ostatní vklady a repo operace s nebankovními finančními institucemi a ostatní.

² Stavební spoření skupiny ČSOB v bilanci ČMSS, která je z 55 % vlastněna ČSOB. Objemy nejsou součástí konsolidované rozvahy ČSOB.

³ Repo operace s institucionálními klienty.

⁴ Závazky vůči klientům penzijního fondu.

⁵ Aktiva pod správou zahrnují aktiva ve strukturovaných / zajištěných fondech, aktiva v ostatních fondech, ostatní aktiva pod správou, AUM slovenského AM.

Řízení rizik

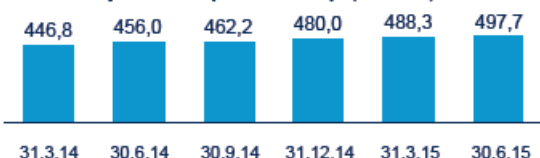
Ukazatel kapitálu Tier 1 (dle Basel III) dosáhl k 30. červnu 2015 hodnoty 17,9 % v porovnání se 17,0 % (dle Basel III) k 30. červnu 2014.

Likvidita skupiny ČSOB zůstává na velmi vysoké úrovni: poměr úvěrů ke vkladům se meziročně zvýšil na 77,3 % k 30. červnu 2015 oproti 75,9 % k 30. červnu 2014.

Podíl úvěrů po splatnosti (tj. více než 90 dnů po splatnosti, podle metodologie ČNB) k 30. červnu 2015 klesl na 3,84 % hrubého objemu úvěrů. **Ukazatel nákladů na úvěrové riziko** (credit cost ratio, CCR) dosáhl za 1. pololetí 2015 výše 0,18 % oproti 0,04 % za stejné období roku 2014.

Úvěrové riziko pod kontrolou

Úvěrové portfolio (bez ČMSS)¹ (mld. Kč)



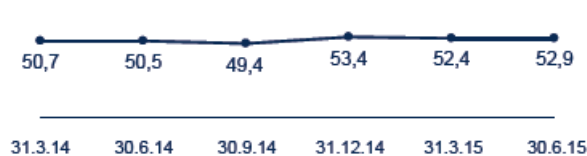
Rezervy na úvěry a pohledávky² (mld. Kč)



Úvěry po splatnosti (mld. Kč)



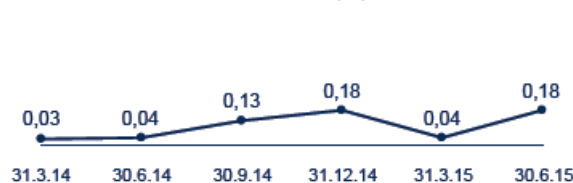
Ukazatel krytí NPL (%)



Podíl úvěrů po splatnosti (%)



Ukazatel nákladů na riziko³ (%)



¹ Úvěry a pohledávky za ostatními klienty (včetně ČMSS) plus úvěry a pohledávky za úvěrovými institucemi bez části expozice vůči úvěrovým institucím připadající na mezibankovní transakce (tj. vklady na peněžním trhu u bank, loro/nostro účty a jiné vypořádací účty) plus dluhopisy nahrazující úvěry.

² Rezervy k bilančním položkám (pouze PD 10, PD 11 a PD 12).

³ Od začátku roku, anualizováno, včetně mimobilančních položek.

Ztráty ze znehodnocení úvěrů a pohledávek

- Ztráty ze znehodnocení úvěrů a pohledávek za 1. pololetí 2015 vzrostly z velmi nízké úrovně na 483 mil. Kč a implikují tak ukazatel nákladů na riziko na úrovni 18 bazických bodů (Ytd., anualizováno).
- Meziročně vyšší ztráty ze znehodnocení byly účtovány u hypoték v souvislosti s přeceněním zajištění již v 1. čtvrtletí 2015 a nárůstem portfoliových ztrát kvůli jednorázovým změnám IBNR parametru. Ztráty ze znehodnocení byly částečně kompenzovány nižšími ztrátami ze znehodnocení v SME segmentu vlivem aktualizace modelů, dále pak v leasingu a spotřebitelském financování.
- Bez vlivu jednorázových změn IBNR parametru v 1. pololetí 2015 by náklady na úvěrové riziko dosáhly 6 bazických bodů (Ytd. anualizováno). Navíc očištěním o výnosy z dříve znehodnocených případů a o aktualizace modelů by ukazatel nákladů na úvěrové riziko dosáhl 13 bazických bodů (Ytd., anualizováno).
- Ztráty ze znehodnocení a pohledávek ve výši 428 mil. Kč byly vytvořeny ve 2. čtvrtletí 2015 především kvůli zvýšení portfoliových ztrát z důvodu jednorázových změn IBNR parametru ve výši 307 mil. Kč zejména u hypoték a spotřebitelského financování.

Úvěry po splatnosti

- Na konci 1. pololetí 2015 podíl úvěrů po splatnosti meziročně poklesl o 55 bazických bodů na 3,84 %, nižší meziroční podíl úvěrů po splatnosti byl zaznamenán ve všech segmentech.

Ukazatel krytí úvěrů po splatnosti

- Krytí úvěrů po splatnosti rezervami na úvěry a pohledávky vzrostlo meziročně o 2,4 procentního bodu na 52,9 %, díky mírně vyššímu krytí napříč všemi segmenty kromě spotřebitelských úvěrů.
- Hypotéky, které tvoří téměř polovinu celkového úvěrového portfolia skupiny (bez ČMSS), vyžadují menší rezervy, protože jsou z velké části kryté zástavou. Nižší ukazatel krytí úvěrů po splatnosti v porovnání s trhem vysvětluje struktura úvěrového portfolia skupiny ČSOB.

Kapitálová pozice

Kapitálová pozice posílena nad požadavky regulátora

Konsolidováno, mil. Kč	30.6.2014	31.12.2014	30.6.2015
Celkový regulatorní kapitál	61 875	60 853	64 497
- Tier 1 kapitál	60 316	60 104	63 396
- Tier 2 kapitál	1 559	749	1 101
- Odčitatelné položky od Tier 1 a Tier 2	-	-	-
Kapitálový požadavek celkem	28 422	27 894	28 358
- Úvěrové riziko	22 061	21 959	22 620
- Tržní riziko	1 791	1 364	1 215
- Operační riziko	4 571	4 571	4 523
Celková RWA	355 280	348 670	354 474
Ukazatel kapitálu (Core) Tier 1	17,0 %	17,2 %	17,9 %
CAD skupina	17,4 %	17,5 %	18,2 %

Tier 1 kapitál se meziročně zvýšil díky nově zahrnutým oceňovacím rozdílům z realizovaných finančních aktiv.

RWA (rizikově vážená aktiva) = kapitálový požadavek celkem / 0,08

Tier 1 kapitál = základní kapitál + emisní ážio + zákonný rezervní fond + nerozdělený zisk – goodwill – nehmotná aktiva

Tier 2 kapitál = podřízený dluh vážený regulatorním koeficientem + přebytek v krytí očekávaných úvěrových ztrát

Celkový regulatorní kapitál = Tier 1 + Tier 2 – odčitatelné položky

*Tier 1 ratio = (Tier 1 kapitál – 0,5 * odčitatelné položky) / (kapitálový požadavek celkem / 0,08)*

Vybrané tržní podíly skupiny ČSOB v ČR

Nárůst podílu u celkových úvěrů díky SME / korporátním úvěrům a úvěrům ze stavebního spoření vedl k posílení vedoucí pozice na trhu

1.

Celkové úvěry¹	↗ 19,8 %
Úvěry ze stavebního spoření ¹	↗ 47,1 %
Stavební spoření ¹	↗ 37,1 %
Hypotéky ¹	↘ 29,3 %
Podílové fondy ¹	↘ 26,9 %
Leasing ²	↗ 17,3 %

2.

Celková depozita¹	↘ 18,8 %
Akciové obchody (Patria) ⁵	↘ 19,8 %

3.

Penzijní fond ³	↘ 13,9 %
SME / korporátní úvěry ¹	↗ 15,7 %
Spotřebitelské financování ^{1,4,7}	⇒ 9,6 %
Factoring ²	↗ 21,5 %

Ostatní

Pojištění ⁶ – celkem (5.)	↗ 6,4 %
Neživotní pojištění ⁶ (6.)	↗ 6,6 %
Životní pojištění ⁶ (7.)	↗ 6,2 %

Tržní podíly k 30. červnu 2015. Šipky ukazují meziroční změnu. Pořadí je odhad ČSOB.

¹ Tržní podíl dle zůstatku k uvedenému datu (včetně ČMSS).

² Tržní podíl dle objemu nových obchodů od začátku roku do daného data.

³ Tržní podíl dle počtu klientů k uvedenému datu.

⁴ Retailové úvěry bez hypoték a úvěrů ze stavebního spoření.

⁵ Obchodované akciové objemy.

⁶ Tržní podíl dle objemu nových obchodů od začátku roku do daného data; dle hrubého předepsaného pojistného.

⁷ Z důvodu změny tržních dat poklesl tržní podíl ČSOB přibližně o 1,8 pb (neúčelová část hypotéky je od března 2015 vykazována v hypotékách a od června 2015 byl navíc zahrnut nový subjekt do tržních statistik). Pokles je způsoben uvedenými důvody přibližně v poměru 60:40.

Rating ČSOB (k 26. srpnu 2015)

Ratingová agentura

Moody's	
Dlouhodobý rating	A2
Výhled	stabilní
Krátkodobý rating	Prime-1
Finanční síla	C-

Standard & Poor's	
Dlouhodobý rating	A
Výhled	negativní
Krátkodobý rating	A-1

Dl. rating platný od:

20. 6. 2012

Poslední potvrzení k:

17. 3. 2015

1. 10. 2014

1. 10. 2014

Ocenění pro skupinu ČSOB vyhlášená v 1. pololetí 2015

ČSOB jmenována nejlepší bankou v ČR, Privátní bankovníctví i Patria dostaly několik ocenění

Euromoney: Nejlepší banka v ČR 2015	Časopis Euromoney ocenil ČSOB jako Nejlepší banku v České republice za rok 2015 .
Global Finance: Nejlepší banka v ČR	Americký časopis Global Finance udělil ČSOB titul Nejlepší banka v České republice za rok 2015 .
Euromoney: Private Banking Survey 2015	ČSOB Privátní bankovníctví získalo ocenění časopisu Euromoney jako Nejlepší privátní banka v České republice za rok 2015 .
Sodexo Zaměstnavatel roku 2015	ČSOB byla zvolena jako druhý nejlepší zaměstnavatel nad 5 000 zaměstnanců v Praze a jako čtvrtý v České republice (celkové pořadí bez ohledu na odvětví).
Ocenění Patrie v roce 2015	Nejlepší investiční banka roku 2015 dle Business Worldwide Nejlepší poskytovatel korporátních služeb roku 2015 dle Acquisition International Nejlepší M&A poradce roku 2015 dle Corporate LiveWire Nejlepší poskytovatel korporátních služeb roku 2015 dle Finance Monthly Global Awards

2. MEZITÍMNÍ KONSOLIDOVANÁ ÚČETNÍ ZÁVĚRKA

Mezitímní konsolidovaná účetní závěrka ČSOB za období končící 30. červnem 2015 sestavená podle Mezinárodního účetního standardu (IAS) 34 Mezitímní účetní výkaznictví ve znění přijatém Evropskou unií (neauditováno) je uvedena **v příloze č. 1** této zprávy.

3. PROFIL SPOLEČNOSTI

Profil ČSOB a skupiny ČSOB

Z historie ČSOB

- 1964** ČSOB založena státem jako banka pro poskytování služeb v oblasti financování zahraničního obchodu a volnoměnových operací s působností na československém trhu.
- 1993** Pokračování aktivit ČSOB na českém i slovenském trhu i po rozdělení Československa.
- 1999** Privatizace ČSOB - majoritním vlastníkem ČSOB se stala belgická KBC Bank.
- 2000** Převzetí podniku Investiční a poštovní banky (IPB).
- 2007** KBC Bank se stala jediným akcionářem ČSOB po odkoupení minoritních podílů.
- 2007** Nová ekologická budova ústředí v Praze - Radlicích pro 2 600 zaměstnanců (Stavba roku 2007).
- 2008** Slovenská organizační složka ČSOB transformována k 1. lednu do samostatné právnické osoby ovládané společností KBC Bank prostřednictvím 100% podílu na hlasovacích právech.
- 2009** V prosinci ČSOB prodala KBC Bank svůj podíl ve slovenské ČSOB.
- 2013** Vznik samostatné divize Česká republika v rámci KBC Group.

Profil ČSOB a skupiny ČSOB

Československá obchodní banka, a. s., (dále jen „ČSOB“ nebo „Banka“), působí jako **univerzální banka** v České republice. Jejím akcionářem je od roku 1999 (od roku 2007 jediným) belgická KBC Bank, která je 100% dceřinou společností mezinárodní bankopojišťovací skupiny KBC Group. S platností od 1. ledna 2013 uspořádala KBC Group své aktivity na klíčových trzích do tří obchodních divizí – Belgie, Česká republika (zahrnuje všechny obchodní aktivity KBC v České republice) a Mezinárodní trhy.

ČSOB poskytuje své **služby všem klientským segmentům**, tj. fyzickým osobám, malým a středním podnikům, korporátním a institucionálním klientům. **V retailovém bankovníctví v ČR** působí Banka pod základními obchodními značkami – ČSOB (pobočky), Era (finanční centra) a Poštovní spořitelna (obchodní místa České pošty). ČSOB svým zákazníkům nabízí **širokou škálu bankovních produktů a služeb**, včetně produktů a služeb ostatních společností skupiny ČSOB.

Skupina ČSOB je tvořena Bankou a společnostmi, s nimiž je ČSOB propojena. Finanční skupina ČSOB zahrnuje strategické společnosti v ČR ovládané přímo či nepřímo ČSOB, případně KBC, které nabízejí finanční služby, a to: Hypoteční banku, Českomoravskou stavební spořitelnu, ČSOB Penzijní společnost, ČSOB Leasing, ČSOB Factoring, skupinu Patria (od 1. ledna 2015 součást skupiny ČSOB), ČSOB Pojišťovnu a ČSOB Asset Management.

Do produktového portfolia skupiny ČSOB (divize Česká republika) **kromě standardních bankovních služeb patří:** financování potřeb spojených s bydlením (hypotéky a půjčky ze stavebního spoření), pojistné produkty, penzijní fondy, produkty kolektivního financování a správa aktiv, specializované služby (leasing a factoring), služby spojené s obchodováním s akciemi na finančních trzích.

Skupina ČSOB v číslech	31. 12. 2014	30. 6. 2015
Zaměstnanci skupiny (přepočtený stav) ¹	7 552	7 326
z toho zaměstnanci Banky ²	6 491	6 237
Klienti ČSOB (pouze Banka, v milionech)	2,86	2,85
Uživatelé internetového bankovníctví (Banka, v milionech)	1,51	1,53
Pobočky retail/SME a poradenská centra	762	753
Pobočky ČSOB pro retail a SME	232	230
Era finanční centra	76	76
Poradenská centra ČMSS ³	338	329
Centra Hypoteční banky	28	28
Pobočky ČSOB Pojišťovny	88	90
Leasingové pobočky ČSOB	10	10
Korporátní pobočky ČSOB	11	11
PS - obchodní místa České pošty	cca 3 100	cca 3 100
Bankomaty (Banka) ⁴	1 047	1 053

¹ Bez zaměstnanců společného podniku a přidružených společností. Zahnutí zaměstnanci Patrie a nově zaměstnanci v programu matek; údaj za rok 2014 byl zpětně přepočítán.

² Nově zahrnutí zaměstnanci v programu matek; údaj za rok 2014 byl zpětně přepočítán.

³ Od 30. června 2015 jsou mezi Poradenská centra ČMSS zahrnována také ČMSS poradenská místa; údaj za rok 2014 byl zpětně přepočítán.

⁴ Včetně bankomatů partnerských bank.

Výroční zprávy a další informace o ČSOB a skupině ČSOB jsou k dispozici na webových stránkách www.csob.cz.

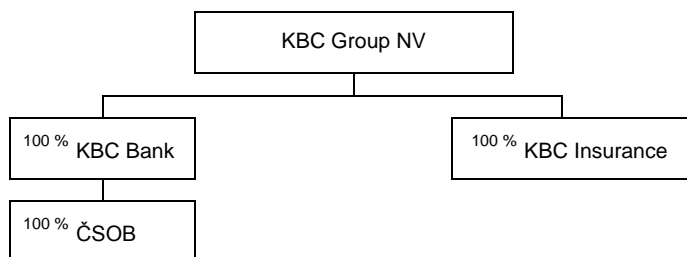
Profil skupiny KBC

ČSOB je stoprocentní dceřinou společností KBC Bank NV. Jediným akcionářem společnosti KBC Bank je KBC Group NV. Obě společnosti sídlí v Bruselu v Belgii.

KBC Group je **integrovaná bankopojišťovací skupina**, která se zaměřuje především na klientelu v oblasti fyzických osob, privátního bankovníctví, malých a středních podniků a středně velkých korporací. Geograficky skupina působí především na svých domácích trzích v Belgii, v České republice, na Slovensku, v Maďarsku a Bulharsku, přičemž působí také v Irsku a v omezené míře také v několika dalších zemích světa (podpora korporátních klientů hlavních trhů).

Na konci roku 2014 skupina KBC na svých pěti domácích trzích a v Irsku obsluhovala zhruba 10 milionů klientů a zaměstnávala cca 36 tisíc zaměstnanců (přepočtený stav), z toho asi polovinu v zemích střední a východní Evropy.

Zjednodušené schéma skupiny KBC k 30. červnu 2015



Přehled společností skupiny KBC lze nalézt na webových stránkách www.kbc.com.

Akcie KBC Group jsou obchodovány na burze Euronext v Bruselu. Kmenovými akcionáři KBC Group jsou KBC Ancora, Cera, MRBB (sdružení zemědělců) a ostatní kmenoví akcionáři.

KBC Group v číslech		31. 12. 2014	30. 6. 2015
Aktiva celkem	mld. EUR	245,2	256,7
Klientské úvěry a pohledávky	mld. EUR	124,6	126,1
Klientská depozita a dluhové cenné papíry	mld. EUR	161,8	170,2
Čistý zisk	mil. EUR	1 762	1 176
Common equity Tier 1, KBC Group (Basel III, plně aplikováno, včetně zbývajících státní pomoci)	%	14,3	16,7
Poměr nákladů k výnosům (C/I), bankovníctví	%	58	55

Více informací lze nalézt na webových stránkách www.kbc.com.

ČSOB jako osoba ovládaná a ovládající

V rámci skupiny KBC a skupiny ČSOB působí ČSOB jako osoba ovládaná i osoba ovládající.

ČSOB je **osobou ovládanou** jediným akcionářem, společností KBC Bank NV (IČ 90029371), resp. jejím jediným akcionářem, společností KBC Group NV (IČ 90031317). KBC Bank i KBC Group mají sídlo na adrese: Havenlaan 2, B-1080 Brusel (Sint-Jans Molenbeek), Belgie.

Ovládání je vykonáváno prostřednictvím rozhodování jediného akcionáře v působnosti valné hromady ve smyslu zákona o obchodních korporacích. Ovládající osoba dále vykonává svůj vliv rovněž prostřednictvím svých zástupců v orgánech ČSOB, zejména v dozorčí radě a případně v představenstvu společnosti, a to v limitech stanovenými právními předpisy. Jde především o kooperaci a koordinaci v oblasti řízení rizik, výkonu auditu a dodržování pravidel obezřetnosti. Za obchodní vedení ČSOB je odpovědné představenstvo.

ČSOB dodržuje právní předpisy České republiky, které zabraňují zneužití kontroly ovládající osobou. Při své činnosti se ČSOB řídí především zákonem o obchodních korporacích, předpisy regulujícími činnost bank a daňovými předpisy včetně pravidel pro stanovení transferových cen mezi propojenými osobami. Činnost ČSOB rovněž podléhá dohledu ČNB. Regulatorní a dohledový systém kontroly je doplněn vnitřním kontrolním systémem, který je zajištěn zejména činností představenstva společnosti, dozorčí rady, výboru pro audit a specializovaných oddělení vnitřního auditu, compliance a řízení rizik ČSOB. Za funkčnost vnitřního kontrolního systému je odpovědné představenstvo.

V období od 1. ledna do 30. června 2015 ČSOB nedržela žádné vlastní akcie ani akcie KBC Bank či KBC Group.

ČSOB je zároveň **osobou ovládající**. Údaje o společnostech ovládaných ČSOB k 30. červnu 2015 jsou uvedeny je uvedena **v příloze č. 2** této zprávy.

ČSOB není závislá na žádné jiné společnosti ve skupině.

4. ŘÍDÍCÍ A KONTROLNÍ ORGÁNY

Orgány společnosti ČSOB jsou: valná hromada, představenstvo, dozorčí rada a výbor pro audit.

Působnost a činnost orgánů ČSOB je uvedena ve Stanovách ČSOB, které schvaluje valná hromada.

V působnosti valné hromady ČSOB rozhoduje jediný akcionář (KBC Bank NV).

Představenstvo

Představenstvo ČSOB, statutární orgán společnosti, zastupuje ČSOB ve všech otázkách a je pověřeno jejím řízením.

Představenstvo ČSOB v 1. pololetí 2015

Jméno a příjmení	Funkce	Vznik členství	Aktuální funkční období člena od ¹	Vrcholné vedení ⁴ / Oblast řízení
John Arthur Hollows	Předseda ²	1. 5. 2014	1. 5. 2014	Generální ředitel
Marek Ditz	Člen	1. 1. 2013	1. 1. 2013	Vrchní ředitel, Specializované bankovníctví a pojištění
Petr Knapp	Člen	20. 5. 1996	21. 5. 2014 ³	Vrchní ředitel, Vztahové bankovníctví
Petr Hutla	Člen	27. 2. 2008	28. 2. 2013 ³	Vrchní ředitel, Retail
Jiří Vévoda	Člen	8. 12. 2010	8. 12. 2010	Vrchní ředitel, Řízení financí
Tomáš Kořínek	Člen	1. 1. 2015	1. 1. 2015	Vrchní ředitel, Řízení rizik skupiny
Koen Wilmots	Člen představenstva od 8. 12. 2010 do 31. 3. 2015; člen vrcholného vedení do 9. 3. 2015			

¹ Funkční období člena představenstva zvoleného před 3. červnem 2011 je pětileté, jinak čtyřleté.

² Od 2. května 2014.

³ Zvolen na další funkční období.

⁴ Osobami ve vrcholném vedení ČSOB byli v 1. pololetí 2015 členové představenstva.

Oblasti řízení jednotlivých členů představenstva ČSOB (vrcholného vedení) k 30. červnu 2015 jsou popsány v organizační struktuře ČSOB, která je uvedena v příloze č. 3 této zprávy.

Dozorčí rada

Dozorčí rada ČSOB dohlíží na výkon působnosti představenstva a na činnost společnosti.

Dozorčí rada ČSOB v 1. pololetí 2015

Jméno a příjmení	Funkce	Vznik členství	Aktuální funkční období člena od ¹
Pavel Kavánek	Předseda ²	1. 5. 2014	1. 5. 2014
Hendrik George Adolphe Gerard Soete	Člen	24. 2. 2007 ³	20. 6. 2012 ⁴
Franky Depickere	Člen	1. 6. 2014	1. 6. 2014
Christine Van Rijseghem	Členka	1. 6. 2014	1. 6. 2014
Martin Jarolím	Člen	1. 1. 2015	1. 1. 2015
Marko Voljč	Člen od 29. 6. 2010 do 1. 1. 2015		
Jan Gysels	Člen od 14. 2. 2013 do 15. 4. 2015		

¹ Funkční období člena dozorčí rady je čtyřleté.

³ Kooptován.

² Předseda od 30. června 2014.

⁴ Zvolen na další funkční období.

Výbor pro audit

Výbor pro audit ČSOB působí jako samostatný orgán společnosti. Členy výboru pro audit volí a odvolává valná hromada ČSOB.

Výbor pro audit ČSOB v 1. pololetí 2015

Jméno a příjmení	Funkce	Vznik členství	
Martin Jarolím	Předseda ¹	Člen dozorčí rady ČSOB	1. 6. 2014
Pavel Kavánek	Člen	Předseda dozorčí rady ČSOB	1. 6. 2014
Petr Šobotník	Nezávislý člen	Není členem žádného jiného orgánu ČSOB	1. 2. 2011
Jan Gysels	Člen od 5. 4. 2013 do 15. 4. 2015		

¹ Předseda od 9. dubna 2015.

Změny v řídicích a kontrolních orgánech ČSOB v 1. pololetí 2015

Rozhodnutí KBC Bank jako jediného akcionáře ČSOB při výkonu působnosti valné hromady:

Dne 30. prosince 2014

- Tomáš Kořínek byl zvolen členem představenstva ČSOB ke dni 1. lednu 2015. (Odpovědnost za oblast Řízení rizik skupiny.)
- Marko Voljč byl odvolán z dozorčí rady ČSOB ke dni 1. lednu 2015.
- Martin Jarolím byl zvolen členem dozorčí rady ČSOB ke dni 1. lednu 2015.

Dne 3. března 2015

- Koen Wilmots byl odvolán z představenstva ČSOB ke dni 31. března 2015.
- Jan Gysels byl odvolán z dozorčí rady ČSOB ke dni 15. dubna 2015.
- Jan Gysels byl odvolán z výboru pro audit ČSOB ke dni 15. dubna 2015.

Představení nových členů řídicích a kontrolních orgánů ČSOB je uvedeno na straně 43 (Tomáš Kořínek) a na straně 46 (Martin Jarolím) Výroční zprávy ČSOB za rok 2014, která je k dispozici na webových stránkách www.csob.cz.

5. CENNÉ PAPIRY ČSOB

Akcie ČSOB (k 30. 6. 2015)	ISIN	CZ0008000288	100% vlastníkem akcií ČSOB je společnost KBC Bank NV, se sídlem Havenlaan 2, B-1080 Brussels (Sint-Jans Molenbeek), Belgie.
	Druh	Kmenové akcie	
	Forma	Na majitele	
	Podoba	Zaknihovaná	
	Počet emitovaných akcií	292 750 001 ks	
	Jmenovitá hodnota	20 Kč	
	Celkový objem emise	5 855 000 020 Kč	
	Základní kapitál	5 855 000 020 Kč	
	Splaceno	100 %	

Akcie ČSOB se neobchodují na evropském regulovaném trhu. ČSOB nevydala žádné vyměnitelné dluhopisy nebo prioritní dluhopisy ve smyslu § 286 zákona č. 90/2012 Sb., o obchodních korporacích.

V 1. pololetí 2015 nedržela ČSOB žádné vlastní akcie ani nevydala žádné zatímní listy.

Dluhopisy a investiční certifikáty *(dosud nesplacené)*

V České republice je ČSOB emitentem dluhopisů a hypotečních zástavních listů (HZL), které byly vydány v rámci dluhopisového programu ČSOB. Tento program byl schválen v listopadu 2003 Komisí pro cenné papíry (včetně společných emisních podmínek pro předem neurčený počet emisí dluhopisů) v maximálním objemu nesplacených dluhopisů 30 mld. Kč s dobou trvání programu 10 let.

K 30. červnu 2015 evidovala ČSOB následující **emise dluhopisů**, které vydala v České republice v rámci dluhopisového programu:

Název dluhopisu	ISIN	Datum emise	Objem vydaných dluhopisů (jmenovitá hodnota)	
Hypoteční zástavní list ČSOB 4,60%/2015	CZ0002000706	15. 11. 2005	mil. Kč	1 300
Dluhopis ČSOB VAR/2018	CZ0003701799	22. 12. 2008	mil. Kč	10
Dluhopis ČSOB koš akcií/2015	CZ0003702441	27. 10. 2010	mil. Kč	121,7
Dluhopis ČSOB 3M PRIBOR/2016	CZ0003702540	2. 3. 2011	mil. Kč	149
Dluhopis ČSOB Inflow II/2016 (dvě tranše)	CZ0003702789	17. 3. 2011	mil. Kč	630
Dluhopis ČSOB Měny II/2016	CZ0003702821	5. 5. 2011	mil. Kč	280
Dluhopis ČSOB koš akcií II/2016	CZ0003702839	9. 6. 2011	mil. Kč	111,3
Dluhopis ČSOB likvidní IV/2017 (tři tranše)	CZ0003703050	2. 2. 2012	mil. Kč	2 360,16
Dluhopis ČSOB 3M PRIBOR II/2017	CZ0003703183	29. 3. 2012	mil. Kč	210
Dluhopis ČSOB likvidní VI/2017 (tři tranše)	CZ0003703472	6. 8. 2012	mil. Kč	4 000

Původní dluhopisový program byl uzavřen. Žádná emise dluhopisů ani dluhopisový program se nyní nepřipravuje.

K 30. červnu 2015 evidovala ČSOB v České republice následující **emise investičních certifikátů** v rámci veřejného i neveřejného programu:

Název investičního certifikátu	ISIN	Datum emise	Objem vydaných investičních certifikátů (jmenovitá hodnota)	
			mil. EUR	mil. Kč
ČSOB Investiční certifikát VI.	CZ0000300264	30. 10. 2013	mil. EUR	4,121
ČSOB Investiční certifikát IX.	CZ0000300306	19. 2. 2014	mil. Kč	135,61
ČSOB Investiční certifikát XVI.	CZ0000300371	25. 6. 2014	mil. Kč	107,55
ČSOB Investiční certifikát XVII.	CZ0000300389	25. 6. 2014	mil. Kč	93,05
ČSOB Investiční certifikát XVIII.	CZ0000300397	20. 8. 2014	mil. Kč	129,34
ČSOB Investiční certifikát XIX.	CZ0000300405	20. 8. 2014	mil. Kč	131,80
ČSOB Investiční certifikát XX.	CZ0000300413	24. 9. 2014	mil. Kč	160,62
ČSOB Investiční certifikát XXI.	CZ0000300439	15. 10. 2014	mil. Kč	199,67
ČSOB Investiční certifikát XXII.	CZ0000300462	26. 11. 2014	mil. Kč	138,4
ČSOB Investiční certifikát XXIII.	CZ0000300488	20. 11. 2014	mil. USD	2,822
ČSOB Investiční certifikát XXIV.	CZ0000300504	17. 12. 2014	mil. Kč	156,79
ČSOB Investiční certifikát XXV.	CZ0000300512	17. 12. 2014	mil. Kč	114,27
ČSOB Investiční certifikát XXVI.	CZ0000300520	17. 12. 2014	mil. Kč	166,68
ČSOB Investiční certifikát XXVII.	CZ0000300538	17. 12. 2014	mil. Kč	159,47
ČSOB Investiční certifikát XXVIII.	CZ0000300561	25. 2. 2015	mil. Kč	154,25
ČSOB Investiční certifikát XXIX.	CZ0000300587	15. 4. 2015	mil. USD	5,894
ČSOB Investiční certifikát XXX.	CZ0000300579	15. 4. 2015	mil. Kč	169,35
ČSOB Investiční certifikát XXXI.	CZ0000300595	22. 4. 2015	mil. Kč	40,23
ČSOB Investiční certifikát XXXII. (dvě tranše)	CZ0000300603	22. 4. 2015	mil. Kč	68,77
ČSOB Investiční certifikát XXXIII.	CZ0000300629	6. 5. 2015	mil. Kč	62,63
ČSOB Investiční certifikát XXXIV.	CZ0000300611	6. 5. 2015	mil. Kč	208,92
ČSOB Investiční certifikát XXXV.	CZ0000300645	20. 5. 2015	mil. Kč	90,05
ČSOB Investiční certifikát XXXVI.	CZ0000300660	3. 6. 2015	mil. Kč	136,37
ČSOB Investiční certifikát UL I.	CZ0000300652	12. 6. 2015	mil. Kč	157
ČSOB Investiční certifikát XXXVII.	CZ0000300678	17. 6. 2015	mil. Kč	142,75

V červenci a srpnu 2015 vydala ČSOB v České republice následující **emise investičních certifikátů** v rámci neveřejného programu:

Název investičního certifikátu	ISIN	Datum emise	Objem vydaných investičních certifikátů (jmenovitá hodnota)	
			mil. Kč	mil. Kč
ČSOB Investiční certifikát UL II.	CZ0000300686	10. 7. 2015	mil. Kč	417
ČSOB Investiční certifikát XXXVIII.	CZ0000300694	15. 7. 2015	mil. Kč	134,12
ČSOB Investiční certifikát XXXIX.	CZ0000300702	22. 7. 2015	mil. Kč	142,41
ČSOB Investiční certifikát UL III.	CZ0000300710	10. 8. 2015	mil. Kč	230,82

Dluhopis ČSOB VAR/2018 je přijat k obchodování na **Regulovaném trhu** Burzy cenných papírů Praha, a.s.; obchodování s dluhopisy bylo zahájeno dne 22. prosince 2008. Ostatní dluhopisy, HZL a investiční certifikáty nejsou cennými papíry přijatými k obchodování na evropském regulovaném trhu.

Prospekt dluhopisového programu, doplňky k němu a emisní dodatky jsou stejně tak jako prospekt Dluhopisu ČSOB VAR/2018 k dispozici na internetových stránkách ČSOB www.csob.cz.

Účelem vydání dluhopisů a investičních certifikátů ČSOB je především rozšíření nabídky investičních produktů pro klienty Banky.

6. DALŠÍ INFORMACE

Rozhodnutí jediného akcionáře ČSOB při výkonu působnosti valné hromady

podle ustanovení § 12 zákona č. 90/2012 Sb., zákona o obchodních korporacích

KBC Bank NV jako jediný akcionář společnosti ČSOB schválila dne 9. dubna 2015:

Řádnou nekonsolidovanou účetní závěrku ČSOB k 31. prosinci 2014 a řádnou konsolidovanou účetní závěrku ČSOB k 31. prosinci 2014 sestavené podle EU IFRS.

Rozdělení nekonsolidovaného čistého zisku ČSOB za rok 2014 uvedeného v řádné nekonsolidované účetní závěrce ČSOB k 31. prosinci 2014 v celkové výši 13 207 803 tis. Kč tímto způsobem:

- Čistý zisk ČSOB byl rozdělen mezi akcionáře.
- Dividenda na akcii činila 45,12 Kč (vyplaceny v květnu 2015).

Informace k soudním sporům

Nejvýznamnější soudní spor vedený proti ČSOB k 30. červnu 2015 je uveden v následující tabulce včetně sporné částky (bez případného příslušenství).

Subjekt sporu		Závazek (mil. Kč)
1	ICEC-HOLDING, a.s.	11 893

Podle názoru ČSOB tento soudní spor nepředstavuje žádné riziko vzhledem ke své naprosté nedůvodnosti. Navíc u tohoto soudního sporu má ČSOB rizika případné prohry pokryta slibem odškodnění ČNB uzavřeným v souvislosti s prodejem podniku IPB.

Události v oblasti společenské odpovědnosti v 1. pololetí 2015

ČSOB i nadále investuje do společnosti a své komunity.

Odpovědné podnikání

Bezkontaktní debetní Kartu dobré vůle využívá již 553 privátních klientů. Karta je specifická tím, že z každé transakce odvádí 0,6 % na charitu. Klienti tak pomohli lidem v těžkých životních situacích nebo podpořili velmi aktuální projekty neziskových organizací, se kterými ČSOB spolupracuje. K 30. červnu se již podařilo shromáždit 850 tis. Kč.

Vzdělávání

V 6. ročníku **ČSOB Nadačního programu vzdělání** podpořila ČSOB milionem korun projekty rozvíjející finanční gramotnost. Druhé kolo se zaměří na bezpečnost v online prostředí.

Poradní sbor **Fondu vzdělání**, společného projektu ČSOB a Výboru dobré vůle – Nadace Olgy Havlové udělil v březnu pravidelné stipendium dalším 10 studentům se zdravotním a sociálním handicapem. Další 3 studenti získali jednorázový příspěvek na školné. V roce 2015 pobírá stipendium z Fondu vzdělání celkem 77 studentů. Se dvěma novými stipendistkami se setkal i John Hollows.

Diverzita

V květnu jezdila v Liberci **benefiční tramvajová Linka bezpečí**, která měla za cíl upozornit na fungování neziskové organizace pomáhající dětem v obtížných životních situacích. Představila také témata, s nimiž konzultanti dětem v krizi pomáhají, a také zdůraznila nezbytnost finanční podpory od široké veřejnosti. Kampaň pro Linku bezpečí uspořádala Era společně s Dopravním podnikem města Liberce. Era je generálním partnerem Linky bezpečí již od roku 2010.

Regiony

Do letošní kampaně **Do práce na kole** se zapojilo 224 zaměstnanců v 64 týmech a společně ujeli téměř 50 tisíc km. ČSOB za každý ujetý kilometr věnovala 2 Kč Výboru dobré vůle – Nadaci Olgy Havlové. ČSOB se navíc umístila **na 3. místě v kategorii Cyklozaměstnavatel roku - Praha**.

Regionální fond rozvoje Poštovní spořitelny má za sebou první letošní kolo. Poskytnuté granty ve výši 1,4 mil. Kč přispějí ke zlepšení sousedských vztahů a k rozvíjení činných a soběstačných sousedských komunit.

Následné události po 30. červnu 2015

Záměr přesunout IT z pobočky KBC Group Czech Branch do ČSOB (uveřejněno 15. července 2015)

Představenstvo ČSOB a zástupci KBC odsouhlasili záměr přesunout IT z pobočky KBC Group Czech Branch do ČSOB. Rozsah IT služeb poskytovaných skupině ČSOB zůstává nezměněný. Převod IT do ČSOB předpokládá především nižší administrativní zátěž a vyšší flexibilitu řešení požadavků interních klientů. Předpokládaný termín převodu je k 31. prosinci 2015.

Další události

Kapitola	Část
Mezitímní konsolidovaná účetní závěrka	Příloha č. 1 Poznámka č. 39
Řídící a kontrolní orgány	Příloha č. 3 Organizační struktura ČSOB
Cenné papíry ČSOB	Emise investičních certifikátů

Nový web ČSOB

Koncem července 2015 spustila ČSOB nové webové stránky. Výroční zprávy a další povinné informace jsou k dispozici v sekci **Povinně uveřejňované informace** na adrese <https://www.csob.cz/portal/o-csob/povinne-uverejnovane-informace>.

7. OČEKÁVANÝ VÝVOJ

Očekávaná hospodářská a finanční situace ve 2. pololetí roku 2015

V prvních šesti měsících roku zaznamenala **česká ekonomika** oživení, když hrubý domácí produkt (HDP) za 1. čtvrtletí 2015 vzrostl meziročně o 4,0 % a HDP za 2. čtvrtletí 2015 podle předběžného odhadu Českého statistického úřadu vzrostl meziročně o 4,4 %. Za zrychlením české ekonomiky stála především rostoucí domácí a v menším rozsahu i zahraniční poptávka. Na základě svých makroekonomických prognóz skupina ČSOB očekává, že HDP za celý rok 2015 vzroste meziročně o 4,0 %.

ČSOB vykázala v první polovině roku 2015 meziročně lehce nižší zisk. Dobrá obchodní výkonnost skupiny ČSOB, částečně zmírněná vytvořením položky časového rozlišení k příspěvku do Rezolučního fondu, je výsledkem silného růstu úvěrů a vkladů, prodeje investičních produktů a pokračující dobré kvality úvěrů. **I ve druhé polovině roku 2015** se skupina ČSOB zaměří na poskytování vysoce kvalitních finančních služeb svým klientům a na lepší porozumění jejich potřebám, mimo jiné soustavným úsilím na zvyšování atraktivity služeb. To vše by mělo napomoci získat skupině ČSOB odpovídající tržní podíly na vybraných segmentech trhu.

Skupina ČSOB chce být referencí v bankovníctví a pojišťovnictví prostřednictvím uvedení klienta do centra svého dění a dosahování udržitelného růstu.

Obsluha segmentů bankovníctví pro fyzické osoby a SME bude i ve 2. pololetí 2015 klíčovou částí podnikání skupiny ČSOB. Skupina ČSOB se bude rovněž zaměřovat na uspokojení potřeb svých korporátních klientů v prostředí zrychlující se ekonomiky. Skupina ČSOB bude nadále usilovat o udržení solidní ziskovosti prostřednictvím růstu obchodních objemů a efektivní kontroly nákladů i svého důrazu na kvalitu aktiv. Dále vylepšená, již tak silná, kapitálová a likvidní pozice skupiny ČSOB umožní vyšší růst úvěrového portfolia než vkladů. Představenstvo předpokládá, že v prostředí nízkých úrokových sazeb bude i ve 2. pololetí 2015 pokračovat čistá úroková marže v sestupné trajektorii a částečně tak zmírní efekt silného obchodního růstu ve 2. pololetí 2015.

8. ČESTNÉ PROHLÁŠENÍ

Osoby odpovědné za Zprávu o činnosti ČSOB za 1. pololetí roku 2015 prohlašují, že:

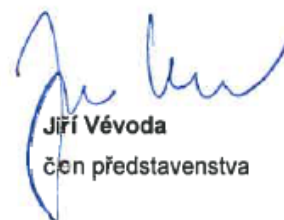
Zpráva o činnosti ČSOB za 1. pololetí roku 2015 podává podle jejich nejlepšího vědomí věrný a poctivý obraz o finanční situaci, podnikatelské činnosti a výsledcích hospodaření ČSOB a jejího konsolidačního celku za uplynulé pololetí a o vyhlídkách budoucího vývoje finanční situace, podnikatelské činnosti a výsledků hospodaření ČSOB a jejího konsolidačního celku.

V Praze dne 26. srpna 2015

Československá obchodní banka, a. s.



John Arthur Hollows
předseda představenstva



Jiří Vévoda
člen představenstva

9. PŘÍLOHY

- 1 Mezitímní konsolidovaná účetní závěrka ČSOB za období končící 30. červnem 2015
- 2 Společnosti skupiny ČSOB
- 3 Organizační struktura ČSOB

Kontakt:

Vztahy k investorům

Československá obchodní banka, a. s.

Radlická 333/150

150 57 Praha 5

e-mail: investor.relations@csob.cz

Příloha č. 1 Zprávy o činnosti ČSOB za 1. pololetí roku 2015

Mezitímní konsolidovaná účetní závěrka ČSOB za období končící 30. červnem 2015

Mezitímní konsolidovaná účetní závěrka za období končící 30. červnem 2015

Podle Mezinárodního účetního standardu (IAS) 34 Mezitímní účetní výkaznictví ve znění přijatém Evropskou unií (Neauditováno)

KONSOLIDOVANÝ VÝKAZ ZISKU A ZTRÁTY ZA OBDOBÍ KONČÍCÍ 30. ČERVNEM 2015

Podle Mezinárodních účetního standardu IAS 34 Mezitímní účetní výkaznictví ve znění přijatém Evropskou unií

(mil. Kč)	Poznámka	1-6/2015	1-6/2014
Úrokové výnosy	5	13 077	13 701
Úrokové náklady	6	-1 921	-2 076
Čistý úrokový výnos		11 156	11 625
Výnosy z poplatků a provizí		4 896	4 398
Náklady na poplatky a provize		-1 712	-1 509
Čistý výnos z poplatků a provizí	7	3 184	2 889
Výnosy z dividend		6	7
Čistý zisk z finančních nástrojů vykazovaných v reálné hodnotě do zisku nebo ztráty a kurzové rozdíly	8	1 264	623
Čistý zisk z realizovatelných finančních aktiv		322	213
Čisté ostatní výnosy	9	433	357
Provozní výnosy		16 365	15 714
Náklady na zaměstnance	10	-3 539	-3 412
Všeobecné správní náklady	11	-4 134	-3 649
Odpisy a amortizace	22, 23	-306	-345
Provozní náklady		-7 979	-7 406
Ztráty ze znehodnocení	12	-480	-85
Podíl na zisku přidružených společností	19	397	374
Zisk před zdaněním		8 303	8 597
Daň z příjmu	13	-1 237	-1 355
Zisk za účetní období		7 066	7 242
Případající:			
Vlastníkům mateřské společnosti		7 067	7 236
Menšinovým podílníkům		-1	6

Příloha tvoří nedílnou součást této mezitímní konsolidované účetní závěrky.

KONSOLIDOVANÝ VÝKAZ O ÚPLNÉM VÝSLEDKU ZA OBDOBÍ KONČÍCÍ 30. ČERVNEM 2015

Podle Mezinárodních účetního standardu IAS 34 Mezitímní účetní výkaznictví ve znění přijatém Evropskou unií

(mil. Kč)	Poznámka	1-6/2015	1-6/2014
Zisk za účetní období		7 066	7 242
Kurzové rozdíly z přepočtu závěrek zahraničních jednotek		0	0
Čistý zisk ze zajištění peněžních toků		-518	1 029
Čistý zisk / ztráta z realizovatelných finančních aktiv		-978	535
Daň z příjmu vyplývající z ostatního úplného výsledku		261	-165
Ostatní úplný výsledek za účetní období, po zdanění	31	-1 235	1 399
Úplný výsledek za účetní období, po zdanění		5 831	8 641
Případající:			
Vlastníkům mateřské společnosti		5 834	8 643
Menšinovým podílníkům		-3	-2

Příloha tvoří nedílnou součást této mezitímní konsolidované účetní závěrky.

KONSOLIDOVANÝ VÝKAZ O FINANČNÍ SITUACI K 30. ČERVNU 2015

Podle Mezinárodních účetního standardu IAS 34 Mezitímní účetní výkaznictví ve znění přijatém Evropskou unií

(mil. Kč)	Poznámka	30.6.2015	31.12.2014
AKTIVA			
Pokladní hotovost a pohledávky vůči centrálním bankám	15	52 471	72 076
Finanční aktiva k obchodování	16	56 159	50 626
Finanční aktiva vykazovaná v reálné hodnotě do zisku nebo ztráty	16	3 340	3 327
Realizovatelná finanční aktiva	17	62 160	56 121
Finanční investice držené do splatnosti	17	134 845	144 074
Úvěry a pohledávky	18	604 736	506 635
Přecenění na reálnou hodnotu u portfoliově zajišťovaných položek		1 146	1 654
Zajišťovací deriváty s kladnou reálnou hodnotou	20	11 320	13 967
Pohledávky ze splatné daně		124	69
Pohledávky z odložené daně	13	117	100
Investice v přidružených společnostech	19	4 570	4 992
Investice do nemovitostí	21	2	284
Pozemky, budovy a zařízení	22	6 884	6 796
Goodwill a jiná nehmotná aktiva	23	2 964	2 913
Aktiva určená k prodeji	24	413	515
Ostatní aktiva	25	2 622	1 490
Aktiva celkem		943 873	865 639
ZÁVAZKY A VLASTNÍ KAPITÁL			
Finanční závazky k obchodování	26	36 773	69 624
Finanční závazky v zůstatkové hodnotě	27	807 198	686 136
Přecenění na reálnou hodnotu u portfoliově zajišťovaných položek		2 804	5 145
Zajišťovací deriváty se zápornou reálnou hodnotou	20	11 019	11 987
Závazky ze splatné daně		24	196
Závazky z odložené daně	13	2 091	2 280
Ostatní závazky	28	5 367	3 955
Rezervy	29	465	736
Závazky celkem		865 741	780 059
Základní kapitál	30	5 855	5 855
Emisní ážio		15 509	15 509
Zákonný rezervní fond		18 687	18 687
Nerozdělený zisk		32 185	38 397
Oceňovací rozdíly z realizovatelných finančních aktiv	30	2 916	3 732
Oceňovací rozdíly ze zajištění peněžních toků	30	2 775	3 192
Oceňovací rozdíly z přepočtu zahraničních měn	30	0	0
Vlastní kapitál připadající vlastníkům mateřské společnosti		77 927	85 372
Menšinové podíly		205	208
Vlastní kapitál celkem		78 132	85 580
Závazky a vlastní kapitál celkem		943 873	865 639

Příloha tvoří nedílnou součást této mezitímní konsolidované účetní závěrky.

KONSOLIDOVANÝ VÝKAZ ZMĚN VLASTNÍHO KAPITÁLU ZA OBDOBÍ KONČÍCÍ 30. ČERVNEM 2015

Podle Mezinárodních účetního standardu IAS 34 Mezitímní účetní výkaznictví ve znění přijatém Evropskou unií

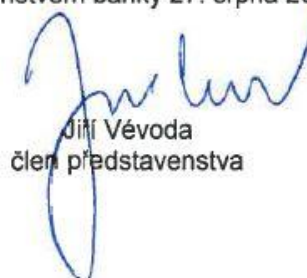
(mil. Kč)	Náležící akcionářům banky					Menšinové podíly	Vlastní kapitál celkem
	Základní kapitál (Poznámka: 30)	Emisní ážio	Rezervní fond ⁽¹⁾	Nerozdělený zisk	Oceňovací rozdíly (Poznámka: 30, 31)		
1. leden 2014	5 855	15 509	18 687	32 949	7 249	204	80 453
Zisk za účetní období	0	0	0	7 236	0	6	7 242
Ostatní úplný výsledek za účetní období	0	0	0	0	1 407	-8	1 399
Úplný výsledek za účetní období	0	0	0	7 236	1 407	-2	8 641
Dividendy akcionářům banky (Poznámka: 14)	0	0	0	-8 109	0	0	-8 109
30. červen 2014	5 855	15 509	18 687	32 076	8 656	202	80 985
1. leden 2015	5 855	15 509	18 687	38 397	6 924	208	85 580
Zisk za účetní období	0	0	0	7 067	0	-1	7 066
Ostatní úplný výsledek za účetní období	0	0	0	0	-1 233	-2	-1 235
Úplný výsledek za účetní období	0	0	0	7 067	-1 233	-3	5 831
Dividendy akcionářům banky (Poznámka: 14)	0	0	0	-13 208	0	0	-13 208
Změna v rámci podnikové kombinace	0	0	0	-71	0	0	-71
30. červen 2015	5 855	15 509	18 687	32 185	5 691	205	78 132

⁽¹⁾ Rezervní fond je tvořen kumulovanými převody z nerozděleného zisku v souladu se Stanovami Banky. Tento rezervní fond lze použít na základě rozhodnutí představenstva Banky.

Příloha tvoří nedílnou součást této mezitímní konsolidované účetní závěrky.

Mezitímní konsolidovaná účetní závěrka byla schválena představenstvem banky 27. srpna 2015 a z jeho pověření podepsána:


John Arthur Hollows
předseda představenstva


Jiří Vévoda
člen představenstva

ZKRÁCENÝ KONSOLIDOVANÝ VÝKAZ O PENĚŽNÍCH TOCÍCH ZA OBDOBÍ KONČÍCÍ 30. ČERVNEM 2015

Podle Mezinárodních účetního standardu IAS 34 Mezitímní účetní výkaznictví ve znění přijatém Evropskou unií

(mil. Kč)	Poznámka	1-6/2015	Po úpravě 1-6/2014
PROVOZNÍ ČINNOST			
Zisk před zdaněním		8 303	8 596
Úpravy o:			
Změna v provozních aktivech		-25 830	113 703
Změna v provozních závazcích		-19 301	-54 177
Nepeněžní položky zahrnuté do zisku před zdaněním		230	4 649
Čistý zisk z investiční činnosti		-6	-232
Čistá placená daň z příjmů		-1 385	-1 779
Čisté peněžní toky z provozní činnosti		-37 989	70 760
INVESTIČNÍ ČINNOST			
Nákup investičních cenných papírů držených do splatnosti		-3 945	-5 346
Splatnost / prodej investičních cenných papírů		11 346	5 627
Čisté peněžní toky z pozemků, budov, zařízení, nehmotných aktiv a aktiv určených k prodeji		-171	93
Čisté peněžní toky z investic do nemovitostí		1	-19
Dividendy od přidružených společností a společných podniků		690	50
Čisté peněžní toky z titulu akvizice dceřiné společnosti		1 254	0
Čisté peněžní toky z investiční činnosti		9 175	405
FINANČNÍ ČINNOST			
Splacení dluhopisů		0	-309
Emise dluhopisů		1 637	1 567
Vyplacené dividendy	14	-13 208	-8 109
Čisté peněžní toky z finanční činnosti		-11 571	-6 851
Čisté zvýšení hotovosti a hotovostních ekvivalentů		-40 385	64 314
Hotovost a hotovostní ekvivalenty na počátku roku		55 922	15 434
Čisté zvýšení hotovosti a hotovostních ekvivalentů		-40 385	64 314
Hotovost a hotovostní ekvivalenty na konci roku	33	15 537	79 748
Dodatečné informace			
Úroky placené		-1 921	-2 458
Úroky přijaté		13 363	14 083
Dividendy přijaté (od jiných než přidružených společností a společných podniků)		6	7

Příloha tvoří nedílnou součást této mezitímní konsolidované účetní závěrky.

PŘÍLOHA MEZITÍMNÍ KONSOLIDOVANÉ ÚČETNÍ ZÁVĚRKY ZA OBDOBÍ KONČÍCÍ 30. ČERVNEM 2015

Podle Mezinárodního účetního standardu IAS 34 Mezitímní účetní výkaznictví ve znění přijatém Evropskou unií

Vybrané komentáře k výkazům jsou uvedeny níže. Čísla a názvy komentářů, která se objevují pouze v roční zprávě, ale neobjevují se v pololetní zprávě, jsou uvedeny výlučně pro orientaci v roční zprávě.

1. ÚVOD

Československá obchodní banka, a. s. (dále Banka nebo ČSOB) sídlem Radlická 333/150, Praha 5, IČ 00001350, je česká akciová společnost. ČSOB je univerzální bankou působící v České republice a poskytuje širokou škálu bankovních služeb a produktů jak v českých korunách, tak i v cizích měnách pro domácí i zahraniční klientelu. Mateřskou společností Banky je KBC Bank NV (KBC Bank), která je ovládána KBC Group NV (KBC Group).

Mezi hlavní činnosti a služby ČSOB patří přijímání vkladů od veřejnosti, poskytování úvěrů, investování do cenných papírů na vlastní účet, finanční pronájem (finanční leasing), platební styk a zúčtování, vydávání a správa platebních prostředků, poskytování záruk, otvírání akreditivů, obstarávání inkasa, poskytování všech investičních služeb ve smyslu zvláštního zákona, vydávání hypotečních zástavních listů, finanční makléřství, výkon funkce depozitáře, směnárenská činnost (nákup devizových prostředků), poskytování bankovních informací, obchodování na vlastní účet nebo na účet klienta s devizovými hodnotami a se zlatem a pronájem bezpečnostních schránek. Dále Banka vykonává činnosti, které přímo souvisí s výše uvedenými činnostmi a činnosti vykonávané pro jiné společnosti, pokud souvisejí se zajištěním provozu společnosti a provozu jiných bank, finančních institucí a podniků pomocných bankovních služeb, nad nimiž společnost vykonává kontrolu.

Dále skupina ČSOB (Skupina) (Poznámka: 3) poskytuje svým klientům finanční služby v následujících oblastech: stavební spoření a hypotéky, správa aktiv, kolektivní investování, penzijní připojištění, leasing, factoring a distribuce životního a neživotního pojištění.

2. DŮLEŽITÉ ÚČETNÍ POSTUPY

Mezitímní konsolidovaná účetní závěrka by měla být hodnocena spolu s roční konsolidovanou účetní závěrkou Skupiny k 31. prosinci 2014.

Pro mezitímní účetní závěrku byla použita stejná účetní pravidla a metody výpočtů jako v poslední roční účetní závěrce k 31. prosinci 2014, s výjimkou nových standardů a interpretací přijatých pro rok 2015 (Poznámka: 2.3).

2.1 Základní zásady vedení účetnictví

Mezitímní konsolidovaná účetní závěrka byla sestavena na základě ocenění v pořizovacích cenách kromě realizovatelných cenných papírů, finančních aktiv a závazků vykazovaných v reálné hodnotě do zisku nebo ztráty a derivátů, které jsou oceněny reálnou hodnotou. Mezitímní konsolidovaná účetní závěrka je vyjádřena v milionech korun českých (mil. Kč), které jsou pro Skupinu měnou vykazování.

Prohlášení o shodě

Mezitímní konsolidovaná účetní závěrka Skupiny byla sestavena v souladu s Mezinárodním účetním standardem IAS 34 Mezitímní účetní výkaznictví ve znění přijatém Evropskou unií (EU IFRS).

Konsolidace

Mezitímní konsolidovaná účetní závěrka zahrnuje Banku, všechny společnosti, které jsou kontrolovány Bankou (dceřiné společnosti), všechny Bankou společně kontrolované společnosti (společné podniky) a všechny společnosti, ve kterých Banka uplatňuje významný vliv (přidružené společnosti). Účetní politiky dceřiných společností a společných podniků byly dle potřeb změněny k zajištění nezbytné konzistence s politikami Skupiny.

Vnitropodnikové transakce, zůstatky a nerealizované zisky z operací mezi společnostmi ve Skupině jsou eliminovány.

Dceřiné společnosti jsou plně konsolidovány od data, kdy je kontrola plně převedena na Skupinu. Kontroly je dosaženo, pokud je Skupina vystavena variabilním výnosům nebo na ně má právo na základě své angažovanosti v této jednotce a může tyto výnosy prostřednictvím své moci nad ní ovlivňovat. Skupina ovládá jednotku, do níž investovala, pouze tehdy, pokud platí, že:

- má moc nad jednotkou, do níž investovala,
- na základě své angažovanosti v jednotce, do níž investovala, je vystavena variabilním výnosům nebo má na takové výnosy právo,
- je schopna využívat moci nad jednotkou, do níž investovala, k ovlivnění výše svých výnosů.

Výsledky dceřiných společností pořízených nebo vyřazených v průběhu účetního období jsou příslušně zahrnuty do konsolidovaného výkazu zisku a ztráty od data pořízení nebo do data vyřazení.

Menšinové podíly reprezentují část zisku nebo ztráty a čistých aktiv, které nejsou vlastněny, přímo nebo nepřímo, Skupinou a jsou samostatně prezentovány v konsolidovaném výkazu zisku a ztráty a ve vlastním kapitálu v konsolidovaném výkazu o finanční situaci odděleně od vlastního kapitálu náležejícího akcionářům mateřské společnosti.

Společné podniky a přidružené společnosti zahrnuté do konsolidace Skupiny jsou konsolidovány ekvivalenční metodou.

2.2 Významné účetní předpoklady a odhady

Při určení částek zachycených v účetní závěrce v procesu aplikace účetních pravidel vedení Skupiny posoudilo a provedlo odhady v následujících nejvýznamnějších oblastech:

Reálná hodnota finančních nástrojů

Pokud nelze určit reálné hodnoty finančních aktiv a finančních závazků vykázaných ve výkazu o finanční situaci z aktivních trhů, jsou jejich reálné hodnoty určeny využitím různých oceňovacích technik, které zahrnují použití matematických modelů. V případech, kdy je to možné, jsou vstupy do těchto modelů brány z pozorování trhů. Pokud to však není možné, je třeba při stanovení reálných hodnot použít určitý stupeň odborného odhadu. Při tomto posouzení je třeba brát v úvahu likviditu, kredit a modelové vstupy, jako jsou korelace a volatilita finančních nástrojů uzavřených na delší období.

Snížení hodnoty finančních nástrojů

Ke každému rozvahovému dni Skupina posuzuje, zda by nemělo být do výkazu zisku a ztráty zaúčtováno snížení hodnoty jejich finančních nástrojů. Při odhadu částky a časování budoucích peněžních toků potřebných pro určení požadovaného snížení hodnoty je obzvláště třeba využít úsudku vedení. Taková posouzení jsou založena na mnoha různých předpokladech a skutečné výsledky mohou být odlišné.

Kromě specifických opravných položek tvoří Skupina také portfoliové opravné položky ke skupině úvěrů, ke kterým není specificky identifikována specifická tvorba opravných položek, které však mají vyšší riziko nezaplacení, než bylo původně očekáváno.

Úsudek vedení je také vyžadován pro stanovení reálné hodnoty zajištění, což má významný dopad na snížení hodnoty.

Snížení hodnoty goodwillu

Goodwill je testován na snížení hodnoty na roční bázi. Pro tyto účely je goodwill přiřazen k tzv. peněžitotvorné jednotce, u níž se očekává, že bude mít přínos ze synergií získaných z podnikové kombinace. Peněžitotvorná jednotka tvoří nejmenší možnou úroveň v rámci Skupiny, na které je goodwill sledován pro účely vnitřního řízení. Její identifikace a rovněž výpočet částky přínosu zahrnuje úsudek.

Klasifikace leasingu

Klasifikace leasingu na finanční nebo operativní je založena na rozsahu, v jakém jsou rizika a odměny plynoucí z vlastnictví aktiva převedena z pronajímatele na nájemce. Pokud jsou téměř všechna rizika a odměny plynoucí z vlastnictví aktiva převedena na nájemce, leasing je klasifikován jako finanční. Úsudek vedení je nutný k určení rozsahu převedených rizik a odměn.

Odložené daňové pohledávky

Odložené daňové pohledávky z nevyužitých daňových ztrát jsou zachyceny ve výši, kterou bude pravděpodobně možné realizovat proti očekávaným zdanitelným ziskům v budoucnosti. Při určení částky vykázané odložené daňové pohledávky je třeba použít úsudek vedení založený na pravděpodobném časování a úrovni budoucích zdanitelných zisků společně s budoucími daňově plánovacími strategiemi.

Rezervy

Rezervy jsou zaúčtovány, pokud má společnost současný závazek, který je důsledkem minulé události, je pravděpodobné, že k vyrovnání závazku bude nutný odtok prostředků představujících ekonomický prospěch a je možné provést spolehlivý odhad výše závazku. Úsudky jsou nutné k ohodnocení, zda existuje současný závazek, a zda je pravděpodobné, že událost nastane. Úsudek vedení je nezbytný také k odhadu výše závazku.

Posouzení povahy účasti ve společnostech konsolidačního celku

Skupina zváží veškerá relevantní fakta a okolnosti v posuzování toho, zda má nad společností, do níž investovala, kontrolu, společnou kontrolu (a její typ) nebo v ní má významný vliv. Posouzení je založeno na závěrech, k nimž Banka došla při hodnocení hlasovacích práv, potenciálních hlasovacích práv, smluvních ujednání s ostatními držiteli hlasovacích práv a práv vyplývajících z ostatních ujednání.

2.3 Změny účetních postupů

Účinné od 1. ledna 2015

Účetní politiky použité při přípravě Skupinové mezitímní konsolidované účetní závěrky jsou v souladu s politikami použitými při přípravě Skupinové výroční zprávy pro rok končící 31. prosince 2014 s výjimkou přijetí následujících standardů, dodatků a interpretací. Jejich přijetí nemělo žádný vliv na Skupinový výkaz zisku a ztráty nebo Skupinový výkaz o finanční situaci, pokud není výslovně uvedeno.

Plán definovaných požitků: Příspěvky zaměstnanců (Novela IAS 19) je platná pro účetní období začínající po 1. červenci 2014. Novela přináší objasnění požadavků pro účtování příspěvků od zaměstnanců nebo třetích stran do plánu definovaných požitků. Specifikuje podmínky, za kterých lze příspěvky účtovat jako snížení nákladů na služby.

Zdokonalení Mezinárodních standardů účetního výkaznictví (2009 – 2011), vydané v květnu 2012 s cílem odstranit nesrovnalosti a vyjasnit jejich znění. Pro jednotlivé standardy platí samostatná přechodná ustanovení. Žádný ze standardů nebudou mít významný vliv na účetní postupy, finanční pozici a výkonnost Skupiny.

Účinné po 1. lednu 2015

Následující standardy, dodatky a interpretace byly vydány a jsou účinné po 1. lednu 2015. Skupina nepřijala předčasně tyto standardy. Pokud není výslovně uvedeno, nové standardy, dodatky a interpretace nebudou mít významný vliv na Skupinové finanční výkazy.

IFRS 9 Finanční nástroje (2014) je platný pro účetní období začínající po 1. lednu 2018. Tento standard ještě nebyl schválen Evropskou komisí.

Klasifikace a oceňování finančních nástrojů

Finanční aktiva lze oceňovat zůstatkovou hodnotou, jestliže jsou splněny obě podmínky:

- Účetní jednotka má pro dané finanční aktivum takový ekonomický model, jehož cílem je inkasovat peněžní toky z něj plynoucí; a
- Smluvní podmínky finančního aktiva dávají vzniknout peněžním tokům, které odpovídají pouze platbě jistiny a úroků z jistiny.

Finanční aktiva lze oceňovat reálnou hodnotou přes ostatní hospodářský výsledek, jestliže jsou splněny obě podmínky:

- Účetní jednotka má pro dané finanční aktivum takový ekonomický model, jehož cílem je inkasovat peněžní toky z něj plynoucí anebo jej prodat
- Smluvní podmínky finančního aktiva dávají vzniknout peněžním tokům, které odpovídají pouze platbě jistiny a úroků z jistiny.

Ostatní finanční aktiva jsou oceňována reálnou hodnotou přes výkaz zisku nebo ztráty. IFRS 9 zachovává "fair value option". Reklasifikace mezi třemi kategoriemi jsou požadovány v případě, že entita změní obchodní model.

Všechny kapitálové nástroje jsou oceňovány reálnou hodnotou buď do ostatního úplného výsledku, nebo do zisku a ztrát.

IFRS 9 ruší požadavek oddělovat vložený derivát od hostitelské smlouvy a požaduje ohodnocení celého nástroje podle výše uvedených podmínek.

Finanční závazky jsou klasifikovány a oceňovány buď zůstatkovou, nebo reálnou hodnotou přes výkaz zisku nebo ztrát. Finanční závazek může být určen k oceňování reálnou hodnotou za určitých podmínek, pokud toto vyústí v přesnější informaci:

- Odstraňuje nebo snižuje nekonzistenci v ocenění nebo zaúčtování
- Skupina finančních závazků je řízena a jejich výkonnost je hodnocena na základě reálné hodnoty.

IFRS 9 požaduje, aby změny reálné hodnoty vlastních dluhových nástrojů, které jsou způsobeny změnami vlastního úvěrového rizika, byly zaúčtovány v ostatním úplném hospodářském výsledku. Původní požadavky k odúčtování finančních aktiv a závazků jsou beze změny přesunuty z IAS 39 do IFRS 9.

Znehodnocení finančních aktiv

IFRS 9 zavádí třístupňový model, který zohledňuje změny úvěrové kvality od počátečního zaúčtování.

V úrovni 1 se nachází finanční nástroje, u nichž nedošlo k významnému nárůstu úvěrového rizika od počátečního zaúčtování, nebo mají ke dni závěrky nízké úvěrové riziko. U těchto aktiv jsou zaúčtovány dvanáctiměsíční očekávané úvěrové ztráty. Úrokový výnos je počítán na základě hrubé účetní hodnoty aktiv.

Úroveň 2 obsahuje takové finanční nástroje, u nichž došlo k významnému nárůstu úvěrového rizika od počátečního zaúčtování, ale neexistuje u nich objektivní důkaz znehodnocení. U těchto aktiv jsou zaúčtovány celoživotní očekávané úvěrové ztráty. Úrokový výnos je stále počítán na základě hrubé účetní hodnoty aktiv.

V úrovni 3 se nachází finanční nástroje, u nichž existuje objektivní důkaz znehodnocení. U těchto aktiv jsou zaúčtovány celoživotní očekávané úvěrové ztráty. Úrokový výnos je počítán na základě čisté účetní hodnoty aktiv.

Nový model bude používán pro dluhové nástroje v zůstatkové hodnotě nebo v reálné hodnotě přes ostatní hospodářský výsledek. Dále se podle něj budou účtovat úvěrové rámce, finanční záruky, které nejsou v reálné hodnotě přes výkaz zisku nebo ztráty, pohledávky z leasingu a obchodního styku. Standard povoluje zjednodušené účtování pro pohledávky z leasingu a obchodního styku, které neobsahují významnou finanční složku. Není nutné počítat dvanáctiměsíční očekávané úvěrové ztráty a lze užít celoživotní očekávané úvěrové ztráty. Pro aktiva s významnou finanční složkou je možnost volby mezi zjednodušeným nebo obecným modelem.

Účtování očekávaných ztrát finančních aktiv bude mít významný dopad na Skupinu. Skupina posuzuje míru tohoto dopadu.

Zajišťovací účetnictví

Třetí fáze, obecné zajišťovací účetnictví, sblízuje zajišťovací účetnictví a řízení rizik. V praxi bude možné použít zajišťovací účetnictví k širšímu spektru strategií řízení rizik. Tři typy zajišťovacích vztahů (zajištění peněžních toků, reálné hodnoty a čisté investice do zahraniční jednotky) byly přeneseny beze změny z IAS 39 do IFRS 9. Zajišťovací vztah musí být efektivní jak v počátku, tak v průběhu a tento vztah je podroben kvantitativnímu a kvalitativnímu prospektivnímu testování. Původní testování efektivity se posunulo od striktního rozmezí 80-125% k testování toho, zda zajišťovací vztah odpovídá skutečnému řízení rizik. Pokud zajišťovací vztah odpovídá cílům řízení rizik, nemůže být dobrovolně ukončen. Místo toho je nutné upravit zajištěnou položku nebo zajišťovací nástroj tak, aby zajišťovací poměr opět odpovídal požadavku na efektivitu zajištění.

Nederivátová finanční aktiva a závazky v reálné hodnotě vykazované do zisku nebo ztráty mohou být určena jako zajišťovací nástroje v zajištění jakýchkoliv rizik, ne pouze v zajištění cizoměnového rizika. Musí být určena buď celá, nebo v poměru k hodnotě jistiny.

V modelu zajišťovacího účetnictví lze použít nefinanční položky jako rizikové složky, pokud je možné tyto složky identifikovat a spolehlivě je ocenit.

Obecné zajišťovací účetnictví bude mít pouze marginální (pokud vůbec) dopad na existující zajišťovací konstrukce.

Nový standard bude mít významný dopad na finanční výkazy Skupiny. Skupina posuzuje míru tohoto dopadu.

Účtování o akvizici podílu ve společných činnostech (Novela IFRS 11) je platná pro účetní období začínající po 1. lednu 2016. Novela požaduje, aby nabyvatel podílu ve společných činnostech aplikoval principy standardu IFRS 3 o podnikových kombinacích, s výjimkou principů, které jsou v konfliktu s návody v této novele.

Prodej nebo příspěvek aktiv mezi investorem a jeho přidruženým nebo společným podnikem (Novela IFRS 10 a IAS 28) je platná pro účetní období začínající po 1. lednu 2016. Novela objasňuje účtování transakcí, kdy mateřská společnost ztratí kontrolu nad dceřným podnikem, který není považován za podnik podle IFRS 3. Zisk nebo ztráta vznikající z prodeje nebo příspěvku aktiva přidruženému nebo společnému podniku je účtována ve výkazu zisku a ztrát matky pouze do míry podílů nespřízněných investorů v přidruženém nebo společném podniku.

Ekvivalenční metoda v individuální účetní závěrce (Novela IAS 27) je platná pro účetní období začínající po 1. lednu 2016. Novela uvádí zpět možnost používání ekvivalenční metody pro investice do dceřných, přidružených nebo společných podniků v individuální účetní závěrce.

Investiční společnosti: Aplikace výjimky z konsolidace (Novela IFRS 10, 12 a IAS 28) je platná pro účetní období začínající po 1. lednu 2016. Novela dále vyjasňuje výjimku z konsolidace pro investiční společnosti.

IFRS 14 Regulační odložené účty je platný pro účetní období začínající po 1. lednu 2016. Tento standard je omezen pro entity poprvé aplikující IFRS, které účtují o zůstatcích na odložených účtech podle místní GAAP.

IFRS 15 Výnosy ze smluv se zákazníky je platný pro účetní období začínající po 1. lednu 2017. Základním konceptem standardu je identifikace jednotlivých povinností plnění. Účetní jednotky budou postupovat podle pětikrokového modelu:

1. Identifikace smlouvy se zákazníkem (smlouva existuje, pouze když je pravděpodobné, že entita bude inkasovat cenu)
2. Identifikace jednotlivých povinností plnění ve smlouvě (slib převodu zboží nebo služeb)
3. Stanovení transakční ceny (pouze pokud v budoucnu nemůže být částka stornována)
4. Alokace transakční ceny k jednotlivým povinnostem plnění
5. Zaúčtování výnosu v momentu, kdy je povinnost splněna

Standard není použitelný pro pojistné smlouvy, finanční nástroje a finanční leasingy. Skupina posuzuje míru dopadu standardu na finanční výkazy.

Iniciativa zveřejnění (Novela IAS 1) je platná pro účetní období začínající po 1. lednu 2016. Novela zdůrazňuje používání profesního odhadu v určení kde a v jakém pořadí jsou informace zveřejněny ve finančních výkazech. Novela zdůrazňuje, že materialita se týká celých finančních výkazů a že zahrnutí nemateriálních informací může potlačit užitečnost zveřejnění.

Objasnění použitelných metod odepisování a amortizace (Novela IAS 16 a IAS 38) je platná pro účetní období začínající po 1. lednu 2016. Novela vysvětluje použití metody odpisů a amortizace založené na výnosech. **Zemědělství: Nosičské rostliny (Novela IAS 16 a IAS 41)** je platná pro účetní období začínající po 1. lednu 2016. Novela definuje nosičské rostliny a začleňuje je do rozsahu působnosti IAS 16.

Zdokonalení Mezinárodních standardů účetního výkaznictví (2010-2012, 2011-2013 a 2012-2014), vydané v prosinci 2013 a v září 2014 s cílem odstranit nesrovnalosti a vyjasnit jejich znění. Pro jednotlivé standardy platí samostatná přechodná ustanovení. Novelty mají datum účinnosti 1. července 2014 nebo 1. ledna 2016.

2.4 Důležité účetní postupy

Základní účetní postupy použité při přípravě těchto mezitímních konsolidovaných finančních výkazů jsou k dispozici ve Výroční zprávě. V 1. pololetí 2015 nebyly provedeny žádné změny v účetních politikách, které by měly významný vliv na výsledek.

2.5 Komparativy

Reklasifikace

V září 2014 vstoupila v účinnost nová pravidla Jednotného rámce konsolidovaného finančního výkaznictví (FINREP) vydaného Evropskou komisí pro bankovní dohled. Skupiny ČSOB a KBC se rozhodly použít stejné zařazení vybraných položek do struktury konsolidovaných finančních výkazů tak, aby byly v souladu s požadavky FINREP vzhledem k tomu, že toto zařazení poskytuje spolehlivější a přesnější informace o povaze těchto aktiv a závazků včetně lepší porovnatelnosti s ostatními vykazujícími subjekty na trhu. Z tohoto důvodu jsou některé položky zařazeny do struktury výkazu o peněžních tocích k 30. červnu 2015 odlišným způsobem ve srovnání s tím, jak byly vykázány k 30. červnu 2014. V souladu se změnami v roce 2014 byly některé položky ve srovnatelných zůstatcích reklasifikovány.

Rekonciliace vybraných položek konsolidovaného výkazu o peněžních tocích k 30. červnu 2014 je následující:

(CZKm)	1-6/2014 Před úpravou	Úpravy					1-6/2014 Po úpravě
		A	B	C	D	E	
PROVOZNÍ ČINNOST							
Zisk před zdaněním	8 596	0	0	0	0	0	8 596
Úpravy o:							
Změna v provozních aktivech	106 607	1 809	1 208	0	4 272	-193	113 703
Změna v provozních závazcích	-66 194	0	0	10 533	1 484	0	-54 177
Nepeněžní položky zahrnuté do zisku před zdaněním	4 456	0	0	0	0	193	4 649
Čistý zisk z investiční činnosti	-232	0	0	0	0	0	-232
Čistá placená daň z příjmů	-1 779	0	0	0	0	0	-1 779
Čisté peněžní toky z provozní činnosti	51 454	1 809	1 208	10 533	5 756	0	70 760
INVESTIČNÍ ČINNOST							
Nákup investičních cenných papírů držených do splatnosti	-5 346	0	0	0	0	0	-5 346
Splatnost / prodej investičních cenných papírů	5 627	0	0	0	0	0	5 627
Čisté peněžní toky z pozemků, budov, zařízení, nehmotných aktiv a aktiv určených k prodeji	93	0	0	0	0	0	93
Čisté peněžní toky z investic do nemovitostí	-19	0	0	0	0	0	-19
Dividendy od přidružených společností a společných podniků	50	0	0	0	0	0	50
Čisté peněžní toky z investiční činnosti	405	0	0	0	0	0	405
FINANČNÍ ČINNOST							
Splacení dluhopisů	-309	0	0	0	0	0	-309
Emise dluhopisů	1 567	0	0	0	0	0	1 567
Vyplacené dividendy	-8 109	0	0	0	0	0	-8 109
Čisté peněžní toky z finanční činnosti	-6 851	0	0	0	0	0	-6 851
Čisté zvýšení hotovosti a hotovostních ekvivalentů	45 008	1 809	1 208	10 533	5 756	0	64 314
Hotovost a hotovostní ekvivalenty na počátku roku	19 633	8 464	-9 033	-10 533	6 903	0	15 434
Čisté zvýšení hotovosti a hotovostních ekvivalentů	45 008	1 809	1 208	10 533	5 756	0	64 314
Hotovost a hotovostní ekvivalenty na konci roku	64 641	10 273	-7 825	0	12 659	0	79 748

Vysvětlivky k provedeným úpravám a reklasifikacím jsou následující:

- A/ Zahnutí povinných minimálních rezerv
- B/ Vyloučení aktiv a závazků určených k obchodování
- C/ Zahnutí repo transakcí s Ministerstvem financí České republiky
- D/ Vyloučení čisté hodnoty pohledávek a závazků vůči protistranám, které nejsou v souladu s definicí úvěrových institucí podle pravidel FINREP
- E/ Zahnutí amortizace diskontů a prémie v portfoliu u investičních cenných papírů.

3. KONSOLIDAČNÍ CELEK A PODNIKOVÉ KOMBINACE

Do konsolidačního celku Skupina zahrnuje 24 společností. Přehled podílů (%) ve významných společnostech je následující:

Název	Zkrácený název	Země	%	
			30.6. 2015	31.12. 2014
Dceřiné společnosti				
Bankovní informační technologie, s.r.o.	BANIT	Česká republika	100,00	100,00
Centrum Radlická, a.s.	Centrum Radlická	Česká republika	100,00	100,00
ČSOB Advisory, a.s.	ČSOB Advisory	Česká republika	100,00	100,00
ČSOB Factoring, a.s.	ČSOB Factoring	Česká republika	100,00	100,00
ČSOB Leasing, a.s.	ČSOB Leasing	Česká republika	100,00	100,00
	ČSOB Leasing			
ČSOB Leasing pojišťovací makléř, s.r.o.	pojišťovací makléř	Česká republika	100,00	100,00
ČSOB Penzijní společnost, a. s., člen skupiny ČSOB	ČSOB PS	Česká republika	100,00	100,00
ČSOB Property fund, uzavřený investiční fond, a.s., člen skupiny ČSOB	ČSOB Property fund	Česká republika	61,61	61,61
Hypoteční banka, a.s.	Hypoteční banka	Česká republika	100,00	100,00
Merrion properties, s.r.o.	Merrion properties	Česká republika	61,61	61,61
Patria Corporate Finance, a.s.	Patria CF	Česká republika	100,00	0
Patria Finance, a.s.	Patria Finance	Česká republika	100,00	0
Patria Online, a.s.	Patria Online	Česká republika	100,00	0
Radlice Rozvojová, a.s.	Radlice Rozvojová	Česká republika	100,00	100,00
Společný podnik				
Českomoravská stavební spořitelna, a.s.	ČMSS	Česká republika	55,00	55,00
Přidružené společnosti				
ČSOB Asset Management, a.s., investiční společnost	ČSOB AM	Česká republika	40,08	40,08
ČSOB Pojišťovna, a.s., člen holdingu ČSOB	ČSOB Pojišťovna	Česká republika	0,24	0,24

Dne 19. prosince 2014 byla uzavřena smlouva mezi společnostmi ČSOB a KBC Securities NV o nákupu 100% akcií a 100% podílu na hlasovacích právech ve společnosti Patria Online, a.s. (člen skupiny KBC Group). Akvizice společnosti Patria Online, a.s., která má plnou kontrolu ve společnostech Patria Finance, a.s. a Patria Corporate Finance, a.s., umožní Skupině nabízet investiční služby a poradenství v oblasti fúzí a akvizic klientům Skupiny. Pořizovací cena ve výši 1 180 mil. Kč byla určena na základě nezávislého znaleckého posudku. Banka získala kontrolu nad společností Patria Online, a.s. s účinností od 1. ledna 2015 a od tohoto data byla zařazena do konsolidačního celku Skupiny s použitím plné metody konsolidace.

Skupina Patria byla prvotně zahrnuta do konsolidovaných finančních výkazů Skupiny metodou spojení podílů, která je povolena k použití pro akvizice v rámci společností pod společnou kontrolou. Nabytá aktiva a závazky byly zahrnuty do konsolidovaných finančních výkazů v jejich účetní hodnotě. Přebytek pořizovací ceny nad čistou hodnotou nabytých aktiv a závazků nepředstavuje goodwill, ale byl zahrnutý do nerozděleného zisku v rámci konsolidovaného vlastního kapitálu.

Další informace týkající se konsolidačního celku byly zveřejněny ve Výroční zprávě za rok 2014.

4. INFORMACE O SEGMENTECH

Skupina vykazuje informace o segmentech prvotně podle klientských segmentů.

Skupina má čtyři vykazované segmenty, které jsou popsány níže a představují strategické obchodní jednotky Skupiny. Tyto strategické obchodní jednotky nabízí různé produkty a služby a jsou řízeny samostatně na základě struktury managementu a interního reportování (controlling) Skupiny. Na čtvrtletní či měsíční bázi hodnotí management Skupiny interní reporty za každou strategickou obchodní jednotku.

Management samostatně monitoruje operační výsledky těchto obchodních jednotek pro účely rozhodování o alokaci zdrojů a hodnocení výkonu. Výkony jednotlivých segmentů jsou hodnoceny na základě provozního zisku nebo ztráty, který je v určitých ohledech měřen odlišně od provozního zisku nebo ztráty v jednotlivých finančních výkazech. Daň z příjmů je alokována na provozní segmenty ale je řízena na úrovni Skupiny.

Definice klientských provozních segmentů:

Retailové bankovníctví: fyzické osoby a podnikatelé. Tento segment zahrnuje klientské vklady, spotřebitelské úvěry, stavební spoření, penzijní fondy, kontokorentní úvěry, zařízení kreditních karet a převodů peněžních prostředků, hypoteční úvěry, úvěry ze stavebního spoření, leasing, ostatní transakce s klienty ze segmentu Retail, podílové fondy a správu aktiv. Do tohoto segmentu jsou také alokovány výnosové marže z operací s retailovými klienty na finančních trzích (tj. marže ze spotových operací, zajišťovacích operací u cizoměnových obchodů a obchodů s dluhopisy).

Malé a střední podniky (SME) / Korporátní bankovníctví: korporátní společnosti s obrátem vyšším než 300 mil. Kč, SME společnosti s obrátem nižším než 300 mil. Kč a finanční instituce. Tento segment zahrnuje klientské vklady, úvěry, kontokorentní úvěry, zařízení kreditních karet a převodů peněžních prostředků a ostatní transakce s klienty ze segmentu SME a korporátního bankovníctví. Do tohoto segmentu jsou také alokovány výnosové marže z operací s korporátními a SME klienty na finančních trzích (tj. marže ze spotových operací, zajišťovacích operací u cizoměnových obchodů a obchodů s dluhopisy).

Finanční trhy: Tento segment zahrnuje investiční produkty a služby pro institucionální investory a zprostředkovatele a činnost řízení fondů a obchodování jako součást dealingových služeb. V roce 2014 Skupina změnila investiční politiku a proces uzavírání obchodů s ČNB a Ministerstvem financí České republiky. Nově jsou obchody uzavřeny do bankovní knihy a jsou zahrnuty do segmentu Centrály Skupiny (Poznámka: 16), zatímco k 31. prosinci 2013 byly součástí segmentu Finančních trhů.

Centrála Skupiny: v segmentu Centrála Skupiny jsou zahrnuty skutečné výnosy Skupiny z vlastního kapitálu, zahrnující úrokový výnos z kapitálu poskytnutého dceřiným společnostem, které jsou součástí segmentu korporátního bankovníctví, retailu a SME, a dále výsledek z opětovného investování volného kapitálu ČSOB, segment řízení aktiv a závazků (ALM), výnosy a náklady nepřímo přiřaditelné ostatním segmentům a eliminace.

V roce 2014 bylo změněno vymezení segmentů, když na základě nové organizační struktury Skupiny, SME klienti začali být řízeni společně s korporátními klienty. Proto byly v roce 2014 SME společnosti s obrátem nižším než 300 mil. Kč, zahrnuty do strategické obchodní jednotky SME / Korporátní bankovníctví. Srovnatelné údaje za rok 2014 byly přepracovány stejným způsobem.

Informace o segmentech podle kategorie klientů za rok 2015

(mil. Kč)	Retailové bankovnictví	Malé a střední podniky / Korporátní bankovnictví	Finanční trhy	Centrála Skupiny	Celkem
Výkaz zisku a ztráty za období končící 30. červnem 2015					
Čistý úrokový výnos	6 680	3 406	190	880	11 156
Čistý výnos z poplatků a provizí	1 877	1 012	164	131	3 184
Výnosy z dividend	2	0	0	4	6
Čistý zisk z finančních nástrojů vykazovaných v reálné hodnotě do zisku nebo ztráty	300	623	484	-143	1 264
Čistý zisk z realizovatelných finančních aktiv	0	0	0	322	322
Ostatní provozní výnosy	203	4	0	226	433
Provozní výnosy	9 062	5 045	838	1 420	16 365
Z toho:					
<i>Externí provozní výnosy</i>	<i>6 894</i>	<i>4 310</i>	<i>838</i>	<i>4 323</i>	<i>16 365</i>
<i>Interní provozní výnosy</i>	<i>2 168</i>	<i>735</i>	<i>0</i>	<i>-2 903</i>	<i>0</i>
Odpisy a amortizace	-76	-2	0	-228	-306
Ostatní provozní náklady	-4 840	-2 137	-248	-448	-7 673
Provozní náklady	-4 916	-2 139	-248	-676	-7 979
Ztráty ze znehodnocení	-445	-84	0	49	-480
Podíl na zisku přidružených společností	0	0	0	397	397
Zisk před zdaněním	3 701	2 822	590	1 190	8 303
Daň z příjmu	-728	-541	-112	144	-1 237
Zisk segmentu	2 973	2 281	478	1 334	7 066
Náležící:					
Akcionářům Banky	2 973	2 281	478	1 335	7 067
Menšinovým podílníkům	0	0	0	-1	-1

Informace o segmentech podle kategorie klientů za rok 2014 (přepřacované)

	Retailové bankovnictví	Malé a střední podniky / Korporátní bankovnictví	Finanční trhy	Centrála Skupiny	Celkem
(mil. Kč)					
Výkaz zisku a ztráty za období končící 30. červnem 2014					
Čistý úrokový výnos	6 993	3 327	242	1 063	11 625
Čistý výnos z poplatků a provizí	1 669	1 005	151	64	2 889
Výnosy z dividend	2	0	0	5	7
Čistý zisk z finančních nástrojů vykazovaných v reálné hodnotě do zisku nebo ztráty	212	648	102	-339	623
Čistý zisk z realizovatelných finančních aktiv	0	0	0	213	213
Ostatní provozní výnosy	-28	-4	0	389	357
Provozní výnosy	8 848	4 976	495	1 395	15 714
Z toho:					
<i>Externí provozní výnosy</i>	<i>6 817</i>	<i>4 275</i>	<i>495</i>	<i>4 127</i>	<i>15 714</i>
<i>Interní provozní výnosy</i>	<i>2 031</i>	<i>701</i>	<i>0</i>	<i>-2 732</i>	<i>0</i>
Odpisy a amortizace	-100	-2	0	-243	-345
Ostatní provozní náklady	-4 599	-1 918	-179	-365	-7 061
Provozní náklady	-4 699	-1 920	-179	-608	-7 406
Ztráty ze znehodnocení	-138	-31	0	84	-85
Podíl na zisku přidružených společností	0	0	0	374	374
Zisk před zdaněním	4 011	3 025	316	1 245	8 597
Daň z příjmu	-769	-576	-60	50	-1 355
Zisk segmentu	3 242	2 449	256	1 295	7 242
Náležící:					
Akcionářům Banky	3 242	2 449	256	1 289	7 236
Menšinovým podílníkům	0	0	0	6	6

Úrokové výnosy a úrokové náklady nejsou vykázány samostatně vzhledem k tomu, že Skupina posuzuje výkonnost segmentů primárně na základě Čistého úrokového výnosu.

Mezisegmentové transakce jsou transakce provedené mezi dvěma primárními segmenty na principu obchodů mezi vzájemně nezávislými partnery.

Skupina působí převážně v České republice.

5. ÚROKOVÉ VÝNOSY

(mil. Kč)	1-6/2015	1-6/2014
Pokladní hotovost a pohledávky vůči centrálním bankám	3	3
Úvěry a pohledávky za		
Úvěrovými institucemi	195	227
Ostatními klienty	8 005	8 362
Realizovatelná finanční aktiva	838	1 138
Finanční investice držené do splatnosti	2 734	3 041
Finanční aktiva k obchodování	219	361
Finanční aktiva vykazovaná v reálné hodnotě do zisku nebo ztráty	56	115
Deriváty určené pro ekonomické zajištění	69	23
Zajišťovací deriváty	958	431
	13 077	13 701

6. ÚROKOVÉ NÁKLADY

(mil. Kč)	1-6/2015	1-6/2014
Finanční závazky v zůstatkové hodnotě		
Úvěrové instituce	110	172
Ostatní klienti	674	1 057
Vydané dluhové cenné papíry	197	180
Amortizace diskontu při tvorbě ostatních rezerv (Poznámka: 29)	2	2
Finanční závazky k obchodování	121	140
Deriváty určené pro ekonomické zajištění	115	114
Zajišťovací deriváty	702	411
	1 921	2 076

7. ČISTÝ VÝNOS Z POPLATKŮ A PROVIZÍ

(mil. Kč)	1-6/2015	1-6/2014
Výnosy z poplatků a provizí		
Platební styk	2 764	2 620
Správa úvěrů	932	920
Kolektivní investování	429	341
Cenné papíry	229	111
Správa, úschova a uložení hodnot	88	77
Asset Management	38	32
Ostatní	416	297
	4 896	4 398
Náklady na poplatky a provize		
Platební styk	882	673
Poplatky za retailové služby	518	520
Provize zprostředkovatelům	53	62
Ostatní	259	254
	1 712	1 509
Čistý výnos z poplatků a provizí	3 184	2 889

8. ČISTÝ ZISK Z FINANČNÍCH NÁSTROJŮ VYKAZOVANÝCH V REÁLNÉ HODNOTĚ DO ZISKU NEBO ZTRÁTY A KURZOVÉ ROZDÍLY

Čistý zisk z finančních nástrojů vykazovaných v reálné hodnotě do zisku nebo ztráty a kurzové rozdíly, jak je vykázán ve výkazu zisku a ztráty, nezahrnuje čistý úrok z finančních aktiv a finančních závazků vykazovaných v reálné hodnotě do zisku nebo ztráty. Čistý zisk z finančních nástrojů vykazovaných v reálné hodnotě do zisku nebo ztráty a kurzové rozdíly a čistý úrokový výnos z finančních aktiv a finančních závazků vykazovaných v reálné hodnotě do zisku nebo ztráty jsou pro detailnější prezentaci čistého zisku z finančních nástrojů vykazovaných v reálné hodnotě do zisku nebo ztráty Skupiny podrobněji rozebrány v níže uvedené tabulce:

(mil. Kč)	1-6/2015	1-6/2014
Čistá zisk z finančních nástrojů vykazovaných v reálné hodnotě do zisku nebo ztráty a kurzové rozdíly – dle výkazu	1 264	623
Čistý úrokový výnos (Poznámky: 5, 6)	364	265
	1 628	888
Finanční nástroje k obchodování		
Úrokové kontrakty	469	-47
Devizové operace	2 045	367
Komoditní kontrakty	6	10
	2 520	330
Finanční nástroje vykazované v reálné hodnotě do zisku nebo ztráty zařazené při prvotním zachycení		
Finanční aktiva vykazovaná v reálné hodnotě do zisku nebo ztráty	14	31
	14	31
Kurzové rozdíly	-906	527
Finanční nástroje vykazované v reálné hodnotě do zisku nebo ztráty a kurzové rozdíly	1 628	888

9. ČISTÉ OSTATNÍ VÝNOSY

(mil. Kč)	1-6/2015	1-6/2014
Výnosy z operativního leasingu a pronájmů	185	187
Služby poskytnuté mateřské společnosti a podnikům pod společnou kontrolou	112	68
Čistý zisk z prodeje aktiv určených k prodeji	83	0
Ostatní služby poskytované společností ČSOB Leasing	25	21
Čisté zvýšení rezerv na ztráty ze soudních sporů	8	28
Čistý zisk z prodeje majetku a zařízení	5	13
Čistý zisk z prodeje nehmotného majetku	0	231
Přidělení zisku klientům penzijních fondů	0	-234
Ostatní	15	43
	433	357

10. NÁKLADY NA ZAMĚSTNANCE

(mil. Kč)	1-6/2015	1-6/2014
Mzdy a platy	2 541	2 405
Platy a jiné krátkodobé výhody vrcholového managementu	50	62
Sociální a zdravotní pojištění	807	794
Penzijní a podobné náklady	62	88
Ostatní	79	63
	3 539	3 412

Další informace byly zveřejněny ve Výroční zprávě za rok 2014.

11. VŠEOBECNÉ SPRÁVNÍ NÁKLADY

(mil. Kč)	1-6/2015	1-6/2014
Nájemné za informační technologie – minimální leasingové platby	981	868
Informační technologie	687	755
Příspěvek do Fondu pojištění vkladů a do Garančního fondu obchodníků s cennými papíry	468	434
Příspěvek do Fondu pro řešení krize	315	0
Nájemné za pozemky a budovy – minimální leasingové platby	287	263
Ostatní náklady na budovy	260	248
Marketing	210	211
Poplatky za odborné služby	210	180
Telekomunikace	159	144
Poplatky za retailové služby	98	72
Administrativa	73	65
Cestovné a přeprava	65	66
Platební karty a elektronické bankovníctví	65	61
Školení	32	40
Pojištění	18	20
Náklady na autoprovoz	13	18
Ostatní	193	204
	4 134	3 649

Na základě požadavků vyplývajících z direktivy Evropské Unie a souvisejících závazných prováděcích aktů jsou banky v Evropské Unii povinny od roku 2015 odvádět příspěvky do Evropského Rezolučního Fondu (ESRF), respektive do místního fondu začleněného do systému Single Resolution Mechanism. V návaznosti na tyto požadavky Skupina vykázala náklad ve výši 315 mil. Kč odpovídající 70 % očekávaného ročního odvodu do Fondu pro řešení krize, zatímco zbývajících 30 % je považováno za podmíněný závazek Skupiny.

12. ZTRÁTY ZE ZNEHODNOCENÍ

(mil. Kč)	1-6/2015	1-6/2014
Ztráty ze znehodnocení úvěrů a pohledávek (Poznámka: 18)	-490	-165
Rezervy na úvěrové přísliby a záruky	7	71
Ztráty ze znehodnocení pozemků, budov a zařízení	0	6
Ztráty ze znehodnocení ostatních aktiv	3	3
	-480	-85

13. DAŇ Z PŘÍJMU

Daňový náklad k 30. červnu 2015 a 2014 se skládá z těchto složek:

(mil. Kč)	1-6/2015	1-6/2014
Splatná daň	1 173	1 205
Nedoplatek / přeplatek daně z příjmů z minulých let	-6	39
Odložený daňový náklad vyplývající ze vzniku a zrušení přechodných rozdílů	70	111
	1 237	1 355

Další informace byly zveřejněny ve Výroční zprávě za rok 2014.

14. DIVIDENDY

O výsledných dividendách se účtuje až po jejich schválení Rozhodnutím jediného akcionáře o rozdělení zisku.

Na základě Rozhodnutí jediného akcionáře ze dne 9. dubna 2015 byly vyplaceny dividendy za rok 2014 ve výši 45,12 Kč na akcii. Celková výše vyplacené dividendy představuje 13 208 mil. Kč.

Na základě Rozhodnutí jediného akcionáře ze dne 14. dubna 2014 byly vyplaceny dividendy za rok 2013 ve výši 27,70 Kč na akcii. Celková výše vyplacené dividendy představuje 8 109 mil. Kč.

15. POKLADNÍ HOTOVOST A POHLEDÁVKY VŮČI CENTRÁLNÍM BANKÁM

Poznámka zveřejněna ve Výroční zprávě za rok 2014.

16. FINANČNÍ AKTIVA VYKAZOVANÁ V REÁLNÉ HODNOTĚ DO ZISKU NEBO ZTRÁTY

(mil. Kč)	30.6.2015	31.12.2014
Finanční aktiva k obchodování		
Úvěry a pohledávky		
Reverzní repo operace (Poznámka: 36)	10 875	3 194
Umístění na peněžním trhu	2	168
Dluhové nástroje		
Veřejná správa	27 678	24 894
Uvěřové instituce	5 109	6 186
Firemní bankovníctví	1 036	957
Finanční deriváty (Poznámka: 20)		
Obchodní deriváty	11 015	14 935
Deriváty určené pro ekonomické zajištění	412	292
Majetkové cenné papíry		
Firemní bankovníctví	32	0
	56 159	50 626
Finanční aktiva vykazovaná v reálné hodnotě do zisku nebo ztráty zařazená při prvotním zachycení		
Dluhové nástroje		
Uvěřové instituce	3 340	3 327
	3 340	3 327
Finanční aktiva vykazovaná v reálné hodnotě do zisku nebo ztráty	59 499	53 953

Ve finančních aktivech vykazovaných v reálné hodnotě do zisku nebo ztráty jsou zahrnuty dluhové cenné papíry v hodnotě 5 326 mil. Kč (2014: 1 121 mil. Kč) zastavené za účelem zajištění repo operací.

Ve Finančních aktivech vykazovaných v reálné hodnotě do zisku nebo ztráty zařazených při prvotním zachycení jsou zahrnuty dluhové cenné papíry oceněné reálnou hodnotou, aby byl minimalizován nesoulad v oceňování těchto aktiv nebo ve vykazování zisků a ztrát na odlišném základě.

17. FINANČNÍ INVESTICE

(mil. Kč)	30.6.2015	31.12.2014
Realizovatelná finanční aktiva		
Dluhové cenné papíry		
Veřejná správa	38 554	35 002
Uvěřové instituce	22 879	20 433
Firemní bankovníctví	241	242
Majetkové cenné papíry		
Firemní bankovníctví	486	444
	62 160	56 121
Investice držené do splatnosti		
Dluhové cenné papíry		
Veřejná správa	132 444	142 441
Uvěřové instituce	1 377	1 437
Firemní bankovníctví	1 024	196
	134 845	144 074
Finanční investice	197 005	200 195

Ve Finančních investicích jsou zahrnuty dluhové cenné papíry v hodnotě 20 744 mil. Kč (2014: 17 491 mil. Kč) zastavené za účelem zajištění repo operací a dluhové cenné papíry v hodnotě 7 665 mil. Kč (2014: 8 483 mil. Kč) zastavené jako zajištění termínových vkladů a finančních záruk.

V červnu 2013 byla část portfolia dluhových cenných papírů emitovaných vládami převedena z portfolia realizovatelných finančních aktiv do portfolia finančních investic držených do splatnosti a to v reálné hodnotě 14 513 mil. Kč. Nerealizované zisky z tržního přecenění dluhopisů, vykázané k okamžiku převodu ve výši 1 224 mil. Kč, zůstaly součástí Oceňovacích rozdílů z realizovatelných finančních aktiv a budou postupně amortizovány prostřednictvím úrokových výnosů až do doby splatnosti jednotlivých dluhopisů.

V následující tabulce jsou uvedeny dodatečné informace vztahující se k finančním nástrojům Skupiny převedeným z realizovatelných finančních aktiv do finančních investic držených do splatnosti:

(mil. Kč)	2015	2014
Účetní hodnota k datu vykazování	13 328	13 718
Reálná hodnota k datu vykazování	14 211	14 640
Čistý zisk (před zdaněním), který by byl vykázan v období končící 30. červnem 2015 a 2014 ve výkazu o úplném výsledku, kdyby Skupina tato aktiva nepřevedla	-170	249
Úrokové výnosy (před zdaněním) zaúčtované z převedených aktiv v období končící 30. červnem 2015 a 2014	226	240
Očekávané nediskontované peněžní platby vypočtené k datu reklasifikace	15 135	15 135
Očekávaná průměrná efektivní úroková míra podle zbytkové splatnosti aktiv	3,5%	3,5 %

Další informace byly zveřejněny ve Výroční zprávě za rok 2014.

Rekonciliace kumulativních ztrát ze znehodnocení finančních investic v letech 2015 a 2014:

(mil. Kč)	Realizovatelná finanční aktiva		Investice držené do splatnosti	Celkem
	Dluhové cenné papíry	Majetkové cenné papíry	Dluhové cenné papíry	
1. leden 2014	0	141	0	141
Čisté zvýšení (Poznámka: 12)	0	0	0	0
30. červen 2014	0	141	0	141
1. leden 2015	0	79	0	79
Čisté zvýšení (Poznámka: 12)	0	0	0	0
30. červen 2015	0	79	0	79

18. ÚVĚRY A POHLEDÁVKY

(mil. Kč)	30.6.2015	31.12.2014
Struktura podle kategorie dlužníka		
Centrální banky	105 001	27 000
Veřejná správa	8 233	8 018
Úvěrové instituce	22 109	22 778
Firemní bankovníctví	203 748	192 815
Retailové bankovníctví	276 776	267 222
Hrubé úvěry	615 867	517 833
Opravné položky na ztráty z úvěrů	-11 131	-11 198
	604 736	506 635

K 30. červnu 2015 Skupina nabyla aktiva (zejména automobily pronajaté v rámci leasingu) v odhadované hodnotě 23 mil. Kč (2014: 25 mil. Kč), která Skupina postupně prodává.

19. INVESTICE V PŘIDRUŽENÝCH SPOLEČNOSTECH A SPOLEČNÝCH PODNICÍCH

Poznámka zveřejněna ve Výroční zprávě za rok 2014.

20. FINANČNÍ DERIVÁTY

Poznámka zveřejněna ve Výroční zprávě za rok 2014.

21. INVESTICE DO NEMOVITOSTÍ

Poznámka zveřejněna ve Výroční zprávě za rok 2014.

22. POZEMKY, BUDOVY A ZAŘÍZENÍ

Poznámka zveřejněna ve Výroční zprávě za rok 2014.

23. GOODWILL A OSTATNÍ NEHMOTNÁ AKTIVA

Poznámka zveřejněna ve Výroční zprávě za rok 2014.

24. AKTIVA URČENÁ K PRODEJI

Poznámka zveřejněna ve Výroční zprávě za rok 2014.

25. OSTATNÍ AKTIVA

Poznámka zveřejněna ve Výroční zprávě za rok 2014.

26. FINANČNÍ ZÁVAZKY K OBCHODOVÁNÍ

(mil. Kč)	30.6.2015	31.12.2014
Cenné papíry prodané, dosud nenakoupené	5 235	4 358
Finanční deriváty (Poznámka: 20)		
Obchodní deriváty	12 528	15 272
Deriváty určené pro ekonomické zajištění	292	374
Jednodenní vklady	0	22 590
Termínové vklady	2 857	18 955
Repo operace	8 243	1 018
Depozitní směnky	22	257
Dluhové cenné papíry	7 596	6 800
Finanční závazky k obchodování	36 773	69 624

27. FINANČNÍ ZÁVAZKY V ZŮSTATKOVÉ HODNOTĚ

(mil. Kč)	30.6.2015	31.12.2014
Závazky k úvěrovým institucím		
Běžné účty a jednodenní vklady	74 994	19 543
Termínové vklady	32 451	23 349
Repo operace	20 972	16 173
	128 417	59 065
Závazky k ostatním klientům		
Běžné účty a jednodenní vklady	360 329	342 397
Termínové vklady se splatností	10 262	10 970
Spořicí účty	215 032	222 484
Vklady klientů penzijních fondů	26	17
Repo operace	46 657	14 141
Ostatní závazky	16 376	9 134
	648 682	599 143
Vydané dluhové cenné papíry		
Dluhové cenné papíry	24 647	23 010
Depozitní směnky	5 452	4 918
	30 099	27 928
Finanční závazky v zůstatkové hodnotě	807 198	686 136

28. OSTATNÍ ZÁVAZKY

Poznámka zveřejněna ve Výroční zprávě za rok 2014.

29. REZERVY

Poznámka zveřejněna ve Výroční zprávě za rok 2014.

30. ZÁKLADNÍ KAPITÁL A OCEŇOVACÍ ROZDÍLY

Základní kapitál plně upsaný a splacený k 30. červnu 2015 činil 5 855 mil. Kč (31. prosince 2014: 5 855 mil. Kč) a je rozdělen na 292 750 001 ks kmenových akcií v nominální hodnotě 20 Kč na akcii (31. prosince 2014: 292 750 001 ks kmenových akcií v nominální hodnotě 20 Kč na akcii).

K 30. červnu 2015 a 31. prosinci 2014 nedržela Skupina žádné vlastní akcie.

Ke dni 30. června 2015 byla Banka přímo ovládána KBC Bank, jejíž podíl v ČSOB představoval 100 % (31. prosince 2014: 100 %). K témuž datu byla KBC Bank ovládána společností KBC Group. Společnost KBC Group tedy nepřímo měla rozhodující podíl na řízení ČSOB.

Oceňovací rozdíly

V následující tabulce jsou zobrazeny pohyby Oceňovacích rozdílů za roky 2015 a 2014:

(mil. Kč)	Realizovatelná finanční aktiva	Zajištění peněžních toků	Přepočet cizích měn	Celkem
1. leden 2014	4 699	2 548	2	7 249
Ostatní úplný výsledek (Poznámka: 31)	566	841	0	1 407
30. červen 2014	5 265	3 389	2	8 656
1. leden 2015	3 732	3 192	0	6 924
Ostatní úplný výsledek (Poznámka: 31)	-816	-417	0	-1 233
30. červen 2015	2 916	2 775	0	5 691

31. POLOŽKY OSTATNÍHO ÚPLNÉHO VÝSLEDKU

Poznámka zveřejněna ve Výroční zprávě za rok 2014.

32. REÁLNÁ HODNOTA FINANČNÍCH NÁSTROJŮ

Následující tabulka poskytuje přehled o rozdělení finančních nástrojů vykazovaných v reálné hodnotě na finanční nástroje, jejichž reálná hodnota je založena na kótovaných tržních cenách, a finanční nástroje, jejichž reálná hodnota byla stanovena použitím oceňovacích technik k 30. červnu 2015 a 31. prosinci 2014:

(mil. Kč)	30.6.2015			Celkem
	Stupeň 1	Stupeň 2	Stupeň 3	
Finanční aktiva				
Finanční aktiva k obchodování				
Úvěry a pohledávky	0	10 877	0	10 877
Dluhové nástroje	17 933	10 643	5 247	33 823
Kapitálové nástroje	32	0	0	32
Finanční deriváty	0	11 427	0	11 427
Finanční aktiva vykazovaná v reálné hodnotě do zisku nebo ztráty				
Dluhové nástroje	0	3 340	0	3 340
Realizovatelná finanční aktiva				
Dluhové cenné papíry	36 884	21 637	3 153	61 674
Majetkové cenné papíry	0	0	486	486
Přecenění na reálnou hodnotu u portfoliově zajišťovaných položek				
	0	1 146	0	1 146
Zajišťovací deriváty s kladnou reálnou hodnotou				
	0	11 320	0	11 320
Finanční závazky				
Finanční závazky k obchodování				
Cenné papíry prodané, dosud nenakoupené	5 235	0	0	5 235
Finanční deriváty	0	12 820	0	12 820
Termínové vklady	0	2 857	0	2 857
Repo operace	0	8 243	0	8 243
Depozitní směnky	0	22	0	22
Dluhové cenné papíry	0	7 596	0	7 596
Přecenění na reálnou hodnotu u portfoliově zajišťovaných položek				
	0	2 804	0	2 804
Zajišťovací deriváty se zápornou reálnou hodnotou				
	0	11 019	0	11 019

31.12.2014

(mil. Kč)	Stupeň 1	Stupeň 2	Stupeň 3	Celkem
Finanční aktiva				
Finanční aktiva k obchodování				
Úvěry a pohledávky	0	3 362	0	3 362
Dluhové nástroje	11 102	15 784	5 151	32 037
Finanční deriváty	0	15 227	0	15 227
Finanční aktiva vykazovaná v reálné hodnotě do zisku nebo ztráty				
Dluhové nástroje	0	3 327	0	3 327
Realizovatelná finanční aktiva				
Dluhové cenné papíry	31 847	20 673	3 158	55 677
Majetkové cenné papíry	0	0	444	444
Přecenění na reálnou hodnotu u portfoliově zajišťovaných položek	0	1 654	0	1 654
Zajišťovací deriváty s kladnou reálnou hodnotou	0	13 967	0	13 967
Finanční závazky				
Finanční závazky k obchodování				
Cenné papíry prodané, dosud nenakoupené	4 358	0	0	4 358
Finanční deriváty	0	15 646	0	15 646
Jednodenní vklady	0	22 590	0	22 590
Termínové vklady	0	18 955	0	18 955
Repo operace	0	1 018	0	1 018
Depozitní směnky	0	257	0	257
Dluhové cenné papíry	0	6 800	0	6 800
Přecenění na reálnou hodnotu u portfoliově zajišťovaných položek	0	5 145	0	5 145
Zajišťovací deriváty se zápornou reálnou hodnotou	0	11 987	0	11 987

Pohyby ve finančních nástrojích vykazovaných v reálné hodnotě – Stupeň 3

Následující tabulka zobrazuje rekongiliaci počátečních a konečných stavů finančních aktiv, která jsou vykázána v reálné hodnotě na základě oceňovacích technik, které jsou založeny na netržních vstupech:

(mil. Kč)	Finanční aktiva k obchodování	Finanční aktiva vykazovaná v reálné hodnotě do zisku nebo ztráty	Realizovatelná finanční aktiva		Celkem
	Dluhové cenné papíry	Dluhové cenné papíry	Dluhové cenné papíry	Majetkové cenné papíry	
1. leden 2014	6 306	1 583	7 663	709	16 261
Celkové zisky / ztráty vykázané ve výkazu zisku a ztráty	206	-7	9	0	208
Celkové zisky / ztráty vykázané v ostatním úplném výsledku	0	0	28	0	28
Nákupy	37	14	28	0	79
Vypořádání	-448	0	0	0	-448
Prodeje	-243	0	-1 372	0	-1 615
Přesuny ze Stupně 3	-851	-545	-4 009	0	-5 405
30. červen 2014	5 007	1 045	2 347	709	9 108
Celkové zisky / ztráty vykázané ve výkazu zisku a ztráty související s aktivy drženými ke konci účetního období	205	-4	0	0	201
1. leden 2015	5 151	0	3 158	444	8 753
Celkové zisky / ztráty vykázané ve výkazu zisku a ztráty	279	0	0	0	279
Celkové zisky / ztráty vykázané v ostatním úplném výsledku	0	0	44	-8	36
Nákupy	348	0	5	0	353
Prodeje	-712	0	0	0	-712
Přesuny do Stupně 3	155	0	0	0	155
Převod z titulu změny konsolidačního celku	0	0	0	50	50
Kurzové rozdíly	26	0	-54	0	-28
30. červen 2015	5 247	0	3 153	486	8 886
Celkové zisky / ztráty vykázané ve výkazu zisku a ztráty související s aktivy drženými ke konci účetního období	294	0	0	0	294

Vedení Skupiny usuzuje, že klíčovým předpokladem, který není odvozen z tržních vstupů a který ovlivňuje reálnou hodnotu finančních nástrojů zařazených do Stupně 3, je hodnota úvěrového rozpětí obsaženého v diskontním faktoru vztahujícímu se k očekávaným budoucím peněžním tokům plynoucím z dluhopisů v období po prvních pěti letech.

Zvýšení / snížení úvěrového rozpětí o 50 bazických bodů by k 30. červnu 2015 snížilo / zvýšilo reálnou hodnotu dluhopisů zahrnutých do Stupně 3 o 102 mil. Kč. Tato změna úvěrového rozpětí vyplývá z variability kotací dluhopisů pozorované vedením na trhu.

Vedení věří, že případné změny ostatních netržních vstupů do oceňovacích modelů by neměly významný vliv na očekávané reálné hodnoty.

Přesuny mezi finančními nástroji v reálné hodnotě Stupně 1 a 2

V následující tabulce jsou zobrazeny přesuny mezi skupinou finančních nástrojů, které jsou oceňovány tržní kótovanou cenou a skupinou, u které jsou reálné ceny vypočteny na základě oceňovacích technik založených na pozorovatelných tržních vstupech:

(mil. Kč)	Přesuny ze Stupně 1 do Stupně 2		Přesuny ze Stupně 2 do Stupně 1	
	2015	2014	2015	2014
Finanční aktiva				
Finanční aktiva k obchodování				
Dluhové nástroje	28	0	0	0

Další informace byly zveřejněny ve Výroční zprávě za rok 2014.

33. DODATEČNÉ INFORMACE K VÝKAZU O PENĚŽNÍCH TOCÍCH

Zůstatky hotovosti a hotovostních ekvivalentů ve výkazu o finanční situaci

(mil. Kč)	1-6/2015	Po úpravě 1-6/2014
Pokladní hotovost a pohledávky vůči centrálním bankám	52 471	19 033
Úvěry a pohledávky za úvěrovými institucemi a centrálními bankami	114 136	264 963
Finanční závazky v zůstatkové hodnotě k úvěrovým institucím	-104 413	-38 072
Finanční závazky v zůstatkové hodnotě – repo operace s vládními institucemi	-46 657	-166 176
Hotovost a hotovostní ekvivalenty	15 537	79 748

Další informace jsou zveřejněny ve Výroční zprávě za rok 2014.

34. ANALÝZA ZBYTKOVÉ SPLATNOSTI AKTIV A ZÁVAZKŮ

Poznámka zveřejněna ve Výroční zprávě za rok 2014.

35. PODMÍNĚNÁ AKTIVA, ZÁVAZKY A ÚVĚROVÉ PŘÍSLIBY

Podmíněná aktiva

Informace zveřejněné ve Výroční zprávě za rok 2014.

Podmíněné závazky a úvěrové přísliby

Podmíněné závazky a úvěrové přísliby Skupiny byly k 30. červnu 2015 a k 31. prosinci 2014 následující:

(mil. Kč)	30.6.2015	31.12.2014
Úvěrové přísliby - neodvolatelné	98 985	90 500
Úvěrové přísliby - odvolatelné	42 364	36 276
Finanční záruky	27 872	27 165
Ostatní podmíněné závazky	2 529	2 022
	171 750	155 963
Rezervy na úvěrové přísliby a záruky (Poznámka: 29)	263	273

Smluvní hodnoty představují maximální úvěrové riziko, které by Skupina podstoupila v případě, že dojde k úplnému čerpání podrozvahového závazku, klient závazek nesplatí a hodnota případného zajištění by byla nulová. Řada úvěrových příslibů je zajištěna a u většiny z nich se neočekává, že budou čerpány do doby své splatnosti. Celkové smluvní hodnoty úvěrových příslibů proto nemusejí představovat riziko ztráty nebo budoucí nároky na peněžní prostředky.

Soudní spory

Informace zveřejněné ve Výroční zprávě za rok 2014.

Zdanění

Informace zveřejněné ve Výroční zprávě za rok 2014.

Závazky z operativního nájmu (Skupina je nájemcem)

Informace zveřejněné ve Výroční zprávě za rok 2014.

Pohledávky z operativního nájmu (Skupina je pronajímatelem)

Informace zveřejněné ve Výroční zprávě za rok 2014.

36. REPO OPERACE A ZAJIŠTĚNÍ

Poznámka zveřejněna ve Výroční zprávě za rok 2014.

37. KOMPENZACE FINANČNÍCH AKTIV A FINANČNÍCH ZÁVAZKŮ

Poznámka zveřejněna ve Výroční zprávě za rok 2014.

38. SPŘÍZNĚNÉ STRANY

Transakce se spřízněnými stranami zůstaly v prvním pololetí 2015 na úrovni roku 2014.

Další informace o transakcích se spřízněnými stranami byly zveřejněny ve Výroční zprávě za rok 2014.

39. UDÁLOSTI PO SKONČENÍ ÚČETNÍHO OBDOBÍ

Od června 2009, v návaznosti na prodej IT operací a čistých aktiv do KBC Group NV Czech Branch ("KBC ICT branch"), Skupina nakupuje informační a telekomunikační služby od KBC ICT Branch. V červenci 2015 Představenstvo Banky a Výkonný Výbor KBC Group schválily záměr prodat aktiva a operace související s IT službami z KBC ICT Branch zpět do Banky do konce roku 2015. Banka očekává, že nakupovaná aktiva a závazky budou zaúčtovány v jejich účetní hodnotě bez dopadu na čistý zisk běžného roku s použitím metody spojení podílů. V souladu s touto metodou nebudou nakupovaná aktiva a závazky přeceňovány na reálnou hodnotu a současně Banka nebude k datu prodeje rozeznávat nové aktivum či závazek jako v případě použití akviziční metody. Před prodejem budou sjednoceny účetní postupy v KBC ICT Branch s účetními pravidly Skupiny.

40. ŘÍZENÍ RIZIK

Poznámka zveřejněna ve Výroční zprávě za rok 2014.

41. KAPITÁL

Poznámka zveřejněna ve Výroční zprávě za rok 2014.

Příloha č. 2 Zprávy o činnosti ČSOB za 1. pololetí roku 2015
Společnosti skupiny ČSOB k 30. červnu 2015

Právnícká osoba				Podíl ČSOB na:				Nepřímá účast přes koho	Kons. dle EU IFRS
IČ	Obchodní jméno	Sídlo	Základní kapitál	Základním kapitálu			Hlas. právech celkem		
	Předmět podnikání			Celkem	Přímý	Nepřímý			
			Kč	%	%	%	%	A/N	
Ovládané osoby									
63987686	Bankovní informační technologie, s.r.o. Automatizované zpracování dat a poskytování softwaru, tvorba sítě terminálů pro snímání platebních karet	Praha 5, Radlická 333/150	20 000 000	100,00	100,00	není	100,00	není	A
26760401	Centrum Radlická a.s. Realitní činnost, pronájem nemovitostí, bytů a nebytových prostor	Praha 5, Radlická 333/150	500 000 000	100,00	100,00	není	100,00	není	A
27081907	ČSOB Advisory, a.s. Činnost podnikatelských, finančních, ekonomických a organizačních poradců	Praha 5, Radlická 333/150	2 000 000 000	100,00	100,00	není	100,00	není	A
45794278	ČSOB Factoring, a.s. Factoring	Praha 10, Benešovská 2538/40	70 800 000	100,00	100,00	není	100,00	není	A
63998980	ČSOB Leasing, a.s. ²⁾ Leasing	Praha 4, Na Pankráci 310/60	3 050 000 000	100,00	100,00	není	50,82	není	A
27151221	ČSOB Leasing pojišťovací makléř, s.r.o. Pojišťovací makléř	Praha 4, Na Pankráci 60/310	2 000 000	100,00	není	100,00	100,00	ČSOB Leasing	A
61859265	ČSOB Penzijní společnost, a. s., člen skupiny ČSOB Penzijní připojištění	Praha 5, Radlická 333/150	300 000 000	100,00	100,00	není	100,00	není	A
27924068	ČSOB Property fund, uzavřený investiční fond, a.s., člen skupiny ČSOB ³⁾ Kolektivní investování	Praha 5, Radlická 333/150	878 000 000	61,61	59,79	1,82	95,67	ČSOB Asset Management, ČSOB Pojišťovna	A
61251950	Eurincasso, s.r.o. Činnost ekonomických a organizačních poradců, vymáhání pohledávek	Praha 10, Benešovská 2538/40	1 000 000	100,00	není	100,00	100,00	ČSOB Factoring	A
13584324	Hypoteční banka, a.s. Hypoteční bankovníctví	Praha 5, Radlická 333/150	5 076 335 000	100,00	100,00	není	100,00	není	A
25617184	Merrion Properties s.r.o. Realitní činnost, pronájem nemovitostí, bytů a nebytových prostor	Praha 5, Radlická 333/150	6 570 000	61,61	není	61,61	100,00	ČSOB Property fund	A
00000949	MOTOKOV a.s. v likvidaci Velkoobchod se stroji a technickými potřebami	Praha 8, Thámová 181/20	62 000 000	70,09	0,50	69,59	70,09	ČSOB Advisory	A
61859273	Patria Online, a.s. Vytváření Internetových stránek v elektronické podobě, automatizované zpracování dat, převádění médií do elektronické podoby a jejich šíření	Praha 1, Jungmannova 745/24	101 000 000	100,00	100,00	není	100,00	není	A
26455064	Patria Finance, a.s. Výkon činnosti obchodníka s cennými papíry	Praha 1, Jungmannova 745/24	150 000 000	100,00	není	100,00	100,00	Patria Online	A
25671413	Patria Corporate Finance, a.s. Zprostředkovatelská činnost v oblasti finančního poradenství	Praha 1, Jungmannova 745/24	1 000 000	100,00	není	100,00	100,00	Patria Online	A
02451221	Radlice Rozvojová, a.s. Realitní činnost, pronájem nemovitostí, bytů a nebytových prostor	Praha 5, Radlická 333/150	186 000 000	100,00	100,00	není	100,00	není	A
99999999 ¹⁾	TEE SQUARE LIMITED, Ltd. Poradenské služby investičním fondům v karibské oblasti	British Virgin Islands, Tortola, Road Town, Third Floor, The Geneva Place, P.O.Box 986	9 984 802	100,00	100,00	není	100,00	není	A
Společný podnik									
49241397	Českomoravská stavební spořitelna, a.s. Stavební spořitelna	Praha 10, Vinohradská 3218/169	1 500 000 000	55,00	55,00	není	55,00	není	A

Právnícká osoba				Podíl ČSOB na:				Nepřímá účast přes koho	Kons. dle EU IFRS
IČ	Obchodní jméno	Sídlo	Základní kapitál	Základním kapitálu			Hlas. právech celkem		
	Předmět podnikání			Celkem	Přímý	Nepřímý	%		
			Kč	%	%	%	%	A/N	

Ostatní									
26199696	CBCB - Czech Banking Credit Bureau, a.s. Poskytování softwaru, poradenství v oblasti softwaru a hardwaru, zpracování dat, správa počítačových sítí, služby databank	Praha 4, Na Vítězné pláni 1719/4	1 200 000	20,00	20,00	není	20,00	není	A
26760401	COFELY REN s.r.o. Výroba a prodej solární energie	Praha 4, Lhotecká 793/3	186 834 000	42,82	42,82	není	42,82	není	A
25677888	ČSOB Asset Management, a.s., investiční společnost⁴⁾ Kolektivní a individuální správa portfolií	Praha 5, Radlická 333/150	499 000 000	40,08	40,08	není	40,08	není	A
45534306	ČSOB Pojišťovna, a. s., člen holdingu ČSOB⁵⁾ Pojišťovací a zajišťovací činnost	Pardubice, Zelené předměstí, Masarykovo náměstí 1458	2 796 248 000	0,24	0,24	není	40,00	není	A
27479714	ČSOB Pojišťovací servis, s.r.o., člen holdingu ČSOB Zprostředkovatelská činnost v pojišťovnictví	Pardubice, Zelené předměstí, Masarykovo náměstí 1458	400 000	0,24	není	0,24	0,00	ČSOB Pojišťovna	A
45316619	IP Exit, a.s.⁶⁾ – v konkursu Bez činnosti	Praha 1, Senovážné náměstí 32	13 382 866 400	85,63	71,29	14,34	85,63	ČSOB Advisory, ČSOB Pojišťovna	A
63078104	Premiéra TV, a.s. Bez činnosti	Praha 8, Pod Hájkem 1	29 000 000	29,00	29,00	není	29,00	není	A
26439395	První certifikační autorita, a.s. Administrativní správa, certifikační služby	Praha 9-Libeň, Podvinný mlýn 2178/6	20 000 000	23,25	23,25	není	23,25	není	A
Další právnícké osoby s podílem ČSOB na základním kapitálu / hlasovacích právech nižším než 10 %.									N

Obezřetnostní konsolidace (vyhl. č. 163/2014 Sb.)

¹⁾ IČ 99999999 – jde o zahraniční subjekt.

²⁾ Podíly na hlasovacích právech: ČSOB 50,82 %, KBC Lease Holding 49,18 %.

³⁾ Podíly na základním kapitálu: ČSOB 59,79 %, ČSOB Asset Management 4,33 %, ČSOB Pojišťovna 35,88 %;
podíly na hlasovacích právech: ČSOB 95,67 %, ČSOB Asset Management 4,33 %.

⁴⁾ Podíly na základním kapitálu: ČSOB 40,08 %, KBC Participations Renta C 59,92 %;
podíly na hlasovacích právech: ČSOB 40,08 %; KBC Participations Renta C 59,92 %.

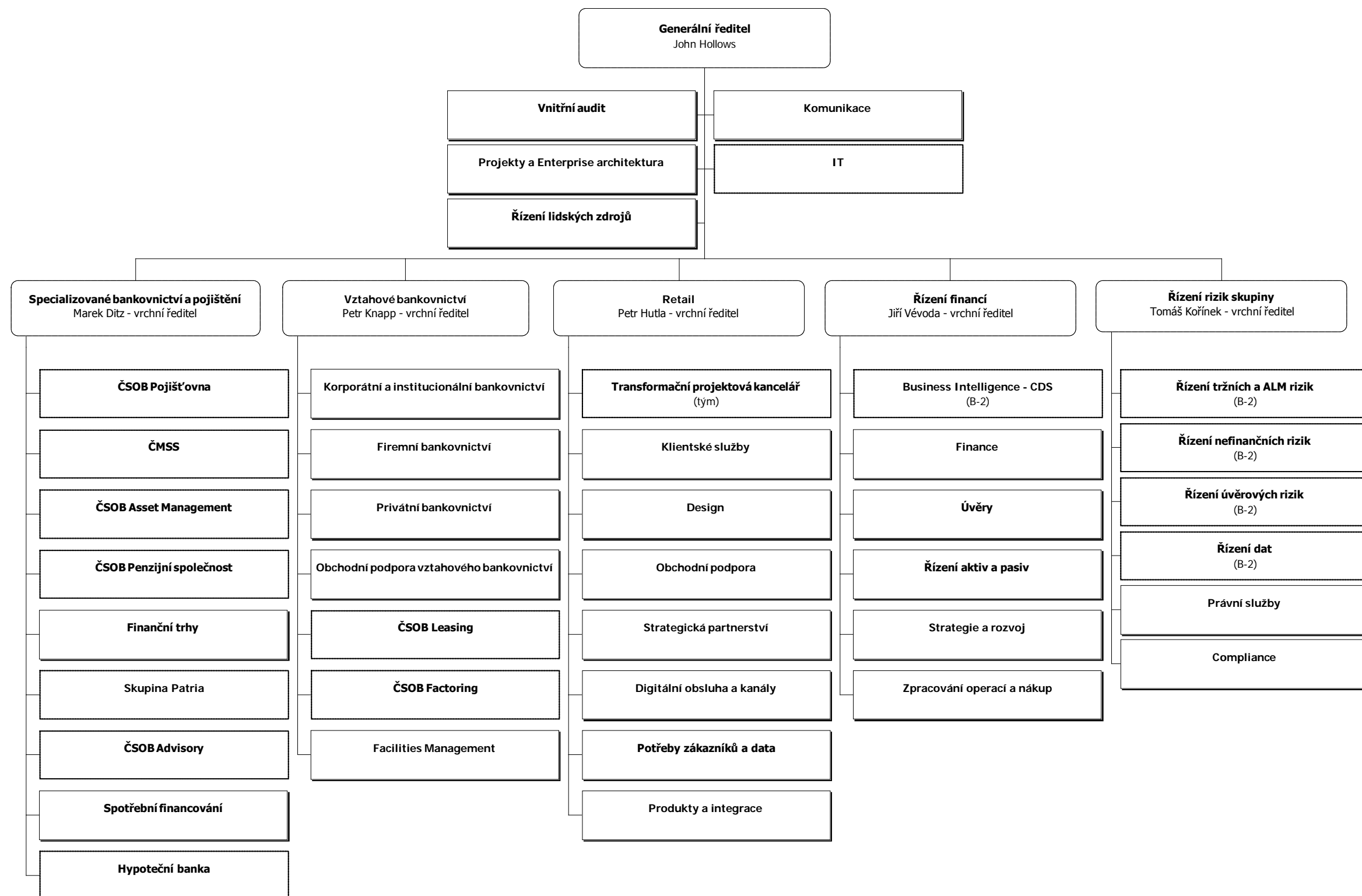
⁵⁾ Podíly na základním kapitálu: ČSOB 0,24 %, KBC Insurance 99,76 %;
podíly na hlasovacích právech: ČSOB 40 %, KBC Insurance 60 %.

⁶⁾ Podíly na základním kapitálu: ČSOB 71,29 %, ČSOB Advisory 14,34 %, ČSOB Pojišťovna 0,11 %;
podíly na hlasovacích právech: ČSOB 71,29 %, ČSOB Advisory 14,34 %.

Změny v průběhu 1. pololetí 2015

Patria Online, a.s. (ČR; IČ 61859273) – nákup nové majetkové účasti k 1. lednu 2015. Podíly na základním kapitálu a na hlasovacích právech: ČSOB 100 %.

Organizační struktura ČSOB k 30. červnu 2015



Poznámka: Útvar Business Intelligence - CDS byl od 1. srpna 2015 převeden do útvaru Data, zpracování operací a nákup (do 31. července 2015 název Zpracování operací a nákup).