

INFORMACE O ČSOB K 30.9.2010



uveřejňované podle vyhlášky ČNB č. 123/2007 Sb., o pravidlech obezřetného podnikání bank, spořitelních a úvěrních družstev a obchodníků s cennými papíry, ve znění pozdějších předpisů, části sedmé Uveřejňování informací.

Uveřejněno na www.csob.cz dne 10.11.2010.

Obsah

1. Údaje o ČSOB.....	2
2. Údaje o složení akcionářů ČSOB	3
3. Údaje o struktuře konsolidačního celku, jehož je ČSOB součástí	4
4. Údaje o činnosti ČSOB.....	4
5. Údaje o finanční situaci ČSOB	5
6. Údaje o plnění pravidel obezřetného podnikání ČSOB na konsolidovaném základě	5

Přílohy

- 1 Organizační struktura ČSOB
- 2 Dosavadní zkušenosti a kvalifikační předpoklady pro výkon funkce, členství v orgánech jiných společností členů dozorčí rady, členů představenstva a členů vrcholného vedení ČSOB (Kvalifikační předpoklady osob)
- 3 Informace o osobách, které jsou ve vztahu k ČSOB ovládanými osobami, popř. v nichž je ČSOB většinovým společníkem (Informace o vztazích s ČSOB)
- 4 Grafické znázornění konsolidačního celku ČSOB, nad nímž ČNB vykonává dohled na konsolidovaném základě (Schéma konsolidačního celku ČSOB)
- 5 Finanční situace ČSOB - rozvaha a výkaz zisku a ztráty (Finanční výkazy)
- 6 Finanční situace ČSOB - informace o pohledávkách a derivátech, poměrové ukazatele (Pohledávky, deriváty, ukazatele)
- 7 Údaje o plnění pravidel obezřetného podnikání ČSOB na konsolidovaném základě (Obezřetné podnikání_kons)

Výroční zpráva ČSOB za rok 2009

- uveřejněna na internetových stránkách ČSOB www.csob.cz dne 30.4.2010

Informace zde uvedené nejsou určeny k publikaci ani distribuci, ať již přímo nebo nepřímo, ve Spojených státech amerických. Tyto materiály nepředstavují nabídku cenných papírů k prodeji ve Spojených státech amerických, a bez registrace nebo výjimky z registrační povinnosti dle Zákona o cenných papírech USA z roku 1933 (US Securities Act of 1933), v platném znění, a příslušných prováděcích pravidel a předpisů, nelze cenné papíry přímo ani nepřímo nabízet či prodávat ve Spojených státech amerických.

Tento dokument nepředstavuje prospekt v něm uvedených cenných papírů ani nabídku takových cenných papírů. Nabídka bude v České republice činěna výlučně na základě prospektu, jenž bude uveřejněn na internetových stránkách emitenta před zahájením nabídky. Investoři by neměli upsat cenné papíry uvedené v tomto dokumentu bez předchozího seznámení se s informacemi uvedenými v prospektu.

1. Údaje o ČSOB

Obchodní firma: Československá obchodní banka, a. s.
Právní forma: akciová společnost
Sídlo: Radlická 333/150, 150 57 Praha 5
Identifikační číslo: 00001350

Datum zápisu společnosti do obchodního rejstříku: 21. prosinec 1964

Datum zápisu poslední změny v obchodním rejstříku a účel poslední změny:

Akcie ČSOB

- 1) 292 750 000 ks kmenové akcie **na majitele** v zaknihované podobě ve jmenovité hodnotě 20,- Kč.
Zapsáno: 2. března 2010 Vymazáno: 14. září 2010
- 2) 292 750 000 ks kmenové akcie **na jméno** v zaknihované podobě ve jmenovité hodnotě 20,- Kč.
Zapsáno: 14. září 2010

Výše základního kapitálu zapsaného v obchodním rejstříku: 5 855 000 000 Kč
Výše splaceného základního kapitálu: 5 855 000 000 Kč

Druh, forma, podoba a počet emitovaných akcií s uvedením jejich jmenovité hodnoty:

Kmenové akcie, na jméno, zaknihované, 292 750 000 ks akcií, jmenovitá hodnota 20 Kč na akcii.

Údaje o nabytí vlastních akcií a zatímních listů a jiných cenných papírů, s nimiž je spojeno právo na jejich výměnu za akcie s uvedením druhu, formy, podoby a počtu:

ČSOB nadržuje vlastní akcie.

Údaje o zvýšení základního kapitálu od posledního uveřejnění:

Základní kapitál nebyl od posledního uveřejnění zvýšen.

Organizační struktura ČSOB k 30.9.2010 s uvedením počtu organizačních jednotek a počtu zaměstnanců: uvedena v příloze č. 1.

Údaje o členech dozorčí rady, členech představenstva a členech vrcholného vedení ČSOB

Dozorčí rada ČSOB k 30.9.2010			
Titul, jméno a příjmení (podle zápisu v OR)	Funkce	Vznik členství	Aktuální funkční období člena od
Jan Švejnar	předseda ¹	9.10.2003 ²	20.5.2009
Marko Voljč	člen	29.6.2010	29.6.2010
Dirk Mampaey	člen	14.9.2009	14.9.2009
Patrick Roland Vanden Avenne	člen	22.4.2006	22.4.2006
Riet Docx	členka	1.12.2004 ²	20.4.2005
Hendrik George Adolphe Gerard Soete	člen	24.2.2007 ²	21.4.2007
František Hupka	člen ³	23.6.2005	23.6.2010
Martina Kantová	členka ³	23.6.2010	23.6.2010
Ladislava Spielbergerová	členka ³	23.6.2010	23.6.2010

¹ Datum začátku aktuálního funkčního období předsedy 3.6.2009

² Kooptován/-a

³ Zvolen/-a zaměstnanci

Představenstvo ČSOB k 30.9.2010			
Jméno a příjmení (podle zápisu v OR)	Funkce	Vznik členství	Aktuální funkční období člena od
Pavel Kavánek	předseda*	17.10.1990	20.5.2009
Petr Knapp	člen	20.5.1996	20.5.2009
Jan Lamser	člen	26.5.1997	20.5.2009
Petr Hutla	člen	27.2.2008	27.2.2008

* Datum začátku aktuálního funkčního období předsedy 20.5.2009

Vrcholné vedení ČSOB k 30.9.2010		
Jméno a příjmení	Funkce	Funkce vykonávána od
Pavel Kavánek	generální ředitel	29.1.1993
Petr Knapp	vrchní ředitel Korporátní bankovníctví	1.5.2006
Jan Lamser	vrchní ředitel Masový trh	1.5.2006
Petr Hutla	vrchní ředitel Distribuce	16.11.2009
Karel Svoboda	vrchní ředitel Zpracování operací a služby	1.8.2008
Bartel Puelinckx	vrchní ředitel Řízení financí	1.5.2010
Koen Wilmots	vrchní ředitel Řízení rizik	1.5.2010
Jiří Vévoda	vrchní ředitel Lidské zdroje a transformace	1.5.2010

Vrcholné vedení ČSOB (vrcholové výkonné vedení ČSOB) je přímo řízeno představenstvem a k 30. září 2010 bylo tvořeno osmi vedoucími zaměstnanci Banky ve funkcích generálního ředitele a vrchních ředitelů.

Výbor pro audit k 30.9.2010

Auditní výbor ČSOB působí od 1. ledna 2010 jako samostatný orgán ČSOB pod názvem Výbor pro audit. Jeho pravomoci a odpovědnosti jsou vymezeny Jednacím řádem Výboru pro audit.

Výbor pro audit má **tři členy**, kteří jsou **zároveň členy dozorčí rady ČSOB**: Dirk Mampaey (předseda), Jan Švejnar a Riet Docx.

Dosavadní zkušenosti a kvalifikační předpoklady pro výkon funkce, členství v orgánech jiných právnických osob členů dozorčí rady, členů představenstva a členů vrcholného vedení ČSOB k 30.9.2010: uvedeny v příloze č. 2.

Souhrnná výše bankou poskytnutých úvěrů k 30.9.2010

Členům dozorčí rady	tis. Kč	1 451
Členům představenstva	tis. Kč	22
Členům vrcholného vedení	tis. Kč	99

Souhrnná výše bankou vydaných záruk k 30.9.2010

ČSOB nevydala k 30. září 2010 žádné záruky za členy dozorčí rady, členy představenstva a členy vrcholného vedení banky.

2. Údaje o složení akcionářů ČSOB

Obchodní firma:	KBC Bank NV
Právní forma:	akciová společnost
Sídlo:	Havenlaan 2, B-1080 Brussels (Sint-Jans Molenbeek), Belgie
Identifikační číslo:	90029371
Podíl na hlasovacích právech ČSOB:	100 %, od června 2007
Podíl na základním kapitálu ČSOB:	100 %, od června 2007

3. Údaje o struktuře konsolidačního celku, jehož je ČSOB součástí

a) Informace o osobách, které jsou ve vztahu k ČSOB ovládajícími osobami, popř. většinovým společníkem

Osoby ovládající ČSOB k 30.9.2010

Obchodní firma	Právní forma	Sídlo
KBC Bank NV	akciová společnost	Havenlaan 2, B-1080 Brussels (Sint-Jans Molenbeek), Belgie
KBC Group NV	akciová společnost	Havenlaan 2, B-1080 Brussels (Sint-Jans Molenbeek), Belgie

Společnost KBC Bank je jediným akcionářem společnosti ČSOB. Jediným vlastníkem společnosti KBC Bank je KBC Group. KBC Bank a KBC Group ovládají ČSOB na základě dispozice se všemi hlasy, jak plyne z účasti KBC Bank ve společnosti ČSOB.

Vztahy ČSOB s KBC Bank NV (ovládající osobou) k 30.9.2010

Pohledávky vůči KBC Bank NV	tis. Kč	7 647 833
Závazky vůči KBC Bank NV	tis. Kč	13 725 009
Cenné papíry, které má banka v aktivech a které jsou emitovány KBC Bank NV	tis. Kč	0
Závazky banky z těchto cenných papírů	tis. Kč	0
Bankou vydané záruky za KBC Bank NV	tis. Kč	46 811
Bankou přijaté záruky od KBC Bank NV	tis. Kč	38 745

b) Informace o osobách, které jsou ve vztahu k ČSOB ovládanými osobami, popř. v nichž je ČSOB většinovým společníkem: uvedeny v příloze č. 3.

Vztahy ČSOB s ovládanými osobami k 30.9.2010

Pohledávky banky vůči těmto osobám	tis. Kč	51 476 082
Závazky banky vůči těmto osobám	tis. Kč	31 335 033
Cenné papíry, které má banka v aktivech a které jsou emitovány takovými osobami	tis. Kč	89 715 985
Závazky banky z těchto cenných papírů	tis. Kč	0
Bankou vydané záruky za takové osoby	tis. Kč	0
Bankou přijaté záruky od takových osob	tis. Kč	0

c) Grafické znázornění konsolidačního celku k 30.9.2010, nad nímž Česká národní banka vykonává dohled na konsolidovaném základě, a jehož členem je ČSOB, s vyznačením osob, které jsou zahrnuty do regulovaného konsolidačního celku: uvedeno v příloze č. 4.

4. Údaje o činnosti ČSOB

a) Předmět podnikání (činnosti) ČSOB zapsaný v obchodním rejstříku

Společnost je oprávněna vykonávat následující činnosti:

- přijímání vkladů od veřejnosti,
- poskytování úvěrů,
- investování do cenných papírů na vlastní účet,
- finanční pronájem (finanční leasing),
- platební styk a zúčtování,
- vydávání a správa platebních prostředků,
- poskytování záruk,
- otvírání akreditivů,
- obstarávání inkasa,
- poskytování všech investičních služeb ve smyslu zvláštního zákona,
- vydávání hypotečních zástavních listů,
- finanční makléřství,

- m) výkon funkce depozitáře,
- n) směnárenská činnost (nákup devizových prostředků),
- o) poskytování bankovních informací,
- p) obchodování na vlastní účet nebo na účet klienta s devizovými hodnotami a se zlatem,
- q) pronájem bezpečnostních schránek,
- r) činnosti, které přímo souvisejí s činnostmi uvedenými v písm. a) až q),
- s) činnosti vykonávané pro jiného, pokud souvisejí se zajištěním provozu společnosti a provozu jiných bank, finančních institucí a podniků pomocných bankovních služeb, nad nimiž společnost vykonává kontrolu.

Od 1. června 2009 outsourcuje ČSOB svou činnost v oblasti ICT u společnosti KBC Global Services Czech Branch, organizační složka (dále jen "KBC GS Czech Branch").

KBC GS Czech Branch, IČ 28516869, je organizační složkou bruselské KBC Global Services NV, sídlí na adrese Radlická 333/150, 150 57 Praha 5. Vedoucím KBC GS Czech Branch je od 14. ledna 2009 Petr Hutla, a to nad rámec svých stávajících odpovědností v ČSOB, kde zastává funkci člena představenstva a vrchního ředitele pro Distribuci.

Přehled činností skutečně vykonávaných

ČSOB má **plnou bankovní licenci** udělenou jí Českou národní bankou. Je oprávněna přijímat vklady od veřejnosti a poskytovat úvěry a může vykonávat i následující činnosti:

- investování do cenných papírů na vlastní účet,
- finanční pronájem (finanční leasing),
- platební styk a zúčtování,
- vydávání a správa platebních prostředků, např. platebních karet a cestovních šeků,
- poskytování záruk,
- otvírání akreditivů,
- obstarávání inkasa,
- poskytování všech investičních služeb ve smyslu zvláštního zákona,
- finanční makléřství,
- výkon funkce depozitáře,
- směnárenská činnost (nákup devizových prostředků),
- poskytování bankovních informací,
- obchodování na vlastní účet nebo na účet klienta s devizovými hodnotami a se zlatem,
- pronájem bezpečnostních schránek,
- činnosti, které přímo souvisejí s činnostmi uvedenými v § 1 odst. 3 písm. a) až n) zákona č. 21/1992 Sb., o bankách, ve znění pozdějších předpisů (dále jen „zákon“) a v § 1 odst. 1 zákona (přijímání vkladů a poskytování úvěrů) a činnosti vykonávané pro jiného, pokud souvisejí se zajištěním provozu ČSOB a provozu jiných bank, finančních institucí a podniků pomocných služeb, nad nimiž ČSOB vykonává kontrolu.

- b) **Činnosti, jejichž vykonávání nebo poskytování bylo příslušným orgánem omezeno nebo vyloučeno:**
Nejsou takové.

5. Údaje o finanční situaci ČSOB

Neconsolidované údaje uvedené podle Mezinárodních standardů finančního výkaznictví (EU IFRS) ve struktuře podle ČNB k 31.12.2009, 31.3.2010, 30.6.2010 a k 30.9.2010: uvedeny v přílohách č. 5 a č. 6.

6. Údaje o plnění pravidel obezřetného podnikání ČSOB na konsolidovaném základě

Údaje k 31.12.2009, 31.3.2010, 30.6.2010 a k 30.9.2010: uvedeny v příloze č. 7.

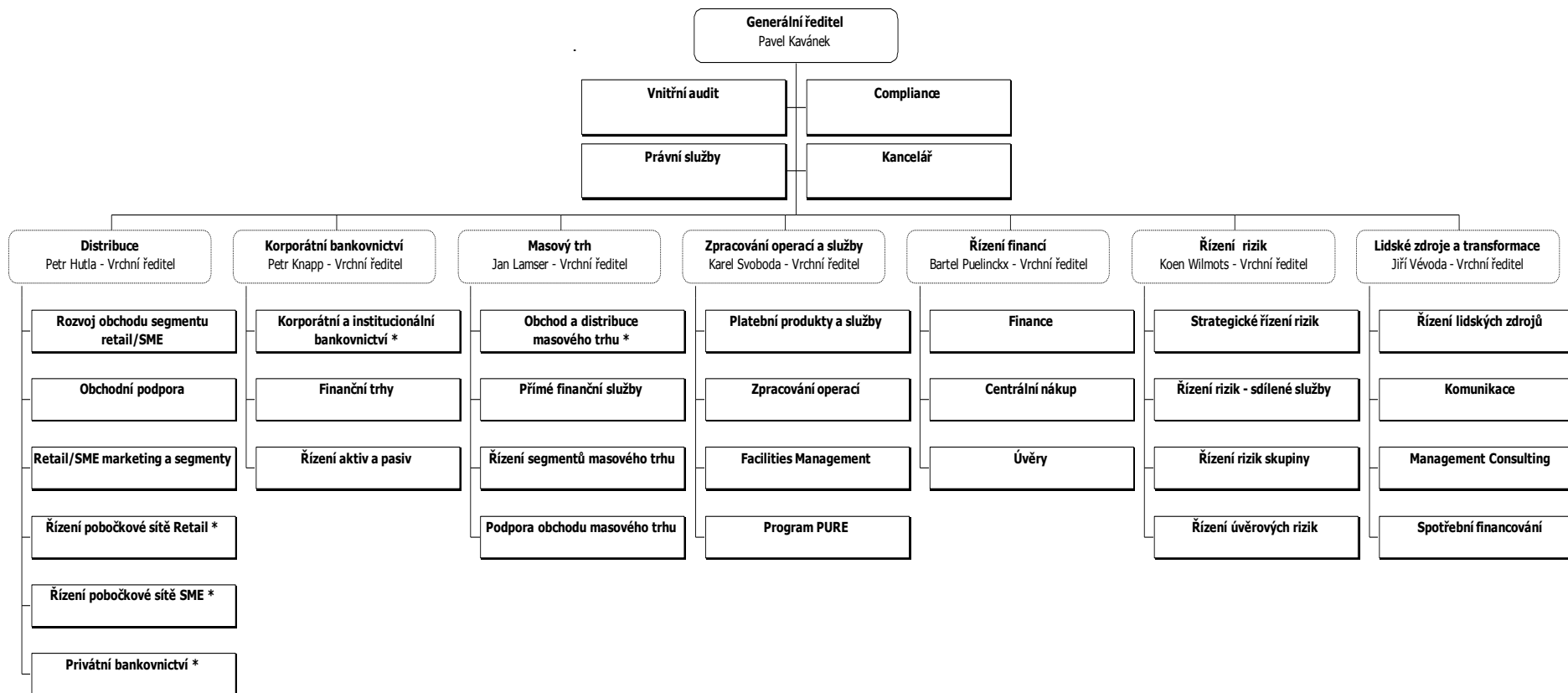
Kontakt:

Vztahy k investorům

Československá obchodní banka, a. s.
Radlická 333/150
150 57 Praha 5

E-mail: investor.relations@csob.cz

ORGANIZAČNÍ STRUKTURA ČSOB ke dni 30. 9. 2010



* Tyto útvary řídí příslušné pobočkové sítě.

Pobočky ČSOB (pro klientelu korporátní, privátní, retailovou, SME a Poštovní spořitelny)	299
Počet zaměstnanců (přepočtený stav)	6 273
(počty poboček a zaměstnanců ČSOB jsou uvedeny podle stavu k 30. 9. 2010)	

**DOSAVADNÍ ZKUŠENOSTI A KVALIFIKAČNÍ PŘEDPOKLADY PRO VÝKON FUNKCE,
ČLENSTVÍ V ORGÁNECH JINÝCH SPOLEČNOSTÍ
členů dozorčí rady, členů představenstva a členů vrcholného vedení ČSOB k 30.9.2010
(Kvalifikační předpoklady osob)**

Dozorčí rada ČSOB

Jan Švejnar (narozen 2. října 1952)
předseda dozorčí rady

Graduoval v oboru průmyslových a pracovních vztahů na Cornellově Univerzitě, získal doktorát (Ph.D.) v ekonomii na univerzitě v Princetonu. Je nezávislým ekonomem, žijícím od roku 1970 v zahraničí. Od roku 1992 svou pracovní kapacitu rovnoměrně rozděluje mezi pobyt v Praze a v USA. Ve své akademické kariéře se věnuje zejména tranzitivním ekonomikám a obecně ekonomickému rozvoji. Je profesorem ekonomie na University of Michigan Business School. Je členem Výboru pro audit ČSOB.

Členství v orgánech jiných společností:

předseda správní rady Centra pro ekonomický výzkum a doktorské studium – CERGE UK, člen vědecké rady Fakulty sociálních věd UK, člen správní rady Nadace BOHEMIAE v likvidaci.

Marko Voljč (narozen 5. prosince 1949)
člen dozorčí rady od 29.6.2010

Vystudoval ekonomii na univerzitě v Ljubljani a Bělehradě. Mezi lety 1976 a 1979 byl předsedou analytického oddělení Slovinské národní banky. V letech 1979 až 1992 pracoval pro Světovou banku ve Washingtonu D.C. a v Mexico City. V roce 1992 nastoupil do Nova Ljubljanska Banka ve Slovinsku jako prezident a výkonný ředitel. V roce 2004 se stal generálním manažerem středoevropského direktorátu v ústředí KBC v Bruselu. Z tohoto titulu byl členem dozorčích rad bankovních dceřiných společností KBC v Polsku, Maďarsku a v České republice. Od května 2006 do dubna 2010 působil jako generální ředitel K&H Bank a národní manažer skupiny KBC pro Maďarsko. Od 29. dubna 2010 je pan Marko Voljč generálním ředitelem divize KBC Group pro střední a východní Evropu a Rusko a členem Výkonného výboru KBC Group.

Členství v orgánech jiných společností:

člen představenstva společnosti K&H Bank (Maďarsko); předseda dozorčí rady společností ČSOB Pojišťovna (ČR), ČSOB (SR), Warta Life and Non-life (Polsko) a Absolut Bank (Rusko); člen dozorčí rady společností KredytBank (Polsko), CIBank (Bulharsko) a DZI (Bulharsko). Člen výborů pro audit výše uvedených společností.

Dirk Mampaey (narozen 25. října 1965)
člen dozorčí rady

Vystudoval obchodní inženýrství na Svobodné univerzitě v Bruselu; dále absolvoval International Banking School ve Švýcarsku a International Banking School ve Philadelphii. Svou kariéru začal v roce 1988 v Kredietbank. Získal rozsáhlé zkušenosti na manažerských pozicích v oblastech korporátního bankovníctví, strategie a rozvoje a platebního styku. V roce 2007 byl jmenován do pozice Senior General Manager Banking Eastern Europe and Russia. V září 2009 se jeho odpovědnost rozšířila na koordinaci bankovních aktivit v celé střední a východní Evropě a v Rusku na ředitelství KBC pro střední Evropu. Je předsedou Výboru pro audit ČSOB.

Členství v orgánech jiných společností:

člen představenstva společnosti K&H Bank (Maďarsko); předseda dozorčí rady KBC Banka (Srbsko); člen dozorčí rady společností ČSOB (SR), KredytBank (Polsko), CIBank (Bulharsko) a Absolut Bank (Rusko).

Patrick Roland Vanden Avenne (narozen 15. února 1954)
člen dozorčí rady

Vystudoval ekonomické vědy a právo na Katolické univerzitě v Lovani (Belgie) a graduoval na Stanford University v USA v oblasti business administration. Vlastní a sám řídí několik firem v potravinářském průmyslu a v logistice. Jako významný akcionář KBC se od roku 1993 podílí na správě skupiny KBC, prošel orgány holdingu Almanij NV (mateřské společnosti KBC Group), společností Gevaert NV a posléze orgány KBC Bank a KBC Insurance. Po fúzi společnosti Almanij s KBC se v roce 2005 stal ředitelem KBC Bank a je členem Výboru pro audit KBC Bank.

Členství v orgánech jiných společností:

člen správních rad Katolických univerzit v Lovani a v Kortrijk, působí v řídicích výborech Vlámského svazu zaměstnavatelů (VOKA) a Belgické federace potravinářského průmyslu (Bemefa).

Riet Docx (narozena 15. září 1950)
členka dozorčí rady

Absolvovala ekonomii na Antverpské univerzitě. V letech 1976-1994 pracovala v institucích působících v bankovním a pojišťovním. Přitom zastávala řídicí funkce v Benelux Bank a v pojišťovacích společnostech Omniver NV a Omniver Leven NV. Od roku 1994 je Riet Docx zaměstnaná v KBC. V lednu 2005 byla jmenována výkonnou ředitelkou zodpovědnou za koordinaci bankovních činností ve středoevropských zemích na ředitelství KBC pro střední Evropu. Je členkou Výboru pro audit ČSOB.

Členství v orgánech jiných společností:

členka dozorčí rady společností ČSOB (SR), KBC Banka (Srbsko), K&H Bank (Maďarsko) a NLB (Slovinsko).

Hendrik Soete (narozen 9. listopadu 1950)
člen dozorčí rady

Získal doktorát na Katolické univerzitě v Lovani (Belgie) v oboru zemědělských věd. Začal pracovat v řízení výroby ve společnostech Procter & Gamble a Lacsos Dairy v Belgii. V letech 1983-1994 zastával několik řídicích pozic, byl také výkonným ředitelem společnosti Borden Inc. ve Velké Británii a v Německu. Po návratu do Belgie řídil dvě potravinářské společnosti, odkud v roce 1999 přešel do belgické AVEVE Group na pozici výkonného ředitele; v současné době je výkonným předsedou představenstva. Je také prezidentem společnosti Intercoop Europe (Švýcarsko).

Členství v orgánech jiných společností:

člen představenstva několika společností ve skupinách KBC, AVEVE Group (Belgie), MRBB (Boerenbond) a jeho Finančního holdingu (Belgie).

Bc. František Hupka (narozen 13. dubna 1971)
člen dozorčí rady volený zaměstnanci

Absolvoval bakalářské studium v oboru Ekonomika a management na Západočeské univerzitě v Plzni. V roce 1991 nastoupil do ČSOB jako pracovník podpory IT. Od roku 2002 působí jako předseda podnikového výboru odborové organizace ČSOB. Členem dozorčí rady ČSOB voleným zaměstnanci je od června 2005.

Členství v orgánech jiných společností:

člen správní rady Oborové zdravotní pojišťovny.

Martina Kantová (narozena 31. března 1974)
členka dozorčí rady volená zaměstnanci

Absolvovala Střední ekonomickou školu v Hradci Králové. V ČSOB (dříve IPB) pracuje od roku 1996 na pobočce v Hradci Králové. Od roku 2005 působí na pozici úvěrové poradkyně. Od roku 2008 je členkou Evropské podnikové rady KBC. Od roku 2007 je členkou předsednictva podnikového výboru odborové organizace ČSOB a od roku 2009 předsedkyní základní odborové organizace ČSOB v Hradci Králové.

Členství v orgánech jiných společností:

není.

Bc. Ladislava Spielbergerová (narozena 6. listopadu 1974)
členka dozorčí rady volená zaměstnanci

Absolvovala bakalářské studium na Bankovním institutu vysoká škola (BIVŠ) v Praze. V ČSOB pracuje od roku 1995 a od roku 2010 působí na pozici osobní bankéřka na pobočce Dvůr Králové nad Labem. Od roku 2005 je členkou Evropské podnikové rady KBC a od roku 2008 místopředsedkyní podnikového výboru odborové organizace ČSOB.

Členství v orgánech jiných společností:

není.

Představenstvo a vrcholné vedení ČSOB

Ing. Pavel Kavánek (narozen 8. prosince 1948)
předseda představenstva a generální ředitel

Absolvoval VŠE a The Pew Economic Freedom Fellowship na Georgetown University. V ČSOB pracuje od roku 1972, od roku 1990 je členem představenstva Banky a od roku 1993 je předsedou představenstva a generálním ředitelem ČSOB.

Členství v orgánech jiných společností:

člen prezidia České bankovní asociace, předseda dozorčí rady Nadace Dagmar a Václava Havlových VIZE 97.

Ing. Petr Knapp (narozen 7. května 1956)
člen představenstva a vrchní ředitel, Korporátní bankovníctví

Absolvoval VŠE. Do ČSOB přišel v roce 1979. Od roku 1984 pracoval v Teplotech Praha, nejprve jako zástupce ředitele a později jako ředitel odboru zahraničních vztahů. V roce 1991 se vrátil do ČSOB a byl jmenován nejprve ředitelem odboru financování velkých podniků ČSOB, později ředitelem úvěrového úseku. Od roku 1996 je členem představenstva a vrchním ředitelem ČSOB.

Členství v orgánech jiných společností:

předseda dozorčí rady ČSOB Factoring (ČR), člen dozorčí rady ČSOB Leasing (ČR), člen představenstva Hospodářské komory Hlavního města Prahy.

Mgr. Jan Lamser (narozen 8. prosince 1966)
člen představenstva a vrchní ředitel, Masový trh

Absolvoval Matematicko-fyzikální fakultu a Evangelickou teologickou fakultu Univerzity Karlovy v Praze. Je rovněž absolventem Vysoké školy ekonomické v Praze a École des Hautes Études Commerciales v Paříži. V ČSOB pracuje od roku 1995, od roku 1997 je členem představenstva ČSOB. Působil v různých manažerských pozicích, v současnosti je vrchním ředitelem zodpovědným za služby drobné retailové klientele, včetně Poštovní spořitelny.

Členství v orgánech jiných společností:

místopředseda dozorčí rady ČMSS (ČR), člen společnosti Jorise Karla Huysmanse, člen revizní komise sdružení Unijazz, společník Tician, s.r.o.

Ing. Petr Hutla (narozen 24. srpna 1959)
člen představenstva a vrchní ředitel, Distribuce

Absolvoval ČVUT-FEL. V letech 1983-1993 pracoval v Tesle Pardubice, od roku 1991 jako ekonomický náměstek Tesla Pardubice - RSD. Od roku 1993 je v ČSOB – nejprve jako ředitel pobočky Pardubice a hlavní pobočky Hradec Králové a v letech 1997-2000 jako ředitel hlavní pobočky Praha 1. Od roku 2001 působil jako vrchní ředitel útvaru Korporátní klientela (do roku 2005), vrchní ředitel pro Personální a strategické řízení (2005-2006), vrchní ředitel útvaru Lidské zdroje a transformace (2006 – 15.11.2009); od 16. listopadu 2009 je vrchním ředitelem útvaru Distribuce. Od 27. února 2008 je Petr Hutla členem představenstva ČSOB. Od 14. ledna 2009 je současně vedoucím organizační složky KBC Global Services Czech Branch.

Členství v orgánech jiných společností:

předseda dozorčí rady společnosti Hypoteční banka (ČR), člen správní rady ČVUT a správní rady Nadace Karla Pavlíka.

Ing. Karel Svoboda (narozen 12. dubna 1970)
vrchní ředitel, Zpracování operací a služby

Absolvoval VŠE Praha (1992); dále postgraduální studium statistiky v USA na Texas A&M University, College Station (1994). V letech 1995-1997 byl odborným asistentem na VŠE, v letech 1998-2000 pracoval v pozici Actuarial Manager v Commercial Union životní pojišťovna. Od června 2000 do října 2001 působil v ČSOB jako pojistný matematik, od listopadu 2001 do 31. července 2008 byl členem představenstva ČSOB Pojišťovny (členství ukončeno s účinností k 31. červenci 2008) a ředitelem divize životního pojištění. Od 1. srpna 2008 je Karel Svoboda členem vrcholového výkonného vedení ČSOB ve funkci vrchního ředitele pro oblast řízení Zpracování operací a služby.

Členství v orgánech jiných společností:

člen výboru Společenství vlastníků jednotek Haškova 9/845, Praha 7.

Bartel Puelinckx (narozen 16. prosince 1965)
vrchní ředitel, Řízení financí

Vystudoval ekonomii na Univerzitě v Leuvenu (Belgie) a právo na Univerzitě v Bruselu. Ve skupině KBC působí od roku 1992, zejména v rámci KBC Bank. Od roku 2006 pracoval v maďarské K&H Bank, naposledy jako Senior Managing Director, Head of HR & Credit Management Division. Od 1. května 2010 je vrchním ředitelem útvaru Řízení financí.

Členství v orgánech jiných společností:

není.

Koen Wilmots (narozen 24. července 1964)
vrchní ředitel, Řízení rizik

Vystudoval práva na Katolické Univerzitě v Leuvenu (Belgie), a následně postgraduál na Univerzitě Roberta Schumanna ve francouzském Strasbourgu. V bankovníctví působí od roku 1992, kdy nastoupil do Kredietbank. V ČSOB pracuje od roku 1999; do 30. dubna 2010 působil jako výkonný ředitel útvaru Úvěry. Od 1. května 2010 je vrchním ředitelem útvaru Řízení rizik.

Členství v orgánech jiných společností:

člen dozorčí rady společnosti Hypoteční banka (ČR).

Ing. Jiří Vévoda, M.A. (narozen 4. února 1977)
vrchní ředitel, Lidské zdroje a transformace

Vystudoval Joint European Studies Programme na Staffordshire University (1999) a Vysokou školu ekonomickou v Praze (2001). Má 10 let mezinárodních zkušeností s prací ve finančních institucích. V letech 2000-2004 pracoval v GE Capital v České republice, Irsku a Skandinávii; celkem pracoval ve více než 10 různých zemích Evropy.

Do ČSOB přišel z poradenské firmy McKinsey & Company, kde působil v roli Associate Partner. Specializoval se zde na práci pro klienty v bankovníctví, spotřebitelském financování a pojišťovnictví, pro které vedl projekty zaměřené na zlepšení strategie, výkonnosti a dále projekty v oblastech marketingu, transformace, restrukturalizace a řízení fúzí. Od 1. května 2010 je vrchním ředitelem útvaru Lidské zdroje a transformace.

Členství v orgánech jiných společností:

není.

Československá obchodní banka, a. s.

IČ: 00001350

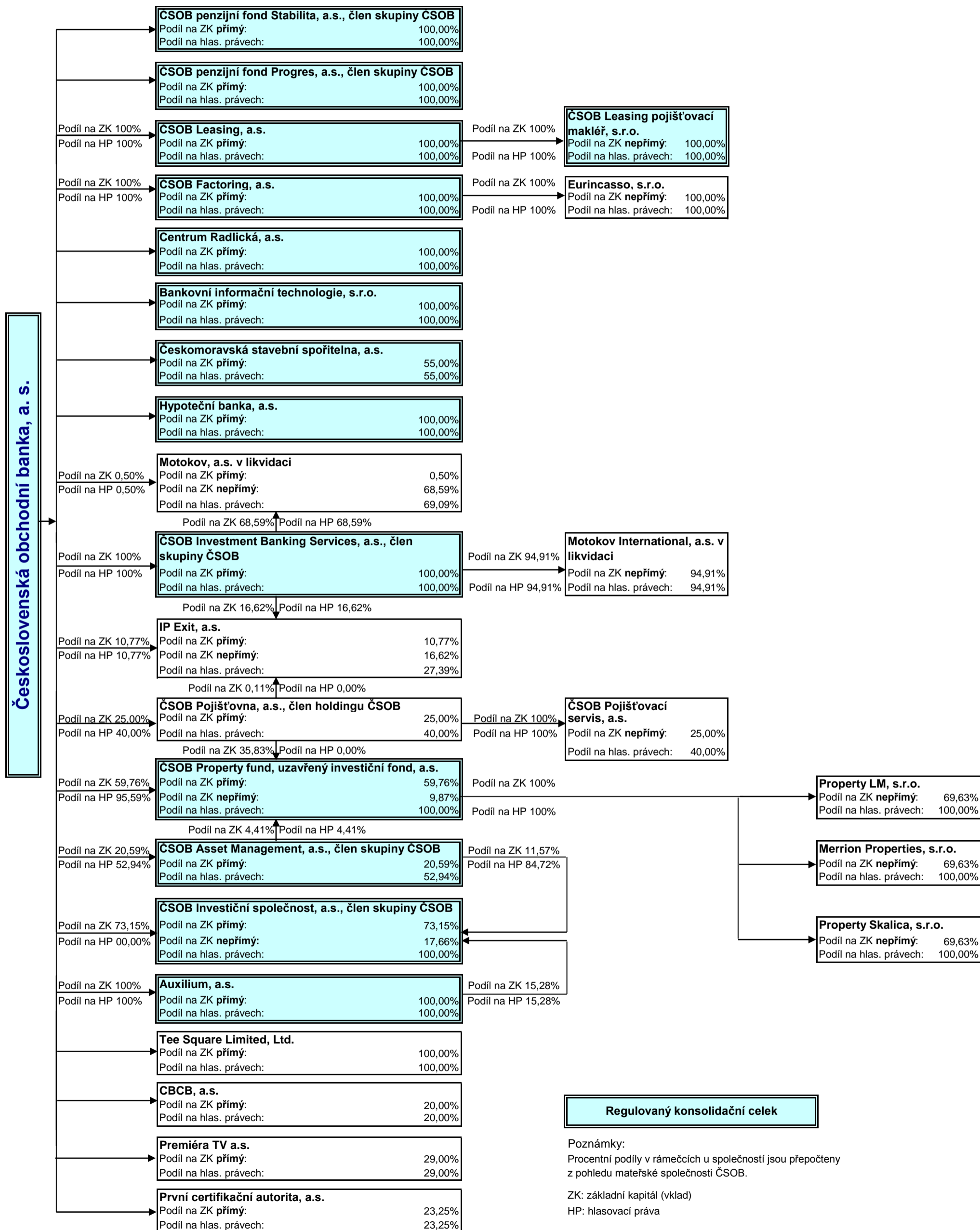
INFORMACE O OSOBÁCH, KTERÉ JSOU VE VZTAHU K ČSOB OVLÁDANÝMI OSOBAMI, POPŘ. V NICHŽ JE ČSOB VĚTŠINOVÝM SPOLEČNÍKEM K 30.9.2010

Příloha č. 3

(Informace o vztazích s ČSOB)

IČ	Obchodní jméno právnické osoby	Sídlo právnické osoby	Právní forma	Podíl banky na zák. kapitálu celkem		Změna v průběhu 3. čtvrtletí 2010	Základní kapitál (vklad)	Podíl banky na základním kapitálu (vkladu)			Podíl banky na hlas. právech celkem	Nepřímá účast přes koho	Počet držných akcií celkem	Nominální hodnota držných akcií nebo podílu celkem	Pořizovací hodnota přímo držných akcií nebo obchodního podílu celkem	Souhrnná hodnota		Souhrnná výše nakoupených CP v aktivech	Závazky banky z těchto CP	Souhrnná výše záruk		Jiný způsob ovládnutí								
				před změnou				Datum	Popis změny	tis. Kč						po změně				tis. Kč	Kusy		tis. Kč	tis. Kč	tis. Kč	tis. Kč	tis. Kč	tis. Kč	tis. Kč	
				přímý a nepřímý	přímý a nepřímý											přímý	nepřímý													celkem
Název podle výpisu z OR				Název podle výpisu z OR																										
				%	%			%	%	%	%																			
25636855	Auxilium, a.s.	Praha 5, Radlická 333/150	akciová spol.	100,00	100,00	-	1 000 000	100,00	0,00	100,00	100,00	-	64	1 000 000	1 195 000	-	1 216 162	-	-	-	-	-	NE							
63987686	Bankovní informační technologie, s.r.o.	Praha 5, Radlická 333/150	spol. s ruč. omezeným	100,00	100,00	-	20 000	100,00	0,00	100,00	100,00	-	x	20 000	30 000	-	42 793	-	-	-	-	-	NE							
26760401	Centrum Radlická a.s.	Praha 5, Radlická 333/150	akciová spol.	100,00	100,00	-	500 000	100,00	0,00	100,00	100,00	-	70	500 000	968 518	138 500	6 032	-	-	-	-	-	NE							
49241397	Českomoravská stavební spořitelna, a.s.	Praha 10, Vinohradská 3218/169	akciová spol.	55,00	55,00	-	1 500 000	55,00	0,00	55,00	55,00	-	11	825 000	1 540 000	-	6 144 491	-	-	-	-	-	NE							
63999463	ČSOB Asset Management, a.s., člen skupiny ČSOB	Praha 5, Radlická 333/150	akciová spol.	20,59	52,94	-	34 000	20,59	0,00	20,59	52,94	-	7	7 000	84 750	-	520 623	-	-	-	-	-	NE							
45794278	ČSOB Factoring, a.s.	Praha 10, Benešovská 2538/40	akciová spol.	100,00	100,00	-	70 800	100,00	0,00	100,00	100,00	-	110	70 800	250	2 151 905	642	-	-	-	-	-	NE							
25677888	ČSOB Investiční společnost, a.s., člen skupiny ČSOB	Praha 5, Radlická 333/150	akciová spol.	90,81	100,00	-	216 000	73,15	17,66	90,81	100,00	-	216	216 000	59 997	-	507 099	-	-	-	-	-	NE							
27081907	ČSOB Investment Banking Services, a.s., člen skupiny ČSOB	Praha 5, Radlická 333/150	akciová spol.	100,00	100,00	-	2 000 000	100,00	0,00	100,00	100,00	-	200	2 000 000	2 263 113	-	2 392 092	-	-	-	-	-	NE							
27151221	ČSOB Leasing pojišťovací makléř, s.r.o.	Praha 4, Na Pankráci 60/310	spol. s ruč. omezeným	100,00	100,00	-	2 000	0,00	100,00	100,00	100,00	-	x	2 000	-	-	89 903	-	-	-	-	-	NE							
63998980	ČSOB Leasing, a.s. (ČR)	Praha 4, Na Pankráci 310/60	akciová spol.	100,00	100,00	-	3 050 000	100,00	0,00	100,00	100,00	-	305	3 050 000	5 600 000	12 759 120	89 904	205 088	-	-	-	-	NE							
60917776	ČSOB Penzijní fond Progres, a. s., člen skupiny ČSOB	Praha 5, Radlická 333/150	akciová spol.	100,00	100,00	31.8.2010	Snížení ceny pořízení v důsledku vrácení části kapitálu navýšeného 13.3.2009.	320 000	100,00	0,00	100,00	100,00	-	320	320 000	718 001	-	2	-	-	-	-	-	NE						
61859265	ČSOB Penzijní fond Stabilita, a. s., člen skupiny ČSOB	Praha 5, Radlická 333/150	akciová spol.	100,00	100,00	31.8.2010	Snížení ceny pořízení v důsledku vrácení části kapitálu navýšeného 13.3.2009.	297 167	100,00	0,00	100,00	100,00	-	2 971 670	297 167	1 207 495	-	4	-	-	-	-	-	NE						
27924068	ČSOB Property fund, uzavřený investiční fond, a.s., člen skupiny ČSOB	Praha 5, Radlická 333/151	akciová spol.	69,63	100,00	-	907 000	59,76	9,87	69,63	100,00	-	907	907 000	542 000	-	10 691	-	-	-	-	-	NE							
61251950	Eurincasso, s.r.o.	Praha 10, Benešovská 2538/40	spol. s ruč. omezeným	100,00	100,00	-	1 000	0,00	100,00	100,00	100,00	-	x	1 000	-	-	467	-	-	-	-	-	NE							
13584324	Hypoteční banka a.s.	Praha 5, Radlická 333/150	akciová spol.	100,00	100,00	-	5 076 331	100,00	0,00	100,00	100,00	-	10 152 662	5 076 331	19 530 445	36 426 557	20 298 818	89 510 897	-	-	-	-	NE							
25617184	Merrion Properties s.r.o.	Praha 5, Radlická 333/150	spol. s ruč. omezeným	69,63	100,00	-	6 570	0,00	69,63	69,63	100,00	-	x	6 570	-	-	12 009	-	-	-	-	-	NE							
00000949	MOTOKOV a.s. v likvidaci	Praha 8, Thámova 181/20	akciová spol.	69,09	69,09	-	62 000	0,50	68,59	69,09	69,09	-	428 391	42 839	-	-	1 483	-	-	-	-	-	NE							
00548219	MOTOKOV International a.s. v likvidaci	Praha 8, Thámova 181/20	akciová spol.	94,91	94,91	-	2 150	0,00	94,91	94,91	94,91	-	408 097	2 040	-	-	1 291	-	-	-	-	-	NE							
36859541	Property Skalica, s.r.o.	Bratislava, Mostová 2	spol. s ruč. omezeným	69,63	100,00	-	45 873	0,00	69,63	69,63	100,00	-	x	45 873	-	-	447	-	-	-	-	-	NE							
36859516	Property LM, s.r.o.	Bratislava, Mostová 2	spol. s ruč. omezeným	69,63	100,00	-	123	0,00	69,63	69,63	100,00	-	x	123	-	-	80	-	-	-	-	-	NE							
99999999	Tee Square Limited, Ltd.	British Virgin Islands, Tortola, Road Town, Third Floor, The Geneva Place, P.O.Box 986	zahr. práv. osoba	100,00	100,00	-	7 392	100,00	0,00	100,00	100,00	-	410 104	7 392	24 319	-	-	-	-	-	-	-	NE							

**SCHÉMA KONSOLIDAČNÍHO CELKU ČSOB K 30.9.2010,
nad nímž ČNB vykonává dohled na konsolidovaném základě**



ÚDAJE O FINANČNÍ SITUACI ČSOB

Příloha č. 5

Údaje jsou **nekonsolidované**, uvedené podle Mezinárodních standardů finančního výkaznictví (EU IFRS) ve struktuře podle ČNB.

Údaje ve finančních výkazech k 31.12.2009 jsou auditované.

ROZVAHA ČSOB

tis. Kč	Rozvaha: AKTIVA (EU IFRS)	31.12.2009	31.3.2010	30.6.2010	30.9.2010
1	Aktiva celkem	757 025 015	729 827 788	757 455 748	802 944 997
2	Pokladní hotovost a pohledávky vůči centrálním bankám	99 657 003	63 719 822	89 742 739	133 074 316
3	Pokladní hotovost	5 689 424	5 154 548	5 396 488	5 472 516
4	Pohledávky vůči centrálním bankám	93 967 578	58 565 273	84 346 250	127 601 801
5	Finanční aktiva k obchodování	87 439 905	84 959 706	95 307 983	92 392 825
6	<i>Deriváty k obchodování s kladnou reálnou hodnotou</i>	18 441 396	19 766 140	20 490 344	18 990 718
7	<i>Kapitálové nástroje k obchodování</i>	0	0	0	0
8	<i>Dluhové cenné papíry k obchodování</i>	41 403 307	43 255 408	50 196 968	54 497 101
9	<i>Pohledávky k obchodování</i>	27 595 202	21 938 157	24 620 671	18 905 006
10	Pohledávky k obchodování vůči úvěrovým institucím	25 299 583	20 452 221	21 826 072	16 499 506
11	Pohledávky k obchodování vůči j. osobám než úvěr. institucím	2 295 249	1 485 680	2 794 503	2 404 139
12	Ostatní pohledávky k obchod. sektorově nečleněné	370	256	96	1 361
13	Finanční aktiva v reálné hodnotě vykáz. do zisku nebo ztráty	19 649 087	18 398 952	12 050 687	11 536 469
14	<i>Kapitálové nástroje v reálné hodnotě vykázané do Z/Z</i>				
15	<i>Dluhové cenné papíry v reálné hodnotě vykázané do Z/Z</i>	19 649 087	18 398 952	12 050 687	11 536 469
16	<i>Pohledávky v reálné hodnotě vykázané do zisku nebo ztráty</i>				
17	Pohledávky v reálné hodnotě vykázané do Z/Z vůči úvěr. inst.				
18	Pohledávky v RH vykázané do Z/Z vůči j.osobám než úvěr.inst.				
19	Ostatní pohledávky v RH vykázané do Z/Z sektorově nečleněné				
20	Realizovatelná finanční aktiva	167 322 945	168 664 841	164 031 936	165 456 596
21	<i>Kapitálové nástroje realizovatelné</i>	14 808	15 403	15 224	14 959
22	<i>Dluhové cenné papíry realizovatelné</i>	167 308 137	168 649 438	164 016 712	165 441 637
23	<i>Pohledávky realizovatelné</i>				
24	Pohledávky realizovatelné vůči úvěrovým institucím				
25	Pohledávky realizovatelné vůči j.osobám než úvěr.institucím				
26	Ostatní pohledávky realizovatelné sektorově nečleněné				
27	Úvěry a jiné pohledávky	208 386 375	206 918 653	213 740 894	207 132 177
28	<i>Dluhové cenné papíry neobchodovatelné</i>	836 045	696 449	717 983	647 863
29	<i>Pohledávky</i>	207 550 329	206 222 204	213 022 911	206 484 314
30	Pohledávky vůči úvěrovým institucím	31 448 679	38 650 476	42 058 874	39 223 404
31	Pohledávky vůči osobám jiným než úvěrovým institucím	169 045 707	160 732 398	163 169 938	160 266 168
32	Ostatní pohledávky sektorově nečleněné	7 055 944	6 839 331	7 794 098	6 994 741
33	Finanční investice držené do splatnosti	119 048 952	131 874 063	126 339 087	135 873 120
34	<i>Dluhové cenné papíry držené do splatnosti</i>	119 048 952	131 874 063	126 339 087	135 873 120
35	<i>Pohledávky držené do splatnosti</i>				
36	Pohledávky držené do splatnosti vůči úvěrovým institucím				
37	Pohledávky držené do splatnosti vůči j.osobám než úvěr.inst.				
38	Ostatní pohledávky držené do splatnosti sektorově nečleněné				
39	Zajišťovací deriváty s kladnou reálnou hodnotou	9 450 370	10 793 113	10 976 391	12 350 968
40	Zajišť. deriváty s kladnou RH - zajištění reálné hodnoty				
41	Zajišť. deriváty s kladnou RH - zajištění peněžních toků	9 450 370	10 793 113	10 976 391	12 350 968
42	Zajišť.deriváty s kl.RH- zaj.čistých investic do zahr.jedn.				
43	Zajišť.deriváty s kladnou RH-zajištění úrok.rizika - RH				
44	Zajišť.deriváty s kladnou RH- zajištění úrok.rizika-pen.toky				
45	Kladné změny reálné hodnoty portfolia zajišťovaných nástrojů				
46	Hmotný majetek	3 780 488	3 719 346	3 662 222	3 643 647
47	Pozemky, budovy a zařízení	3 780 488	3 719 346	3 662 222	3 643 647
48	Investice do nemovitostí				
49	Nehmotný majetek	3 367 625	3 294 835	3 230 694	3 169 640
50	Goodwill	2 688 910	2 688 910	2 688 910	2 688 910
51	Ostatní nehmotný majetek	678 715	605 925	541 785	480 731
52	Účasti v přidružených a ovládaných osobách a ve spol.podn.	35 495 220	35 203 428	35 203 428	34 803 428
53	Daňové pohledávky			760 195	
54	Pohledávky ze splatné daně				
55	Pohledávky z odložené daně			760 195	
56	Ostatní aktiva	2 802 391	2 281 029	2 409 493	3 511 810
57	Neoběžná aktiva a vyřazované skupiny určené k prodeji	624 655			

tis. Kč	Rozvaha: PASIVA (EU IFRS)	31.12.2009	31.3.2010	30.6.2010	30.9.2010
1	Závazky a vlastní kapitál celkem	757 025 015	729 827 788	757 455 748	802 944 997
2	Závazky celkem	696 032 965	665 413 807	709 293 869	747 388 729
3	Vklady, úvěry a ostatní finanční závazky vůči centr.bankám				
4	Finanční závazky k obchodování	23 436 016	23 943 161	25 689 620	24 699 813
5	<i>Deriváty k obchodování se zápornou reálnou hodnotou</i>	19 006 956	20 679 106	21 536 409	21 434 004
6	Závazky z krátkých prodejů	4 429 060	3 264 055	4 153 211	3 265 810
7	<i>Vklady, úvěry a ostatní finanční závazky k obchodování</i>				
8	Vklady, úvěry a ostatní fin.závazky k obch. vůči úvěr.inst.				
9	Vklady, úvěry a ost.fin.závaz.k obch.vůči j.os.než úvěr.inst				
10	Ostatní finanční závazky k obchodování sektorově nečleněné				
11	Emitované dluhové CP určené k odkupu v krátkém období				
12	Finanční závazky v reálné hodnotě vykázané do zisku/ztráty	106 032 342	77 329 727	96 888 634	163 159 024
13	Vklady,úvěry a ostatní finanční závazky v RH vykázané do Z/Z	105 668 731	76 713 473	96 543 969	162 783 769
14	Vklady,úvěry a ost.fin.závaz.v RH vyk.do Z/Z vůči úvěr.inst.	23 209 648	20 769 822	25 280 498	22 143 877
15	Vklady a ost.fin.záv.v RH vyk.do Z/Z vůči j.os.než úvěr.inst	82 459 072	55 941 835	71 263 458	140 638 940
16	Ostatní fin.závazky v RH hodnotě vykáz.do Z/Z sektor.nečlen.	11	1 816	13	952
17	Emitované dluhové CP v RH vykázané do zisku nebo ztráty	363 611	616 254	344 665	375 255
18	Podřízené závazky v RH vykázané do zisku nebo ztráty				
19	Finanční závazky v naběhlé hodnotě	554 304 164	549 042 570	569 139 469	543 376 173
20	Vklady, úvěry a ostatní finanční závazky v naběhlé hodnotě	527 637 362	522 582 144	535 203 466	514 755 712
21	Vklady a ost.fin.závazky v naběhlé hodnotě vůči úvěr.inst.	49 400 288	47 550 755	51 370 661	34 628 733
22	Vklady a ost.fin.záv.v naběhlé hodn.vůči j.os.než úvěr.inst.	469 215 327	464 405 996	473 049 724	467 870 535
23	Ostatní finanční závazky v naběhlé hodnotě sektor.nečleněné	9 021 747	10 625 393	10 783 081	12 256 444
24	Emitované dluhové cenné papíry v naběhlé hodnotě	14 696 534	14 489 136	21 963 698	16 647 068
25	Podřízené závazky v naběhlé hodnotě	11 970 269	11 971 291	11 972 305	11 973 394
26	Finanční závazky spojené s převáděnými aktivy				
27	Zajišťovací deriváty se zápornou reálnou hodnotou	6 564 546	7 806 352	9 109 708	7 891 508
28	Zajišť. deriváty se zápornou RH - zajištění reálné hodnoty	706 369	918 612	1 149 117	1 165 361
29	Zajišť. deriváty se zápornou RH - zajištění peněžních toků	5 858 176	6 887 739	7 960 590	6 726 147
30	Zajišť.deriváty s záp.RH- zaj.čistých investic do zahr.jedn.				
31	Zajišť.deriváty se zápornou RH-zajištění úrok.rizika - RH				
32	Zajišť.deriváty s záp.RH-zajištění úrok.rizika-peněžní toky				
33	Záporné změny reál. hodnoty portfolia zajišťovaných nástrojů				
34	Rezervy	705 988	659 714	535 460	562 343
35	Rezervy na restrukturalizace				
36	Rezervy na daně a soudní spory	220 114	225 451	113 039	107 090
37	Rezervy na důchody a podobné závazky				
38	Rezervy na podrozvahové položky	373 693	326 860	319 849	357 565
39	Rezervy na nevýhodné smlouvy	112 180	107 403	102 572	97 688
40	Ostatní rezervy				
41	Daňové závazky	750 692	1 324 634	754 650	1 198 475
42	Závazky ze splatné daně	651 549	1 208 463	754 650	815 059
43	Závazky z odložené daně	99 143	116 171		383 416
44	Ostatní závazky	4 239 218	5 307 649	7 176 327	6 501 392
45	Základní kapitál družstev splatný na požádání	X	X	X	X
46	Závazky spojené s vyřazovanými skupinami určenými k prodeji				
47	Vlastní kapitál celkem	60 992 050	64 413 981	48 161 880	55 556 268
48	Základní kapitál	5 855 000	5 855 000	5 855 000	5 855 000
49	Splacený základní kapitál	5 855 000	5 855 000	5 855 000	5 855 000
50	Nesplacený základní kapitál				
51	Emisní ážio	6 672 666	6 672 666	6 672 666	6 672 666
52	Další vlastní kapitál				
53	Kapitálová složka finančních nástrojů				
54	Ostatní kapitálové nástroje				
55	Fondy z přecenění a ostatní oceňovací rozdíly	2 029 881	2 435 320	-1 735 624	3 506 395
56	Oceňovací rozdíly z hmotného majetku				
57	Oceňovací rozdíly z nehmotného majetku				
58	Zajištění čistých investic do zahraničních jednotek				
59	Zajištění peněžních toků	-408 293	-578 487	-1 433	359 462
60	Oceňovací rozdíly z realizovatelných finančních aktiv	2 438 174	3 013 806	-1 734 191	3 146 933
61	Oceň.rozdíly z neoběž.aktiv a ukončov.čin.určených k prodeji				
62	Ostatní oceňovací rozdíly				
63	Rezervní fondy	18 686 654	18 686 644	18 686 637	18 686 637
64	Nerozdělený zisk (neuhrazená ztráta) z předchozích období	6 146 248	27 747 849	10 358 499	10 358 499
65	Vlastní akcie				
66	Zisk (ztráta) za běžné účetní období	21 601 601	3 016 502	8 324 702	10 477 071

VÝKAZ ZISKU A ZTRÁTY ČSOB

tis. Kč	VÝKAZ ZISKU A ZTRÁT (EU IFRS)	31.12.2009	31.3.2010	30.6.2010	30.9.2010
1	Zisk z finanční a provozní činnosti	37 873 182	6 354 387	15 000 211	20 848 396
2	Úrokové výnosy	24 374 731	5 957 201	11 861 445	17 688 048
3	Úroky z pohledávek vůči centrálním bankám	429 274	52 360	108 176	146 928
4	Úroky z finančních aktiv k obchodování	2 613 295	430 626	827 841	1 295 322
5	Úroky z finančních aktiv v reálné hodnotě vykázaných do Z/Z	1 183 412	194 517	390 219	483 144
6	Úroky z realizovatelných finančních aktiv	5 293 878	1 504 673	2 932 683	4 355 119
7	Úroky z úvěrů a jiných pohledávek	9 957 422	2 161 289	4 341 259	6 509 024
8	Úroky z finančních investic držných do splatnosti	4 897 451	1 414 495	2 872 708	4 322 929
9	Zisk ze zajišťovacích úrokových derivátů		199 241	388 559	575 582
10	Úroky z ostatních aktiv				
11	Úrokové náklady	-8 759 209	-1 722 831	-3 507 442	-5 236 672
12	Úroky na vklady, úvěry a ost.fin.závazky vůči centr.bankám	-8 551			
13	Úroky na finanční závazky k obchodování				
14	Úroky na finanční závazky v reálné hodnotě vykázané do Z/Z	-1 585 334	-146 823	-241 817	-411 757
15	Úroky na finanční závazky v naběhlé hodnotě	-7 161 141	-1 264 411	-2 585 336	-3 807 121
16	Ztráta ze zajišťovacích úrokových derivátů		-310 565	-678 215	-1 014 666
17	Úroky na ostatní závazky	-4 183	-1 032	-2 074	-3 129
18	Náklady na základní kapitál splatný na požádání				
19	Výnosy z dividend	7 800 998	1 397	3 087 708	3 113 497
20	Výnosy z dividend z finančních aktiv k obchodování				
21	Výnosy z dividend z finan.aktiv v RH vykázaných do Z/Z				
22	Výnosy z dividend z realizovatelných finančních aktiv	239 637	1 397	10 877	11 085
23	Výnosy z dividend od přidružených a ovládaných osob	7 561 362		3 076 831	3 102 412
24	Výnosy z poplatků a provizí	7 215 252	1 722 722	3 516 430	5 296 041
25	Poplatky a provize z operací s finan.nástroji pro zákazníky				
26	Poplatky a provize z obstarání emisí				
27	Poplatky a provize z obstarání finančních nástrojů				
28	Poplatky a provize za poradenskou činnost				
29	Poplatky a provize z clearingů a vypořádání	395			
30	Poplatky a provize za obhospodařování hodnot	7 767	1 585	2 775	4 651
31	Poplatky a provize za správu, úschovu a uložení hodnot	160 258	35 581	71 573	101 772
32	Poplatky a provize z příslibů a záruk	711 931	92 034	185 647	276 881
33	Poplatky a provize z platebního styku	4 667 996	1 096 916	2 256 650	3 414 176
34	Poplatky a provize ze strukturovaného financování				
35	Poplatky a provize ze sekuritizace				
36	Poplatky a provize z ostatních služeb	1 666 905	496 606	999 785	1 498 562
37	Náklady na poplatky a provize	-1 364 545	-274 418	-1 068 156	-1 617 685
38	Poplatky a provize na operace s finančními nástroji	-59 716	-11 531	-24 021	-33 357
39	Poplatky a provize na obhospodařování hodnot				
40	Poplatky a provize na správu, úschovu a uložení hodnot	-14 029	-2 044	-4 458	-7 100
41	Poplatky a provize na clearing a vypořádání	-15 684	-3 873	-7 655	-11 418
42	Poplatky a provize na sekuritizaci				
43	Poplatky a provize na ostatní služby	-1 275 116	-256 970	-1 032 023	-1 565 811
44	Realizované Z/Z z finan.aktiv a závazků nevykáz. v RH do Z/Z	6 540 520	27 430	177 030	204 111
45	Zisk (ztráta) z realizovatelných finančních aktiv	6 677 775	26 893	174 943	191 814
46	Zisk (ztráta) z úvěrů a jiných pohledávek	3 587	537	2 087	12 297
47	Zisk (ztráta) z finančních investic držných do splatnosti	-140 842			
48	Zisk (ztráta) z finančních závazků v naběhlé hodnotě				
49	Zisk (ztráta) z ostatních závazků				
50	Zisk (ztráta) z finančních aktiv a závazků k obchodování	2 305 341	2 466 628	1 310 804	4 856 651
51	Zisk (ztráta) z kapitálových nástrojů a akciových derivátů				
52	Zisk (ztráta) z úrokových nástrojů (včetně úrok. derivátů)	790 390	263 415	195 660	-83 294

VÝKAZ ZISKU A ZTRÁTY ČSOB

tis. Kč	VÝKAZ ZISKU A ZTRÁT (EU IFRS)	31.12.2009	31.3.2010	30.6.2010	30.9.2010
53	Zisk (ztráta) z měnových nástrojů (včetně měn. derivátů)	1 486 052	2 201 242	1 110 313	4 934 405
54	Zisk (ztráta) z úvěrových nástrojů (včetně úvěr. derivátů)				
55	Zisk (ztráta) z komodit a komoditních derivátů	28 899	1 971	4 831	5 540
56	Zisk (ztráta) z ostatních nástrojů včetně hybridních				
57	Zisk (ztráta) z finan. aktiv a závazků v RH vykázané do Z/Z	560 403	627 643	115 125	524 629
58	Zisk (ztráta) ze zajišťovacího účetnictví	-57 825	14 223	-16 081	-4 341
59	Kurzové rozdíly	245 408	-2 261 970	-741 887	-4 164 939
60	Zisk (ztráta) z odúčtování aktiv j. než držených k prodeji	29 989	21 020	4 037	5 274
61	Ostatní provozní výnosy	544 197	177 618	613 663	780 700
62	Ostatní provozní náklady	-1 562 078	-402 275	-352 466	-596 917
63	Správní náklady	-10 100 754	-2 514 490	-5 202 952	-8 060 982
64	Náklady na zaměstnance	-5 055 872	-1 249 822	-2 436 940	-3 744 313
65	Mzdy a platy	-3 624 620	-883 143	-1 720 387	-2 655 100
66	Sociální a zdravotní pojištění	-1 101 415	-281 893	-535 236	-830 428
67	Penzijní a podobné výdaje	-113 684	-27 568	-63 325	-90 384
68	Náklady na dočasné zaměstnance				
69	Odměny - vlastní kapitálové nástroje				
70	Ostatní náklady na zaměstnance	-216 153	-57 217	-117 992	-168 400
71	Ostatní správní náklady	-5 044 882	-1 264 669	-2 766 012	-4 316 669
72	Náklady na reklamu	-580 546	-83 061	-260 455	-435 926
73	Náklady na poradenství	-298 900	-65 786	-160 061	-230 224
74	Náklady na informační technologie	-682 224	-48 826	-103 749	-152 753
75	Náklady na outsourcing	-2 364 887	-784 958	-1 697 628	-2 633 044
76	Nájemné	-734 133	-179 553	-366 735	-548 345
77	Jiné správní náklady	-384 192	-102 484	-177 384	-316 377
78	Odpisy	-1 072 739	-175 170	-348 298	-518 919
79	Odpisy pozemků, budov a zařízení	-688 888	-94 112	-187 427	-280 657
80	Odpisy investic do nemovitostí				
81	Odpisy nehmotného majetku	-383 852	-81 058	-160 870	-238 262
82	Tvorba rezerv	98 207	40 740	59 540	5 300
83	Ztráty ze znehodnocení	-3 729 779	-210 126	-666 090	-1 187 968
84	Ztráty ze znehodnocení fin.aktiv nevykázaných v RH do Z/Z	-2 877 736	-210 126	-639 990	-1 161 868
85	Ztráty ze znehodnocení finančních aktiv v pořizovací ceně				
86	Ztráty ze znehodnocení realizovatelných finančních aktiv	-37 293	-7 151	0	0
87	Ztráty ze znehodnocení úvěrů a jiných pohledávek	-2 823 273	-202 975	-631 527	-1 153 405
88	Ztráty ze znehodnocení finan.investic držených do splatnosti	-17 171		-8 463	-8 463
89	Ztráty ze znehodnocení nefinančních aktiv	-852 042		-26 100	-26 100
90	Ztráty ze znehodnocení pozemků, budov a zařízení				
91	Ztráty ze znehodnocení z investic do nemovitostí				
92	Ztráty ze znehodnocení goodwillu				
93	Ztráty ze znehodnocení nehmotného majetku				
94	Ztráty ze znehodnocení účastí v přídr.a ovlád.os.a sp.podn.	-769 788			
95	Ztráty ze znehodnocení ostatních nefinančních aktiv	-82 254		-26 100	-26 100
96	Negativní goodwill bezprostředně zahrnutý do výkazu Z/Z				
97	Podíl na Z/Z přídr. a ovládaných osob a společných podniků				
98	Zisk nebo ztráta z neoběžných aktiv a vyřazovaných skupin	87 422			
99	Zisk nebo ztráta z pokračujících činností před zdaněním	23 155 538	3 495 341	8 842 411	11 085 827
100	Náklady na daň z příjmů	-1 553 937	-478 839	-517 709	-608 756
101	Zisk nebo ztráta z pokračujících činností po zdanění	21 601 601	3 016 502	8 324 702	10 477 071
102	Zisk nebo ztráta z ukončované činnosti po zdanění				
103	Zisk nebo ztráta po zdanění	21 601 601	3 016 502	8 324 702	10 477 071

INFORMACE O POHLEDÁVKÁCH

Informace o pohledávkách z finančních činností bez selhání a se selháním

Informace o pohledávkách z finančních činností bez selhání a se selháním (tis.Kč)							
30.9.2010		Hodnota před znehodnocením	Účetní hodnota (netto)	Opravné položky k jednotlivým pohledávkám	Opravné položky k portfoliím pohledávek jednotlivě bez znehodnocení	Opravné položky k portfoliu jednotlivě nevýznam. pohledávek	Kumulovaná ztráta z ocenění reálnou hodnotou
		1	2	3	4	5	6
Pohledávky z finančních činností celkem	1	207 745 757	199 489 573	3 389 075	569 600	4 297 510	
Pohledávky za úvěrovými institucemi	2	39 422 376	39 223 404	11 497	35	187 439	
Pohledávky za úvěrovými institucemi bez selhání	3	38 903 583	38 903 548		35		
Standardní pohledávky za úvěrovými institucemi	4	38 884 067	38 884 067				
Sledované pohledávky za úvěrovými institucemi	5	19 516	19 481		35		
Pohledávky za úvěrovými institucemi se selháním	6	518 793	319 857	11 497		187 439	
Nestandardní pohledávky za úvěrovými institucemi	7	10 287	10 219			68	
Pochybné pohledávky za úvěrovými institucemi	8	29 129	17 632	11 497			
Ztrátové pohledávky za úvěrovými institucemi	9	479 377	292 005			187 372	
Pohledávky za jinými osobami než úvěr. institucemi	10	168 323 381	160 266 168	3 377 578	569 564	4 110 070	
Pohledávky za j. osobami než úvěr.institucemi bez selhání	11	155 108 264	154 538 700		569 564		
Standardní pohledávky za jinými osobami než úvěr.institucemi	12	147 690 497	147 690 497				
Sledované pohledávky za jin. osobami než úvěr.institucemi	13	7 417 767	6 848 203		569 564		
Pohledávky za jin. osobami než úvěr.institucemi se selháním	14	13 215 117	5 727 469	3 377 578		4 110 070	
Nestandardní pohledávky za jin. osobami než úvěr.institucemi	15	6 511 462	3 973 969	1 650 401		887 091	
Pochybné pohledávky za jinými osobami než úvěr.institucemi	16	1 022 042	551 457	134 655		335 930	
Ztrátové pohledávky za jinými osobami než úvěr.institucemi	17	5 681 613	1 202 042	1 592 522		2 887 049	

Informace o pohledávkách z finančních činností bez selhání a se selháním (tis.Kč)							
30.6.2010		Hodnota před znehodnocením	Účetní hodnota (netto)	Opravné položky k jednotlivým pohledávkám	Opravné položky k portfoliím pohledávek jednotlivě bez znehodnocení	Opravné položky k portfoliu jednotlivě nevýznam. pohledávek	Kumulovaná ztráta z ocenění reálnou hodnotou
		1	2	3	4	5	6
Pohledávky z finančních činností celkem	1	213 070 632	205 228 813	3 322 523	437 226	4 082 071	
Pohledávky za úvěrovými institucemi	2	42 291 407	42 058 874	14 706	45	217 781	
Pohledávky za úvěrovými institucemi bez selhání	3	41 593 037	41 592 992		45		
Standardní pohledávky za úvěrovými institucemi	4	41 166 227	41 166 227				
Sledované pohledávky za úvěrovými institucemi	5	426 810	426 765		45		
Pohledávky za úvěrovými institucemi se selháním	6	698 370	465 882	14 706		217 781	
Nestandardní pohledávky za úvěrovými institucemi	7	11 981	11 945			36	
Pochybné pohledávky za úvěrovými institucemi	8	51 053	38 874	12 178		0	
Ztrátové pohledávky za úvěrovými institucemi	9	635 336	415 063	2 528		217 745	
Pohledávky za jinými osobami než úvěr. institucemi	10	170 779 225	163 169 938	3 307 816	437 181	3 864 290	
Pohledávky za j. osobami než úvěr.institucemi bez selhání	11	158 964 457	158 527 276		437 181		
Standardní pohledávky za jinými osobami než úvěr.institucemi	12	151 155 794	151 155 794				
Sledované pohledávky za jin. osobami než úvěr.institucemi	13	7 808 663	7 371 482		437 181		
Pohledávky za jin. osobami než úvěr.institucemi se selháním	14	11 814 769	4 642 662	3 307 816		3 864 290	
Nestandardní pohledávky za jin. osobami než úvěr.institucemi	15	5 239 181	2 950 450	1 422 650		866 081	
Pochybné pohledávky za jinými osobami než úvěr.institucemi	16	1 422 771	577 838	409 939		434 994	
Ztrátové pohledávky za jinými osobami než úvěr.institucemi	17	5 152 817	1 114 374	1 475 227		2 563 216	

Informace o pohledávkách z finančních činností bez selhání a se selháním (tis.Kč)							
31.3.2010		Hodnota před znehodnocením	Účetní hodnota (netto)	Opravné položky k jednotlivým pohledávkám	Opravné položky k portfoliím pohledávek jednotlivě bez znehodnocení	Opravné položky k portfoliu jednotlivě nevýznam. pohledávek	Kumulovaná ztráta z ocenění reálnou hodnotou
		1	2	3	4	5	6
	Pohledávky z finančních činností celkem	206 922 817	199 382 874	3 143 067	379 766	4 017 112	
	Pohledávky za úvěrovými institucemi	38 861 522	38 650 476	14 703	110	196 234	
	Pohledávky za úvěrovými institucemi bez selhání	38 218 938	38 218 828		110		
	Standardní pohledávky za úvěrovými institucemi	37 834 143	37 834 143				
	Sledované pohledávky za úvěrovými institucemi	384 794	384 684		110		
	Pohledávky za úvěrovými institucemi se selháním	642 585	431 648	14 703		196 234	
	Nestandardní pohledávky za úvěrovými institucemi	14 609	14 123	486		0	
	Pochybné pohledávky za úvěrovými institucemi	51 296	39 214	12 082		0	
	Ztrátové pohledávky za úvěrovými institucemi	576 679	378 311	2 135		196 234	
	Pohledávky za jinými osobami než úvěr. institucemi	168 061 295	160 732 398	3 128 363	379 656	3 820 878	
	Pohledávky za j. osobami než úvěr.institucemi bez selhání	157 277 407	156 897 751		379 656		
	Standardní pohledávky za jinými osobami než úvěr.institucemi	149 567 124	149 567 124				
	Sledované pohledávky za jin. osobami než úvěr.institucemi	7 710 283	7 330 627		379 656		
	Pohledávky za jin. osobami než úvěr.institucemi se selháním	10 783 888	3 834 647	3 128 363		3 820 878	
	Nestandardní pohledávky za jin. osobami než úvěr.institucemi	4 687 276	2 435 955	1 366 933		884 389	
	Pochybné pohledávky za jinými osobami než úvěr.institucemi	1 342 092	452 883	300 832		588 377	
	Ztrátové pohledávky za jinými osobami než úvěr.institucemi	4 754 520	945 810	1 460 598		2 348 112	

Informace o pohledávkách z finančních činností bez selhání a se selháním (tis.Kč)							
31.12.2009		Hodnota před znehodnocením	Účetní hodnota (netto)	Opravné položky k jednotlivým pohledávkám	Opravné položky k portfoliím pohledávek jednotlivě bez znehodnocení	Opravné položky k portfoliu jednotlivě nevýznam. pohledávek	Kumulovaná ztráta z ocenění reálnou hodnotou
		1	2	3	4	5	6
	Pohledávky z finančních činností celkem	207 852 785	200 494 386	3 104 062	367 143	3 887 195	
	Pohledávky za úvěrovými institucemi	31 658 372	31 448 679	18 521	239	190 933	
	Pohledávky za úvěrovými institucemi bez selhání	30 975 624	30 975 385		239		
	Standardní pohledávky za úvěrovými institucemi	30 965 060	30 965 060				
	Sledované pohledávky za úvěrovými institucemi	10 564	10 325		239		
	Pohledávky za úvěrovými institucemi se selháním	682 748	473 294	18 521		190 933	
	Nestandardní pohledávky za úvěrovými institucemi	26 148	22 987	3 161		0	
	Pochybné pohledávky za úvěrovými institucemi	92 071	79 237	12 834		0	
	Ztrátové pohledávky za úvěrovými institucemi	564 529	371 070	2 526		190 933	
	Pohledávky za jinými osobami než úvěr. institucemi	176 194 413	169 045 707	3 085 541	366 903	3 696 262	
	Pohledávky za j. osobami než úvěr.institucemi bez selhání	165 432 902	165 065 999		366 903		
	Standardní pohledávky za jinými osobami než úvěr.institucemi	157 462 201	157 462 201				
	Sledované pohledávky za jin. osobami než úvěr.institucemi	7 970 701	7 603 798		366 903		
	Pohledávky za jin. osobami než úvěr.institucemi se selháním	10 761 511	3 979 708	3 085 541		3 696 262	
	Nestandardní pohledávky za jin. osobami než úvěr.institucemi	4 998 379	2 729 031	1 407 566		861 781	
	Pochybné pohledávky za jinými osobami než úvěr.institucemi	1 538 240	493 572	295 393		749 276	
	Ztrátové pohledávky za jinými osobami než úvěr.institucemi	4 224 892	757 105	1 382 581		2 085 206	

Informace o pohledávkách bez znehodnocení a se znehodnocením

Informace o pohledávkách bez znehodnocení a se znehodnocením (tis.Kč)						
30.9.2010	Hodnota před znehodnocením		Opravné položky	Kumulovaná ztráta z ocenění reálnou hodnotou	Účetní hodnota (netto)	
	Pohledávky oceňované naběhlou hodnotou	Pohledávky oceňované reálnou hodnotou	Pohledávky oceňované naběhlou hodnotou	Pohledávky oceňované reálnou hodnotou	Pohledávky oceňované naběhlou hodnotou	Pohledávky oceňované reálnou hodnotou
	Pohledávky bez znehodnocení	216 348 164	X	X	216 348 164	
	Pohledávky se znehodnocením	21 076 704	8 256 797		12 819 906	

Informace o pohledávkách bez znehodnocení a se znehodnocením (tis.Kč)						
30.6.2010	Hodnota před znehodnocením		Opravné položky	Kumulovaná ztráta z ocenění reálnou hodnotou	Účetní hodnota (netto)	
	Pohledávky oceňované naběhlou hodnotou	Pohledávky oceňované reálnou hodnotou	Pohledávky oceňované naběhlou hodnotou	Pohledávky oceňované reálnou hodnotou	Pohledávky oceňované naběhlou hodnotou	Pohledávky oceňované reálnou hodnotou
	Pohledávky bez znehodnocení	233 178 028	X	X	233 178 028	
	Pohledávky se znehodnocením	21 825 309	7 842 433		13 982 876	

Informace o pohledávkách bez znehodnocení a se znehodnocením (tis.Kč)						
31.3.2010	Hodnota před znehodnocením		Opravné položky	Kumulovaná ztráta z ocenění reálnou hodnotou	Účetní hodnota (netto)	
	Pohledávky oceňované naběhlou hodnotou	Pohledávky oceňované reálnou hodnotou			Pohledávky oceňované naběhlou hodnotou	Pohledávky oceňované naběhlou hodnotou
Pohledávky bez znehodnocení	210 655 402		X	X	210 655 402	
Pohledávky se znehodnocením	20 353 215		7 540 657		12 812 558	

Informace o pohledávkách bez znehodnocení a se znehodnocením (tis.Kč)						
31.12.2009	Hodnota před znehodnocením		Opravné položky	Kumulovaná ztráta z ocenění reálnou hodnotou	Účetní hodnota (netto)	
	Pohledávky oceňované naběhlou hodnotou	Pohledávky oceňované reálnou hodnotou			Pohledávky oceňované naběhlou hodnotou	Pohledávky oceňované naběhlou hodnotou
Pohledávky bez znehodnocení	208 847 379		X	X	208 847 379	
Pohledávky se znehodnocením	20 260 040		7 359 118		12 900 922	

Informace o restrukturalizovaných pohledávkách

Restrukturalizované pohledávky (tis. Kč)				
(Pohledávky z finančních činností, které byly během účetního období restrukturalizovány.)	31.12.2009	31.3.2010	30.6.2010	30.9.2010
Restrukturalizované pohledávky za účetní období v hodnotě před znehodnocením	2 530 359	509 785	817 903	2 016 780
Pohledávky oceňované naběhlou hodnotou	2 530 359	509 785	817 903	2 016 780
Pohledávky oceňované reálnou hodnotou	0	0	0	0

INFORMACE O DERIVÁTECH

Deriváty k obchodování		31.12.2009	31.3.2010	30.6.2010	30.9.2010
Deriváty k obchodování – aktiva					
reálná hodnota	tis. Kč	18 441 396	19 766 140	20 490 344	18 990 718
jmenovitá (pomyslná) hodnota	tis. Kč	939 734 155	950 284 976	827 584 608	823 895 624
Deriváty k obchodování – závazky					
reálná hodnota	tis. Kč	19 006 956	20 679 106	21 536 409	21 434 004
jmenovitá (pomyslná) hodnota	tis. Kč	937 449 424	948 433 085	826 345 650	824 094 094

Deriváty zajišťovací		31.12.2009	31.3.2010	30.6.2010	30.9.2010
Deriváty zajišťovací – aktiva					
reálná hodnota	tis. Kč	9 450 370	10 793 113	10 976 391	12 350 968
jmenovitá (pomyslná) hodnota	tis. Kč	220 620 775	230 324 296	231 263 462	225 170 659
Deriváty zajišťovací – závazky					
reálná hodnota	tis. Kč	6 564 546	7 806 352	9 109 708	7 891 508
jmenovitá (pomyslná) hodnota	tis. Kč	215 809 180	224 335 367	226 518 599	219 150 053

POMĚROVÉ UKAZATELE ČSOB

Ukazatel		31.12.2009	31.3.2010	30.6.2010	30.9.2010
Kapitálová přiměřenost	%	12,33	12,32	14,77	16,37
Rentabilita průměrných aktiv (ROAA)	%	2,90	1,66	2,28	1,89
Rentabilita průměrného původního kapitálu (ROAE)	%	63,91	35,46	47,21	38,59
Aktiva na jednoho zaměstnance	tis. Kč	120 163	104 665	108 705	115 681
Správní náklady na jednoho zaměstnance*	tis. Kč	1 603	1 442	1 493	1 548
Zisk po zdanění na jednoho zaměstnance*	tis. Kč	3 429	1 730	2 389	2 013

* Přepočteno na roční základ

ÚDAJE O PLNĚNÍ PRAVIDEL OBEZŘETNÉHO PODNIKÁNÍ NA KONSOLIDOVANÉM ZÁKLADĚ

1. ÚDAJE O KAPITÁLU na konsolidovaném základě

Souhrnná informace o podmínkách a hlavních charakteristikách kapitálu a jeho složek

Pravidla pro výpočet kapitálové přiměřenosti regulovaného konsolidačního celku (kapitálové přiměřenosti na konsolidovaném základě) jsou stanovena vyhláškou ČNB č. 123/2007 Sb., o pravidlech obezřetného podnikání bank, spořitelních a úvěrních družstev a obchodníků s cennými papíry, ve znění pozdějších předpisů (vyhlášky č. 282/2008 Sb.), kde jsou stanovena i pravidla pro sestavení regulovaného konsolidačního celku.

k 30.9.2010

a k 30.6.2010

Základní kapitál ČSOB je plně upsaný a splacený. K 30. září 2010 (a k 30. červnu 2010) činil 5 855 mil. Kč a byl rozdělen na 292 750 000 kusů kmenových akcií v nominální hodnotě 20 Kč na akcii (zapsáno v OR dne 2. března 2010). Emisní ážio regulovaného konsolidačního celku bylo v hodnotě 7 509 mil. Kč.

ČSOB přijala k podpoře svého kapitálu podřízený dluh ve výši 12 mld. Kč ve dvou tranších: 5 mld. Kč v září 2006 se splatností 29. září 2016 a 7 mld. Kč v únoru 2007 se splatností 28. března 2017.

Ve 2. čtvrtletí 2010 byl regulatorní konsolidovaný kapitál zvýšen o 1,7 mld. Kč započtením nerozdělených zisků dceřiných společností z předchozích období.

k 31.3.2010

Základní kapitál ČSOB je plně upsaný a splacený. K 31. březnu 2010 činil 5 855 mil. Kč a byl rozdělen na 292 750 000 kusů kmenových akcií v nominální hodnotě 20 Kč na akcii (zapsáno v OR dne 2. března 2010). Emisní ážio regulovaného konsolidačního celku bylo v hodnotě 7 509 mil. Kč.

ČSOB přijala k podpoře svého kapitálu podřízený dluh ve výši 12 mld. Kč ve dvou tranších: 5 mld. Kč v září 2006 se splatností 29. září 2016 a 7 mld. Kč v únoru 2007 se splatností 28. března 2017.

k 31.12.2009 (auditované údaje)

Základní kapitál ČSOB je plně upsaný a splacený. K 31. prosinci 2009 činil 5 855 mil. Kč a byl rozdělen na 5 855 000 kusů kmenových akcií v nominální hodnotě 1 000 Kč na akcii. Emisní ážio regulovaného konsolidačního celku bylo v hodnotě 7 509 mil. Kč.

ČSOB přijala k podpoře svého kapitálu podřízený dluh ve výši 12 mld. Kč ve dvou tranších: 5 mld. Kč v září 2006 se splatností 29. září 2016 a 7 mld. Kč v únoru 2007 se splatností 28. března 2017.

Ve 2. čtvrtletí 2009 byl regulatorní konsolidovaný kapitál zvýšen o 1 181 mil. Kč rozdělením zisku dceřiných společností a jeho přidělu do nerozdělených zisků z předchozích období.

6. května 2009 získala ČSOB odkoupením menšinových podílů 100% majetkový podíl ve společnosti Hypoteční banka. Po navýšení kapitálu ve výši 6 mld. Kč (k 14. prosinci 2009) činí hodnota této investice 19,5 mld. Kč.

V prosinci 2009 KBC Bank dokončila proces odkupu 49,54% podílu v ČSOB SR od skupiny ČSOB (ČSOB, ČSOB Leasing ČR a ČSOB Factoring ČR). Částka za prodej činila 12,46 mld. Kč. Tato transakce významně snížila výši odčitatelné položky z kapitálu skupiny ČSOB a zároveň zjednodušila akcionářskou strukturu ČSOB SR.

V prosinci 2009 došlo ke snížení Goodwillu dceřiných společností ČSOB Asset Management a ČSOB Penzijní fond Stabilita. Přeceněním došlo k navýšení regulatorního kapitálu o částku 622 mil. Kč.

Údaje o kapitálu regulovaného konsolidačního celku

Údaje o kapitálu (tis. Kč)		31.12.2009	31.3.2010	30.6.2010	30.9.2010
1.	Souhrnná výše původního kapitálu (Tier 1)	44 581 618	43 902 824	45 472 562	45 474 692
	Splacený základní kapitál zapsaný v obchodním rejstříku	5 855 000	5 855 000	5 855 000	5 855 000
	Vlastní akcie a podíly	0	0	0	0
	Emisní ážio	7 508 552	7 508 552	7 508 552	7 508 552
	Povinné rezervní fondy	18 686 645	18 686 644	18 686 637	18 686 637
	Nerozdělený zisk z předchozích období	15 641 207	14 949 494	16 431 821	16 373 667
	Menšinové podíly	879 343	812 693	840 283	853 933
	Goodwill z konsolidace	-263 073	-263 073	-263 073	-263 073
	Výsledné kurzové rozdíly z konsolidace	0	0	0	0
	Goodwill jiný než z konsolidace	-2 688 910	-2 688 910	-2 688 910	-2 688 910
	Nehmotný majetek jiný než goodwill	-970 211	-887 910	-827 491	-780 856
	Negativní oceňovací rozdíl ze změn RH realizovatelných kapitálových nástrojů	-66 935	-69 667	-70 258	-70 258
2.	Souhrnná výše dodatkového kapitálu (Tier 2)	11 970 269	11 971 291	11 972 305	12 128 943
3.	Souhrnná výše kapitálu na krytí tržního rizika (Tier 3)	0	0	0	0
4.	Souhrnná výše odčitatelných položek od původního a dodatkového kapitálu (od Tier 1 + Tier 2)	-1 389 520	-1 133 273	-964 880	-625 156
	z toho výše odčitatelné položky z titulu nedostatku v krytí očekávaných úvěrových ztrát	-764 364	-508 117	-339 724	0
Souhrnná výše kapitálu po zohlednění odčitatelných položek od původního a dodatkového kapitálu a stanovených limitů položek kapitálu		55 162 366	54 740 842	56 479 987	56 978 479

2. ÚDAJE O KAPITÁLOVÉ PŘIMĚŘENOSTI A VÝŠI KAPITÁLOVÝCH POŽADAVKŮ na konsolidovaném základě

Souhrnná informace o přístupu povinné osoby k posuzování dostatečnosti vnitřně stanoveného kapitálu vzhledem k jejím současným a budoucím činnostem (vnitřně stanovená a udržovaná kapitálová přiměřenost)

ČSOB jako součást skupiny KBC aplikovala jednotný skupinový přístup k systému vnitřně stanoveného kapitálu (dále SVSK). Skupinový přístup k SVSK byl schválen jak vrcholnými orgány KBC, tak ČSOB. V přístupu jsou zohledňovány požadavky mateřského i lokálních regulačních orgánů.

k 30.9.2010

a k 30.6.2010, 31.3.2010 a 31.12.2009

Za implementaci systému vnitřně stanoveného kapitálu ve skupině ČSOB je zodpovědný útvar Řízení rizik ČSOB, SVSK je aplikován na konsolidované úrovni. Systém vnitřně stanoveného kapitálu je součástí celkového rámce řízení rizik včetně aplikovaných kontrolních mechanismů.

Koncepce SVSK skupiny ČSOB byla schválena představenstvem ČSOB; představenstvo minimálně ročně, obvykle ve druhém čtvrtletí, projednává a schvaluje změny a úpravy v SVSK. Informace o stavu a předpokládaném vývoji SVSK jsou čtvrtletně předkládány výboru Řízení aktiv a pasiv.

Dostatečnost vnitřně stanoveného kapitálu je stanovena na základě výpočtu ekonomického kapitálu (neboli kapitálové potřeby k pokrytí rizika) a zahrnuje následující významná rizika, kterým je skupina ČSOB vystavena:

- Úvěrové riziko vč. rizika koncentrace
- Tržní riziko obchodní knihy
- Operační riziko
- ALM riziko
- Business riziko

Těmto druhům rizik je přímo alokována příslušná hodnota kapitálu. Ostatní rizika jsou v rámci procesů systému vnitřně stanoveného kapitálu pokryta kvalitativními opatřeními v oblasti řízení rizik, organizace procesů, kontrolních mechanismů apod.

Plánovaná výše kapitálové potřeby je počítána metodou Value at Risk (VaR) pro jednoroční časovou periodu na úrovni pravděpodobnosti 99,96 % (odpovídající cílové úrovni „AA“ ratingu skupiny KBC s promítnutím diversifikačních efektů mezi jednotlivými entitami skupiny KBC).

Zároveň je počítána i kapitálová potřeba pro skupinu ČSOB jako samostatnou entitu v rámci skupiny KBC na úrovni pravděpodobnosti 99,9 % s promítnutím diversifikačních efektů pouze v rámci skupiny ČSOB. Dostupné kapitálové zdroje musí pokrývat kapitálové potřeby v obou variantách propočtu na tříleté plánovací období. V případě nesplnění této podmínky jsou ve spolupráci se skupinou KBC přijímána opatření k nápravě (navýšení kapitálových zdrojů, snížení rizika).

Skupina ČSOB je v současné době dostatečně vybavena kapitálem ve smyslu regulačních požadavků zahrnujících jak regulační kapitálovou přiměřenost, tak SVSK.

Výše kapitálových požadavků regulovaného konsolidačního celku

Kapitálové požadavky (tis. Kč)		31.12.2009	31.3.2010	30.6.2010	30.9.2010
1.	K úvěrovému riziku celkem	25 268 108	24 587 754	23 263 438	21 365 953
1.1.	kapitálové požadavky k úvěrovému riziku při standardizovaném přístupu celkem	2 951 914	2 769 557	2 677 934	2 528 164
	k expozicím vůči centrálním vládám a bankám	0	0	10 237	0
	k expozicím vůči institucím	82 825	97 450	80 859	71 733
	k podnikovým expozicím	1 585 296	1 423 497	1 416 467	1 363 968
	k retailovým expozicím	700 743	665 589	617 750	563 370
	k akciovým expozicím	88 877	89 652	85 414	71 872
	k ostatním expozicím	494 172	493 370	467 208	457 220
	k sekuritizovaným expozicím	0	0	0	0
1.2.	kapitálové požadavky k úvěrovému riziku (včetně rizika rozmělnění) podle IRB přístupu celkem	22 316 195	21 818 197	20 585 504	18 837 789
	k expozicím vůči centrálním vládám a bankám	451 617	539 081	755 542	582 289
	k expozicím vůči institucím	1 889 652	1 923 252	2 015 141	1 958 129
	k podnikovým expozicím	12 510 856	11 230 824	9 957 385	9 786 615
	k retailovým expozicím	5 088 292	5 715 016	6 992 791	5 757 764
	k akciovým expozicím	0	0	0	0
	k sekuritizovaným expozicím	1 255 987	1 425 699	0	0
	k ostatním expozicím	1 119 791	984 326	864 645	752 992
2.	K vypořádacímu riziku	20 000	20 000	20 000	20 000
3.	K pozičnímu, měnovému a komoditnímu riziku	1 176 423	812 803	827 447	842 959
4.	K operačnímu riziku	2 987 450	3 353 555	3 353 555	3 353 555
5.	K riziku angažovanosti obchodního portfolia	0	0	0	0
6.	Ostatní a přechodné, které vyplývají z přechodu na přístup IRB nebo přístup AMA	0	0	0	0
Výše kapitálových požadavků celkem		29 451 982	28 774 113	27 464 440	25 582 467

3. DALŠÍ INFORMACE

Výroční zpráva ČSOB za rok 2009 je uveřejněna na www.csob.cz.

Součástí této zprávy jsou auditované roční účetní závěrky za rok 2009 (neconsolidovaná a konsolidovaná), které zahrnují také informace o řízení rizik.

KBC uveřejnila v dubnu 2010 na svých internetových stránkách www.kbc.com KBC Annual Report 2009 / Výroční zpráva za rok 2009, v níž jsou uvedeny informace o obezřetném podnikání na konsolidovaném základě KBC Group k 31. prosinci 2009 (tj. včetně českých dceřiných společností).

Dále KBC uveřejnila v dubnu 2010 na svých internetových stránkách www.kbc.com samostatný dokument k obezřetnému podnikání na konsolidovaném základě podle Basel II, Pilíře 3 pod názvem Risk Report 2009.