



Zpráva o činnosti ČSOB za 1. pololetí roku 2014

Pololetní zpráva dle zákona č. 256/2004 Sb., o podnikání na kapitálovém trhu

Obchodní firma:	Československá obchodní banka, a. s.
Sídlo:	Radlická 333/150, Praha 5, PSČ 150 57, Česká republika
Právní forma:	akciová společnost
Registrace:	zapsána v obchodním rejstříku, vedeném u Městského soudu v Praze, oddíl B XXXVI, vložka 46
Den zápisu:	21. prosinec 1964
Předmět podnikání:	banka
Identifikační číslo:	00001350
Daňové identifikační číslo:	CZ699000761 (pro účely DPH) CZ00001350 (pro ostatní daně)
Kód banky:	0300
SWIFT:	CEKOCZPP
Telefonické spojení:	+420 224 111 111
E-mail:	info@csob.cz
Internetová adresa:	http://www.csob.cz
Datová schránka:	8qvdk3s
Orgán dohledu:	Česká národní banka (ČNB), Na Příkopě 28, Praha 1, PSČ 115 03, Česká republika

Zpráva o činnosti ČSOB za 1. pololetí roku 2014 (dále též Pololetní zpráva) byla **uveřejněna 29. srpna 2014** na internetové stránce ČSOB www.csob.cz. Zveřejněním Pololetní zprávy splňuje ČSOB informační povinnost dle zákona č.256/2004 Sb., o podnikání na kapitálovém trhu, ve znění pozdějších předpisů. Výsledky hospodaření skupiny ČSOB za uvedené období byly zveřejněny 7. srpna 2014 formou tiskové zprávy a prezentace, která obsahuje i definice používaných pojmů a ukazatelů. Pololetní zpráva obsahuje vedle shrnutí těchto již zveřejněných informací mezitímní konsolidovanou účetní závěrku ČSOB za období končící 30. červnem 2014, profil společnosti, aktuální informace o řídicích a kontrolních orgánech, cenných papírech vydaných ČSOB a další povinné informace. Všechny údaje a informace uvedené v Pololetní zprávě jsou k 30. červnu 2014, není-li uvedeno jinak.

Pololetní zpráva nebyla ověřena auditorem.

Shrnutí

V 1. pololetí 2014 skupina ČSOB vykázala čistý zisk ve výši 7,2 mld. Kč (meziročně +5 %). Úvěrové portfolio (bez ČMSS) vrostlo na 456 mld. Kč (meziročně +8 %), vklady celkem (bez ČMSS a repo operací) vzrostly na 583 mld. Kč (meziročně +8 %). Kapitálová přiměřenost skupiny ČSOB (dle Basel III) k 30. červnu 2014 činila 17,4 % a ukazatel kapitálu (Core) Tier 1 (dle Basel III) pak ke stejnému datu činil 17,0 %. Poměr úvěrů ke vkladům k 30. červnu 2014 dosáhl 77,0 % a ukazatel čistého stabilního financování pak 137,8 %.

OBSAH

1.	Výsledky skupiny ČSOB za 1. pololetí roku 2014	3
2.	Mezitímní konsolidovaná účetní závěrka	10
3.	Profil společnosti.....	11
4.	Řídící a kontrolní orgány.....	12
5.	Cenné papíry ČSOB	16
6.	Další informace.....	17
7.	Očekávaný vývoj.....	18
8.	Čestné prohlášení.....	20
9.	Přílohy.....	21

1. VÝSLEDKY SKUPINY ČSOB ZA 1. POLOLETÍ ROKU 2014¹

Klíčové údaje udržitelné výkonnosti skupiny ČSOB

Dobrá výkonnost díky nárůstu obchodních objemů a nízkým ztrátám ze znehodnocení

Klíčové údaje skupiny ČSOB		2011	2012	2013	1H 2013	1H 2014
Ziskovost	Čistý zisk (mld. Kč)	11,2	15,3	13,7	6,9	7,2
	Ukazatel ROE	17,9 %	22,8 %	18,2 %	19,3 %	17,8 %
Liquidity	Ukazatel úvěry / vklady	72,7 %	75,2 %	76,5 %	76,6 %	77,0 %
	Ukazatel čistého stabilního financování	133,6 %	133,2 %	135,7 %	134,7 %	137,8 %
Kapitál	Ukazatel kapitálu Tier 1	11,7 % ¹	13,0 % ¹	15,6 % ¹	13,8 % ¹	17,0 % ²
Ztráty ze znehodnocení	Ukazatel nákladů na úvěrové riziko	0,36 %	0,31 %	0,25 %	0,30 %	0,04 %
Nákladová efektivita	Ukazatel náklady / výnosy	46,7 %	45,9 %	47,5 %	46,7 %	47,1 %

¹ Dle Basel II, ² Dle Basel III

1. pololetí roku 2014 ve zkratce

Vyšší zisk díky stabilnímu nárůstu obchodních objemů a významně nižším ztrátám ze znehodnocení

Obchodní objemy	Úvěrové portfolio (bez ČMSS) udrželo stabilní růst na 456 mld. Kč (meziročně +8 %), zejména díky hypotékám, korporátním/SME úvěrům a leasingu. Vklady celkem (bez ČMSS a repo operací) vzrostly na 583 mld. Kč (meziročně +8 %), díky nárůstu napříč segmenty.
Provozní výnosy	Provozní výnosy klesly na 15,7 mld. Kč v 1. pololetí 2014 (meziročně -1 %) a 8,0 mld. Kč ve 2. čtvrtletí 2014 (meziročně -1 %) kvůli nižším výnosům z finančních operací, které nebyly kompenzovány vyšším čistým úrokovým výnosem díky nárůstu obchodních objemů, a solidním nárůstem čistého výnosu z poplatků a provizí.
Provozní náklady	Provozní náklady dosáhly výše 7,4 mld. Kč v 1. pololetí 2014 (meziročně stejně) a 3,8 mld. Kč ve 2. čtvrtletí 2014 (meziročně +2 %) kvůli vyšším personálním nákladům. Všeobecné správní náklady poklesly o 1 %.
Ztráty ze znehodnocení	Ukazatel nákladů na úvěrové riziko meziročně klesly o 26 bazických bodů na 4 bazické body (Ytd., anualizováno), díky zlepšující se kvalitě úvěrového portfolia.
Čistý zisk	Kombinací výše uvedených faktorů dosáhl čistý zisk za 1. pololetí 2014 výše 7,2 mld. Kč (meziročně +5 %) a 3,6 mld. Kč za 2. čtvrtletí 2014 (meziročně -1 %).
Liquidity a kapitál	Ukazatel úvěry / vklady vzrostl na 77,0 % . Ukazatel kapitálu Tier 1 (Basel III) se zvýšil na 17,0 % díky zadržení části čistého zisku za rok 2013 ve výši 6,2 mld. Kč.
Ocenění & Inovace	Časopis Euromoney zvolil ČSOB nejlepší bankou v České republice za rok 2014. Od dubna 2014 nabízí ČSOB , jako první na českém trhu, obchodníkům přenosný platební terminál mPOS komunikující s chytrým mobilním telefonem či tabletem a umožňující akceptaci platebních karet . V průběhu 2. čtvrtletí 2014 rozšířila ČSOB portfolio bezkontaktních platebních nástrojů a svým zákazníkům představila bezkontaktní nálepku .

¹ Všechny údaje v této části Zprávy o činnosti ČSOB za 1. pololetí roku 2014 jsou konsolidované, neauditované a byly sestaveny podle EU IFRS.

Od 1. čtvrtletí 2014 došlo ke změně metody konsolidace ČMSS z proporční na ekvivalenční v souladu s požadavkem mezinárodního účetního standardu IFRS 11. V konsolidovaném výkazu zisku a ztráty jsou výsledky ČMSS reportovány na řádku "Podíl na zisku přidružených společností", zatímco vklady a úvěry již nejsou zahrnuty v konsolidované rozvaze. S cílem poskytnout plně srovnatelné údaje byly výkaz zisků a ztrát a rozvaha za rok 2013 přepočítány podle nové metody konsolidace.

Ukazatele

Ukazatel	31. 12. 2011	31. 12. 2012	31.12.2013	30.6.2013	30.6.2014
Čistá úroková marže (Ytd., anualizováno, %)	3,39	3,21	3,20 (3,00)	3,26 (3,06)	3,22
Náklady / výnosy (%)	46,7	45,9	47,5 (47,1)	46,7 (46,3)	47,1
RoE (Ytd., %)	17,9	22,8	18,2	19,3	17,8
RoA (Ytd., %)	1,23	1,63	1,42	1,47	1,42
RoAC, Divize Česká republika (Ytd., %)	N/A	35,1	40,0 (35,2)	43,9 (34,4)	40,1
Ukazatel nákladů na úvěrové riziko (CCR, %, anualizováno)	0,36	0,31	0,25	0,30 (0,30)	0,04
Podíl úvěrů po splatnosti (NPL, %)	3,88	3,57	3,34 (3,12)	3,82 (3,53)	3,30
Podíl úvěrů po splatnosti (definice ČNB, %)	5,19	4,79	4,65 (4,39)	5,14 (4,80)	4,39
Ukazatel krytí NPL (%)	73,5	71,7	75,7 (75,5)	72,9 (72,6)	71,1
Ukazatel kapitálu Core Tier 1* (%)	11,7 ¹	13,0 ¹	15,8 ¹	13,8 ¹	17,0 ²
Kapitálová přiměřenost – skupina (%)	15,5 ¹	15,2 ¹	15,6 ¹	15,8 ¹	17,4 ²
Ukazatel solventnosti - ČSOB Pojišťovna (Solvency I, %)	213,0	224,0	217,0	213,0	214,7
Pákový poměr (Basel III, %)	3,96	4,73	5,46	4,99	4,56
Ukazatel čistého stabilního financování (NSFR, Basel III, %)	133,8	133,2	135,7	134,7	137,8
Ukazatel likvidního krytí (Basel III, %)	220,4	336,1	225,6	339,5	220,4
Úvěry / vklady (%)	72,7	75,2	76,5 (77,0)	76,6 (78,7)	77,0

2011 a 2012 nebyly přepočítány dle metodologických změn (ČMSS & výpočet čisté úrokové marže), 2013 byl přepočítán. Údaje v závorkách jsou před přepočítáním.

¹ Dle Basel II, ² Dle Basel III

Konsolidované (neauditované) finanční výkazy k 30. červnu 2014

Konsolidovaný výkaz zisku a ztráty

(mil. Kč)	2Q 2013	1Q 2014	2Q 2014	Y/Y	Q/Q	1H 2013	1H 2014	Y/Y
Úrokové výnosy	6 943	6 838	6 863	-1%	0%	13 800	13 701	-1%
Úrokové náklady	-1 169	-1 043	-1 033	-12%	-1%	-2 370	-2 076	-12%
Čistý úrokový výnos	5 774	5 795	5 830	+1%	+1%	11 430	11 625	+2%
Čistý výnos z poplatků a provizí	1 318	1 392	1 497	+14%	+8%	2 727	2 889	+6%
Čistý zisk z finančních nástrojů vykazovaný FVPL ¹	706	262	361	-49%	+38%	1 108	623	-44%
Ostatní provozní zisk ²	253	307	270	+7%	-12%	564	577	+2%
Provozní výnosy	8 051	7 756	7 958	-1%	+3%	15 829	15 714	-1%
Náklady na zaměstnance	-1 661	-1 708	-1 704	+3%	0%	-3 351	-3 412	+2%
Všeobecné správní náklady	-1 841	-1 758	-1 891	+3%	+8%	-3 670	-3 649	-1%
Odpsy a amortizace	-188	-184	-161	-14%	-13%	-375	-345	-8%
Provozní náklady	-3 690	-3 650	-3 756	+2%	+3%	-7 396	-7 406	0%
Ztráty ze znehodnocení	-199	-39	-46	-77%	+18%	-710	-85	-88%
ztráty ze znehodnocení úvěrů a pohledávek	-200	-42	-52	-74%	+24%	-706	-94	-87%
znehodnocení ostatních aktiv	1	3	6	>+100%	+100%	-4	9	N/A
Podíl na zisku přidružených společností	204	185	189	-7%	+2%	409	374	-9%
Zisk před zdaněním	4 366	4 252	4 345	+0%	+2%	8 132	8 597	+6%
Daň z příjmu*	-696	-645	-710	+2%	+10%	-1 220	-1 355	+11%
Zisk za účetní období	3 670	3 607	3 635	-1%	+1%	6 912	7 242	+5%
Náležící:			0%			0	0%	
Vlastníkům mateřské společnosti	3 674	3 606	3 630	-1%	+1%	6 911	7 236	+5%
Menšinovým podílům	-4	1	5	N/A	N/A	1	6	N/A

¹ FVPL = At fair value through profit and loss (v reálné hodnotě do zisku nebo ztráty)

² Ostatní provozní zisk = čistý zisk z realizovatelných finančních aktiv, výnosy z dividend, čisté ostatní výnosy

Komentář k výkazu zisku a ztráty

Provozní výnosy poklesly meziročně o 1 % na 15,7 mld. Kč, když nižší výnosy z finančních operací překonaly pozitivní vývoj čistého úrokového výnosu a čistého výnosu z poplatků a provizí. Čistý úrokový výnos vzrostl meziročně o 2 %, tažen zejména rostoucími obchodními objemy ve všech hlavních obchodních segmentech. Díky vyššímu objemu poplatků v retailu (kartové poplatky tažené vyšším počtem transakcí a poplatky za správu fondů) a korporátním segmentu (úvěrové poplatky tažené rostoucími obchodními objemy, poplatky za mezinárodní platby) čistý výnos z poplatků a provizí meziročně vzrostl o 6 %.

Provozní náklady zůstaly meziročně stejné na 7,4 mld. Kč, když meziročně nižší všeobecné správní náklady byly vyváženy nárůstem personálních nákladů. **Všeobecné správní náklady** poklesly meziročně o 1 % zejména díky úsporám v poštovním, profesionálních poplatcích a marketingu, zatímco IT náklady byly meziročně vyšší. **Personální náklady** meziročně vzrostly o 2 %. Bez rozpuštění časového rozlišení ve 2. čtvrtletí 2013 by personální náklady vzrostly meziročně o 1 % kvůli roční úpravě mezd.

Ztráty ze znehodnocení úvěrů a pohledávek klesly na 94 mil. Kč (meziročně -87 %). **Ukazatel nákladů na úvěrové riziko** meziročně klesl na 4 bazické body ze 30 bazických bodů, zejména díky zlepšující se kvalitě úvěrového portfolia, která vedla k nižším novým ztrátám ze znehodnocení jak specifických, tak portfoliových.

Konsolidovaná rozvaha – aktiva

(mil. Kč)	30/6/ 2013	31/12 2013	30/6 2014	Ytd. změna	
Pokladni hotovost a pohledávky vůči centrálním bankám	17 686	20 728	19 033	-8%	Pokles kvůli reklasifikaci reverzních repo operací s ČNB do Úvěrů a pohledávek.
Finanční aktiva k obchodování	150 899	204 729	66 392	-68%	
Finanční aktiva vykazovaná v reálné hodnotě do Z/Z	7 458	7 467	6 621	-11%	
Realizovatelná finanční aktiva	74 239	75 843	84 127	+11%	
Úvěry a pohledávky - netto	448 531	475 169	716 532	+51%	
Úvěry a pohledávky (úvěrové instituce - brutto)	49 106	60 429	284 961	>+100%	Nárůst kvůli reklasifikaci reverzních repo operací s ČNB z Finančních aktiv k obchodování.
Úvěry a pohledávky (bez úvěrových institucí - brutto)	411 180	425 883	442 281	+9%	
Opravné položky na ztráty z úvěrů	-11 754	-11 144	-10 710	-4%	
Finanční investice držené do splatnosti	145 243	150 944	149 272	-1%	
Přecenění na reálnou hodnotu u portfoliově zajišťovacích obchodů	310	927	1 833	+98%	
Zajišťovací deriváty s kladnou reálnou hodnotou	9 788	9 285	12 435	+34%	
Pohledávky ze splatné daně	32	13	15	+12%	
Pohledávky z odložené daně	91	96	99	+3%	
Investice v přidružených společnostech	4 569	4 913	4 596	-6%	
Investice do nemovitostí	297	289	295	+2%	
Pozemky, budovy a zařízení	7 790	7 557	6 705	-11%	
Goodwill a jiná nehmotná aktiva	2 927	2 885	2 889	0%	
Aktiva určená k prodeji	183	194	707	>+100%	
Ostatní aktiva	2 147	1 915	2 493	+30%	
Aktiva celkem	872 191	962 954	1 074 044	+12%	

Konsolidovaná rozvaha – pasiva

(mil. Kč)	30/6/ 2013	31/12 2013	30/6 2014	Ytd. změna	
Finanční závazky k obchodování	138 842	186 920	104 962	-44%	Pokles kvůli reklasifikaci repo operací s institucionálním klientem do Závazků k ostatním klientům.
Finanční závazky v zůstatkové hodnotě	632 215	672 601	855 906	+27%	
Závazky k centrálním bankám	492	492	0	-100%	
Závazky k úvěrovým institucím	53 494	64 318	76 986	+20%	
Závazky k ostatním klientům	542 329	576 774	749 507	+30%	
Vydané dluhové cenné papíry	27 915	31 016	29 413	-5%	
Podílené závazky	7 986	0	0	0%	
Přecenění na reálnou hodnotu u portfoliově zajišťovacích obchodů	-167	-57	3 134	N/A	Nárůst kvůli reklasifikaci repo operací s institucionálním klientem z Finančních závazků k obchodování.
Zajišťovací deriváty se zápornou reálnou hodnotou	8 323	9 507	12 553	+32%	
Závazky ze splatné daně	588	913	379	-58%	
Závazky z odložené daně	2 143	1 913	2 160	+13%	
Rezervy	856	876	743	-15%	
Ostatní závazky	23 700	9 828	13 222	+35%	
Závazky celkem	806 500	882 501	993 059	+13%	
Základní kapitál	5 855	5 855	5 855	0%	
Emisní ážio	7 509	15 509	15 509	0%	
Zákonný rezervní fond	18 687	18 687	18 687	0%	
Nerozdělený zisk	26 203	32 949	32 076	-3%	
Oceňovací rozdíly z realizovatelných finančních aktiv	5 024	4 700	5 265	+12%	
Oceňovací rozdíly ze zajištění peněžních toků	2 197	2 548	3 389	+33%	
Oceňovací rozdíly z přepočtu zahraničních měn	1	2	2	+1%	
Vlastní kapitál náležící akcionářům Banky	65 475	80 249	80 783	+1%	
Menšinové podíly	216	204	202	-1%	
Vlastní kapitál celkem	65 691	80 453	80 985	+1%	
Závazky a vlastní kapitál celkem	872 191	962 954	1 074 044	+12%	

Komentář k rozvaze

Úvěrové portfolio udrželo stabilní růst a dosáhlo 456 mld. Kč (meziročně +8 %) na konci 2. čtvrtletí 2014 hlavně díky hypotékám, korporátním/SME úvěrům a leasingu.

Hypotéky vzrostly meziročně o 8 % na 205,7 mld. Kč díky relativně stabilním cenám nemovitostí, úrokovým sazbám na nové rekordně nízké úrovni a částečně díky refinancování úvěrů ze stavebního spoření. ČSOB poskytla v 1. pololetí 2014 více než 11 tisíc nových hypoték v objemu 19,8 mld. Kč a dále tak posílila svoji vedoucí pozici na trhu. Portfolio **úvěrů ze stavebního spoření** pokleslo meziročně o 2 % na 66,9 mld. Kč, když nové prodeje byly nižší než splatné úvěry. ČSOB nově nabídla spotřebitelské úvěry se slevou na úrokové sazbě v druhé půlce splácení. To pomohlo dosáhnout v květnu nejvyšších měsíčních prodejů od roku 2008 a udržet silné prodeje také v červnu. Objem **spotřebitelských úvěrů** tak mírně vzrostl na 19,3 mld. Kč (meziročně +1%).

ČSOB se podařilo udržet stabilní 4% nárůst **úvěrů malým a středním podnikům** (zahrnují také municipality a bytová družstva) na 75,9 mld. Kč. Růst byl tažen úvěry středně velkým a malým podnikům bez zhoršení rizikového profilu. **ČSOB Leasing** potvrdil svoji vedoucí pozici na trhu. Objemy zůstatků leasingu vzrostly meziročně o 16 % na 25,3 mld. Kč, růst byl tažen financováním strojů a vybavení. Kromě toho v 1. pololetí 2014 ČSOB Leasing také posílil svoji pozici v oblasti financování vozidel. Navíc byly prodeje podpořeny i aktivitami v oblasti křížového prodeje v korporátním/SME segmentu. Objemy **korporátních úvěrů** meziročně vzrostly o 11 % na 125,8 mld. Kč díky nárůstu klasických úvěrů. Obory, ve kterých vzrostly úvěry meziročně nejvíce, byly energetika, telekomunikace a maloobchodní prodej.

Objem vkladů (bez ČMSS a repo operací) vzrostl na 583,3 mld. Kč díky nárůstu napříč všemi segmenty.

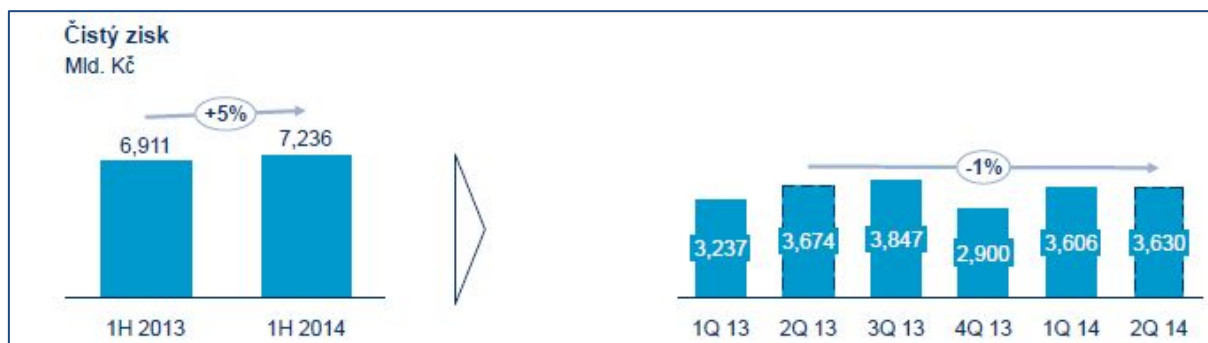
Z **klientských vkladů** vykázaly běžné účty nejvyšší meziroční nárůst, o 9 %. Spořicí účty narostly o 8 %, zatímco termínované vklady klesly meziročně o 15 %, ale z mnohem menší základny v porovnání se zbývajících dvěma kategoriemi. Objemy **stavebního spoření** nadále mírně klesaly na 82,7 mld. Kč, což je meziroční pokles o 2 %. 12% meziroční růst **penzijního fondu** na 34,6 mld. Kč byl způsoben nárůstem průměrného měsíčního příspěvku. Portfolio klientů v transformovaném fondu zůstalo stabilní.

Skupina ČSOB si udržuje pozici jedničky na trhu fondů. **Aktiva pod správou** meziročně vzrostla o 7 % na 125,4 mld. Kč, z toho aktiva v zajištěných fondech a ostatních podílových fondech se zvýšila dohromady meziročně o 18 % díky nižšímu odlivu splatných fondů a historicky nízkým úrokovým sazbám. Klienti nadále vyhledávají alternativní investice k vkladovým produktům, což je patrné již více než jeden rok. Ve 2. čtvrtletí 2014 se nové prodeje **podílových fondů** mezikvartálně zvýšily zejména díky otevřeným podílovým fondům.

Podrobnosti k výsledkům skupiny ČSOB za 1. pololetí roku 2014

Čistý zisk

Vyšší obchodní objemy, poptávka po podílových fondech spolu s nízkými ztrátami ze znehodnocení přispěly nejvíce k meziročnímu nárůstu čistého zisku.



Čistý zisk za 1. pololetí 2014 vzrostl na 7,2 mld. Kč (meziročně o 5 %) díky pokračujícímu růstu obchodních objemů, kartových transakcí a poptávce po investičních produktech. Provozní náklady zůstaly na úrovni minulého roku díky kombinaci mírně nižších všeobecných správních nákladů a nepatrně vyšších personálních nákladů. Významně nižší ztráty ze znehodnocení odrážejí vysokou kvalitu úvěrového portfolia.

Čistý zisk za 2. čtvrtletí 2014 dosáhl výše 3,6 mld. Kč (meziročně -1 %) kombinací mírně nižších provozních výnosů a mírně vyšších provozních nákladů. K nižším ztrátám ze znehodnocení přispěl také výnos z dříve znehodnoceného historického případu.

Návratnost kapitálu (ROE) poklesla v 1. pololetí 2014 na **17,8 %** z 19,3 %, výlučně kvůli vyššímu vlastnímu kapitálu.

Poznámky:

- Jednorázové položky 2. čtvrtletí 2013 (celkem 0,1 mld. Kč) zahrnuté ve výsledcích: Prodej nestrategického podílu ve společnosti poskytující platební styk (0,1 mld. Kč).
- Jednorázové položky 3. čtvrtletí 2013: (celkem 0,4 mld. Kč) zahrnuté ve výsledcích: zlepšení u dříve znehodnoceného případu z minulosti (0,2 mld. Kč) a ostatní výnosy (0,2 mld. Kč).
- Jednorázové položky 4. čtvrtletí 2013 (celkem -0,2 mld. Kč) zahrnuté ve výsledcích: jednorázová úprava časového rozlišení provizí u hypoték (-0,2 mld. Kč).
- Jednorázové položky 2. čtvrtletí 2014 (celkem 0,3 mld. Kč) zahrnuté ve výsledcích: Výnos z dříve znehodnoceného historického případu (0,1 mld. Kč), prodej ICT systému KBC ICT (0,2 mld. Kč).

Obchodní výsledky – úvěry

Růst hypoték, korporátních/SME úvěrů a také leasingu

Hrubé objemy zůstatků, mld. Kč	30.6.2013	30.6.2014	Meziroční změna
Úvěrové portfolio (bez ČMSS)	422,6	456,0	+8 %
Retail/SME segment			
Hypotéky ¹	190,1	205,7	+ 8 %
Spotřebitelské financování	19,1	19,3	+1 %
Úvěry malým a středním podnikům	73,2	75,9	+4 %
Leasing	21,9	25,3	+16 %
Korporátní segment			
Korporátní úvěry ²	113,7	125,8	+11 %
Factoring	4,0	4,0	-1 %
Ústředí ³	0,6	0,0	-93 %
Úvěry ze stavebního spoření ⁴	68,0	66,9	-2 %
Úvěrové portfolio (včetně ČMSS)	490,6	522,9	+7 %

30.6.2014 (včetně ČMSS)

Téměř 60 % celkového úvěrového portfolia je v retailu, z toho většina byla poskytnuta k financování potřeb na bydlení.

Kategorie	Podíl (%)
hypotéky	30%
korporátní segment	25%
úvěry SME	15%
spotřebitelské financování	13%
leasing	5%
úvěry ze stavebního spoření	4%

¹ Hypotéky skupiny ČSOB jsou v bilanci Hypoteční banky, dceřiné společnosti ČSOB.

² Včetně dluhopisů nahrazujících úvěry.

³ Historické úvěrové případy.

⁴ Úvěry ze stavebního spoření skupiny ČSOB jsou v bilanci ČMSS, která je z 55 % vlastněna ČSOB. Objemy jsou vykazovány v 55% poměru, ale nevstupují do konsolidované bilance ČSOB.

Obchodní výsledky – vklady

8% meziroční růst klientských vkladů díky silnému nárůstu ve většině vkladových produktů

Objemy zůstatků, mld. Kč	30.6.2013	30.6.2014	Meziroční změna
Vklady celkem	542,3	583,3	+8%
Klientské vklady	504,1	543,2	+8 %
Běžné účty	278,4	303,6	+9 %
Spořicí účty	210,8	226,9	+8 %
Termínované vklady	14,9	12,7	-15 %
Penzijní fond ¹	30,8	34,6	+12 %
Ostatní ²	7,4	5,5	-25 %
Stavební spoření ³	83,9	82,7	-1 %
Repo operace ⁴	83,0	166,2	+100 %
Vklady celkem (včetně ČMSS a repo operací)	709,2	832,2	+17 %

30.6.2014 (vč. ČMSS, bez repo operací)

Kategorie	Podíl (%)
klientské vklady	82%
stavební spoření	12%
penzijní fond	5%
ostatní	1%

¹ Závazky vůči klientům penzijního fondu.

² Repo operace s nebankovními finančními institucemi a ostatní.

³ Stavební spoření skupiny ČSOB je v bilanci ČMSS, která je z 55 % vlastněna ČSOB. Objemy nejsou součástí konsolidované bilance ČSOB.

⁴ Repo operace s institucionálními klienty.

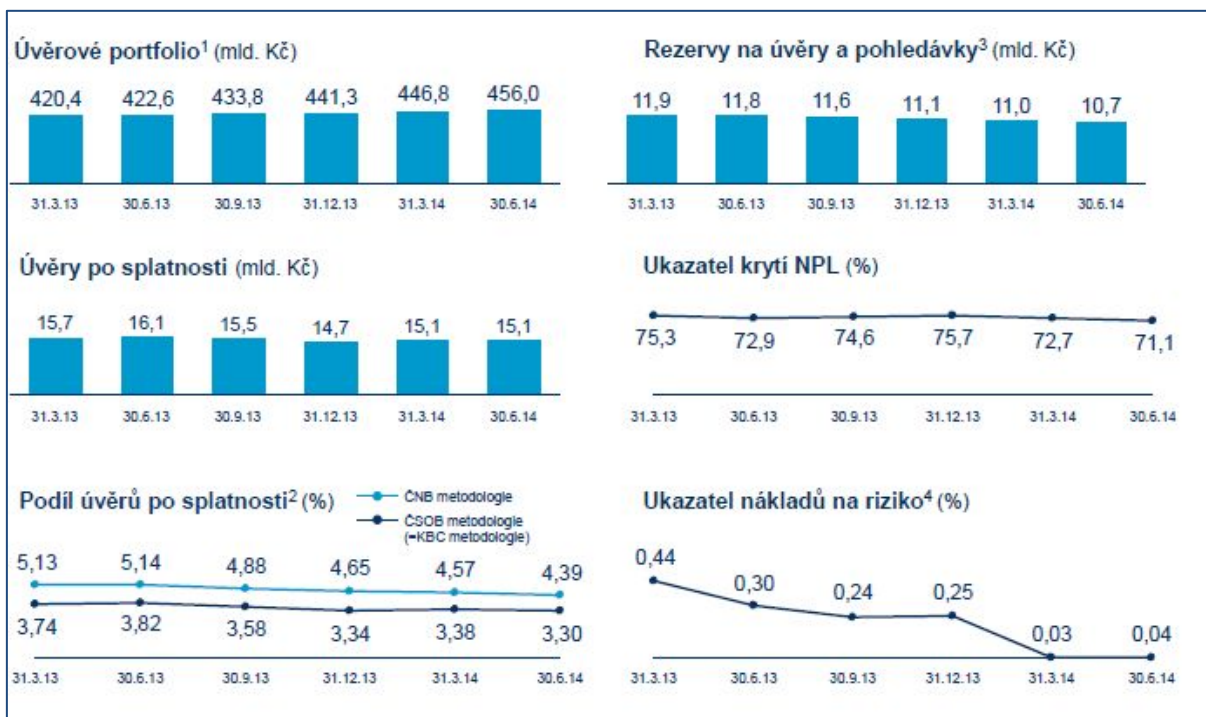
Řízení rizik

Ukazatel kapitálu Tier 1 (dle Basel III) dosáhl k 30. červnu 2014 hodnoty 17,0 % v porovnání s 13,8 % (dle Basel II) k 30. červnu 2013 díky zadrženému zisku za rok 2013 a posílení kapitálové struktury prostřednictvím navýšení kapitálu ze strany KBC v průběhu roku 2013.

Likvidita skupiny ČSOB zůstává na velmi vysoké úrovni: poměr úvěrů ke vkladům se meziročně zvýšil na 77,0 % k 30. červnu 2014 oproti 72,9 % k 30. červnu 2013.

Podíl úvěrů po splatnosti (tj. více než 90 dnů po splatnosti, podle metodologie ČSOB, v souladu s metodologií skupiny KBC) k 30. červnu 2014 klesl na 3,3 % hrubého objemu úvěrů. **Ukazatel nákladů na úvěrové riziko** (credit cost ratio, CCR) dosáhl za 2. čtvrtletí 2014 výše 0,04 % oproti 0,30 % za stejné období roku 2013.

Úvěrové riziko pod kontrolou



¹ Úvěry a pohledávky k úvěrovým institucím plus úvěry a pohledávky bez úvěrových institucí bez části expozice vůči úvěrovým institucím připadající na mezibankovní transakce (tj. vklady na peněžním trhu u bank, loro/nostro účty a jiné vypořádací účty) plus dluhopisy nahrazující úvěry.

² Metodika ČSOB v souladu s metodikou skupiny KBC.

³ Rezervy k bilančním položkám.

⁴ Od začátku roku, anualizováno, včetně mimobilančních položek.

Ztráty ze znehodnocení úvěrů a pohledávek

- Za 1. pololetí 2014 klesly ztráty ze znehodnocení úvěrů a pohledávek na 94 mil. Kč (meziročně -87 %) a ukazatel nákladů na úvěrové riziko na 4 bazické body (Ytd., anualizováno), zejména díky dobré kvalitě úvěrového portfolia, která vedla k nižším ztrátám ze znehodnocení, jak specifických, tak portfoliových.
- Kromě toho byl další pokles způsoben zaúčtováním všech výnosů z dříve znehodnocených případů v položce „ztráty ze znehodnocení úvěrů a pohledávek“ od 1. čtvrtletí 2014 (do 4. čtvrtletí 2013 byla menší část zahrnuta v „ostatních provozních výnosech“) a výnosem z dříve znehodnoceného historického případu (2. čtvrtletí 2014). Bez těchto dvou položek by ukazatel nákladů na úvěrové riziko dosáhl 11 bazických bodů (Ytd., anualizováno).
- Ve 2. čtvrtletí 2014 dosáhly ztráty ze znehodnocení úvěrů a pohledávek výše 52 mil. Kč (meziročně -74 %) za současného udržení ztrát na dostatečné úrovni.

Úvěry po splatnosti

- Podíl úvěrů po splatnosti meziročně poklesl o 44 bazických bodů na 3,3 % na konci 2. čtvrtletí 2014. K poklesu došlo ve všech segmentech.
- V porovnání s 1. čtvrtletím 2014 byl podíl úvěrů po splatnosti víceméně stabilní v korporátním/SME segmentu, zatímco v leasingu, spotřebitelském financování a hypotékách tento podíl klesl.

Ukazatel krytí úvěrů po splatnosti

- Krytí úvěrů po splatnosti rezervami na úvěry a pohledávky pokleslo meziročně o 4,2 procentních bodů na 71,1 %, zejména díky nižšímu krytí v korporátním/SME segmentu.
- Hypotéky, které tvoří téměř polovinu celkového úvěrového portfolia skupiny (bez ČMSS), vyžadují menší rezervy, protože jsou z velké části kryté zástavou. Úvěry po splatnosti u zbylé části portfolia jsou plně kryté rezervami, tj. ukazatel krytí úvěrů po splatnosti je okolo 100 %.

Kapitálová pozice

Kapitálová pozice od konce roku 2013 posílena díky zadržení zisku

Konsolidováno, mil. Kč	30.6.2013 ¹	31.12.2013 ¹	30.6.2014 ²
Celkový regulatorní kapitál	54 051	55 305	61 875
- Tier 1 kapitál	47,325	55 245	60 316
- Tier 2 kapitál	6,736	76	1 559
- Odčitatelné položky od Tier 1 a Tier 2	-10	-16	0
Kapitálový požadavek celkem	27 413	28 409	28 464
- Úvěrové riziko	21 126	22 475	22 102
- Tržní riziko	1 764	1 410	1 791
- Operační riziko	4 524	4 524	4 571
Celková RWA	342 668	355 114	355 794
Ukazatel kapitálu (Core) Tier 1	13,8 %	15,6 %	17,0 %
CAD skupina	15,8 %	15,6 %	17,4 %

Tier 1 kapitál se meziročně zvýšil díky zadrženému zisku za rok 2013 ve výši 8,2 mld. Kč. Kapitálová struktura byla dále posílena, když zbývající podřízený dluh (Tier 2) v objemu 8 mld. Kč byl v průběhu roku 2013 splacen a současně byl navýšen základní kapitál (Tier 1) o 8 mld. Kč.

Kvůli implementaci Basel III jsou od 1. čtvrtletí 2014 přebytky/nedostatky v krytí očekávaných úvěrových ztrát reportovány brutto, zatímco do 4. čtvrtletí 2013 byly reportovány netto.

¹ Dle Basel II, ² Dle Basel III

RWA (rizikově vážená aktiva) = kapitálový požadavek celkem / 0,08

Tier 1 kapitál = základní kapitál + emisní ážio + zákonný rezervní fond + nerozdělený zisk – goodwill – nehmotná aktiva

Tier 2 kapitál = podřízený dluh vážený regulatorním koeficientem + přebytek v krytí očekávaných úvěrových ztrát

Celkový regulatorní kapitál = Tier 1 + Tier 2 – odčitatelné položky

Tier 1 ratio = (Tier 1 kapitál – 0,5 * odčitatelné položky) / (kapitálový požadavek celkem / 0,08)

Vybrané tržní podíly skupiny ČSOB v ČR

Nárůst podílu u celkových úvěrů díky korporátním/SME úvěrům a úvěrům ze stavebního spoření

1.	<ul style="list-style-type: none"> Úvěry ze stavebního spoření¹ ↗ 45,9% Stavební spoření¹ ↗ 36,3% Hypotéky¹ ↗ 29,8% Podílové fondy¹ ↗ 28,1% Leasing² ↗ 14,6%
2.	<ul style="list-style-type: none"> Celkové úvěry¹ ↗ 19,7% Celková depozita¹ ↗ 19,4% Factoring² ↗ 18,5%
3.	<ul style="list-style-type: none"> Penzijní fond³ ⇒ 14,0% Korporátní/SME úvěry¹ ↗ 15,2% Spotřebitelské financování^{1,4} ↗ 11,4%

Šipky ukazují meziroční změnu.

Tržní podíly k 30. červnu 2014, s výjimkou penzijního fondu a podílových fondů, které jsou k 31. březnu 2014.

Pořadí je odhad ČSOB.

¹ Tržní podíl dle zůstatku k uvedenému datu (včetně ČMSS).

² Tržní podíl dle objemu nových obchodů od začátku roku do daného data.

³ Tržní podíl dle počtu klientů k uvedenému datu.

⁴ Retailové úvěry bez hypoték a úvěrů ze stavebního spoření.

Pojištění	Tržní podíly	2Q 2014	Pozice na trhu
	Neživotní pojištění	⇒ 6,4 %	6.
	Životní pojištění	⇒ 6,0 %	7.

Šipky ukazují meziroční změnu.

Rating ČSOB (k 27. srpnu 2014)

Ratingová agentura

Moody's	
Dlouhodobý rating	A2
Výhled	negativní
Krátkodobý rating	Prime-1
Finanční síla	C-

Fitch	
Dlouhodobý rating	BBB+
Výhled	stabilní
Krátkodobý rating	F2
Viability rating	bbb+
Podpora	2

Dl. rating platný od:	20.6.2012
Poslední potvrzení k:	29.5.2014

	3.2.2012
	1.10.2013

Ocenění pro skupinu ČSOB vyhlášená v 1. pololetí 2014

ČSOB jmenována nejlepší bankou roku v ČR a Patria obchodníkem roku

Euromoney: Banka roku 2014 v ČR	Časopis Euromoney zvolil ČSOB nejlepší bankou v České republice za rok 2014.
EMEA Finance: Nejlepší banka v ČR za rok 2013	Britský EMEA Finance jmenoval ČSOB nejlepší bankou v České republice za rok 2013 , na základě tržního podílu, velikosti portfolia, ziskovosti a korporátní strategie.
Global Finance: Nejlepší banka v ČR za rok 2014	Americký časopis Global Finance udělil ČSOB titul Nejlepší banka v České republice za rok 2014 (ČSOB získala 13 ze 17 dosud udělených ocenění v ČR).
Global Finance: Nejlepší banka pro FX operace 2014	Americký časopis Global Finance udělil ČSOB pojednácté v řadě titul Nejlepší banka pro směnné operace.
Zlatá koruna 2013: Patria obchodníkem s CP	V soutěži Zlatá koruna zvítězila Patria Direct v kategorii Obchodování s CP . ČSOB Leasing získal bronz v kategorii Leasing pro podnikatele.
Internet Effectiveness Awards: 1. místo pro ERA	V soutěži Internet Effectiveness Awards získal charitativní projekt ERA pomáhá regionům 1. místo v kategorii neziskový sektor, lidská práva a životní prostředí.
Poštovní spořitelna nejvstřícnější bankou	V soutěži Vstřícná banka pořádané serverem Bankovnipoplatky.com se Nejvstřícnější bankou za 1. čtvrtletí 2014 stala Poštovní spořitelna.

2. MEZITÍMNÍ KONSOLIDOVANÁ ÚČETNÍ ZÁVĚRKA

Mezitímní konsolidovaná účetní závěrka ČSOB za období končící 30. červnem 2014 sestavená podle Mezinárodního účetního standardu (IAS) 34 Mezitímní účetní výkaznictví ve znění přijatém Evropskou unií (neauditováno) je uvedena v příloze č. 1 této zprávy.

3. PROFIL SPOLEČNOSTI

Profil ČSOB a skupiny ČSOB

Z historie ČSOB

1964	ČSOB založena státem jako banka pro poskytování služeb v oblasti financování zahraničního obchodu a volnoměnových operací s působností na československém trhu.
1993	Pokračování aktivit ČSOB na českém i slovenském trhu i po rozdělení Československa.
1999	Privatizace ČSOB - majoritním vlastníkem ČSOB se stala belgická KBC Bank.
2000	Převzetí podniku Investiční a poštovní banky (IPB).
2007	KBC Bank se stala jediným akcionářem ČSOB po odkoupení minoritních podílů.
2007	Nová ekologická budova ústředí v Praze - Radlicích pro 2 600 zaměstnanců (Stavba roku 2007).
2008	Slovenská organizační složka ČSOB transformována k 1. lednu do samostatné právnické osoby ovládané společností KBC Bank prostřednictvím 100% podílu na hlasovacích právech.
2009	V prosinci ČSOB prodala KBC Bank svůj podíl ve slovenské ČSOB.
2013	Vznik samostatné divize Česká republika v rámci KBC Group.

Profil ČSOB a skupiny ČSOB

Československá obchodní banka, a. s., (dále jen „ČSOB“ nebo „Banka“), působí jako univerzální banka v České republice. Jejím akcionářem je od roku 1999 (od roku 2007 jediným) belgická KBC Bank, která je 100% dceřinou společností mezinárodní bankopojišťovací skupiny KBC Group.

ČSOB poskytuje své služby všem klientským segmentům, tj. fyzickým osobám, malým a středním podnikům, korporátním a institucionálním klientům. V retailovém bankovníctví v ČR působí Banka pod základními obchodními značkami – ČSOB (pobočky), Era (finanční centra) a Poštovní spořitelna (obchodní místa České pošty).

ČSOB svým zákazníkům nabízí širokou škálu bankovních produktů a služeb, včetně produktů a služeb ostatních společností skupiny ČSOB, která vedle ČSOB zahrnuje zejména Hypoteční banku, Českomoravskou stavební spořitelnu, ČSOB Penzijní společnost, ČSOB Leasing a ČSOB Factoring.

S platností od 1. ledna 2013 uspořádala KBC Group své aktivity na klíčových trzích do tří obchodních divizí – Belgie, Česká republika (zahrnuje všechny obchodní aktivity KBC v České republice) a Mezinárodní trhy. Do divize Česká republika patří vedle skupiny ČSOB také ČSOB Pojišťovna, ČSOB Asset Management a skupina Patria.

Do produktového portfolia skupiny ČSOB (divize Česká republika) kromě standardních bankovních služeb patří:

- financování potřeb spojených s bydlením (hypotéky a půjčky ze stavebního spoření),
- pojistné produkty,
- penzijní fondy,
- produkty kolektivního financování a správa aktiv,
- specializované služby (leasing a factoring),
- služby spojené s obchodováním s akciemi na finančních trzích (Patria).

Skupina ČSOB v číslech	31.12.2013	30.6.2014
Zaměstnanci skupiny (přepočtený stav)	7 553	7 625
z toho zaměstnanci Banky	6 253	6 327
Klienti ČSOB (pouze Banka, v milionech)	2,9	2,9
Uživatelé internetového bankovníctví (Banka, v milionech)	1,5	1,5
Pobočky retail/SME a poradenská centra	556	556
Pobočky ČSOB pro retail a SME	234	233
Era finanční centra	74	74
Poradenská centra ČMSS	136	133
Centra Hypoteční banky	26	28
Pobočky ČSOB Pojišťovny	86	88
Leasingové pobočky ČSOB	11	12
Korporátní pobočky ČSOB	11	11
PS - obchodní místa České pošty	cca 3 100	cca 3 100
Bankomaty (Banka)	1 006	1 022

Výroční zprávy a další informace o ČSOB a skupině ČSOB jsou k dispozici na webových stránkách www.csob.cz.

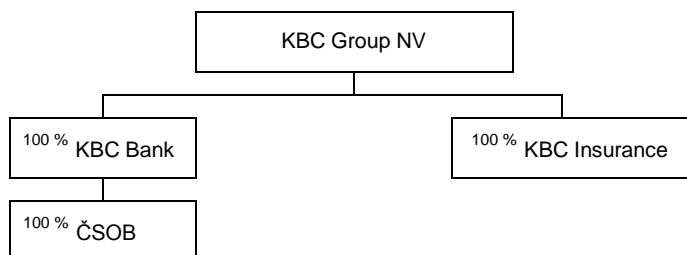
Profil skupiny KBC

ČSOB je stoprocentní dceřinou společností KBC Bank NV. Jediným akcionářem společnosti KBC Bank je KBC Group NV. Obě společnosti sídlí v Bruselu v Belgii.

KBC Group je **integrována bankopojišťovací skupina**, která se zaměřuje především na klientelu v oblasti fyzických osob, privátního bankovníctví, malých a středních podniků a středně velkých korporací. Geograficky skupina působí především na svých domácích trzích v Belgii, v České republice, na Slovensku, v Maďarsku a Bulharsku, přičemž působí také v Irsku a v omezené míře také v několika dalších zemích světa (podpora korporátních klientů hlavních trhů).

Na konci roku 2013 skupina KBC na svých pěti domácích trzích a v Irsku obsluhovala zhruba 10 milionů klientů a zaměstnávala cca 36 tisíc zaměstnanců (přepočtený stav).

Zjednodušené schéma skupiny KBC k 30. červnu 2014



Akcie KBC Group jsou obchodovány na burze Euronext v Bruselu a Burze cenných papírů v Lucemburku. Kmenovými akcionáři KBC Group jsou KBC Ancora, Cera, MRBB (sdružení zemědělců) a ostatní kmenoví akcionáři.

KBC Group v číslech		31.12.2013 ¹	30.6.2014
Aktiva celkem	mld. EUR	238,7	252,8
Klientské úvěry a pohledávky	mld. EUR	120,4	124,7
Klientská depozita a dluhové cenné papíry	mld. EUR	161,1	166,4
Čistý zisk	mil. EUR	1,015	714
Common equity Tier 1, KBC Group (podle Basel III)	%	12,8	12,9
Poměr nákladů k výnosům (C/I), bankovníctví (na základě upravených výsledků)	%	52	63

¹ Výsledné hodnoty za rok 2013 byly mírně upraveny v důsledku implementace nového standardu IFRS 11.

Více informací lze nalézt na webových stránkách www.kbc.com.

ČSOB jako osoba ovládaná a ovládající

V rámci skupiny KBC a skupiny ČSOB působí ČSOB jako osoba ovládaná i osoba ovládající ve smyslu nařízení Komise (ES) č. 809/2004.

ČSOB je **osobou ovládanou**. Jediným akcionářem společnosti ČSOB je společnost KBC Bank NV (IČ 90029371). Jediným vlastníkem společnosti KBC Bank je KBC Group NV (IČ 90031317). KBC Bank i KBC Group mají sídlo na adrese: Havenlaan 2, B-1080 Brussels (Sint-Jans Molenbeek), Belgie.

KBC Bank a KBC Group ovládají ČSOB na základě dispozice se 100 % hlasů, jak plyne z účasti KBC Bank ve společnosti ČSOB. ČSOB důsledně dodržuje právní předpisy platné na území České republiky, které zabraňují zneužití této kontroly. V období od 1. ledna do 30. června 2014 ČSOB nedržela žádné vlastní akcie ani akcie KBC Bank či KBC Group.

ČSOB je zároveň **osobou ovládající**. Údaje o společnostech ovládaných ČSOB k 30. červnu 2014 ve smyslu § 79 zákona č. 90/2012 Sb., o obchodních korporacích, jsou uvedeny **v příloze č. 2** této zprávy.

ČSOB není závislá na žádné jiné společnosti ve skupině.

4. ŘÍDÍCÍ A KONTROLNÍ ORGÁNY

Systém řízení a správy ČSOB sestává ze dvou základních orgánů, a to **představenstva** a **dozorčí rady**. Představenstvo zastupuje ČSOB ve všech otázkách a je pověřeno jejím řízením, zatímco dozorčí rada je kontrolním orgánem, který dohlíží na výkon působnosti představenstva. ČSOB rovněž zřídila **výbor pro audit**, který od ledna 2010 působí jako samostatný orgán společnosti. Nejvyšším orgánem ČSOB je valná hromada.

Představenstvo a vrcholové výkonné vedení

Představenstvo ČSOB, statutární orgán společnosti, je složeno z vedoucích zaměstnanců ČSOB.

Vrcholové výkonné vedení ČSOB je přímo řízeno představenstvem a je tvořeno vedoucími zaměstnanci Banky ve funkcích generálního ředitele a vrchních ředitelů.

Složení představenstva a vrcholového výkonného vedení je totožné.

Představenstvo ČSOB

Jméno a příjmení	Funkce	Členství		
		Vznik	Aktuální funkční období od ¹	Ukončení
Pavel Kavánek	Předseda ²	17.10.1990	20.5.2009	30.4.2014
John Arthur Hollows	Předseda ³	1.5.2014	1.5.2014	–
Petr Hutla	Člen	27.2.2008	28.2.2013 ⁴	–
Marek Ditz	Člen	1.1.2013	1.1.2013	–
Petr Knapp	Člen	20.5.1996	21.5.2014 ⁴	–
Jan Lamser	Člen	26.5.1997	21.5.2014 ⁴	12.6.2014
Bartel Puelinckx	Člen	8.12.2010	8.12.2010	30.6.2014
Koen Wilmots	Člen	8.12.2010	8.12.2010	–
Jiří Vévoda	Člen	8.12.2010	8.12.2010	–

¹ Funkční období člena představenstva zvoleného před změnou stanov ČSOB účinnou od 3. června 2011 je pětileté, jinak čtyřleté.

² Datum začátku funkčního období předsedy 20. května 2009.

³ Datum začátku aktuálního funkčního období předsedy 2. května 2014.

⁴ Zvolen na další funkční období.

Vrcholové výkonné vedení ČSOB

Jméno a příjmení	Funkce / Oblast řízení		
	Od 1.1.2014 do 30.4.2014	Od 1.5.2014 do 30.6.2014 ¹	Od 1.7.2014 ¹
Pavel Kavánek	Generální ředitel (od 17.10.1990)	–	
John Arthur Hollows	–	Generální ředitel	
Petr Hutla	Vrchní ředitel, Specializované bankovníctví a pojištění		Vrchní ředitel, Integrované služby pro soukromou klientelu
Marek Ditz	Vrchní ředitel, Vztahy s klienty	Vrchní ředitel, Investice a finanční trhy	Vrchní ředitel, Pojištění, trhy a investice
Petr Knapp	Vrchní ředitel, Korporátní bankovníctví a finanční trhy	Vrchní ředitel, Vztahové bankovníctví	
Jan Lamser	Vrchní ředitel, Convenience Services	Vrchní ředitel, Integrované služby (do 12.6.2014)	–
Bartel Puelinckx	Vrchní ředitel, Řízení financí (do 30.6.2014)		–
Koen Wilmots	Vrchní ředitel, Operační řízení		Vrchní ředitel, Operační řízení a technologie
Jiří Vévoda	Vrchní ředitel, Řízení rizik		Vrchní ředitel, Řízení financí

¹ Změny v organizační struktuře a v oblastech řízení jednotlivých členů představenstva a vrcholového výkonného vedení.

Oblasti řízení jednotlivých členů vrcholového výkonného vedení ČSOB jsou popsány v **organizační struktuře ČSOB**, která je uvedena v **příloze č. 3** této zprávy.

Dozorčí rada ČSOB

Dozorčí rada ČSOB dohlíží na výkon působnosti představenstva a na činnost společnosti.

Jméno a příjmení	Funkce	Členství		
		Vznik	Aktuální funkční období od ¹	Ukončení
Jan Švejnar	Předseda ²	9.10.2003 ³	20.5.2009	20.5.2014
Pavel Kavánek	Předseda ⁴	1.5.2014	1.5.2014	–
Marko Voljč	Člen	29.6.2010	29.6.2010	–
Patrick Roland Georges Zeno Vanden Avenne	Člen	22.4.2006	15.6.2011	31.5.2014
Hendrik George Adolphe Gerard Soete	Člen	24.2.2007 ³	20.6.2012 ⁶	–
Jan Gysels	Člen	14.2.2013	14.2.2013	–
František Hupka	Člen ⁵	23.6.2005	23.6.2010	31.5.2014
Martina Kantová	Členka ⁵	23.6.2010	23.6.2010	31.5.2014
Ladislava Spielbergerová	Členka ⁵	23.6.2010	23.6.2010	31.5.2014
Franky Depickere	Člen	1.6.2014	1.6.2014	–
Christine Van Rijnseghem	Členka	1.6.2014	1.6.2014	–

¹ Funkční období člena dozorčí rady zvoleného před změnou stanov ČSOB účinnou od 3. června 2011 je pětileté, jinak čtyřleté.

² Datum začátku funkčního období předsedy 3. června 2009.

³ Kooptován/-a.

⁴ Datum začátku aktuálního funkčního období předsedy 30. června 2014.

⁵ Zvolen/-a zaměstnanci.

⁶ Zvolen na další funkční období.

Výbor pro audit ČSOB

Výbor pro audit ČSOB působí jako samostatný orgán společnosti. Členy výboru pro audit volí a odvolává valná hromada ČSOB.

Jméno a příjmení	Funkce	Členství		
		Vznik	Ukončení	
Jan Švejnar	Člen	Předseda dozorčí rady ČSOB (do 20.5.2014)	1.1.2010 ¹	20.5.2014
Jan Gysels	Člen	Člen dozorčí rady ČSOB	5.4.2013	–
Petr Šobotník	Nezávislý člen	Není členem žádného jiného orgánu ČSOB.	1.2.2011	–
Pavel Kavánek	Člen	Předseda dozorčí rady ČSOB (od 30.6.2014)	1.6.2014	–
Martin Jarolím	Člen	Není členem žádného jiného orgánu ČSOB.	1.6.2014	–

¹ Od 23. února 2007 do 31. prosince 2009 byl členem auditního výboru, pracovního orgánu dozorčí rady ČSOB.

Změny v řídicích a kontrolních orgánech ČSOB v 1. pololetí 2014

Dne 28. dubna 2014 KBC Bank jako jediný akcionář ČSOB rozhodla takto:

- Pavel Kavánek byl odvolán z představenstva ČSOB ke dni 30. dubna 2014.
- John Arthur Hollows byl zvolen členem představenstva ČSOB s účinností ke dni 1. května 2014.
- Pavel Kavánek byl zvolen členem dozorčí rady ČSOB s účinností ke dni 1. května 2014.

Dne 14. května 2014 KBC Bank jako jediný akcionář ČSOB rozhodla takto:

- Petr Knapp byl zvolen členem představenstva ČSOB na další funkční období s účinností ke dni 21. května 2014.
- Jan Lamser byl zvolen členem představenstva ČSOB na další funkční období s účinností ke dni 21. května 2014.

Dne 27. května 2014 KBC Bank jako jediný akcionář ČSOB rozhodla takto:

- Patrick Roland Georges Zeno Vanden Avenne byl odvolán z dozorčí rady ČSOB s účinností ke dni 31. května 2014.
- František Hupka byl odvolán z dozorčí rady ČSOB s účinností ke dni 31. května 2014.
- Martina Kantová byla odvolána z dozorčí rady ČSOB s účinností ke dni 31. května 2014.
- Ladislava Spilebergerová byla odvolána z dozorčí rady ČSOB s účinností ke dni 31. května 2014.
- Franky Depickere byl zvolen členem dozorčí rady ČSOB s účinností ke dni 1. červnu 2014.
- Christine Van Rijseghem byla zvolena členkou dozorčí rady ČSOB s účinností ke dni 1. červnu 2014.
- Pavel Kavánek byl zvolen členem výboru pro audit ČSOB s účinností ke dni 1. červnu 2014.
- Martin Jarolím byl zvolen členem výboru pro audit ČSOB s účinností ke dni 1. červnu 2014.

Dne 12. června 2014 KBC Bank jako jediný akcionář ČSOB rozhodla takto:

- Jan Lamser byl odvolán z představenstva ČSOB ke dni 12. června 2014.

Dne 19. června 2014 KBC Bank jako jediný akcionář ČSOB rozhodla takto:

- Bartel Puelinckx byl odvolán z představenstva ČSOB ke dni 30. června 2014.

Představení nových členů řídicích a kontrolních orgánů ČSOB

John Arthur Hollows (narozen 12. dubna 1956)

Získal absolutorium v oboru ekonomie a právo na Sidney Sussex College na univerzitě v Cambridgi.

Po ukončení studií se John Hollows věnoval bankovníctví. Zkušenosti v oblasti finančních služeb získal v Barclays Bank v Londýně a v Tchaj-peji (Tchaj-wan) a v KBC v Hong Kongu, Šanghaji a Singapuru. Zastával vysoké manažerské pozice v úvěrových útvarech i v dalších oblastech, jako jsou exportní financování, korporátní a investiční bankovníctví a treasury. Zaměřoval se také na řízení nákladů. Od srpna 2003 do dubna 2006 vedl K&H Bank (člen skupiny KBC) v Maďarsku. V letech 2006 až 2009 působil v KBC Goup jako výkonný ředitel divize pro střední a východní Evropu, poté do dubna 2010 jako generální ředitel divize pro střední a východní Evropu a Rusko. Od září 2009 je členem Výkonného výboru KBC Group. Od května 2010 do dubna 2014 působil jako vrchní ředitel KBC Group pro řízení rizik (Chief Risk Officer). Od dubna 2006 do června 2009 byl John Hollows členem dozorčí rady ČSOB a předsedou jejího auditního výboru. Od 1. května 2014 je členem představenstva ČSOB (od 2. května předsedou) a generálním ředitelem ČSOB. Od 1. května 2014 je John Hollows členem Výkonného výboru KBC Group odpovědným za divizi Česká republika.

Franky Depickere (narozen 28. ledna 1959)

Franky Depickere vystudoval obor obchod a finance na univerzitě v Antverpách (UFSIA; Belgie) a získal magisterský titul v oboru finančního řízení podniků na VLEKHO Business School (Belgie).

Krátce působil Gemeentekrediet bank. V roce 1982 začal pracovat ve skupině CERA, kde strávil více než 17 let. Mimo jiné byl inspektorem interního auditu v CERA Bank, finančním ředitelem CERA Lease Factors Autolease, předsedou představenstva Nédée België-Luxemburg, dceřiné společnosti CERA Bank v Lucembursku, členem řídicího výboru CERA Investment Bank, a nakonec generálním ředitelem společnosti KBC Securities. V roce 1999 se stal generálním ředitelem a předsedou řídicího výboru F. van Lanschot Bankiers België a také ředitelem skupiny F. van Lanschot Bankiers Nederland; od roku 2005 byl také členem Strategického výboru této skupiny. Od 15. září 2006 je členem výboru operativního řízení skupiny CERA a generálním ředitelem společností Cera Société de gestion a Almancora Société de gestion. Franky Depickere je členem Výboru ředitelů KBC Group (nevýkonný ředitel). Od 1. června 2014 je členem dozorčí rady ČSOB.

Christine Van Rijseghem (narozena 24. října 1962)

Absovovala v roce 1985 Právnickou fakultu Univerzity v Gentu (Belgie). Následně získala MBA v oboru finance na Vlerick Management School v Gentu (Belgie).

Christine Van Rijseghem zahájila svou kariéru v KBC (dříve Kredietbank) v roce 1987 v oddělení Central Foreign Entities - nejprve byla zodpovědná za řízení rizik, controlling a strategii mezinárodních akvizic, později se stala vedoucí tohoto oddělení. V roce 1994 byla jmenována vedoucí úvěrového odboru Irish Intercontinental Bank, dceřiné společnosti KBC. V roce 1996 se stala generální ředitelkou pobočky KBC ve Francii a v roce 1999 pobočky KBC v Londýně. V letech 2000 až 2003 byla výkonnou ředitelkou odboru KBC Group pro zpracování cenných papírů a derivátů. Od roku 2003 do 30. dubna 2014 působila jako výkonná ředitelka pro oblast Financí KBC Group. Od 1. května 2014 je Christine Van Rijseghem členkou Výkonného výboru KBC Group odpovědnou za řízení rizik (CRO). Od 1. června 2014 je členkou dozorčí rady ČSOB.

Martin Jarolím (narozen 16. března 1972)

Vystudoval v letech 1990–1995 Matematicko-fyzikální fakultu (obor optimalizace a matematická ekonomie) Univerzity Karlovy v Praze, poté pokračoval v letech 1995–2000 v doktorandském studiu na CERGE-EI (Centrum pro ekonomický výzkum a doktorské studium Univerzity Karlovy v Praze) a získal titul Ph.D. (doktorandská práce na téma přímé zahraniční investice a zahraniční obchod).

Martin Jarolím nastoupil do ČSOB v roce 2000. Působil na různých odborných a manažerských pozicích, zejména v oblasti retailu, až do roku 2011, kdy se stal výkonným ředitelem Řízení pobočkové sítě Retail. Od února 2014 působí v KBC Group jako Senior General Manager, Core Communities Banking, v divizi International Product Factories. Od 1. června 2014 je členem výboru pro audit ČSOB.

5. CENNÉ PAPIRY ČSOB

Akcie

		K 30.6.2014
Akcie ČSOB	ISIN	CZ0008000288
	Druh	Kmenové akcie
	Forma	Na majitele
	Podoba	Zaknihovaná
	Počet emitovaných akcií	292 750 001 ks
	Jmenovitá hodnota	20 Kč
	Celkový objem emise	5 855 000 020 Kč
	Základní kapitál	5 855 000 020 Kč
	Splaceno	100 %

100% vlastníkem akcií ČSOB je společnost **KBC Bank NV**, se sídlem Havenlaan 2, B-1080 Brussels (Sint-Jans Molenbeek), Belgie.

Akcie ČSOB se neobchodují na evropském regulovaném trhu.

ČSOB nevydala žádné vyměnitelné dluhopisy nebo prioritní dluhopisy ve smyslu § 286 zákona č. 90/2012 Sb., o obchodních korporacích. V 1. pololetí 2014 nedržela ČSOB žádné vlastní akcie ani nevydala žádné zatímní listy.

Dluhopisy (dosud nesplacené)

V České republice je ČSOB emitentem dluhopisů a hypotečních zástavních listů (HZL), které byly vydány v rámci dluhopisového programu ČSOB. Tento program byl schválen v listopadu 2003 Komisí pro cenné papíry (včetně společných emisních podmínek pro předem neurčený počet emisí dluhopisů) v maximálním objemu nesplacených dluhopisů 30 mld. Kč s dobou trvání programu 10 let.

K 30. červnu 2014 evidovala ČSOB následující **emise dluhopisů**, které vydala v České republice v rámci dluhopisového programu:

Název dluhopisu	ISIN	Datum emise	Objem vydaných dluhopisů (jmenovitá hodnota)	
			mil. Kč	
Hypoteční zástavní list ČSOB 4,60%/2015	CZ0002000706	15.11.2005	mil. Kč	1 300
Dluhopis ČSOB VAR/2018	CZ0003701799	22.12.2008	mil. Kč	10
Dluhopis ČSOB Inflation I/2015 (1. tranše)	CZ0003702292	10.3.2010	mil. Kč	170
Dluhopis ČSOB koš akcií/2015 (1. tranše)	CZ0003702441	27.10.2010	mil. Kč	121,7
Dluhopis ČSOB 3M PRIBOR/2016 (1. tranše)	CZ0003702540	2.3.2011	mil. Kč	149
Dluhopis ČSOB Inflation II/2016 (dvě tranše)	CZ0003702789	17.3.2011	mil. Kč	630
Dluhopis ČSOB Měny II/2016 (1. tranše)	CZ0003702821	5.5.2011	mil. Kč	280
Dluhopis ČSOB koš akcií II/2016 (1. tranše)	CZ0003702839	9.6.2011	mil. Kč	111,3
Dluhopis ČSOB likvidní IV/2017 (tři tranše)	CZ0003703050	2.2.2012	mil. Kč	2 400
Dluhopis ČSOB 3M PRIBOR II/2017 (1. tranše)	CZ0003703183	29.3.2012	mil. Kč	210
Dluhopis ČSOB likvidní VI/2017 (dvě tranše)	CZ0003703472	6.8.2012	mil. Kč	2 000

Původní dluhopisový program byl uzavřen. Žádná emise dluhopisů ani dluhopisový program se nyní nepřipravuje.

K 30. červnu 2014 evidovala ČSOB v České republice následující **emise investičních certifikátů** v rámci veřejného i neveřejného programu:

Název investičního certifikátu	ISIN	Datum emise	Objem vydaných investičních certifikátů (jmenovitá hodnota)	
			mil. Kč	
ČSOB Investiční certifikát II. (1. tranše)	CZ0000300207	29.8.2013	mil. Kč	167,75
ČSOB Investiční certifikát III. (1. tranše)	CZ0000300215	19.9.2013	mil. Kč	209,74
ČSOB Investiční certifikát V. (1. tranše)	CZ0000300256	25.10.2013	mil. Kč	59,3
ČSOB Investiční certifikát VI. (1. tranše)	CZ0000300264	30.10.2013	mil. EUR	4,121
ČSOB Investiční certifikát IV. Úvěrový	CZ0000300249	1.11.2013	mil. Kč	500,00
ČSOB Investiční certifikát VII. (1. tranše)	CZ0000300280	4.12.2013	mil. Kč	154,12
ČSOB Investiční certifikát VIII. (1. tranše)	CZ0000300298	16.12.2013	mil. Kč	189,65
ČSOB Investiční certifikát IX. (1. tranše)	CZ0000300306	19.2.2014	mil. Kč	135,61
ČSOB Investiční certifikát X. (1. tranše)	CZ0000300314	12.3.2014	mil. USD	4,983
ČSOB Investiční certifikát XI. (1. tranše)	CZ0000300322	19.3.2014	mil. Kč	134,5
ČSOB Investiční certifikát XII. (1. tranše)	CZ0000300330	16.4.2014	mil. Kč	175,47
ČSOB Investiční certifikát XIII. (1. tranše)	CZ0000300348	16.4.2014	mil. Kč	124,92
ČSOB Investiční certifikát XIV. (1. tranše)	CZ0000300355	28.5.2014	mil. Kč	134,45
ČSOB Investiční certifikát XV. (1. tranše)	CZ0000300363	28.5.2014	mil. Kč	75,10
ČSOB Investiční certifikát XVI. (1. tranše)	CZ0000300371	25.6.2014	mil. Kč	107,55
ČSOB Investiční certifikát XVII. (1. tranše)	CZ0000300389	25.6.2014	mil. Kč	93,05

V srpnu roku 2014 vydala ČSOB v České republice následující **emise investičních certifikátů** v rámci neveřejného programu:

Název investičního certifikátu	ISIN	Datum emise	Objem vydaných investičních certifikátů (jmenovitá hodnota)	
			mil. Kč	
ČSOB Investiční certifikát XVIII. (1. tranše)	CZ0000300397	20.8.2014	mil. Kč	129,34
ČSOB Investiční certifikát XIX. (1. tranše)	CZ0000300405	20.8.2014	mil. Kč	131,80

Dluhopis ČSOB VAR/2018 je přijat k obchodování na Regulovaném trhu Burzy cenných papírů Praha, a.s.; obchodování s dluhopisy bylo zahájeno dne 22. prosince 2008. Ostatní dluhopisy, HZL a investiční certifikáty nejsou cennými papíry přijatými k obchodování na evropském regulovaném trhu.

Účelem vydání dluhopisů a investičních certifikátů ČSOB je především rozšíření nabídky investičních produktů pro klienty Banky.

Prospekt dluhopisového programu, doplňky k němu a emisní dodatky jsou stejně tak jako prospekt Dluhopisu ČSOB VAR/2018 k dispozici na internetových stránkách ČSOB www.csob.cz.

6. DALŠÍ INFORMACE

Rozhodnutí jediného akcionáře ČSOB při výkonu působnosti valné hromady

podle ustanovení § 12 zákona č. 90/2012 Sb., zákona o obchodních korporacích

KBC Bank NV jako jediný akcionář společnosti ČSOB schválila dne 14. dubna 2014:

Řádnou nekonsolidovanou účetní závěrku ČSOB k 31. prosinci 2013 a řádnou konsolidovanou účetní závěrku ČSOB k 31. prosinci 2013 sestavené podle EU IFRS.

Rozdělení nekonsolidovaného čistého zisku ČSOB za rok 2013 uvedeného v řádné nekonsolidované účetní závěrce ČSOB k 31. prosinci 2013 v celkové výši 14 333 811 tis. Kč tímto způsobem:

- Část nekonsolidovaného čistého zisku ČSOB v celkové výši 8 109 175 tis. Kč byla rozdělena mezi akcionáře. Dividenda na akcii činila 27,70 Kč (vyplaceny v květnu 2014).
- Část nekonsolidovaného čistého zisku ČSOB v celkové výši 6 224 636 tis. Kč byla převedena na účet nerozdělený zisk z minulých let.

Informace k soudním sporům

Nejvýznamnější soudní spor vedený proti ČSOB k 30. červnu 2014 je uveden v následující tabulce včetně sporné částky (bez případného příslušenství).

Subjekt sporu		Závazek (mil. Kč)
1	ICEC-HOLDING, a.s.	11 893

Podle názoru ČSOB tento soudní spor nepředstavuje žádné riziko vzhledem ke své naprosté nedůvodnosti. Navíc u tohoto soudního sporu má ČSOB rizika případné prohry pokryta slibem odškodnění ČNB uzavřeným v souvislosti s prodejem podniku IPB.

Poznámka: Další soudní spory uvedené ve Výroční zprávě ČSOB za rok 2013 na straně 268 byly v průběhu 1. pololetí 2014 ukončeny.

Události v oblasti společenské odpovědnosti v 1. pololetí 2014

ČSOB i nadále investuje do společnosti a své komunity.

Odpovědné podnikání	Služba eScribe (on-line přepis řeči poskytované klientům se sluchovým postižením) je nově dostupná i na všech specializovaných přepážkách České pošty v Jihočeském kraji. V dubnu se uskutečnil pilotní workshop pro zaměstnance pobočkové sítě na téma kommunikace s lidmi s postižením sluchu a zraku , který bude od září ve standardní nabídce vzdělávání klientských pracovníků. Také klientské pracovníky v Era finančních centrech byli proškoleni v zásadách komunikace s osobami se sluchovým postižením.
Vzdělávání	V pátém ročníku grantového řízení ČSOB Nadační program vzdělání jsme podpořili 21 projektů zaměřených na finanční gramotnost a vzdělávání. Z Fondu vzdělání , společného projektu ČSOB a Výboru dobré vůle – Nadace Olgy Havlové, bylo v březnu uděleno pravidelné stipendium dalším 10 studentům se zdravotním a sociálním handicapem.
Diverzita	ČSOB je v roce 2014 generálním partnerem Světlušky , projektu Nadačního fondu Českého rozhlasu. Ten se snaží umožnit lidem s těžkým zrakovým postižením žít samostatný a smysluplný život a propojuje světy nevidomých a vidících.
Regiony	Regionální fond rozvoje Poštovní spořitelny v prvním letošním kole grantového programu podpořil 22 projektů. Hlavním tématem aktuálního ročníku je zlepšování sousedských vztahů .

Následné události po 30. červnu 2014

Kapitola	Část
Mezitímní konsolidovaná účetní závěrka za období končící 30. červnem 2014	Poznámka č. 38
Řídící a kontrolní orgány	Představenstvo a vrcholové výkonné vedení Příloha č. 3 Organizační struktura ČSOB
Cenné papíry ČSOB	Emise investičních certifikátů

7. OČEKÁVANÝ VÝVOJ

Očekávaná hospodářská a finanční situace ve 2. pololetí roku 2014

V prvních šesti měsících roku zaznamenala **česká ekonomika** oživení, když hrubý domácí produkt (HDP) za 1. čtvrtletí 2014 vzrostl meziročně o 2,9 % a HDP za 2. čtvrtletí 2014 podle předběžného odhadu Českého statistického úřadu vzrostl meziročně o 2,6 %. Za oživením české ekonomiky stála rostoucí domácí i zahraniční poptávka. Na základě svých makroekonomických prognóz skupina ČSOB očekává, že HDP za celý rok 2014 vzroste meziročně o 2,5 %.

V prostředí nízkých úrokových sazeb zaznamenala skupina ČSOB v první polovině roku 2014 vyšší ziskovost, zejména díky rostoucím obchodním objemům a nízkým nákladům na úvěrové riziko. Kromě toho si udržela vysokou kvalitu aktiv, úroveň kapitalizace i likvidity. Jediný akcionář společnosti ČSOB rozhodl o zadržení zisku z roku 2013 ve výši 6,2 mld. Kč v ČSOB za účelem dalšího posílení kapitálové pozice.

Ve druhé polovině roku 2014 se skupina ČSOB i nadále bude soustředit na poskytování služeb vysoké kvality svým klientům. Stejně jako doposud je i nadále jejím cílem lépe uspokojovat potřeby svých klientů a dále posílit klíčové dovednosti potřebné pro dlouhodobé udržení odlišnosti skupiny ČSOB na finančním trhu. Obsluha segmentů bankovníctví pro fyzické osoby a SME bude i ve 2. pololetí 2014 klíčovou částí podnikání skupiny ČSOB. Skupina ČSOB se bude rovněž zaměřovat na uspokojení potřeb svých korporátních klientů v prostředí oživující se ekonomiky. Skupina ČSOB bude nadále usilovat o udržení solidní ziskovosti prostřednictvím růstu obchodních objemů a efektivní kontroly nákladů i svého důrazu na kvalitu aktiv. Dále vylepšená, již tak silná, kapitálová a likvidní pozice skupiny ČSOB umožní vyšší růst úvěrového portfolia než vkladů. Představenstvo předpokládá, že nízké náklady na úvěrové riziko nebudou ve 2. pololetí 2014 udrženy, ale stejně zůstanou pod dlouhodobým průměrem. Představenstvo společnosti očekává, že prostředí nízkých úrokových sazeb bude převládat i ve 2. pololetí 2014 a negativně tak ovlivní provozní ziskovost. Kromě toho nízké náklady na úvěrové riziko vykázané v 1. pololetí 2014 nejsou udržitelné a představenstvo společnosti očekává jejich nárůst ve 2. pololetí 2014. Nicméně jejich výše by měla nadále zůstat pod dlouhodobým průměrem.

8. ČESTNÉ PROHLÁŠENÍ

Osoby odpovědné za Zprávu o činnosti ČSOB za 1. pololetí roku 2014 prohlašují, že:

Zpráva o činnosti ČSOB za 1. pololetí roku 2014 podává podle jejich nejlepšího vědomí věrný a poctivý obraz o finanční situaci, podnikatelské činnosti a výsledcích hospodaření ČSOB a jejího konsolidačního celku za uplynulé pololetí a o vyhlídkách budoucího vývoje finanční situace, podnikatelské činnosti a výsledků hospodaření ČSOB a jejího konsolidačního celku.

V Praze dne 27. srpna 2014

Československá obchodní banka, a. s.



John Arthur Hollows
předseda představenstva
a generální ředitel



Jiří Vévoda
člen představenstva
a finanční ředitel

9. PŘÍLOHY

- 1 Mezitímní konsolidovaná účetní závěrka ČSOB za období končící 30. červnem 2014
- 2 Společnosti skupiny ČSOB
- 3 Organizační struktura ČSOB

Kontakt:

Vztahy k investorům

Československá obchodní banka, a. s.

Radlická 333/150

150 57 Praha 5

e-mail: investor.relations@csob.cz

Československá obchodní banka, a. s.

Mezitímní konsolidovaná účetní závěrka

za období končící 30. červnem 2014

Podle Mezinárodního účetního standardu (IAS) 34 Mezitímní účetní výkaznictví ve znění přijatém Evropskou unií (Neauditováno)

KONSOLIDOVANÝ VÝKAZ ZISKU A ZTRÁTY ZA OBDOBÍ KONČÍCÍ 30. ČERVNEM 2014

Podle Mezinárodních účetního standardu IAS 34 Mezitímní účetní výkaznictví ve znění přijatém Evropskou unií

(mil. Kč)	Poznámka	1-6/2014	Po opravě 1-6/2013
Úrokové výnosy	5	13 701	13 800
Úrokové náklady	6	-2 076	-2 370
Čistý úrokový výnos		11 625	11 430
Výnosy z poplatků a provizí		4 398	4 174
Náklady na poplatky a provize		-1 509	-1 447
Čistý výnos z poplatků a provizí	7	2 889	2 727
Výnosy z dividend		7	7
Čistý zisk z finančních nástrojů vykazovaných v reálné hodnotě do zisku nebo ztráty a kurzové rozdíly	8	623	1 108
Čistý zisk z realizovatelných finančních aktiv		213	310
Čisté ostatní výnosy	9	357	247
Provozní výnosy		15 714	15 829
Náklady na zaměstnance	10	-3 412	-3 351
Všeobecné správní náklady	11	-3 649	-3 670
Odpisy a amortizace	22, 23	-345	-375
Provozní náklady		-7 406	-7 396
Ztráty ze znehodnocení	12	-85	-710
Podíl na zisku přidružených společností	19	374	409
Zisk před zdaněním		8 597	8 132
Daň z příjmu	13	-1 355	-1 220
Zisk za účetní období		7 242	6 912
Připadající:			
Vlastníkům mateřské společnosti		7 236	6 911
Menšinovým podílníkům		6	1

Příloha tvoří nedílnou součást této mezitímní konsolidované účetní závěrky.

KONSOLIDOVANÝ VÝKAZ O ÚPLNÉM VÝSLEDKU ZA OBDOBÍ KONČÍCÍ 30. ČERVNEM 2014

Podle Mezinárodních účetního standardu IAS 34 Mezitímní účetní výkaznictví ve znění přijatém Evropskou unií

(mil. Kč)	Poznámka	1-6/2014	1-6/2013
Zisk za účetní období		7 242	6 912
Kurzové rozdíly z přepočtu závěrek zahraničních jednotek		0	1
Čistý zisk ze zajištění peněžních toků		1 029	-1 684
Čistý zisk / ztráta z realizovatelných finančních aktiv		535	-773
Daň z příjmu vyplývající z ostatního úplného výsledku		-165	414
Ostatní úplný výsledek za účetní období, po zdanění	31	1 399	-2 042
Úplný výsledek za účetní období, po zdanění		8 641	4 870
Případající:			
Vlastníkům mateřské společnosti		8 643	4 865
Menšinovým podílníkům		-2	5

Příloha tvoří nedílnou součást této mezitímní konsolidované účetní závěrky.

KONSOLIDOVANÝ VÝKAZ O FINANČNÍ SITUACI K 30. ČERVNU 2014

Podle Mezinárodních účetního standardu IAS 34 Mezitímní účetní výkaznictví ve znění přijatém Evropskou unií

(mil. Kč)	Poznámka	30.6.2014	Po opravě 31.12.2013	Po opravě 31.12.2012
AKTIVA				
Pokladní hotovost a pohledávky vůči centrálním bankám	15	19 033	20 728	19 605
Finanční aktiva k obchodování	16	66 392	204 729	162 265
Finanční aktiva vykazovaná v reálné hodnotě do zisku nebo ztráty	16	6 621	7 467	7 352
Realizovatelná finanční aktiva	17	84 127	75 843	85 016
Finanční investice držené do splatnosti	17	149 272	150 944	138 437
Úvěry a pohledávky	18	716 532	475 169	418 379
Přecenění na reálnou hodnotu u portfoliově zajišťovaných položek		1 833	927	1 030
Zajišťovací deriváty s kladnou reálnou hodnotou	20	12 435	9 285	14 453
Pohledávky ze splatné daně		15	13	17
Pohledávky z odložené daně	13	99	96	88
Investice v přidružených společnostech	19	4 596	4 913	5 274
Investice do nemovitostí	21	295	289	430
Pozemky, budovy a zařízení	22	6 705	7 557	7 799
Goodwill a jiná nehmotná aktiva	23	2 889	2 885	2 928
Aktiva určená k prodeji	24	707	194	85
Ostatní aktiva	25	2 493	1 915	1 907
Aktiva celkem		1 074 044	962 954	865 065
ZÁVAZKY A VLASTNÍ KAPITÁL				
Finanční závazky k obchodování	26	104 962	186 920	133 587
Finanční závazky v zůstatkové hodnotě	27	855 906	672 601	632 955
Přecenění na reálnou hodnotu u portfoliově zajišťovaných položek		3 134	-57	1 741
Zajišťovací deriváty se zápornou reálnou hodnotou	20	12 553	9 507	9 166
Závazky ze splatné daně		379	913	752
Závazky z odložené daně	13	2 160	1 913	2 387
Ostatní závazky	28	13 222	9 828	9 415
Rezervy	29	743	876	921
Závazky celkem		993 059	882 501	790 924
Základní kapitál	30	5 855	5 855	5 855
Emisní ážio		15 509	15 509	7 509
Zákonný rezervní fond		18 687	18 687	18 687
Nerozdělený zisk		32 076	32 949	32 611
Oceňovací rozdíly z realizovatelných finančních aktiv	30	5 265	4 699	5 701
Oceňovací rozdíly ze zajištění peněžních toků	30	3 389	2 548	3 567
Oceňovací rozdíly z přepočtu zahraničních měn	30	2	2	0
Vlastní kapitál připadající vlastníkův mateřské společnosti		80 783	80 249	73 930
Menšinové podíly		202	204	211
Vlastní kapitál celkem		80 985	80 453	74 141
Závazky a vlastní kapitál celkem		1 074 044	962 954	865 065

Příloha tvoří nedílnou součást této mezitímní konsolidované účetní závěrky.

KONSOLIDOVANÝ VÝKAZ ZMĚN VLASTNÍHO KAPITÁLU ZA OBDOBÍ KONČÍCÍ 30. ČERVNEM 2014

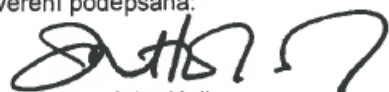
Podle Mezinárodních účetního standardu IAS 34 Mezitímní účetní výkaznictví ve znění přijatém Evropskou unií

(mil. Kč)	Náležící akcionářům banky					Menšinové podíly	Vlastní kapitál celkem
	Základní kapitál (Poznámka: 30)	Emisní ážio	Zákonný rezervní fond ⁽¹⁾	Nerozdělený zisk	Oceňovací rozdíly (Poznámka: 30, 31)		
1. leden 2013	5 855	7 509	18 687	32 611	9 268	211	74 141
Úplný výsledek za účetní období	0	0	0	6 911	-2 046	5	4 870
Dividendy akcionářům banky (Poznámka: 14)	0	0	0	-13 320	0	0	-13 320
30. červen 2013	5 855	7 509	18 687	26 202	7 222	216	65 691
1. leden 2014	5 855	15 509	18 687	32 949	7 249	204	80 453
Úplný výsledek za účetní období	0	0	0	7 236	1 407	-2	8 641
Dividendy akcionářům banky (Poznámka: 14)	0	0	0	-8 109	0	0	-8 109
30. červen 2014	5 855	15 509	18 687	32 076	8 656	202	80 985

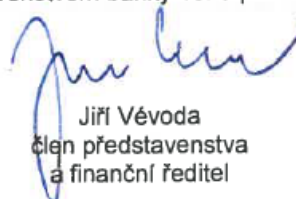
⁽¹⁾ Zákonný rezervní fond je tvořen kumulovanými převody z nerozděleného zisku v souladu se stanovami Banky. Tento fond nelze rozdělovat.

Příloha tvoří nedílnou součást této mezitímní konsolidované účetní závěrky.

Mezitímní konsolidovaná účetní závěrka byla schválena představenstvem banky 13. srpna 2014 a z jeho pověření podepsána:



John Hollows
předseda představenstva
a generální ředitel



Jiří Vévoda
člen představenstva
a finanční ředitel

ZKRÁCENÝ KONSOLIDOVANÝ VÝKAZ O PENĚŽNÍCH TOCÍCH ZA OBDOBÍ KONČÍCÍ 30. ČERVNEM 2014

Podle Mezinárodních účetního standardu IAS 34 Mezitímní účetní výkaznictví ve znění přijatém Evropskou unií

(mil. Kč)	Poznámka	1-6/2014	Po opravě 1-6/2013
PROVOZNÍ ČINNOST			
Zisk před zdaněním		8 596	8 132
Úpravy		42 858	-8 032
Čisté peněžní toky z provozní činnosti		51 454	100
INVESTIČNÍ ČINNOST			
Čisté peněžní toky z investiční činnosti		405	5 051
FINANČNÍ ČINNOST			
Čisté peněžní toky z finanční činnosti		-6 851	1 979
Čisté zvýšení / snížení hotovosti a hotovostních ekvivalentů		45 008	7 130
Hotovost a hotovostní ekvivalenty na počátku roku	33	19 633	9 553
Čisté zvýšení / snížení hotovosti a hotovostních ekvivalentů		45 008	7 130
Hotovost a hotovostní ekvivalenty na konci období	33	64 641	16 683
Dodatečné informace			
Úroky placené		-2 458	-3 490
Úroky přijaté		14 083	15 745
Dividendy přijaté		7	8

Příloha tvoří nedílnou součást této mezitímní konsolidované účetní závěrky.

PŘÍLOHA MEZITÍMNÍ KONSOLIDOVANÉ ÚČETNÍ ZÁVĚRKY ZA OBDOBÍ KONČÍCÍ 30. ČERVNEM 2014

Podle Mezinárodního účetního standardu IAS 34 Mezitímní účetní výkaznictví ve znění přijatém Evropskou unií

Vybrané komentáře k výkazům jsou uvedeny níže. Čísla a názvy komentářů, která se objevují pouze v roční zprávě, ale neobjevují se v pololetní zprávě, jsou uvedeny výlučně pro orientaci v roční zprávě.

1. ÚVOD

Československá obchodní banka, a. s. (dále Banka nebo ČSOB) sídlem Radlická 333/150, Praha 5, IČ 00001350, je česká akciová společnost. ČSOB je univerzální bankou působící v České republice a poskytuje širokou škálu bankovních služeb a produktů jak v českých korunách, tak i v cizích měnách pro domácí i zahraniční klientelu. Mateřskou společností Banky je KBC Bank NV (KBC Bank), která je ovládána KBC Group NV (KBC Group).

Dále skupina ČSOB (Skupina) (Poznámka: 3) poskytuje svým klientům finanční služby v následujících oblastech: stavební spoření a hypotéky, správa aktiv, kolektivní investování, penzijní připojištění, leasing, factoring a distribuce životního a neživotního pojištění.

2. DŮLEŽITÉ ÚČETNÍ POSTUPY

Mezitímní konsolidovaná účetní závěrka by měla být hodnocena spolu s roční konsolidovanou účetní závěrkou Skupiny k 31. prosinci 2013.

Pro mezitímní účetní závěrku byla použita stejná účetní pravidla a metody výpočtů jako v poslední roční účetní závěrce k 31. prosinci 2013, s výjimkou nových standardů a interpretací přijatých pro rok 2014 (Poznámka: 2.3).

2.1 Základní zásady vedení účetnictví

Mezitímní konsolidovaná účetní závěrka byla sestavena na základě ocenění v pořizovacích cenách kromě realizovatelných cenných papírů, finančních aktiv a závazků vykazovaných v reálné hodnotě do zisku nebo ztráty a derivátů, které jsou oceněny reálnou hodnotou. Mezitímní konsolidovaná účetní závěrka je vyjádřena v milionech korun českých (mil. Kč), které jsou pro Skupinu měnou vykazování.

Prohlášení o shodě

Mezitímní konsolidovaná účetní závěrka Skupiny byla sestavena v souladu s Mezinárodním účetním standardem IAS 34 Mezitímní účetní výkaznictví ve znění přijatém Evropskou unií (EU IFRS).

Konsolidace

Mezitímní konsolidovaná účetní závěrka zahrnuje Banku, všechny společnosti, které jsou kontrolovány Bankou (dceřiné společnosti), všechny Bankou společně kontrolované společnosti (společné podniky) a všechny společnosti, ve kterých Banka uplatňuje významný vliv (přidružené společnosti). Účetní politiky dceřiných společností a společných podniků byly dle potřeb změněny k zajištění nezbytné konzistence s politikami Skupiny.

Vnitropodnikové transakce, zůstatky a nerealizované zisky z operací mezi společnostmi ve Skupině jsou eliminovány.

Dceřiné společnosti jsou plně konsolidovány od data, kdy je kontrola plně převedena na Skupinu. Kontrola existuje, pokud je Banka vystavena nebo má nárok na proměnlivé zisky ze své investice a pokud má schopnost ovlivňovat tyto zisky díky svému postavení nad dceřinou společností. Výsledky dceřiných společností pořízených nebo vyřazených v průběhu účetního období jsou příslušně zahrnuty do konsolidovaného výkazu zisku a ztráty od data pořízení nebo do data vyřazení.

Menšinové podíly reprezentují část zisku nebo ztráty a čistých aktiv, které nejsou vlastněny, přímo nebo nepřímo, Skupinou a jsou samostatně prezentovány v konsolidovaném výkazu zisku a ztráty a ve vlastním kapitálu v konsolidovaném výkazu o finanční situaci odděleně od vlastního kapitálu náležejícího akcionářům mateřské společnosti.

Společné podniky zahrnuté do konsolidace Skupiny jsou konsolidovány metodou ekvivalence. Podíl Skupiny na aktivech, závazcích, výnosech a nákladech společného podniku je vyjádřen jedním řádkem v konsolidovaném výkazu zisku a ztráty a v konsolidovaném výkazu o finanční situaci v čisté hodnotě. Společná kontrola existuje, pokud jsou dva nebo více podílníků vázáni smluvním ujednáním, které zahrnuje zřízení společné kontroly.

2.2 Významné účetní předpoklady a odhady

Při určení částek zachycených v účetní závěrce v procesu aplikace účetních pravidel vedení Skupiny posoudilo a provedlo odhady v následujících nejvýznamnějších oblastech:

Reálná hodnota finančních nástrojů

Pokud nelze určit reálné hodnoty finančních aktiv a finančních závazků vykázaných ve výkazu o finanční situaci z aktivních trhů, jsou jejich reálné hodnoty určeny využitím různých oceňovacích technik, které zahrnují použití matematických modelů. V případech, kdy je to možné, jsou vstupy do těchto modelů brány z pozorování trhů. Pokud to však není možné, je třeba při stanovení reálných hodnot použít určitý stupeň odborného odhadu. Při tomto posouzení je třeba brát v úvahu likviditu, kredit a modelové vstupy, jako jsou korelace a volatilita finančních nástrojů uzavřených na delší období.

Snížení hodnoty finančních nástrojů

Ke každému rozvahovému dni Skupina posuzuje, zda by nemělo být do výkazu zisku a ztráty zaúčtováno snížení hodnoty jejích finančních nástrojů. Při odhadu částky a časování budoucích peněžních toků potřebných pro určení požadovaného snížení hodnoty je obzvláště třeba využít úsudku vedení. Taková posouzení jsou založena na mnoha různých předpokladech a skutečné výsledky mohou být odlišné.

Kromě specifických opravných položek tvoří Skupina také portfoliové opravné položky ke skupině úvěrů, ke kterým není specificky identifikována specifická tvorba opravných položek, které však mají vyšší riziko nezaplacení než bylo původně očekáváno.

Úsudek vedení je také vyžadován pro stanovení reálné hodnoty zajištění, což má významný dopad na snížení hodnoty.

Snížení hodnoty goodwillu

Goodwill je testován na snížení hodnoty na roční bázi. Pro tyto účely je goodwill přiřazen k tzv. peněžotvorné jednotce, u níž se očekává, že bude mít přínos ze synergií získaných z podnikové kombinace. Peněžotvorná jednotka tvoří nejmenší možnou úroveň v rámci Skupiny, na které je goodwill sledován pro účely vnitřního řízení. Její identifikace a rovněž výpočet částky přínosu zahrnuje úsudek.

Klasifikace leasingu

Klasifikace leasingu na finanční nebo operativní je založena na rozsahu, v jakém jsou rizika a odměny plynoucí z vlastnictví aktiva převedena z pronajímatele na nájemce. Pokud jsou téměř všechna rizika a odměny plynoucí z vlastnictví aktiva převedena na nájemce, leasing je klasifikován jako finanční. Úsudek vedení je nutný k určení rozsahu převedených rizik a odměn.

Odložené daňové pohledávky

Odložené daňové pohledávky z nevyužitých daňových ztrát jsou zachyceny ve výši, kterou bude pravděpodobně možné realizovat proti očekávaným zdanitelným ziskům v budoucnosti. Při určení částky vykázané odložené daňové pohledávky je třeba použít úsudek vedení založený na pravděpodobném časování a úrovni budoucích zdanitelných zisků společně s budoucími daňově plánovacími strategiemi.

Rezervy

Rezervy jsou zaúčtovány, pokud má společnost současný závazek, který je důsledkem minulé události, je pravděpodobné, že k vyrovnání závazku bude nutný odtok prostředků představujících ekonomický prospěch a je možné provést spolehlivý odhad výše závazku. Úsudky jsou nutné k ohodnocení, zda existuje současný závazek, a zda je pravděpodobné, že událost nastane. Úsudek vedení je nezbytný také k odhadu výše závazku.

2.3 Změny účetních postupů

Účinné od 1. ledna 2014

Účetní politiky použité při přípravě Skupinové mezitímní konsolidované účetní závěrky jsou v souladu s politikami použitými při přípravě Skupinové výroční zprávy pro rok končící 31. prosince 2013 s výjimkou přijetí následujících standardů, dodatků a interpretací. Jejich přijetí nemělo žádný vliv na Skupinový výkaz zisku a ztráty nebo Skupinový výkaz o finanční situaci, pokud není výslovně uvedeno.

IFRS 10 Konsolidovaná účetní závěrka je platný pro účetní období začínající po 1. lednu 2013. Standard byl schválen Evropskou komisí pro účetní období začínající po 1. lednu 2014. Dřívější aplikace je povolena. Standard nahrazuje část IAS 27 Konsolidovaná a individuální účetní závěrka, který se týká konsolidované účetní závěrky. Nově definuje kontrolu a zavádí jediný model platný pro všechny účetní jednotky. Tento model byl aplikován na Skupinu.

IFRS 11 Společná uspořádání je platný pro účetní období začínající po 1. lednu 2013. Standard byl schválen Evropskou komisí pro účetní období začínající po 1. lednu 2014. Dřívější aplikace je povolena. Standard nahrazuje IAS 31 Účasti ve společném podnikání a SIC 13 Spoluovládané jednotky – nepeněžní vklady spoluvlastníků. Tento standard má dopad na konsolidované výkazy Skupiny, protože nepovoluje poměrnou metodu konsolidace. Každý jednotlivý řádek výkazů je snížen o částky, kterými přispívá Českomoravská stavební spořitelna, a.s. (ČMSS) a výsledný podíl ve společném podniku je vykázán v jednom řádku Investice v přidružených společnostech a společných podnicích ve výkazu o finanční situaci a Podíl na zisku přidružených společností a společných podniků ve výkazu zisku a ztráty, resp. Podíl na ostatním úplném výsledku hospodaření ve výkazu o úplném výsledku.

IFRS 12 Zveřejnění podílů v ostatních společnostech je platný pro účetní období začínající po 1. lednu 2013. Standard byl schválen Evropskou komisí pro účetní období začínající po 1. lednu 2014. Dřívější aplikace je povolena. Standard zahrnuje veškeré požadavky na zveřejnění informací, které byly dříve zahrnuty v IAS 27, IAS 28 a IAS 31. Společnost je povinna zveřejnit úsudky použité k vyhodnocení toho, zda ovládá jiné subjekty.

IFRS 10, 11, 12 Přechodná ustanovení (Novela) je platný pro účetní období začínající po 1. lednu 2013. Standard byl schválen Evropskou komisí pro účetní období začínající po 1. lednu 2014. Dřívější aplikace je povolena. Novela mění přechodná ustanovení v daných standardech a poskytuje další úlevu z retrospektivní aplikace. Společnost není povinna provádět úpravy předchozího účetního zachycení angažovanosti v jiných společnostech, pokud při počáteční aplikaci jsou provedeny stejné závěry o konsolidaci jako při aplikaci IAS 27/SIC 12 a IFRS 10.

Investiční společnosti (Novely standardů IFRS 10, 12 a IAS 27) jsou platné pro účetní období začínající po 1. lednu 2014. Novela definuje pojem investiční společnost a přináší výjimku z konsolidace specifických dceřiných společností. Tyto novely požadují přecenění těchto dceřiných společností na reálnou hodnotu v konsolidovaných i individuálních finančních výkazech. Novely požadují nová zveřejnění pro investiční společnosti v IFRS 12 a IAS 27.

IAS 27 Individuální účetní závěrka (Novela) je platný pro účetní období začínající po 1. lednu 2013. Standard byl schválen Evropskou komisí pro účetní období začínající po 1. lednu 2014. Dřívější aplikace je povolena. Standard obsahuje požadavky na účtování a zveřejnění investic v dceřiných, přidružených a společných podnicích, pokud společnost sestavuje individuální účetní závěrku.

IAS 28 Investice do přidružených a společných podniků (Novela) je platný pro účetní období začínající po 1. lednu 2013. Standard byl schválen Evropskou komisí pro účetní období začínající po 1. lednu 2014. Dřívější aplikace je povolena. Standard předepisuje účtování pro investice do přidružených podniků a udává požadavky pro použití ekviventní metody konsolidace pro účtování investic do přidružených a společných podniků.

IAS 32 Kompenzace finančních aktiv a finančních závazků (Novela) je platný pro účetní období začínající po 1. lednu 2014. Dodatek vyjasňuje význam spojení "entita má v současnosti právně vymahatelné právo kompenzace" a také objasňuje aplikaci kritérií kompenzace ve standardu IAS 32 ohledně vyrovnávacích systémů typu clearing house, v nichž nedochází k souběžnému vyrovnávání.

Novace derivátů a pokračování zajišťovacího účetnictví (Novela IAS 39) je platný pro účetní období začínající po 1. lednu 2014. Dodatek poskytuje možnost neukončit zajišťovací vztah, pokud novace derivátu určeného jako zajišťovací nástroj splní určitá kritéria. Podobná úleva je plánována i pro nový standard IFRS 9 Finanční nástroje.

Zveřejnění zpětně získatelné částky u nefinančních aktiv (Novela IAS 36) je platný pro účetní období začínající po 1. lednu 2014. Novela upravuje požadavky na zveřejnění pro IAS 36 ve vztahu ke standardu IFRS 13 Oceňování reálnou hodnotou.

IFRIC 21 Poplatky je platný pro účetní období začínající po 1. lednu 2014. IFRIC 21 poskytuje návod pro účtování závazků pro odvody uvalené státní správou – pro odvody účtované podle IAS 37 i pro odvody, u nichž jsou částka i načasování známy. IFRIC 21 identifikuje události, na jejichž základě je nutné účtovat o závazku, jako aktivitu, která spustí placení odvodu podle příslušné legislativy.

Zdokonalení Mezinárodních standardů účetního výkaznictví, vydané v květnu 2012 s cílem odstranit nesrovnalosti a vyjasnit jejich znění. Pro jednotlivé standardy platí samostatná přechodná ustanovení. Žádný ze standardů nebude mít významný vliv na účetní postupy, finanční pozici a výkonnost Skupiny.

Účinné po 1. lednu 2014

Následující standardy, dodatky a interpretace byly vydány a jsou účinné po 1. lednu 2014. Skupina nepřijala předčasně tyto standardy. Pokud není výslovně uvedeno, nové standardy, dodatky a interpretace nebudou mít významný vliv na Skupinové finanční výkazy.

IFRS 9 Finanční nástroje (2013) Povinné datum účinnosti nebylo stanoveno a tento standard je tedy použitelný k implementaci, pokud účetní jednotka rozhodne. Tento krok byl zvolen z toho důvodu, že projekt snížení hodnoty finančních nástrojů stále není dokončen. Předchozí datum účinnosti (rok 2015) bylo odstraněno ze znění standardu, dokud nebude dokončena fáze projektu o snížení hodnoty finančního aktiva. Tento standard ještě nebyl schválen Evropskou komisí.

Projekt náhrady současného standardu IAS 39 Finanční nástroje: Účtování a oceňování byl rozdělen do tří fází. První fáze se zaměřuje na klasifikaci a oceňování finančních aktiv.

Nový standard redukuje počet oceňovacích kategorií ze čtyř na dvě. Dluhové nástroje jsou klasifikovány buď do kategorie zůstatkové hodnoty nebo reálné hodnoty podle následujících kritérií:

- Ekonomický model, který účetní jednotka používá pro řízení finančních aktiv; a
- Rysy, jimiž se vyznačují smluvní peněžní toky z finančního aktiva plynoucí.

Dluhové nástroje lze oceňovat zůstatkovou hodnotou, jestliže budou splněny obě podmínky:

- Účetní jednotka má pro dané finanční aktivum takový ekonomický model, jehož cílem je inkasovat peněžní toky z něj plynoucí; a
- Smluvní podmínky finančního aktiva dávají vzniknout peněžním tokům, které odpovídají pouze platbě jistiny a úroků z jistiny.

Reklasifikace mezi těmito dvěma kategoriemi je požadována, když dojde ke změně ekonomického modelu účetní jednotky. IFRS 9 zachovává "fair value option". Při prvotním zaúčtování se jednotka může rozhodnout zaúčtovat finanční nástroje reálnou hodnotou, přestože by jinak mohla klasifikovat nástroj do kategorie zůstatkové hodnoty. IFRS 9 ruší požadavek oddělovat vložený derivát od hostitelské smlouvy a požaduje ohodnocení celého nástroje podle výše uvedených podmínek.

Všechny kapitálové nástroje jsou oceňovány reálnou hodnotou buď do ostatního úplného výsledku, nebo do zisku a ztrát.

Finanční závazky jsou klasifikovány a oceňovány buď naběhlou, nebo reálnou hodnotou. Finanční závazek může být určen k oceňování reálnou hodnotou za určitých podmínek, pokud toto vyústí v přesnější informaci:

- Odstraňuje nebo snižuje nekonzistenci v ocenění nebo zaúčtování
- Skupina finančních závazků je řízena a jejich výkonnost je hodnocena na základě reálné hodnoty.

IFRS 9 požaduje, aby změny reálné hodnoty vlastních dluhových nástrojů, které jsou způsobeny změnami vlastního úvěrového rizika, byly zaúčtovány v ostatním úplném hospodářském výsledku a ne ve výkazu zisku a ztráty. Entita se může rozhodnout implementovat tuto politiku, aniž by byla nucena aplikovat ostatní požadavky IFRS 9. Původní požadavky k odúčtování finančních aktiv a závazků jsou beze změny přesunuty z IAS 39 do IFRS 9.

Nový standard bude mít významný dopad na finanční výkazy Skupiny. Tento dopad nelze odhadnout kvůli nejistotám panujícím ohledně druhé fáze projektu týkající se znehodnocení finančních aktiv a projektu o makro-zajišťovacím účetnictví.

Třetí fáze, obecné zajišťovací účetnictví, sblíží zajišťovací účetnictví a řízení rizik. V praxi bude možné použít zajišťovací účetnictví k širšímu spektru strategií řízení rizik. Tři typy zajišťovacích vztahů – zajištění peněžních toků, reálné hodnoty a čisté investice do zahraniční jednotky – byly přeneseny ze změny z IAS 39 do IFRS 9. Zajišťovací vztah musí být efektivní jak v počátku, tak v průběhu a tento vztah je podroben kvantitativnímu a kvalitativnímu prospektivnímu testování. Původní testování efektivnosti se posunulo od striktního rozmezí 80-125% k testování toho, zda zajišťovací vztah odpovídá skutečnému řízení rizik. Pokud zajišťovací vztah odpovídá cílům řízení rizik, nemůže být dobrovolně ukončen. Místo toho je nutné upravit zajištěnou položku nebo zajišťovací nástroj tak, aby zajišťovací poměr opět odpovídal požadavku na efektivitu zajištění.

Nederivátová finanční aktiva a závazky v reálné hodnotě vykazované do zisku nebo ztráty mohou být určena jako zajišťovací nástroje v zajištění jakýchkoliv rizik, ne pouze v zajištění cizoměnového rizika. Musí být určena buď celá nebo v poměru k hodnotě jistiny.

V modelu zajišťovacího účetnictví lze použít nefinanční položky jako rizikové složky, pokud je možné tyto složky identifikovat a spolehlivě je ocenit.

Účtování o akvizici podílu ve společných činnostech (Novela IFRS 11) je platná pro účetní období začínající po 1. lednu 2016. Novela požaduje, aby nabyvatel podílu ve společných činnostech aplikoval principy standardu IFRS 3 o podnikových kombinacích, s výjimkou principů, které jsou v konfliktu s návody v této novele.

IFRS 14 Regulatorní odložené účty je platný pro účetní období začínající po 1. lednu 2016. Tento standard je omezen pro entity poprvé aplikující IFRS, které účtují o zůstatcích na odložených účtech podle místní GAAP.

IFRS 15 Výnosy ze smluv se zákazníky je platný pro účetní období začínající po 1. lednu 2017. Základním konceptem standardu je identifikace jednotlivých povinností plnění. Účetní jednotky budou postupovat podle pěti-krokového modelu:

1. Identifikace smlouvy se zákazníkem (smlouva existuje, pouze když je pravděpodobné, že entita bude inkasovat cenu)
2. Identifikace jednotlivých povinností plnění ve smlouvě (slib převodu zboží nebo služeb)
3. Stanovení transakční ceny (pouze pokud v budoucnu nemůže být částka stornována)
4. Alokace transakční ceny k jednotlivým povinnostem plnění
5. Zaúčtování výnosu v momentu, kdy je povinnost splněna

Standard není použitelný pro pojistné smlouvy, finanční nástroje a finanční leasingy.

Objasnění použitelných metod odepisování a amortizace (Novela IAS 16 a IAS 38) je platná pro účetní období začínající po 1. lednu 2016. Novela vysvětluje použití metody odpisů a amortizace založené na výnosech.

Plán definovaných požitků: Příspěvky zaměstnanců (Novela IAS 19) je platná pro účetní období začínající po 1. červenci 2014. Novela přináší objasnění požadavků pro účtování příspěvků od zaměstnanců nebo třetích stran do plánu definovaných požitků. Specifikuje podmínky, za kterých lze příspěvky účtovat jako snížení nákladů na služby.

Zemědělství: Nosičské rostliny (Novela IAS 16 a IAS 41) je platná pro účetní období začínající po 1. lednu 2016. Novela definuje nosičské rostliny a začleňuje je do rozsahu působnosti IAS 16.

Zdokonalení Mezinárodních standardů účetního výkaznictví (2010-2013 a 2011-2013), vydané v prosinci 2013 s cílem odstranit nesrovnalosti a vyjasnit jejich znění. Pro jednotlivé standardy platí samostatná přechodná ustanovení. Novely mají datum účinnosti 1. července 2014.

2.4 Důležité účetní postupy

Základní účetní postupy použité při přípravě těchto mezitímních konsolidovaných finančních výkazů jsou k dispozici ve Výroční zprávě. V 1. pololetí 2014 nebyly provedeny žádné změny v účetních politikách, které by měly významný vliv na výsledek.

Rekonciliace výkazu o finanční situaci k 31. prosinci 2013 je následující:

(mil. Kč)	31.12.2013 Před úpravou	Přeprocování a reklasifikace		31.12.2013 Po úpravě
		A	B	
AKTIVA				
Pokladní hotovost a pohledávky vůči centrálním bankám	55 036	-2 308	-32 000	20 728
Finanční aktiva k obchodování	204 729	0		204 729
Finanční aktiva vykazovaná v reálné hodnotě do zisku nebo ztráty	7 467	0		7 467
Realizovatelná finanční aktiva	83 340	-7 497		75 843
Finanční investice držené do splatnosti	150 944	0		150 944
Úvěry a pohledávky	509 256	-66 087	32 000	475 169
Přecenění na reálnou hodnotu u portfoliově zajišťovaných položek	927	0		927
Zajišťovací deriváty s kladnou reálnou hodnotou	9 285	0		9 285
Pohledávky ze splatné daně	99	-86		13
Pohledávky z odložené daně	96	0		96
Investice v přidružených společnostech	124	4 789		4 913
Investice do nemovitostí	289	0		289
Pozemky, budovy a zařízení	7 787	-230		7 557
Goodwill a jiná nehmotná aktiva	3 234	-349		2 885
Aktiva určená k prodeji	194	0		194
Ostatní aktiva	2 023	-108		1 915
Aktiva celkem	1 034 830	-71 876	0	962 954
ZÁVAZKY A VLASTNÍ KAPITÁL				
Finanční závazky k obchodování	186 920	0		186 920
Finanční závazky v zůstatkové hodnotě	743 165	-70 564		672 601
Přecenění na reálnou hodnotu u portfoliově zajišťovaných položek	-57	0		-57
Zajišťovací deriváty se zápornou reálnou hodnotou	9 507	0		9 507
Závazky ze splatné daně	913	0		913
Závazky z odložené daně	2 057	-144		1 913
Ostatní závazky	10 985	-1 157		9 828
Rezervy	887	-11		876
Závazky celkem	954 377	-71 876	0	882 501
Základní kapitál	5 855	0		5 855
Emisní ážio	15 509	0		15 509
Zákonný rezervní fond	18 687	0		18 687
Nerozdělený zisk	32 949	0		32 949
Oceňovací rozdíly z realizovatelných finančních	4 699	0		4 699
Oceňovací rozdíly ze zajištění peněžních toků	2 548	0		2 548
Oceňovací rozdíly z přepočtu zahraničních měn	2	0		2
Vlastní kapitál připadající vlastníkům mateřské	80 249	0	0	80 249
Menšinové podíly	204	0	0	204
Vlastní kapitál celkem	80 453	0	0	80 453
Závazky a vlastní kapitál celkem	1 034 830	-71 876	0	962 954

Vysvětlivky k provedeným opravám:

A/ Dopad standardu IFRS 11

V návaznosti na změnu metody konsolidace společných podniků podle IFRS 11 je každý řádek výkazu o finanční situaci (vyjma vlastního kapitálu) snížen o částku odpovídající příspěvku ČMSS a celková čistá hodnota aktiv ČMSS je vykázána v řádku Investice v přidružených společnostech a společných podnicích;

B/ Reverzní repo operace

Úvěry poskytnuté České národní bance na základě reverzních repo operací jiné než k obchodování, které jsou oceňovány naběhlou hodnotou, byly reklasifikovány z položky Pokladní hotovost a pohledávky vůči centrálním bankám do položky Úvěry a pohledávky tak, aby jejich zachycení v konsolidovaném výkazu o finanční situaci bylo konzistentní s jejich prezentací ve finančních výkazech mateřské společnosti.

3. KONSOLIDAČNÍ CELEK A PODNIKOVÉ KOMBINACE

Do konsolidačního celku Skupina zahrnuje 26 společností. Přehled podílů (%) ve významných společnostech je následující:

Název	Zkrácený název	Země	%	
			30.6. 2014	31.12. 2013
Dceřiné společnosti				
Bankovní informační technologie, s.r.o.	BANIT	Česká republika	100,00	100,00
Centrum Radlická, a.s.	Centrum Radlická	Česká republika	100,00	100,00
ČSOB Advisory, a.s.	ČSOB Advisory	Česká republika	100,00	100,00
ČSOB Factoring, a.s.	ČSOB Factoring	Česká republika	100,00	100,00
ČSOB Leasing, a.s.	ČSOB Leasing	Česká republika	100,00	100,00
	ČSOB Leasing			
ČSOB Leasing pojišťovací makléř, s.r.o.	pojišťovací makléř	Česká republika	100,00	100,00
ČSOB Penzijní společnost, a. s., člen skupiny ČSOB	ČSOB PS	Česká republika	100,00	100,00
Transformovaný fond Stabilita ČSOB Penzijní společnosti, a.s., členu skupiny ČSOB	Transformovaný fond	Česká republika	100,00	100,00
ČSOB Property fund, uzavřený investiční fond, a.s., člen skupiny ČSOB	ČSOB Property fund	Česká republika	61,61	61,61
Hypoteční banka, a.s.	Hypoteční banka	Česká republika	100,00	100,00
Merrion properties, s.r.o.	Merrion properties	Česká republika	61,61	61,61
Property LM, s.r.o.	Property LM	Slovenská republika	61,61	61,61
Property Skalica, s.r.o.	Property Skalica	Slovenská republika	61,61	61,61
Společný podnik				
Českomoravská stavební spořitelna, a.s.	ČMSS	Česká republika	55,00	55,00
Přidružené společnosti				
ČSOB Asset Management, a.s., investiční společnost	ČSOB AM/IS	Česká republika	40,08	40,08
ČSOB Pojišťovna, a.s., člen holdingu ČSOB	ČSOB Pojišťovna	Česká republika	0,24	0,24

Další informace týkající se konsolidačního celku byly zveřejněny ve Výroční zprávě za rok 2013.

4. INFORMACE O SEGMENTECH

Skupina vykazuje informace o segmentech prvotně podle klientských segmentů.

Skupina má čtyři vykazované segmenty, které jsou popsány níže a představují strategické obchodní jednotky Skupiny. Tyto strategické obchodní jednotky nabízí různé produkty a služby a jsou řízeny samostatně na základě struktury managementu a interního reportování (controlling) Skupiny. Na čtvrtletní či měsíční bázi hodnotí management Skupiny interní reporty za každou strategickou obchodní jednotku.

Management samostatně monitoruje operační výsledky těchto obchodních jednotek pro účely rozhodování o alokaci zdrojů a hodnocení výkonu. Výkony jednotlivých segmentů jsou hodnoceny na základě provozního zisku nebo ztráty, který je v určitých ohledech měřen odlišně od provozního zisku nebo ztráty v jednotlivých finančních výkazech. Daň z příjmů je alokována na provozní segmenty ale je řízena na úrovni Skupiny.

Definice klientských provozních segmentů:

Retailové bankovníctví / Malé a střední podniky: fyzické osoby, podnikatelé a společnosti s obratem nižším než 300 mil. Kč. Tento segment zahrnuje klientské vklady, spotřebitelské úvěry, stavební spoření, penzijní fondy, kontokorentní úvěry, zařízení kreditních karet a převodů peněžních prostředků, hypoteční úvěry, úvěry ze stavebního spoření, leasing, ostatní transakce s klienty ze segmentu Retail / SME, podílové fondy a správu aktiv. Do tohoto segmentu jsou také alokovány výnosové marže z operací s retailovými klienty a malými a středními podniky na finančních trzích (tj. marže ze spotových operací, zajišťovacích operací u cizoměnových obchodů a obchodů s dluhopisy).

Firemní bankovníctví: společnosti s obratem vyšším než 300 mil. Kč a nebankovní finanční instituce. Tento segment zahrnuje klientské vklady, úvěry, kontokorentní úvěry, zařízení kreditních karet a převodů peněžních prostředků a ostatní transakce s klienty ze segmentu firemního bankovníctví. Do tohoto segmentu jsou také alokovány výnosové marže z operací s firemními klienty na finančních trzích (tj. marže ze spotových operací, zajišťovacích operací u cizoměnových obchodů a obchodů s dluhopisy).

Finanční trhy: Tento segment zahrnuje investiční produkty a služby pro institucionální investory a zprostředkovatele a činnost řízení fondů. Společně s poradenstvím týkající se firemního bankovníctví, fúzí a akvizic a specializovaného finančního poradenství a obchodování jsou součástí dealingových služeb.

Centrála Skupiny: v segmentu Centrála Skupiny jsou zobrazeny skutečné výnosy Skupiny z vlastního kapitálu, zahrnující úrokový výnos z kapitálu poskytnutého dceřiným společnostem, které jsou součástí segmentu firemního a retailového bankovníctví a malých a středních podniků, a dále výsledek z opětovného investování volného kapitálu ČSOB, výsledek činnosti nebankovních dceřiných společností, segment řízení aktiv a závazků (ALM), výnosy a náklady nepřímo přiřaditelné ostatním segmentům a eliminace.

Informace o segmentech podle kategorie klientů za rok 2014

(mil. Kč)	Retailové bankovníctví a Malé a střední podniky	Firemní bankovníctví	Finanční trhy	Centrála Skupiny	Celkem
Výkaz zisku a ztráty za období končící 30. červnem 2014					
Čistý úrokový výnos	8 745	1 575	242	1 063	11 625
Čistý výnos z poplatků a provizí	2 156	518	151	64	2 889
Výnosy z dividend	2	0	0	5	7
Čistý zisk z finančních nástrojů vykazovaných v reálné hodnotě do zisku nebo ztráty	522	338	102	-339	623
Čistý zisk z realizovatelných finančních aktiv	0	0	0	213	213
Ostatní provozní výnosy	-28	-4	0	389	357
Provozní výnosy	11 397	2 427	495	1 395	15 714
Z toho:					
<i>Externí provozní výnosy</i>	8 753	2 339	495	4 127	15 714
<i>Interní provozní výnosy</i>	2 644	88	0	-2 732	0
Odpisy a amortizace	-100	-2	0	-243	-345
Ostatní provozní náklady	-5 732	-785	-179	-365	-7 061
Provozní náklady	-5 832	-787	-179	-608	-7 406
Ztráty ze znehodnocení	-221	52	0	84	-85
Podíl na zisku přidružených společností	0	0	0	374	374
Zisk před zdaněním	5 344	1 692	3160	1 245	8 597
Daň z příjmu	-1 023	-322	-60	50	-1 355
Zisk segmentu	4 321	1 370	256	1 295	7 242
Náležící:					
Akcionářům Banky	4 321	1 370	256	1 289	7 236
Menšinovým podílníkům	0	0	0	6	6

Informace o segmentech podle kategorie klientů za rok 2013

(mil. Kč)	Retailové bankovníctví a Malé a střední podniky	Firemní bankovníctví	Finanční trhy	Centrála Skupiny	Celkem
Výkaz zisku a ztráty za období končící 30. červnem 2013					
Čistý úrokový výnos	8 773	1 420	355	882	11 430
Čistý výnos z poplatků a provizí	2 089	475	154	9	2 727
Výnosy z dividend	2	0	0	5	7
Čistý zisk z finančních nástrojů vykazovaných v reálné hodnotě do zisku nebo ztráty	539	332	30	207	1 108
Čistý zisk z realizovatelných finančních aktiv	28	0	0	282	310
Ostatní provozní výnosy	19	22	0	206	247
Provozní výnosy	11 450	2 249	539	1 591	15 829
Z toho:					
<i>Externí provozní výnosy</i>	8 836	2 062	539	4 392	15 829
<i>Interní provozní výnosy</i>	2 614	187	0	-2 801	0
Odpisy a amortizace	-104	-1	0	-270	-375
Ostatní provozní náklady	-5 796	-772	-163	-290	-7 021
Provozní náklady	-5 900	-773	-163	-560	-7 396
Ztráty ze znehodnocení	-772	38	0	24	-710
Podíl na zisku přidružených společností	0	0	0	409	409
Zisk před zdaněním	4 778	1 514	376	1 464	8 132
Daň z příjmu	-948	-290	-71	89	-1 220
Zisk segmentu	3 830	1 224	305	1 553	6 912
Náležící:					
Akcionářům Banky	3 830	1 224	305	1 552	6 911
Menšinovým podílníkům	0	0	0	1	1

Úrokové výnosy a úrokové náklady nejsou vykázány samostatně vzhledem k tomu, že Skupina posuzuje výkonnost segmentů primárně na základě Čistého úrokového výnosu.

Mezisegmentové transakce jsou transakce provedené mezi dvěma primárními segmenty na principu obchodů mezi vzájemně nezávislými partnery.

Skupina působí převážně v České republice.

5. ÚROKOVÉ VÝNOSY

(mil. Kč)	1-6/2014	1-6/2013
Pokladní hotovost a pohledávky vůči centrálním bankám	3	6
Úvěry a pohledávky za		
Úvěrovými institucemi	227	223
Ostatními klienty	8 362	8 474
Realizovatelná finanční aktiva	1 138	1 260
Finanční investice držené do splatnosti	3 041	2 887
Finanční aktiva k obchodování	361	391
Finanční aktiva vykazovaná v reálné hodnotě do zisku nebo ztráty	115	130
Deriváty určené pro ekonomické zajištění	23	133
Zajišťovací deriváty	431	296
	13 701	13 800

6. ÚROKOVÉ NÁKLADY

(mil. Kč)	1-6/2014	1-6/2013
Finanční závazky v zůstatkové hodnotě		
Centrální banky	0	2
Úvěrové instituce	172	172
Ostatní klienti	1 057	1 233
Vydané dluhové cenné papíry	180	215
Podřízené závazky	0	45
Amortizace diskontu při tvorbě ostatních rezerv (Poznámka: 29)	2	2
Finanční závazky k obchodování	140	48
Deriváty určené pro ekonomické zajištění	114	292
Zajišťovací deriváty	411	361
	2 076	2 370

7. ČISTÝ VÝNOS Z POPLATKŮ A PROVIZÍ

(mil. Kč)	1-6/2014	1-6/2013
Výnosy z poplatků a provizí		
Platební styk	2 620	2 538
Správa úvěrů	920	941
Kolektivní investování	341	302
Správa, úschova a uložení hodnot	77	73
Cenné papíry	111	54
Asset Management	32	22
Ostatní	297	244
	4 398	4 174
Náklady na poplatky a provize		
Poplatky za retailové služby	520	593
Platební styk	673	553
Provize zprostředkovatelům	62	52
Ostatní	254	249
	1 509	1 447
Čistý výnos z poplatků a provizí	2 889	2 727

8. ČISTÝ ZISK Z FINANČNÍCH NÁSTROJŮ VYKAZOVANÝCH V REÁLNÉ HODNOTĚ DO ZISKU NEBO ZTRÁTY A KURZOVÉ ROZDÍLY

Čistý zisk z finančních nástrojů vykazovaných v reálné hodnotě do zisku nebo ztráty a kurzové rozdíly, jak je vykázán ve výkazu zisku a ztráty, nezahrnuje čistý úrok z finančních aktiv a finančních závazků vykazovaných v reálné hodnotě do zisku nebo ztráty. Čistý zisk z finančních nástrojů vykazovaných v reálné hodnotě do zisku nebo ztráty a kurzové rozdíly a čistý úrokový výnos z finančních aktiv a finančních závazků vykazovaných v reálné hodnotě do zisku nebo ztráty jsou pro detailnější prezentaci čistého zisku z finančních nástrojů vykazovaných v reálné hodnotě do zisku nebo ztráty Skupiny podrobněji rozebrány v níže uvedené tabulce:

(mil. Kč)	1-6/2014	1-6/2013
Čistá zisk z finančních nástrojů vykazovaných v reálné hodnotě do zisku nebo ztráty a kurzové rozdíly – dle výkazu	623	1 108
Čistý úrokový výnos (Poznámky: 5, 6)	265	249
	888	1 357
Finanční nástroje k obchodování		
Úrokové kontrakty	-47	397
Devizové operace	367	-2 192
Komoditní kontrakty	10	7
	330	-1 788
Finanční nástroje vykazované v reálné hodnotě do zisku nebo ztráty zařazené při prvotním zachycení		
Finanční aktiva vykazovaná v reálné hodnotě do zisku nebo ztráty	31	118
	31	118
Kurzové rozdíly	527	3 027
Finanční nástroje vykazované v reálné hodnotě do zisku nebo ztráty a kurzové rozdíly	888	1 357

9. ČISTÉ OSTATNÍ VÝNOSY

(mil. Kč)	1-6/2014	1-6/2013
Čistý zisk z prodeje nehmotného majetku	231	0
Výnosy z operativního leasingu a pronájmů	187	172
Služby poskytnuté mateřské společnosti a podnikům pod společnou kontrolou	68	68
Čisté zvýšení rezerv na ztráty ze soudních sporů	28	-1
Ostatní služby poskytované společností ČSOB Leasing	21	28
Čistý zisk z prodeje majetku a zařízení	13	16
Čistá ztráta z prodeje finančních investic držených do splatnosti	0	10
Přidělení zisku klientům penzijních fondů	-234	-259
Ostatní	43	213
	357	247

10. NÁKLADY NA ZAMĚSTNANCE

(mil. Kč)	1-6/2014	1-6/2013
Mzdy a platy	2 405	2 364
Platy a jiné krátkodobé výhody vrcholového managementu	62	55
Sociální a zdravotní pojištění	794	793
Penzijní a podobné náklady	88	75
Restrukturalizace	0	-1
Ostatní	63	65
	3 412	3 351

Další informace byly zveřejněny ve Výroční zprávě za rok 2013.

11. VŠEOBECNÉ SPRÁVNÍ NÁKLADY

(mil. Kč)	1-6/2014	1-6/2013
Nájemné za informační technologie – minimální leasingové platby	868	828
Informační technologie	755	744
Příspěvek do Fondu pojištění vkladů a do Garančního fondu obchodníků s cennými papíry	434	409
Nájemné za pozemky a budovy – minimální leasingové platby	263	258
Ostatní náklady na budovy	248	262
Marketing	211	235
Poplatky za odborné služby	180	184
Telekomunikace	144	164
Poplatky za retailové služby	72	76
Cestovné a přeprava	66	55
Administrativa	65	68
Platební karty a elektronické bankovníctví	61	52
Školení	40	33
Pojištění	20	20
Náklady na autoprovoz	18	17
Ostatní	204	265
	3 649	3 670

12. ZTRÁTY ZE ZNEHODNOCENÍ

(mil. Kč)	1-6/2014	1-6/2013
Ztráty ze znehodnocení úvěrů a pohledávek (Poznámka: 18)	-165	-746
Rezervy na úvěrové přísliby a záruky	71	40
Ztráty ze znehodnocení investic do nemovitostí	0	-4
Ztráty ze znehodnocení pozemků, budov a zařízení	6	0
Ztráty ze znehodnocení ostatních aktiv	3	0
	-85	-710

13. DAŇ Z PŘÍJMU

Daňový náklad k 30. červnu 2014 a 2013 se skládá z těchto složek:

(mil. Kč)	1-6/2014	1-6/2013
Splatná daň	1 205	1 110
Nedoplatek / přeplatek daně z příjmů z minulých let	39	-33
Odložený daňový náklad vyplývající ze vzniku a zrušení přechodných rozdílů	111	143
	1 355	1 220

Další informace byly zveřejněny ve Výroční zprávě za rok 2013.

14. DIVIDENDY

O výsledných dividendách se účtuje až po jejich schválení Rozhodnutím jediného akcionáře o rozdělení zisku.

Na základě Rozhodnutí jediného akcionáře ze dne 14. dubna 2014 byly vyplaceny dividendy za rok 2013 ve výši 27,70 Kč na akcii. Celková výše vyplacené dividendy představuje 8 109 mil. Kč.

Na základě Rozhodnutí jediného akcionáře ze dne 28. června 2013 byly vyplaceny dividendy za rok 2012 ve výši 45,50 Kč na akcii. Celková výše vyplacené dividendy představuje 13 320 mil. Kč.

15. POKLADNÍ HOTOVOST A POHLEDÁVKY VŮČI CENTRÁLNÍM BANKÁM

Poznámka zveřejněna ve Výroční zprávě za rok 2013.

16. FINANČNÍ AKTIVA VYKAZOVANÁ V REÁLNÉ HODNOTĚ DO ZISKU NEBO ZTRÁTY

(mil. Kč)	30.6.2014	31.12.2013
Finanční aktiva k obchodování		
Úvěry a pohledávky		
Reverzní repo operace (Poznámka: 36)	13 242	139 864
Umístění na peněžním trhu	498	19 567
Dluhové nástroje		
Veřejná správa	34 443	27 886
Uvěřovací instituce	4 523	5 190
Firemní bankovníctví	585	329
Finanční deriváty (Poznámka: 20)		
Obchodní deriváty	12 801	11 508
Deriváty určené pro ekonomické zajištění	300	385
	66 392	204 729
Finanční aktiva vykazovaná v reálné hodnotě do zisku nebo ztráty zařazená při prvotním zachycení		
Dluhové nástroje		
Veřejná správa	1 827	1 821
Uvěřovací instituce	4 794	5 646
	6 621	7 467
Finanční aktiva vykazovaná v reálné hodnotě do zisku nebo ztráty	73 013	212 196

Ve finančních aktivech vykazovaných v reálné hodnotě do zisku nebo ztráty jsou zahrnuty dluhové cenné papíry v hodnotě 16 494 mil. Kč (2013: 9 163 mil. Kč) zastavené za účelem zajištění repo operací.

Ve Finančních aktivech vykazovaných v reálné hodnotě do zisku nebo ztráty zařazených při prvotním zachycení jsou zahrnuty dluhové cenné papíry oceněné reálnou hodnotou, aby byl minimalizován nesoulad v oceňování těchto aktiv nebo ve vykazování zisků a ztrát na odlišném základě.

Od dubna 2014 Skupina změnila svou investiční politiku a proces uzavírání obchodů s ČNB a s Ministerstvem financí České republiky. Nově jsou obchody uzavírány do bankovní knihy a jsou vykazovány v položce Úvěry a pohledávky (Poznámka: 18), zatímco k 31. prosinci 2013 byly klasifikovány jako finanční aktiva k obchodování (31. prosince 2013: 150 000 mil. Kč).

Obdobným způsobem jsou uzavírány repo obchody s Ministerstvem financí vykazované v položce Finanční závazky v zůstatkové hodnotě (Poznámka: 27) (Finanční závazky k obchodování v objemu 90 927 mil. Kč k 31. prosinci 2013).

17. FINANČNÍ INVESTICE

(mil. Kč)	30.6.2014	31.12.2013
Realizovatelná finanční aktiva		
Dluhové cenné papíry		
Veřejná správa	60,817	50,828
Uvěrové instituce	22,590	22,127
Firemní bankovnictví	11	2,179
Majetkové cenné papíry		
Firemní bankovnictví	709	709
	84 127	75 843
Investice držené do splatnosti		
Dluhové cenné papíry		
Veřejná správa	147,684	149,335
Uvěrové instituce	1,394	1,417
Firemní bankovnictví	194	192
	149 272	150 944
Finanční investice	233 399	226 787

Ve Finančních investicích jsou zahrnuty dluhové cenné papíry v hodnotě 28 772 mil. Kč (2013: 31 501 mil. Kč) zastavené za účelem zajištění repo operací a dluhové cenné papíry v hodnotě 5 186 mil. Kč (2013: 5 330 mil. Kč) zastavené jako zajištění termínových vkladů a finančních záruk.

V červnu 2013 byla část portfolia dluhových cenných papírů emitovaných vládami převedena z portfolia realizovatelných finančních aktiv do portfolia finančních investic držených do splatnosti a to v reálné hodnotě 14 513 mil. Kč. Nerealizované zisky z tržního přecenění dluhopisů, vykázané k okamžiku převodu ve výši 1 224 mil. Kč, zůstaly součástí Oceňovacích rozdílů z realizovatelných finančních aktiv a budou postupně amortizovány prostřednictvím úrokových výnosů až do doby splatnosti jednotlivých dluhopisů.

V následující tabulce jsou uvedeny dodatečné informace vztahující se k finančním nástrojům Skupiny převedeným z realizovatelných finančních aktiv do finančních investic držených do splatnosti:

(mil. Kč)	2014	2013
Účetní hodnota k datu vykazování	13 718	14 001
Reálná hodnota k datu vykazování	14 640	14 675
Čistý zisk (před zdaněním), který by byl vykázan po datu převodu aktiv v období končící 30. červnem 2014 a 2013 ve výkazu o úplném výsledku, kdyby Skupina tato aktiva nepřevedla	249	-46
Úrokové výnosy (před zdaněním) zaúčtované z převedených aktiv v období končící 30. červnem 2014 a 2013 po datu převodu	240	14
Očekávané nediskontované peněžní platby vypočtené k datu reklasifikace	15 135	15 135
Očekávaná průměrná efektivní úroková míra podle zbytkové splatnosti aktiv	3.5%	3.5%

Další informace byly zveřejněny ve Výroční zprávě za rok 2013.

Rekonciliace kumulativních ztrát ze znehodnocení finančních investic v letech 2014 a 2013:

(mil. Kč)	Realizovatelná finanční aktiva		Investice držené do splatnosti	Celkem
	Dluhové cenné papíry	Majetkové cenné papíry	Dluhové cenné papíry	
1. leden 2013	0	178	0	178
Čisté zvýšení (Poznámka: 12)	0	0	0	0
30. červen 2013	0	178	0	178
1. leden 2014	0	141	0	141
Čisté zvýšení (Poznámka: 12)	0	0	0	0
30. červen 2014	0	141	0	141

18. ÚVĚRY A POHLEDÁVKY

(mil. Kč)	30.6.2014	31.12.2013
Struktura podle kategorie dlužníka		
Centrální banky	255 903	32 000
Veřejná správa	7 593	8 058
Uvěrové instituce	29 058	28 430
Firemní bankovníctví	178 764	167 645
Retailové bankovníctví	255 924	250 180
Hrubé úvěry	727 242	486 313
Opravné položky na ztráty z úvěrů	-10 710	-11 144
	716 532	475 169

Nárůst objemu úvěrů poskytnutých centrálním bankám v roce 2014 souvisí se změnou strategie Skupiny v uzavírání obchodů do bankovní a obchodní knihy (Poznámka: 16).

K 30. červnu 2014 Skupina nabyla aktiva (zejména automobily pronajaté v rámci leasingu) v odhadované hodnotě 35 mil. Kč (2013: 52 mil. Kč), která Skupina postupně prodává.

19. INVESTICE V PŘIDRUŽENÝCH SPOLEČNOSTECH A SPOLEČNÝCH PODNICÍCH

Poznámka zveřejněna ve Výroční zprávě za rok 2013.

20. FINANČNÍ DERIVÁTY

Poznámka zveřejněna ve Výroční zprávě za rok 2013.

21. INVESTICE DO NEMOVITOSTÍ

Poznámka zveřejněna ve Výroční zprávě za rok 2013.

22. POZEMKY, BUDOVY A ZAŘÍZENÍ

Poznámka zveřejněna ve Výroční zprávě za rok 2013.

23. GOODWILL A OSTATNÍ NEHMOTNÁ AKTIVA

Poznámka zveřejněna ve Výroční zprávě za rok 2013.

24. AKTIVA URČENÁ K PRODEJI

Poznámka zveřejněna ve Výroční zprávě za rok 2013.

25. OSTATNÍ AKTIVA

Poznámka zveřejněna ve Výroční zprávě za rok 2013.

26. FINANČNÍ ZÁVAZKY K OBCHODOVÁNÍ

(mil. Kč)	30.6.2014	31.12.2013
Cenné papíry prodané, dosud nenakoupené	7 516	5 546
Finanční deriváty (Poznámka: 20)		
Obchodní deriváty	15 752	13 116
Deriváty určené pro ekonomické zajištění	1 161	1 288
Termínové vklady	55 671	59 617
Repo operace	18 421	102 297
Depozitní směnky	475	80
Dluhové cenné papíry	5 966	4 976
Finanční závazky k obchodování	104 962	186 920

Pokles objemu repo transakcí v roce 2014 souvisí se změnou strategie Skupiny v uzavírání obchodů do bankovní a obchodní knihy (Poznámka: 16).

27. FINANČNÍ ZÁVAZKY V ZŮSTATKOVÉ HODNOTĚ

(mil. Kč)	30.6.2014	31.12.2013
Závazky k centrálním bankám		
Termínové vklady	492	492
Závazky k úvěrovým institucím		
Běžné účty	13 909	18 521
Termínové vklady	29 227	24 773
Repo operace	33 358	21 025
	76 494	64 319
Závazky k ostatním klientům		
Běžné účty	303 616	295 418
Termínové vklady se splatností	12 676	18 212
Spořicí účty	226 862	216 260
Vklady klientů penzijních fondů	34 647	32 479
Repo operace	166 176	10 533
Ostatní závazky	5 529	3 872
	749 506	576 774
Vydané dluhové cenné papíry		
Dluhové cenné papíry	10 517	18 464
Depozitní směnky	18 896	12 552
	29 414	31 016
Finanční závazky v zůstatkové hodnotě	855 906	672 601

Nárůst objemu repo transakcí s klienty jinými než úvěrovými institucemi v roce 2014 souvisí se změnou strategie Skupiny v uzavírání obchodů do bankovní a obchodní knihy (Poznámka: 16).

28. OSTATNÍ ZÁVAZKY

Poznámka zveřejněna ve Výroční zprávě za rok 2013.

29. REZERVY

Poznámka zveřejněna ve Výroční zprávě za rok 2013.

30. ZÁKLADNÍ KAPITÁL A OCEŇOVACÍ ROZDÍLY

Základní kapitál plně upsaný a splacený k 30. červnu 2014 činil 5 855 mil. Kč (31. prosince 2013: 5 855 mil. Kč) a je rozdělen na 292 750 001 ks kmenových akcií v nominální hodnotě 20 Kč na akcii (31. prosince 2013: 292 750 001 ks kmenových akcií v nominální hodnotě 20 Kč na akcii).

K 30. červnu 2014 a 31. prosinci 2013 nedržela Skupina žádné vlastní akcie.

Ke dni 30. června 2014 byla Banka přímo ovládána KBC Bank, jejíž podíl v ČSOB představoval 100 % (31. prosince 2013: 100 %). K témuž datu byla KBC Bank ovládána společností KBC Group. Společnost KBC Group tedy nepřímo měla rozhodující podíl na řízení ČSOB.

Oceňovací rozdíly

V následující tabulce jsou zobrazeny pohyby Oceňovacích rozdílů za roky 2014 a 2013:

(mil. Kč)	Realizovatelná finanční aktiva	Zajištění peněžních toků	Přepočet cizích měn	Celkem
1. leden 2013	5 701	3 567	0	9 268
Ostatní úplný výsledek (Poznámka: 31)	-677	-1 370	1	-2 046
30. červen 2013	5 024	2 197	1	7 222
1. leden 2014	4 699	2 548	2	7 249
Ostatní úplný výsledek (Poznámka: 31)	566	841	0	1 407
30. červen 2014	5 265	3 389	2	8 656

31. POLOŽKY OSTATNÍHO ÚPLNÉHO VÝSLEDKU

Poznámka zveřejněna ve Výroční zprávě za rok 2013.

32. REÁLNÁ HODNOTA FINANČNÍCH NÁSTROJŮ

Následující tabulka poskytuje přehled o rozdělení finančních nástrojů vykazovaných v reálné hodnotě na finanční nástroje, jejichž reálná hodnota je založena na kótovaných tržních cenách, a finanční nástroje, jejichž reálná hodnota byla stanovena použitím oceňovacích technik k 30. červnu 2014 a 31. prosinci 2013:

(mil. Kč)	30.6.2014			Celkem
	Stupeň 1	Stupeň 2	Stupeň 3	
Finanční aktiva				
Finanční aktiva k obchodování				
Úvěry a pohledávky	0	13 740	0	13 740
Dluhové nástroje	20 684	13 860	5 007	39 551
Finanční deriváty	0	13 101	0	13 101
Finanční aktiva vykazovaná v reálné hodnotě do zisku nebo ztráty				
Dluhové nástroje	1 396	4 180	1 045	6 621
Realizovatelná finanční aktiva				
Dluhové cenné papíry	61 036	20 035	2 347	83 418
Majetkové cenné papíry	0	0	709	709
Přecenění na reálnou hodnotu u portfoliově zajišťovaných položek				
	0	1 833	0	1 833
Zajišťovací deriváty s kladnou reálnou hodnotou				
	0	12 435	0	12 435
Finanční závazky				
Finanční závazky k obchodování				
Cenné papíry prodané, dosud nenakoupené	7 516	0	0	7 516
Finanční deriváty	0	16 913	0	16 913
Termínové vklady	0	55 671	0	55 671
Repo operace	0	18 421	0	18 421
Depozitní směnky	0	475	0	475
Dluhové cenné papíry	0	5 966	0	5 966
Přecenění na reálnou hodnotu u portfoliově zajišťovaných položek				
	0	3 134	0	3 134
Zajišťovací deriváty se zápornou reálnou hodnotou				
	0	12 553	0	12 553

31.12.2013

(mil. Kč)	Stupeň 1	Stupeň 2	Stupeň 3	Celkem
Finanční aktiva				
Finanční aktiva k obchodování				
Úvěry a pohledávky	0	159 431	0	159 431
Dluhové nástroje	21 513	5 587	6 306	33 405
Finanční deriváty	0	11 893	0	11 893
Finanční aktiva vykazovaná v reálné hodnotě do zisku nebo ztráty				
Dluhové nástroje	2 258	3 626	1 583	7 467
Realizovatelná finanční aktiva				
Dluhové cenné papíry	51 119	16 352	7 663	75 134
Majetkové cenné papíry	0	0	709	709
Přecenění na reálnou hodnotu u portfoliově zajišťovaných položek	0	927	0	927
Zajišťovací deriváty s kladnou reálnou hodnotou	0	9 285	0	9 285
Finanční závazky				
Finanční závazky k obchodování				
Cenné papíry prodané, dosud nenakoupené	5 546	0	0	5 546
Finanční deriváty	0	14 404	0	14 404
Termínové vklady	0	59 617	0	59 617
Repo operace	0	102 297	0	102 297
Depozitní směnky	0	80	0	80
Dluhové cenné papíry	0	4 976	0	4 976
Přecenění na reálnou hodnotu u portfoliově zajišťovaných položek	0	-57	0	-57
Zajišťovací deriváty se zápornou reálnou hodnotou	0	9 507	0	9 507

Pohyby ve finančních nástrojích vykazovaných v reálné hodnotě – Stupeň 3

Následující tabulka zobrazuje rekongiliaci počátečních a konečných stavů finančních aktiv, která jsou vykázána v reálné hodnotě na základě oceňovacích technik, které jsou založeny na netržních vstupech:

(mil. Kč)	Finanční aktiva k obchodování	Finanční aktiva vykazovaná v reálné hodnotě do zisku nebo ztráty	Realizovatelná finanční aktiva		Celkem
	Dluhové cenné papíry	Dluhové cenné papíry	Dluhové cenné papíry	Majetkové cenné papíry	
1. leden 2013	6 810	1 530	7 580	437	16 357
Celkové zisky / ztráty vykázané ve výkazu zisku a ztráty	170	18	83	0	271
Celkové zisky / ztráty vykázané v ostatním úplném výsledku	0	0	60	11	71
Nákupy	2 606	20	521	0	3 147
Vypořádání	-480	0	0	0	-480
Prodeje	-940	0	-524	0	-1 464
30. červen 2013	8 166	1 568	7 720	448	17 902
Celkové zisky / ztráty vykázané ve výkazu zisku a ztráty související s aktivy drženými ke konci účetního období	170	18	69	0	257
1. leden 2014	6 306	1 583	7 663	709	16 261
Celkové zisky / ztráty vykázané ve výkazu zisku a ztráty	206	-7	9	0	208
Celkové zisky / ztráty vykázané v ostatním úplném výsledku	0	0	28	0	28
Nákupy	37	14	28	0	79
Vypořádání	-448	0	0	0	-448
Prodeje	-243	0	-1 372	0	-1 615
Přesuny ze Stupně 3	-851	-545	-4 009	0	-5 405
30. červen 2014	5 007	1 045	2 347	709	9 108
Celkové zisky / ztráty vykázané ve výkazu zisku a ztráty související s aktivy drženými ke konci účetního období	205	-4	0	0	201

Vedení Skupiny usuzuje, že klíčovým předpokladem, který není odvozen z tržních vstupů a který ovlivňuje reálnou hodnotu finančních nástrojů zařazených do Stupně 3, je hodnota úvěrového rozpětí obsaženého v diskontním faktoru vztahujícímu se k očekávaným budoucím peněžním tokům plynoucím z hypotečních zástavních listů v období po prvních pěti letech.

Zvýšení / snížení úvěrového rozpětí o 50 bazických bodů by k 30. červnu 2014 snížilo / zvýšilo reálnou hodnotu hypotečních zástavních listů zahrnutých do Stupně 3 o 10 mil. Kč. Tato změna úvěrového rozpětí vyplývá z variability kotací hypotečních zástavních listů pozorované vedením na trhu.

Vedení věří, že případné změny ostatních netržních vstupů do oceňovacích modelů by neměly významný vliv na očekávané reálné hodnoty.

Přesuny mezi finančními nástroji v reálné hodnotě Stupně 1 a 2

V období končícím 30. června 2014 a 2013 nedošlo k žádným přesunům mezi skupinou finančních nástrojů, které jsou oceňovány tržní kótovanou cenou a skupinou, u které jsou reálné ceny vypočteny na základě oceňovacích technik založených na pozorovatelných tržních vstupech.

Další informace byly zveřejněny ve Výroční zprávě za rok 2013.

33. DODATEČNÉ INFORMACE K VÝKAZU O PENĚŽNÍCH TOCÍCH

Poznámka zveřejněna ve Výroční zprávě za rok 2013.

34. ANALÝZA ZBYTKOVÉ SPLATNOSTI AKTIV A ZÁVAZKŮ

Poznámka zveřejněna ve Výroční zprávě za rok 2013.

35. PODMÍNĚNÁ AKTIVA, ZÁVAZKY A ÚVĚROVÉ PŘÍSLIBY

Podmíněná aktiva

Informace zveřejněné ve Výroční zprávě za rok 2013.

Podmíněné závazky a úvěrové přísliby

Podmíněné závazky a úvěrové přísliby Skupiny byly k 30. červnu 2014 a k 31. prosinci 2013 následující:

(mil. Kč)	30.6.2014	31.12.2013
Úvěrové přísliby - neodvolatelné	84 899	87 826
Úvěrové přísliby - odvolatelné	33 673	31 119
Finanční záruky	26 105	28 048
Ostatní podmíněné závazky	<u>2 705</u>	<u>2 418</u>
	147 382	149 411
Rezervy na úvěrové přísliby a záruky (Poznámka: 29)	254	325

Smluvní hodnoty představují maximální úvěrové riziko, které by Skupina podstoupila v případě, že dojde k úplnému čerpání podrozvahového závazku, klient závazek nesplatí a hodnota případného zajištění by byla nulová. Řada úvěrových příslibů je zajištěna a u většiny z nich se neočekává, že budou čerpány do doby své splatnosti. Celkové smluvní hodnoty úvěrových příslibů proto nemusejí představovat riziko ztráty nebo budoucí nároky na peněžní prostředky.

Soudní spory

Informace zveřejněné ve Výroční zprávě za rok 2013.

Zdanění

Informace zveřejněné ve Výroční zprávě za rok 2013.

Závazky z operativního nájmu (Skupina je nájemcem)

Informace zveřejněné ve Výroční zprávě za rok 2013.

Pohledávky z operativního nájmu (Skupina je pronajímatelem)

Informace zveřejněné ve Výroční zprávě za rok 2013.

36. REPO OPERACE A ZAJIŠTĚNÍ

Poznámka zveřejněna ve Výroční zprávě za rok 2013.

37. SPŘÍZNĚNÉ STRANY

Transakce se spřízněnými stranami zůstaly v prvním pololetí 2014 na úrovni roku 2013.

Další informace o transakcích se spřízněnými stranami byly zveřejněny ve Výroční zprávě za rok 2013.

38. UDÁLOSTI PO SKONČENÍ ÚČETNÍHO OBDOBÍ

S cílem zohlednit konzervativní investiční politiku a investiční limity fondu přepracoval Transformovaný fond svůj statut. V návaznosti na změnu statutu fondu ČSOB ztratila kontrolu nad společností a rozhodla se vyřadit Transformovaný fond z konsolidačního celku. ČSOB PS bude nadále odpovědná za správu fondu.

39. ŘÍZENÍ RIZIK

Poznámka zveřejněna ve Výroční zprávě za rok 2013.

40. KAPITÁL

Poznámka zveřejněna ve Výroční zprávě za rok 2013.

Příloha č. 2 Zprávy o činnosti ČSOB za 1. pololetí roku 2014
Společnosti skupiny ČSOB k 30. červnu 2014

Právnícká osoba				Podíl ČSOB na:				Nepřímá účast přes кого
IČ	Obchodní jméno	Sídlo	Základní kapitál	Základním kapitálu			Hlas. právech celkem	
	Předmět podnikání			Celkem	Přímý	Nepřímý		
			Kč	%	%	%	%	
Ovládané osoby								
63987686	Bankovní informační technologie, s.r.o. Automatizované zpracování dat a poskytování softwaru, tvorba sítě terminálů pro snímání platebních karet	Praha 5, Radlická 333/150	30 000 000	100,00	100,00	není	100,00	není
26760401	Centrum Radlická a.s. Realitní činnost, pronájem nemovitostí, bytů a nebytových prostor	Praha 5, Radlická 333/150	500 000 000	100,00	100,00	není	100,00	není
27081907	ČSOB Advisory, a.s. Činnost podnikatelských, finančních, ekonomických a organizačních poradců	Praha 5, Radlická 333/150	2 000 000 000	100,00	100,00	není	100,00	není
45794278	ČSOB Factoring, a.s. Factoring	Praha 10, Benešovská 2538/40	70 800 000	100,00	100,00	není	100,00	není
63998980	ČSOB Leasing, a.s. ² Leasing	Praha 4, Na Pankráci 310/60	3 050 000 000	100,00	100,00	není	50,82	není
27151221	ČSOB Leasing pojišťovací makléř, s.r.o. Pojišťovací makléř	Praha 4, Na Pankráci 60/310	2 000 000	100,00	není	100,00	100,00	ČSOB Leasing
61859265	ČSOB Penzijní společnost, a. s., člen skupiny ČSOB Penzijní připojištění	Praha 5, Radlická 333/150	300 000 000	100,00	100,00	není	100,00	není
27924068	ČSOB Property fund, uzavřený investiční fond, a.s., člen skupiny ČSOB ³ Kolektivní investování	Praha 5, Radlická 333/150	878 000 000	61,61	59,79	1,82	95,67	ČSOB Asset Management, ČSOB Pojišťovna
61251950	Eurincasso, s.r.o. Činnost ekonomických a organizačních poradců, vymáhání pohledávek	Praha 10, Benešovská 2538/40	1 000 000	100,00	není	100,00	100,00	ČSOB Factoring
13584324	Hypoteční banka, a.s. Hypoteční bankovníctví	Praha 5, Radlická 333/150	5 076 335 000	100,00	100,00	není	100,00	není
25617184	Merrion Properties s.r.o. Realitní činnost, pronájem nemovitostí, bytů a nebytových prostor	Praha 5, Radlická 333/150	6 570 000	61,61	není	61,61	100,00	ČSOB Property fund
00000949	MOTOKOV a.s. v likvidaci Velkoobchod se stroji a technickými potřebami	Praha 8, Thámova 181/20	62 000 000	70,09	0,50	69,59	70,09	ČSOB Advisory
36859541	Property Skalica, s.r.o. Realitní činnost, pronájem nemovitostí, bytů a nebytových prostor	Bratislava, Medená 22/98, SR	51 166 800	61,61	není	61,61	100,00	ČSOB Property fund
02451221	Radlice Rozvojová, a.s. Realitní činnost, pronájem nemovitostí, bytů a nebytových prostor	Praha 5, Radlická 333/150	186 000 000	100,00	100,00	není	100,00	není
99999999 ¹	TEE SQUARE LIMITED, Ltd. Poradenské služby investičním fondům v karibské oblasti	British Virgin Islands, Tortola, Road Town, Third Floor, The Geneva Place, P.O.Box 986	8 243 090	100,00	100,00	není	100,00	není
Společný podnik								
49241397	Českomoravská stavební spořitelna, a.s. Stavební spořitelna	Praha 10, Vinohradská 3218/169	1 500 000 000	55,00	55,00	není	55,00	není

Právnícká osoba				Podíl ČSOB na:				Nepřímá účast přes koho
IČ	Obchodní jméno	Sídlo	Základní kapitál	Základním kapitálu			Hlas. právech celkem	
	Předmět podnikání			Celkem	Přímý	Nepřímý		
				Kč	%	%		

Ostatní								
26199696	CBCB - Czech Banking Credit Bureau, a.s. Poskytování softwaru, poradenství v oblasti softwaru a hardwaru, zpracování dat, správa počítačových sítí, služby databank	Praha 4, Na Vítězné pláni 1719/4	1 200 000	20,00	20,00	není	20,00	není
26760401	COFELY REN s.r.o. Výroba a prodej solární energie	Praha 4, Lhotecká 793/3	186 834 000	42,82	42,82	není	42,82	není
25677888	ČSOB Asset Management, a.s., investiční společnost⁴ Kolektivní a individuální správa portfolií	Praha 5, Radlická 333/150	499 000 000	40,08	40,08	není	40,08	není
45534306	ČSOB Pojišťovna, a. s., člen holdingu ČSOB⁵ Pojišťovací a zajišťovací činnost	Pardubice, Zelené předměstí, Masarykovo náměstí 1458	2 796 248 000	0,24	0,24	není	40,00	není
27479714	ČSOB Pojišťovací servis, s.r.o., člen holdingu ČSOB Zprostředkovatelská činnost v pojišťovnictví	Pardubice, Zelené předměstí, Masarykovo náměstí 1458	400 000	0,24	není	0,24	40,00	ČSOB Pojišťovna
45316619	IP Exit, a.s.⁶ – v konkursu Bez činnosti	Praha 1, Senovážné náměstí 32	13 382 866 400	85,63	71,29	14,34	85,63	ČSOB Advisory, ČSOB Pojišťovna
63078104	Premiéra TV, a.s. Bez činnosti	Praha 8, Pod Hájkem 1	29 000 000	29,00	29,00	není	29,00	není
26439395	První certifikační autorita, a.s. Administrativní správa, certifikační služby	Praha 9-Libeň, Podvinný mlýn 2178/6	20 000 000	23,25	23,25	není	23,25	není
Další právnícké osoby s podílem ČSOB na základním kapitálu / hlasovacích právech nižším než 10 %.								

¹ IČ 99999999 – jde o zahraniční subjekt.

² Podíly na hlasovacích právech: ČSOB 50,82 %, KBC Lease Holding 49,18 %.

³ Podíly na základním kapitálu: ČSOB 59,79 %, ČSOB Asset Management 4,33 %, ČSOB Pojišťovna 35,88 %;
podíly na hlasovacích právech: ČSOB 95,67 %, ČSOB Asset Management 4,33 %.

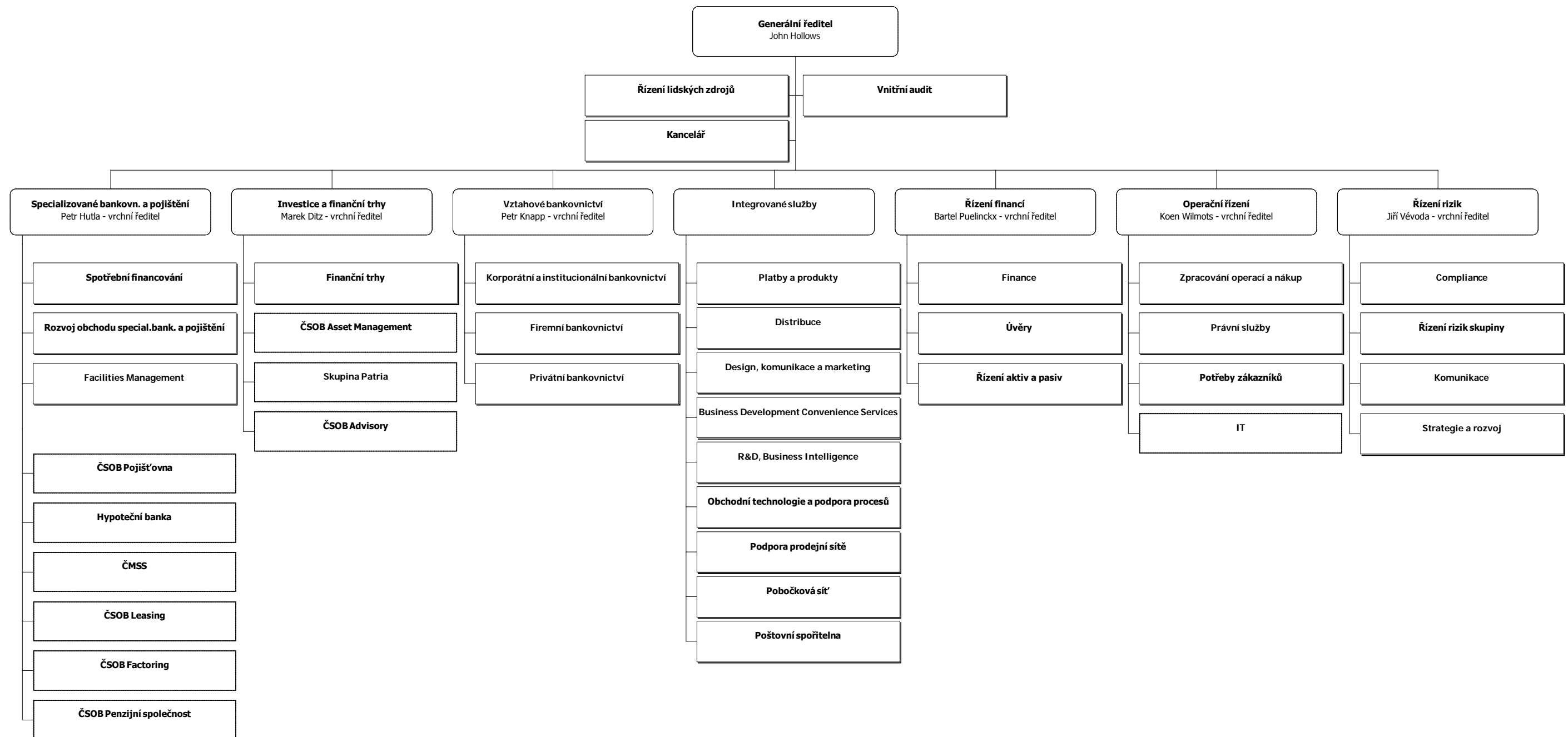
⁴ Podíly na základním kapitálu: ČSOB 40,08 %, KBC Participations Renta C 59,92 %;
podíly na hlasovacích právech: ČSOB 40,08 %; KBC Participations Renta C 59,92 %.

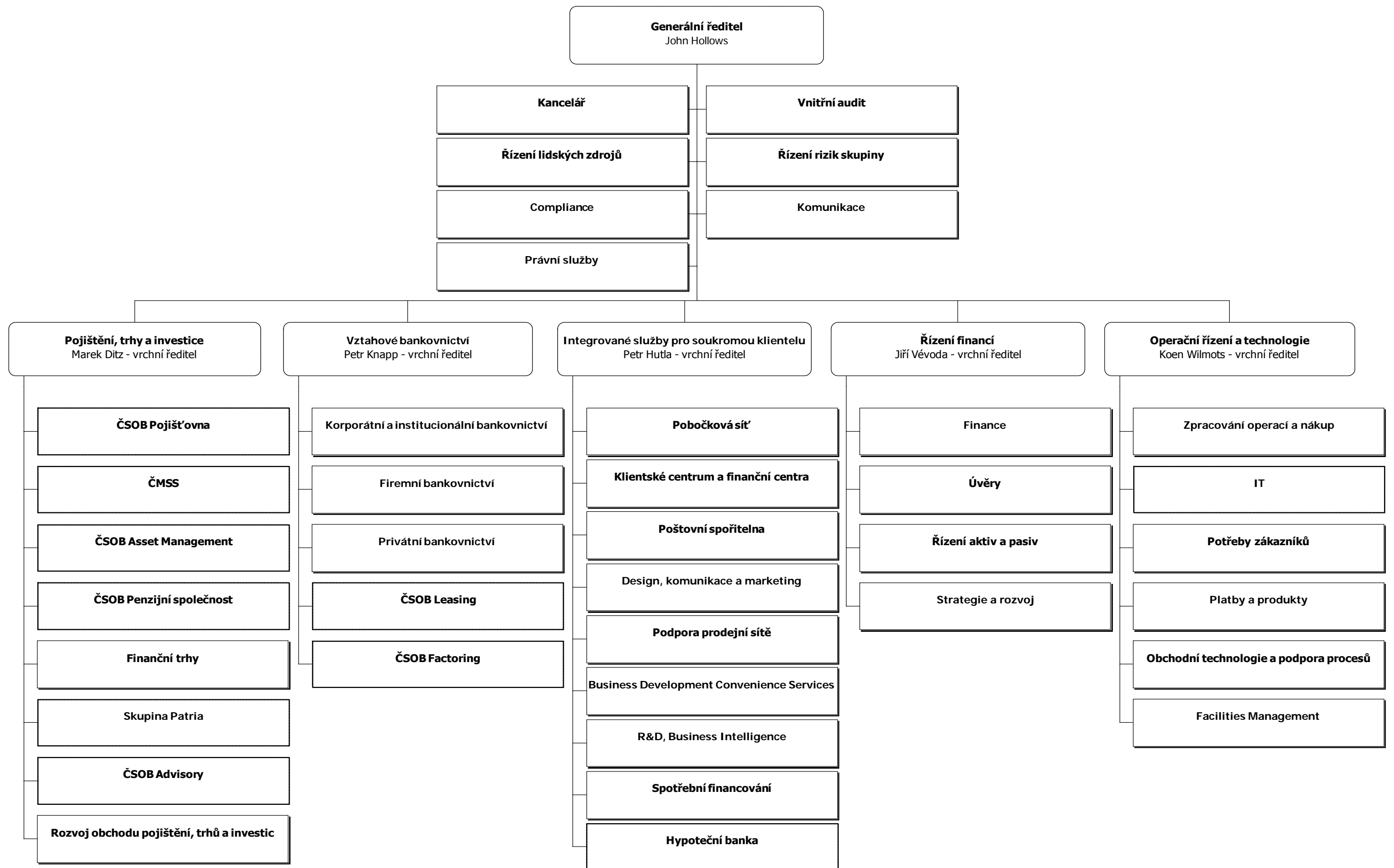
⁵ Podíly na základním kapitálu: ČSOB 0,24 %, KBC Insurance 99,76 %;
podíly na hlasovacích právech: ČSOB 40 %, KBC Insurance 60 %.

⁶ Podíly na základním kapitálu: ČSOB 71,29 %, ČSOB Advisory 14,34 %, ČSOB Pojišťovna 0,11 %;
podíly na hlasovacích právech: ČSOB 71,29 %, ČSOB Advisory 14,34 %.

Obezřetnostní konsolidace

Organizační struktura ČSOB k 30. červnu 2014





Poznámka: Útvar Kancelář byl od 1. srpna 2014 zrušen.